

NRL 2,5

KULTURMILJÖVÅRD

RIKSINTRESSEN I LJUSDALS KOMMUN



1996:5

RAPPORT

LÄNSSTYRELSEN I GÄVLEBORG

FRÅN KULTURMILJÖFUNKTIONEN

801 70 GÄVLE

RIKSINTRESSEN FÖR KULTURMINNESVÅRDEN I LJUSDALS KOMMUN

Innehållsförteckning

Läsanvisningar	1
K 300 Järvsö centralbygd, Järvsö socken	3
K 301 Svedbovallen, Järvsö socken	8
K 302 Karsjö by, Järvsö socken	11
K 307 Nors Ångsåg, Järvsö socken	15
K 309 Torkelsbo föbodvall, Ljusdals socken	19
K 311 Storhaga - Sunnanås byar, Ljusdals socken	22
K 312 Onsängssjön, Ljusdals socken	25
K 313 Håvra by, Färila socken	28
K 317 Stocksbo by, Färila socken	31
K 321 Degerkölsvallen, Färila socken	35
K 326 "Bortom åa", Fågelsjö, Los socken med Orsa Finnmark	38
K 328 Kvistabäckens flottled, Ramsjö socken	42
K 330 Mågamon, Ljusdals socken	45
K 331 Harsens fäboddar, Järvsö socken	48
K 332 Prästvallen	50

Bilagor

1. Vad är ett riksintresse? En bruksanvisning

2. Riktlinjer

Kommunkarta med riksintressen för kulturminnesvården

Omslag. Storhaga från söder, Ljusdals socken Foto: Stig Andersson, 1988

RIKSINTRESSEN FÖR KULTURMINNESVÅRDEN I LJUSDALS KOMMUN

Riksantikvarieämbetet har den 5 nov 1987 beslutat vilka områden som skall vara riksintressen för kulturminnesvården i Gävleborgs län. I december 1987 sände länsstyrelsen beskrivningar och skisserade avgränsningar av länets riksintressen till stadsarkitekterna som underlag till översiktsplanarbetet. Materialet var en uttolkning av riksantikvarieämbetets beslut.

Tanken har sedan dess varit, att länets riksintressen skulle redovisas i en mer samlad och avslutad form. Av resursskäl har detta inte kunnat ske tidigare. Nu har emellertid en rapport sammanställts som utges kommunvis. Antikvarie Lena Boox utarbetade grundtexterna 1987. Rapporten har sedan bearbetats av länsantikvarie Erik Nordin och redigerats av bitr länsantikvarie Ann Renström.

För en mycket kortfattad översikt över urvalet riksintressen i länet hänvisas till en artikel i "Läddikan" nr 3 1990, se bilaga 1.

Läsanvisningar

Vissa formella uppgifter återfinns i ett huvud. Den efterföljande texten har försetts med standardiserade rubriker:

Beskrivning

Beskrivningen är kortfattad och tar endast med de egenskaper vi uppfattar som väsentligast i riksintresset. I många fall är riksintresset inte färdigstuderat eller färdiginventerat. Det är angeläget att detta arbete fortsätter, genom bl a kommunala insatser. Under rubriken källor anges sådana aktuella inventeringar och andra aktuella källor som bör läsas för att få en mer fullständig beskrivning av riksintresset. Ständiga källor för alla riksintressen är fornminnesinventeringen reviderad under 80-talet och hembygdsförbundets byggnadsinventeringar utförda kommunvis under 70-talet.

Riktlinjer

Här anges, formaliserat enligt ett kodsysteem, ett antal rekommendationer utarbetade av länsstyrelsen för bevarandet av den fysiska miljön som helhet i riksintresset. Närmare samråd och planering får visa om målsättningarna för bevarande skall differentieras och modifieras inom riksintresset. Vissa mål kan eller bör inte heller omsättas i formella skyddsåtgärder, utan får ses som just rekommendationer. Koder för rekommendationer framgår av bilaga 2.

Säkerställande

Här anges direkta, speciella säkerställandeåtgärder som har betydelse för riksintresset. Enstaka Q- eller q-märkningar i plan anges ej, inte heller planer eller beslut som inte direkt har skyddande effekt för riksintresset. Planer som direkt strider mot bevarandeintresset har i vissa fall antecknats.

Översiktsplanen antagen 91-11-18

Alla kommuner har en antagen översiktsplan. Här anges endast direktcitat ur dessa planer, som har betydelse för bevarande av riksintressena.

Källor

Källor, om de angivits, utgör en del av beskrivningen av riksintresset.

Avgränsningar

Kartorna redovisar en ungefärlig gräns för riksintressena. Observera att gränsen inte formellt avgör om en åtgärd berör ett riksintresse eller inte. Gränsen är tänkt att ange det område där ärenden av normal bygglovkaraktär kan antas beröra riksintresset. Större exploateringar, vägar, skogsavverkningar etc kan påtagligt skada riksintresset även om de ligger utanför det avgränsade området. I vissa fall har gränsen justerats från tidigare redovisningar i samband med översiktsplanarbetet.

Längst bak finns en kartsammanställning av riksintressena i kommunen.

Bilder

I rapporten ingår ett fåtal bilder som främst är avsedda att karaktärisera riksintressena. Någon fullständighet har inte eftersträvat.

Gävle 1995

Peder Mellander, länsantikvarie

RIKSINTRESSE FÖR KULTURMINNESVÅRDEN X-LÄN
LJUSDALS KOMMUN
K 300 JÄRVSÖ CENTRALBYGD, JÄRVSÖ SOCKEN

Karta: Ek 156 73, -74, -83, -84, -93, -94

Läge: 6842-1518

Karaktäristik: Odlingslandskap i dalgångsbygd med stora slätter- och betesmarker, representativ hälsingebebyggelse från 1700- och 1800-talet med anknytning till protoindustri samt sockencentrum. Odlingslandskap, Kyrkön med den stora kyrkan från 1800-talet, prästgård från 1730-talet och runsten, Stene gård från 1850-talet, byar belägna på högre partier med ståtliga hälsingegårdar. Våtmarker i dalbotten med ängslador. Linberedningsverk samt rester av andra vattenverk.

Riksintresse för naturvård och/eller friluftsliv berörs, nr: N 22, F 2, kap 3 område (Ljusnans dalgång)

Beskrivning

Den rika jordbruksbygden längs Ljusnan i Järvsö har under lång tid varit berömd för sin naturskönhet och sin ståtliga byggnadskultur. På höjderna ligger bebyggelsen, delvis i väl samlade byar med åkermarker på sluttningarna ner mot älven. På våtmarkerna nere vid älven finns slätterångar och betesmarker, särskilt på öarna Storholmen och Kossholmen där också ett stort antal ängslador finns bevarade. Söder om samhället på västra älvsidan, finns byarna Hamre, Bondarv, Ulvsta och Kramsta samt öster om älven byarna Sanna, Förånge och Vik som ger en kulturhistoriskt utomordentligt bra bild av älvdalen och dess utveckling. Norr om samhället märks radbyn Norrvåga samt byn Kåsjö.

Områdets centralpunkt och järvsöbygdens historiska centrum utgörs av Kyrkön och höjden med Stene gård.

Stene Gård började uppföras 1856 som apoteksfilial och lantställe för apotekare Julius Brun i Hudiksvall. Gården är en påkostad och herrgårdslignande anläggning med mycket välbyggda och välbevarade ekonomibyggnader samt markanläggningar. Alla byggnader är timrade och rödfärgade utom huvudbyggnaderna som är panelklädda och målade i gult och grönt.

I byn Stene finns fler värdefulla gårdar, främst Kristoffers som är trebyggd med en mycket värdefull gammelbyggnad som viktigaste del. Gården Stenshammar har herrgårdslignande prägel.

På Kyrkön finns utöver Järvsö kyrka, byggd år 1830, flera intressanta byggnader grupperade kring gamla landsvägen och kyrkbacken. Viktigast är den gamla Prästgården byggd 1731. Vid kyrkogården står också en runsten som vittnar om platsens historiska betydelse.

Inom områdets byar finns enstaka byggnader av största kulturhistoriska värde liksom mycket värdefulla gårdar och en mycket välbevarad och värdefull bymiljö. Speciellt kan

RIKSINTRESSE FÖR KULTURMINNESVÅRDEN X-LÄN
LJUSDALS KOMMUN
K 300 JÄRVSÖ CENTRALBYGD, JÄRVSÖ SOCKEN

nämnas Bondarvs by med gårdarna Karls och Ol-Jons som bildar en sällsynt samlad miljö. Nedanför byn Nybo ligger ett välbevarat linberedningsverk. I samma bäck finns ett flertal intressanta vattenverk.

Riktlinjer

A1, B1, C2, D1. Se bilaga 2.

Säkerställande

Naturreservat på delar av Kyrkön. Naturvårdsområde på Kossholmen och Storholmen. Stene Gård är byggnadsminne.

Fördjupad översiktsplan antagen 1988-06-27

"Rekommendationer:

T 6 Järvsö

Bebyggelseutveckling. Ny bebyggelse och anläggningar skall föregås av detaljplane-läggning. Detaljplanerna utformas med den fördjupade översiktsplanen för Järvsö som underlag.

K 12 Södra Järvsöbygden

Mark och vattenanvändning. Det är väsentligt att den odlade marken hålls öppen och fri från nybebyggelse.

Bostadsutveckling. Ombyggnader och restaureringar av den äldre bebyggelsen bör göras med största noggrannhet. Kommunen har beslutat upprätta områdesbestämmelser för området. De ska höja bygglovsplikten så att detta krävs för:

1. Tillbyggnader
2. Omfärgning och andra yttre förändringar
3. Nybyggnad av större ekonomibygnader
4. Rivning av byggnader

K 13 Kyrkön-Stene-Kåsjö-Sanna

Mark- och vattenanvändning. Av speciellt stor vikt är att här behålla det helhetsintryck som det rika älvlandskapet ger. Landskapet bör hållas öppet i första hand genom fortsatt jordbruk.

RIKSINTRESSE FÖR KULTURMINNESVÅRDEN X-LÄN
LJUSDALS KOMMUN
K 300 JÄRVSÖ CENTRALBYGD, JÄRVSÖ SOCKEN

Bebyggelseutveckling. Tillbyggnader och nybyggnader bör behandlas restriktivt och tillåtelse endast ges till enstaka gårds- eller byanknuten nybebyggelse som väl anpassats till miljön. Kommunen har beslutat upprätta områdesbestämmelser för området. De ska höja bygglovsplikten så att detta krävs för:

(Se ovan!)

Områdesbestämmelserna skall dock inte omfatta Kyrkön som delvis är detaljplanelagd.

E 11 Storholmarna- Mines

Mark- och vattenanvändning. Området har delvis avsatts som naturvårdsområde. Den pågående markanvändningen bör ej förändras så att områdets naturvärden skadas.

Bebyggelsereglering. Befintlig bebyggelse bör vårdas och tillkommande bebyggelse endast tillåtas om det passar in i kulturmiljön."

Källor

Förslag till bevarandeprogram för södra Järvsöbygden, Läns museet 1984

Förslag till bevarandeprogram för Järvsö tätort, Läns museet

RIKSINTRESSE FÖR KULTURMINNESVÅRDEN X-LÄN
LJUSDALS KOMMUN
K 300 JÄRVSÖ CENTRALBYGD, JÄRVSÖ SOCKEN



RIKSINTRESSE FÖR KULTURMINNESVÅRDEN X-LÄN
LJUSDALS KOMMUN
K 300 JÄRVSÖ CENTRALBYGD, JÄRVSÖ SOCKEN



Bondarv från sydost. Foto: Stig Andersson, 1988

RIKSINTRESSE FÖR KULTURMINNESVÅRDEN X-LÄN
LJUSDALS KOMMUN
K 301 SVEDBOVALLEN, JÄRVSÖ SOCKEN

Karta: Ek 156 61

Läge: 6830 - 1510

Karaktäristik: Fäbodmiljö med 1800-talsbebyggelse samt betesmarker. Timrad månghusbebyggelse samt betad vall.

Riksintresse för friluftsliv berörs, nr: F 2

Beskrivning

Svedbovallen anlades på 1600-talet till byarna Myra och Grönås, ca 1 mil nordväst dessa. Som mest har vallen haft nio stugor, varav fyra bostugor med tillhörande byggnader kvarstår idag. Denna bebyggelse stammar i huvudsak från 1800-talet. Vallen restaurerades i början av 1970-talet och utgör idag en av kommunens bäst bevarade vallar. I samband med restaureringen återupptogs djurdriften vid en av stugorna. Fäbodvallen är ett populärt turistmål.

Riktlinjer

A1, B1, C2, D1. Se bilaga 2.

Översiktsplanen antagen 1991-11-18

"I samband med PBL:s ikraftträdande beslutade kommunfullmäktige att områdesbestämmelser skall upprättas för bl a ovan angivna riksintressanta fäbodar (bl a Svedbovallen). Områdesbestämmelsernas syfte är att säkerställa de värdefulla kulturmiljöerna.

Rekommendationer

Markanvändningen bör ej förändras inom de kulturminnesvärda områdena. Ny bebyggelse skall bedömas restriktivt. Skogsbruk i anslutning till miljöer med kulturvärde skall bedrivas med särskild hänsyn enl 21 § skogsvårdsförordningen."

RIKSINTRESSE FÖR KULTURMINNESVÅRDEN X-LÄN
LJUSDALS KOMMUN
K 301 SVEDBOVALLEN, JÄRVSÖ SOCKEN



Svedbovallen från öster. Foto: Stig Andersson, 1988

RIKSINTRESSE FÖR KULTURMINNESVÅRDEN X-LÄN
LJUSDALS KOMMUN
K 302 KARSJÖ BY, JÄRVSÖ SOCKEN

Karta: Ek 156 74

Läge: 6837-1523

Karaktäristik: Bymiljö med representativ hälsingebebyggelse från främst 1800-talet. Odlingslandskap, bebyggelse med bygata, stora hälsingegårdar samt utanvidsbebyggelse.

Riksintresse för naturvård och/eller friluftsliv berörs, nr: N 22, F 2, kap 3-område (Ljunsans dalgång)

Beskrivning

Karsjö by ligger vid Tevsjöns södra strand. Den odlingsbara marken finns i en smal remsa utefter älven och är en direkt fortsättning på den bördiga Undersviksbygden.

I området har flera lösa fornynd påträffats, vilka talar för att trakten sedan länge varit bebodd. På Linviksudden finns också lämningar efter ett par stensättningar.

Huvuddelen av den permanenta bebyggelsen är samlad på båda sidor om "bygatan". Söder om denna, inne i skogen, liksom i områdets västra delar finns sommarstugor. De gamla bondgårdarna är relativt väl bevarade, men i några fall har de byggts om eller restaurerats på ett sätt som skadat deras ursprungliga karaktär. Många jordbruk är också nedlagda och därmed får uthusen förfalla. De välsköta bondgårdarna ger dock fina exempel på landskapets traditionella byggnadskultur. Speciellt gården Gammellåks i byns västra del är av utomordentligt stort värde. I samband med att en ångsåg anlagts i Karsjö år 1900 byggdes flera nya hus och en del äldre restaurerades. Liggande paneler återfinns därför på flera hus i Karsjö.

Riktlinjer

A2, C2, D2. Se bilaga 2.

Säkerställande

Gården Gammel-Låks är byggnadsminne.

Fördjupad översiktsplan antagen 1988-06-27

"K 14 Karsjö

Mark- och vattenanvändning. Den odlade marken norr om järnvägen bör hållas öppen och fri från nybebyggelse.

RIKSINTRESSE FÖR KULTURMINNESVÅRDEN X-LÄN
LJUSDALS KOMMUN
K 302 KARSJÖ BY, JÄRVSÖ SOCKEN

Bebyggelseutveckling. Ombyggnader och restaureringar av den äldre bebyggelsen bör göras med största noggrannhet. Viss nybebyggelse kan tillåtas men då uteslutande i undanskymda lägen söder om landsvägen. Ny fritidsbebyggelse bör ej tillåtas.

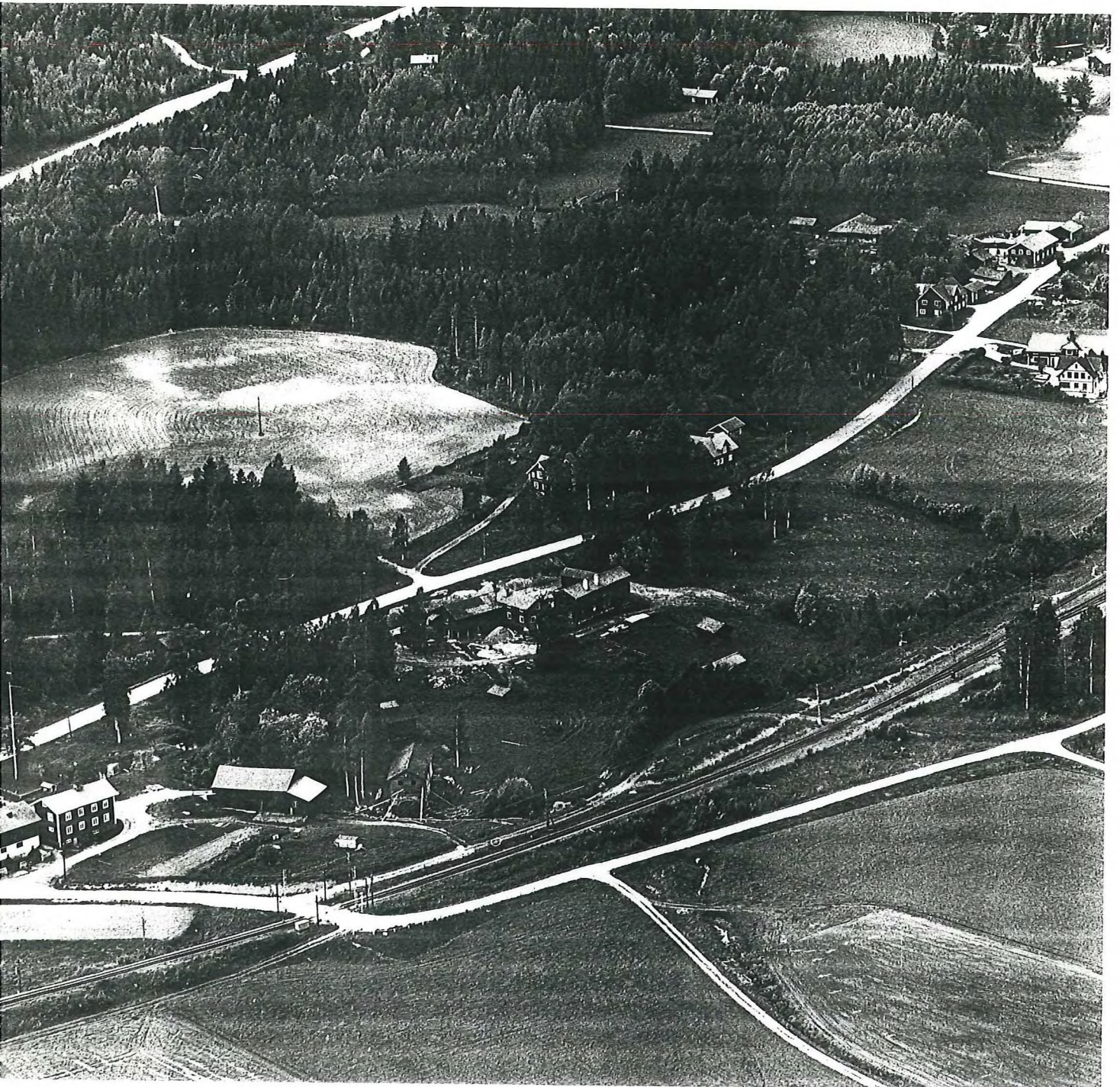
Kommunen har beslutat upprätta områdesbestämmelser för området. De ska höja lovplikten så att detta krävs för:

1. Tillbyggnader
2. Omfärgning och andra yttre förändringar
3. Nybyggnad av större ekonomibyggnader
4. Rivning av byggnader"

RIKSINTRESSE FÖR KULTURMINNESVÅRDEN X-LÄN
LJUSDALS KOMMUN
K 302 KARSJÖ BY, JÄRVISÖ SOCKEN



RIKSINTRESSE FÖR KULTURMINNESVÅRDEN X-LÄN
LJUSDALS KOMMUN
K 302 KARSJÖ BY, JÄRVSÖ SOCKEN



Karsjö från norr. Foto: Stig Andersson, 1988

RIKSINTRESSE FÖR KULTURMINNESVÅRDEN X-LÄN
LJUSDALS KOMMUN
K 307 NORS ÅNGSÅG, JÄRVSÖ SOCKEN

Karta: Ek 156 75

Läge: 6839-1528

Karaktäristik: Industrihistoriskt intressant sågverksmiljö från 1890-talet. Intakt industrianläggning med sågverk, maskinhus, spånhus, smedja samt arbetarbostad med uthus. All maskinutrustning är bevarad.

Riksintresse för naturvård och/eller friluftsliv berörs, nr: N 22, F 2, kap 3-område (Ljusnans dalgång)

Beskrivning

Landskapet kring Kalvsjön och Tevsjön domineras av stora skogsområden som ofta når ända ner till stränderna. Området kring Norsviken och Kalvsjöns södra stränder har ganska sent tagits i bruk för fast bosättning. Vid början av 1800-talet brukades området för bodland och fåbodar.

Näringslivet i Nor har även präglats av ett flertal industriella verksamheter. Förutom linberedningsverk och kvarnar har det funnits olika industrier, vilka dock sedan länge är försvunna. Idag domineras Nor av några stora, välbevarade bondgårdar med levande jordbruk samt Nors ångsåg. Ångsågen är mycket välbevarad och har stort kulturhistoriskt värde. Sågen uppfördes 1897-98 av en av gårdsägarna i Nor. Den består av sågverk, maskinhus, spånhus, smedja samt en arbetarkasern med uthus till de anställda. Efter en restaurering av själva sågen under 1984-85 under överinseende av Länsmuseets utgör den ett av länets intressantaste och värdefullaste industriminnesobjekt med intakt maskinutrustning.

Riktlinjer

A2, C2, D1. Se bilaga 2.

Säkerställande

Nors ångsåg är byggnadsminne.

Fördjupad översiktsplan antagen 1988-06-27

"K 16 Nors Ångsåg

Bebyggelsereglering. Nors ångsåg har ett högt värde och bör tillförsäkras vård. Området närmast sågen bör bevaras. Viktigt är att inte gårdskaraktärerna går förlorade genom

RIKSINTRESSE FÖR KULTURMINNESVÅRDEN X-LÄN
LJUSDALS KOMMUN
K 307 NORS ÅNGSÅG, JÄRVSÖ SOCKEN

att byggnader försvinner eller genom att grupperna störs av ny bebyggelse. Genom områdesbestämmelser bör bygglovsplikten höjas så att detta krävs för:

1. Tillbyggnader
2. Omfärgning och andra yttre förändringar
3. Nybyggnad av större ekonomibygnader
4. Rivning av byggnader"

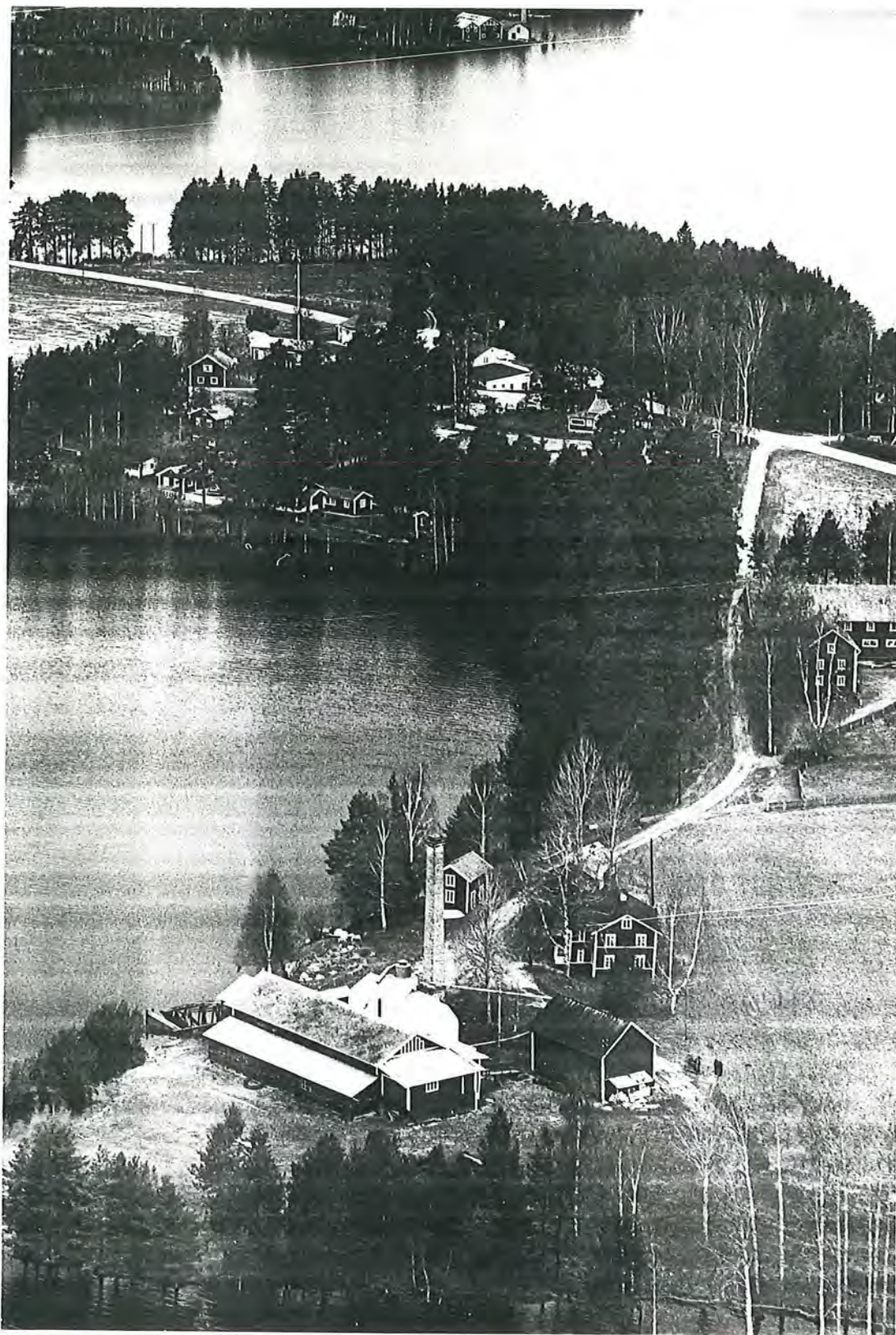
Källor

Rapport om restaurering av Nors Ångsåg. Läns museet maj 1987

RIKSINTRESSE FÖR KULTURMINNESVÅRDEN X-LÄN
LJUSDALS KOMMUN
K 307 NORS ÅNGSÅG, JÄRVISÖ SOCKEN



RIKSINTRESSE FÖR KULTURMINNESVÅRDEN X-LÄN
LJUSDALS KOMMUN
K 307 NORS ÅNGSÅG, JÄRVSÖ SOCKEN



Nor från söder. Ångsågen i förgrunden. Foto: Stig Andersson, 1988

RIKSINTRESSE FÖR KULTURMINNESVÅRDEN X-LÄN
LJUSDALS KOMMUN
K 309 TORKELSBO FÄBODVALL, LJUSDALS SOCKEN

Karta: Ek 166 23

Läge:6864-1516

Karaktäristik: Vetenskapligt intressant fäbodmiljö med eventuellt ursprung som bodland under 1700-talet och med alla fäbodens byggnader bevarade. Ovanligt stora stugor och gemensamhetsfähus samt andra uthus. Hävdad betesmark samt fossil åkermark.

Beskrivning

Torkelsbo fäbodan består idag av två fastigheter med tre stugor, ladugårdar, gethus och kokhus tillhörande Ede och Ångsäters byar. Äldre kartmaterial från 1500- och 1600-talen visar att fäboden fanns redan då. Idag är endast en stuga i drift. Framställning av ost, smör och messmör sker på traditionellt vis. Torkelsbo tillhör kommunens miljömässigt bäst bevarade fäbodan då den är ovanligt komplett och ligger i ett öppet beteslandskap. Fäboden ligger i anslutning till vandringsled. Vårdinsatser på byggnader och mark har genomförts.

Riktlinjer

A1, B1, C2, D1. Se bilaga 2.

Säkerställande

Fråga väckt om byggnadsminnesförklaring.

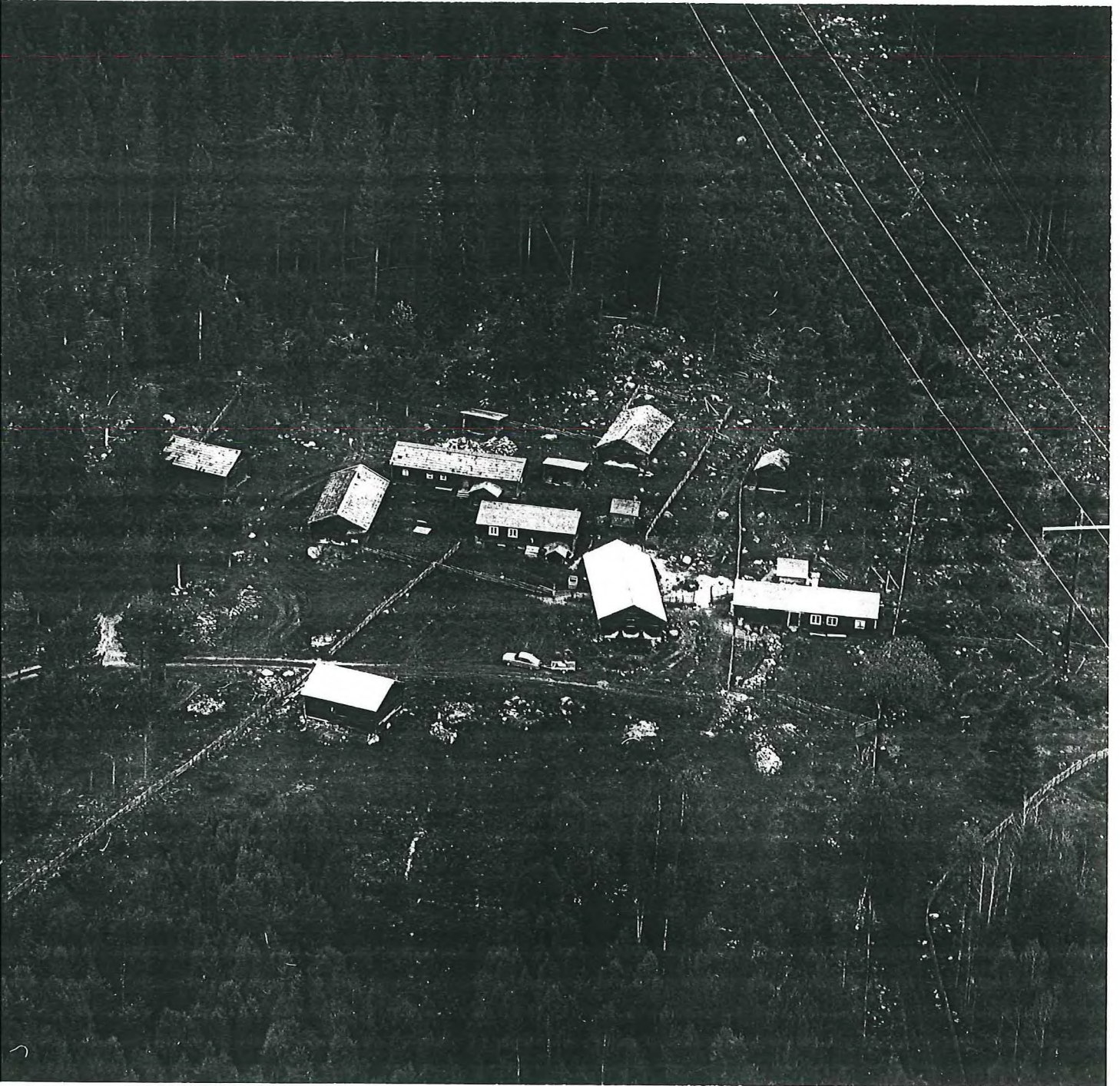
Översiktsplanen antagen 1991-11-18

"I samband med PBL:s ikraftträdande beslutade kommunfullmäktige att områdesbestämmelser skall upprättas för bl a ovan angivna riksintressena fäbodan (bl a Torkelsbo). Områdesbestämmelsernas syfte är att säkerställa de värdefulla kulturmiljöerna.

Rekommendationer

Markanvändningen bör ej förändras inom de kulturminnesvärda områdena. Ny bebyggelse skall bedömas restriktivt. Skogsbruk i anslutning till miljöer med kulturvärde skall bedrivas med särskild hänsyn enl 21 § skogsvårdsförordningen."

RIKSINTRESSE FÖR KULTURMINNESVÅRDEN X-LÄN
LJUSDALS KOMMUN
K 309 TORKELSBO FÄBODVALL, LJUSDALS SOCKEN



Torkelsbo fäbodvall från sydväst. Foto: Stig Andersson, 1988

RIKSINTRESSE FÖR KULTURMINNESVÅRDEN X-LÄN
LJUSDALS KOMMUN
K 311 STORHAGA - SUNNANÅS BYAR, LJUSDALS SOCKEN

Karta: Ek 166 02, -03, -12, -13

Läge: 6855-1514

Karaktäristik: Odlingslandskap med ovanligt tät bybebyggelse av oskiftad karaktär från främst 1800-talet. Gårdstomter på rad utmed bygatorna, stora representativa hälsingegårdar.

Riksintresse för naturvård och/eller friluftsliv berörs, nr: N 22, F 2, kap 3-område (Ljusnans dalgång)

Beskrivning

Storhaga by är belägen strax intill Rv 83, cirka två km söder om Ljusdals tätort. Byn är stor och har hög ålder. Redan 1542 låg här 14 gårdar. Den form som byn idag uppvisar går åtminstone tillbaka till 1600-talet.

Idag är samtliga av bykärnans tomter bebyggda. Bondgårdarnas antal har dock minskat till hälften och endast ett par av dessa bedriver nu jordbruk. I samband med att jordbruken lagts ned har i några fall uthusbyggnader rivits, men de kvarvarande byggnaderna är mycket väl bevarade och området uppvisar en välbevarad bymiljö. Gårdstomterna ligger i en rad utefter landsvägen och byvägen till Sunnanås och är omgivna av uppvuxna trädgårdar. Bostadshusen är ofta i två våningar, timrade och klädda med stående faluröda paneler. Exempel finns även på att manbyggnaderna renoverats vid sekelskiftet och därvid försetts med liggande fasspontade paneler. Ett hus är reveterat i ljus spritputs. Det brutna och valmade sadeltaket är i denna by karaktäristiskt för de större äldre bondgårdarnas bostadshus.

I och med att Rv 83 fått en ny sträckning har den gamla landsvägen åter fått tillbaka sin karaktär av bygata.

Sunnanås är en tätt grupperad by på nordsluttning mot en öst-västlig dalgång 1 km från Storhaga. Byn har delvis en ålderdomlig bebyggelse med stort antal uthus bevarade.

Riktlinjer

A1, B2, C2, D2. Se bilaga 2.

Fördjupad översiktsplan antagen 1988-06-27

"K 7 Storhaga

RIKSINTRESSE FÖR KULTURMINNESVÅRDEN X-LÄN
LJUSDALS KOMMUN
K 311 STORHAGA - SUNNANÅS BYAR, LJUSDALS SOCKEN



Sunnanås från norr. Foto: Stig Andersson, 1988

RIKSINTRESSE FÖR KULTURMINNESVÅRDEN X-LÄN
LJUSDALS KOMMUN
K 312 ONSÄNGSSJÖN, LJUSDALS SOCKEN

Karta: Ek 166 11, -12, -21, -22

Läge: 6859-1510

Karaktäristik: Odlingslandskap med tydligt avläsbar laga skiftesstruktur. Järnåldersgravfält, byar i svaga höjdlägen samt utflyttade friliggande gårdar. Bebyggelse av sekel-skifteskaraktär.

Riksintresse för naturvård resp friluftsliv berörs, nr: F2, kap 3-område (Ljusnans dalgång)

Beskrivning

Jordbruksbygden kring Växnan är ett ganska flackt odlingslandskap som i vissa partier är tämligen sankt. Bebyggelsen tillhör här byarna Rångstra, Hamre, Heden, Nyåker, Rollhamre och Skogsta. Inom området finns ett antal större jordbruksfastigheter, bland vilka Onsängs gård är mest framträdande. Även övrig agrarbebyggelse är belägen där-omkring samt på Växnans västra stränder. I byarna kring Onsängssjön ligger flera välbevarade äldre gårdar på ursprungliga gårdstomter i höjdlägen över den omgivande åkermarken.

Bygden och gårdarna kring Onsängssjön är av hög ålder, vilket bl a antyds av ett förhistoriskt gravfält på byn Hedens mark. Enligt storskifteskartan över Ljusdals sockens västra fjärding fanns det i slutet av 1700-talet över 30 gårdar i byarna runt Onsängssjön. Huvuddelen av dessa äldre gårdstomter är ännu bebyggda och ett flertal av gårdarna har i den bebyggelseinventering, som Läns museet utfört, utvärderats. Hela området har vidare angivits som miljöområde i inventeringen.

Gårdarna är visserligen genomgående av hög ålder, men detta kommer sällan till uttryck i gårdsexteriörerna, där man i stället märker en tydlig påverkan av sekelskiftets panelarkitektur med liggande paneler och lövsågade snickerier, d v s den stil som allmänt brukar kallas snickarglädje.

Förutom bondgårdsbebyggelse finns här en småskalig utanvidsbebyggelse, belägen i områdets utkanter. Även denna bebyggelse är i de flesta fall byggd i sekelskiftets panelarkitektur.

Riktlinjer

A2, B2, C2, D2. Se bilaga 2.

Fördjupad översiktsplan antagen 1988-06-27

"K 6 Heden-Rångstra

RIKSINTRESSE FÖR KULTURMINNESVÅRDEN X-LÄN
LJUSDALS KOMMUN
K 312 ONSÄNGSSJÖN, LJUSDALS SOCKEN

Markanvändning. Områdets öppna karaktär gör att förändringar kan få stora konsekvenser för landskapsbilden. Speciellt viktigt är att utblickarna och det vida perspektivet över Växnan och Onsängssjön inte skymms av uppväxande vegetation.

Bebyggelsereglering. Nybebyggelse bör undvikas om inte denna får en mycket medveten anpassning till landskap och befintlig bebyggelse.

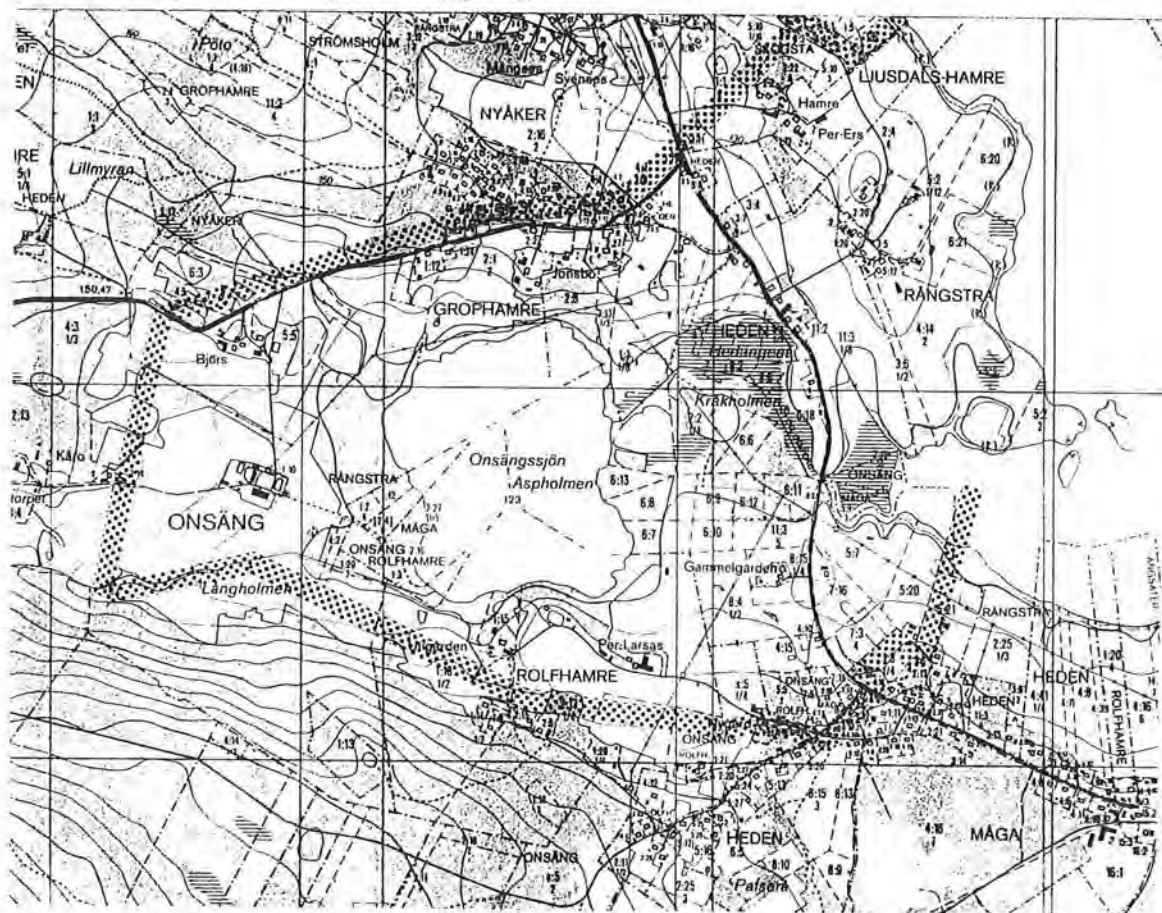
E 6 Onsängssjön

Mark- och vattenanvändning. Markanvändningen runt sjön bör fortsätta utan större förändringar.

J 3 Onsäng

Mark- och vattenanvändning. Landskapets öppna karaktär bör behållas. Speciellt viktigt är att inte utblickarna över Växnan och Onsängssjön skymms av uppväxande vegetation.

Bebyggelseutveckling. Inom området finns ett småhusområde. Ny bebyggelse inom området skall föregås av detaljplanläggning."



RIKSINTRESSE FÖR KULTURMINNESVÅRDEN X-LÄN
LJUSDALS KOMMUN
K 312 ONSÄNGSSJÖN, LJUSDALS SOCKEN



Heden från väster. Foto: Jan Norrman, Riksantikvarieämbetet, 1984

RIKSINTRESSE FÖR KULTURMINNESVÅRDEN X-LÄN
LJUSDALS KOMMUN
K 313 HÅVRA BY, FÄRILA SOCKEN

Karta: Ek 165 29

Läge: 6861-1496

Karaktäristik: Bymiljö med laga skiftesstruktur där byggnadstraditionens förändring under 1800-talet är tydligt avläsbar. Odlingslandskap, typiska hälsingegårdar från 1700-talet till omkring 1900. I området även två arkitekturhistoriskt värdefulla skolhus.

Riksintresse för friluftsliv berörs, nr: F 2

Beskrivning

Byn ligger på en sluttning invid skogskanten med det öppna landskapet söder därom. Bykärnan består idag av fyra stora gårdar. Tidigare fanns här sex gårdar och dessutom fyra andra spridda runt klungan.

Inom områdets gränser finns få exempel på störande ombyggnader eller avvikande nybebyggelse. Däremot finns här flera byggnader från olika tidsepoker. Svens är en enhetlig och välbevarad gård med ålderdomlig karaktär. Gården uppvisar inte bara i husens gruppering utan också i byggnadssättet de drag som är utmärkande för Hälsinglands allmogebebyggelse. Byggnaderna är knuttimrade, utan panelbeklädning och rödmålade med vita snickerier. De äldsta husen är byggda på 1700-talet. Här finns också gårdar som är lika gamla men som delvis byggts om. Norrigården, 4:23, är ett fint exempel på det sena 1800-talets panelarkitektur. Bland den nytillkomna bebyggelsen som uppfördes vid sekelskiftet märks speciellt skolhuset med en jugendinfluerad utformning. Ytterligare ett skolhus invigdes några årtionden senare, byggt efter funktionalistiska ideal.

Riktlinjer

A1, B2, C2, D2. Se bilaga 2.

Fördjupad översiktsplan antagen 1988-06-27

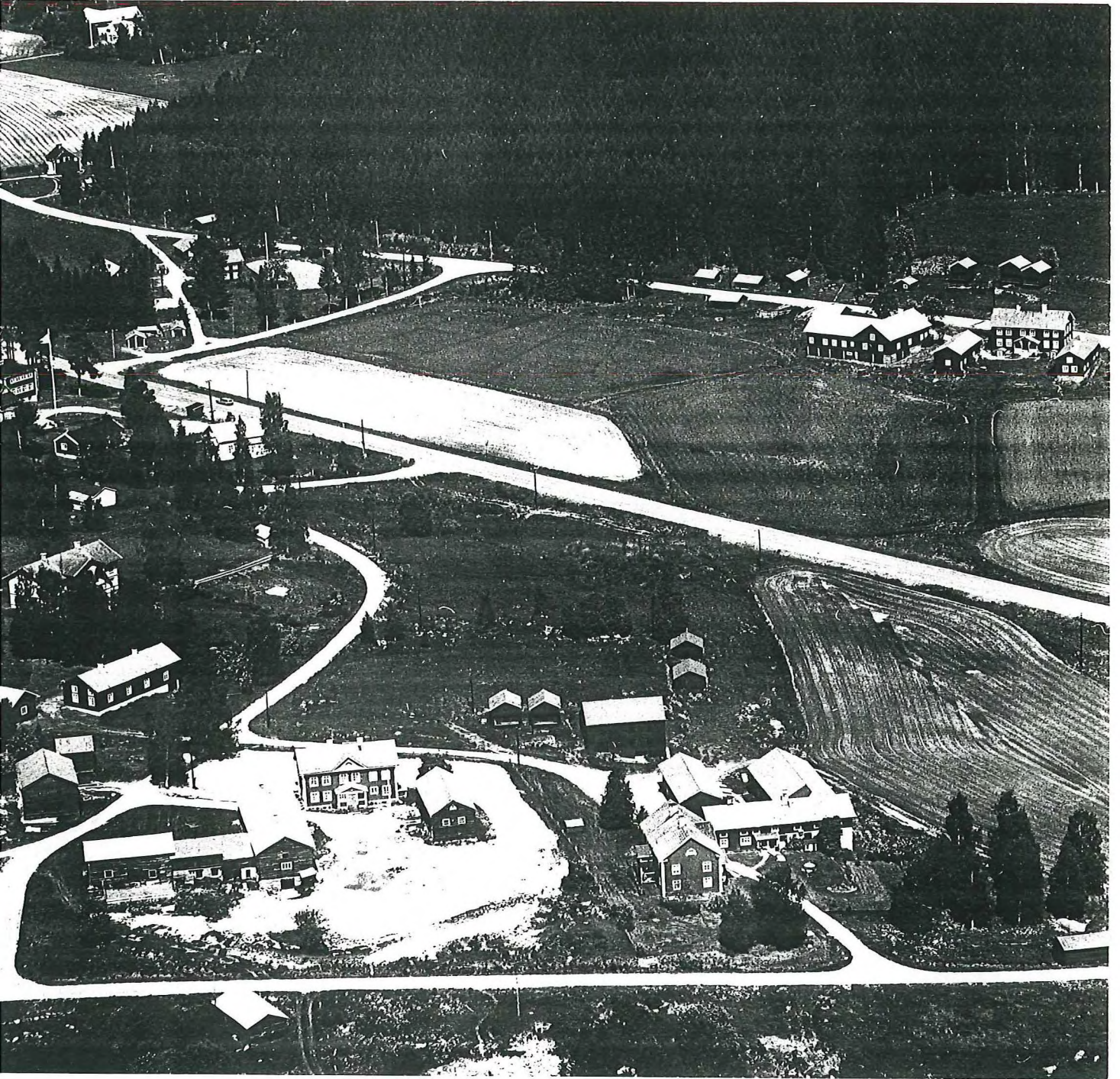
"K 1 Håvra

Mark- och vattenanvändning. Landskapet bör hållas öppet genom odling.

Bebyggelseutveckling. Det är angeläget att bykärnans bebyggelse bevaras. Kommunen har beslutat upprätta områdesbestämmelser för området. De ska höja bygglovsplikten så att detta krävs för:

1. Tillbyggnader
2. Omfärgning och andra yttre förändringar
3. Nybyggnad av större ekonomibyggnader
4. Rivning av byggnader"

RIKSINTRESSE FÖR KULTURMINNESVÅRDEN X-LÄN
LJUSDALS KOMMUN
K 313 HÅVRA BY, FÄRILA SOCKEN



Håvra från söder. Foto Stig Andersson, 1988

RIKSINTRESSE FÖR KULTURMINNESVÅRDEN X-LÅN
LJUSDALS KOMMUN
K 317 STOCKSBO BY, FÄRILA SOCKEN

Karta: Ek 166 00

Läge: 6851-1501

Karaktäristik: Bymiljö med en för sekelskiftet 1900 representativ bebyggelse och teknikhistoriskt intressanta industriella vattenverk. Odlingslandskap, gårdar med ovanligt rik panelarkitektur med lövsågade detaljer. Vattendrivna sågverk, tröskverk, kvarn, kraftstation m m.

Riksintresse för naturvård och/eller friluftsliv berörs, nr: F 2, 3 kap-område
(Ljusnans dalgång)

Beskrivning

Bygden utgörs av en flack sänka som omger den slingrande Stocksboån. I områdets norra del, mot Svartån, är marken utplanad, medan landskapet i den södra delen är mer kuperat. Marken är öppen och odlad. I höjdlägen kring Stocksboån ligger ett antal stora och mycket välskötta bondgårdar. Gårdarna ligger spridda och någon egentlig bykärna kan man inte tala om. Efter att laga skiftet slutförts år 1916 växte en allt tätare bebyggelse fram kring vägkorset i södra delen av byn. Denna bebyggelse hade ingen anknytning till jordbruket utan är snarare att hänföra till tätortsbebyggelse eller egna hem.

Stocksbo präglas av de ståtliga mangårdsbyggnaderna från åren kring senaste sekelskiftet. Gårdarna är egentligen äldre, men genomgick modernisering vid den tidpunkten. Många äldre och välbevarade uthus på gårdarna visar att så är fallet. Mangårdsbyggnaderna är försedda med liggande, fasspontade paneler samt dekorerade med lövsågade snickeridetaler som är så karaktäristiska för sekelskiftet. Förvånansvärt många gårdar i Stocksbo är av detta slag. Färilabyarna kännetecknas annars ofta av att gårdarna behållit en äldre karaktär.

Förutom de stora välbevarade bondgårdarna finns i Stocksbo flera vattendrivna anläggningar. Här kan nämnas såg, tröskverk, kvarn och ett kraftverk. Av särskilt intresse, trots att den är dåligt bevarad, är en kraftstation som år 1892 anlades av två bönder för att få elektricitet till en nyanlagd såg och fyra gårdar. Kraftstationen i Stocksbo anses vara det första exemplet på landsbygdselektrifiering i Sverige.

Ett annat kraftverk från 1910-tal har restaurerats och bevaras som minnesmärke.

Riktlinjer

A1, B2, C2, D2. Se bilaga 2.

RIKSINTRESSE FÖR KULTURMINNESVÅRDEN X-LÄN
LJUSDALS KOMMUN
K 317 STOCKSBO BY, FÄRILA SOCKEN

Fördjupad översiktsplan antagen 1988-06-27

"K Norra Stocksbo Bebyggelseutveckling. Landskapsbilden är mycket känslig för nybyggnader. De bör undvikas i anslutning till öppen mark eller äldre agrarbebyggelse.

Kommunen har beslutat upprätta områdesbestämmelser för området. De ska höja bygglovsplikten så att detta krävs för:

1. Tillbyggnader
2. Omfärgning och andra yttre förändringar
3. Nybyggnad av större ekonomibygnader
4. Rivning av byggnader

J 1 Byarna Hyttebo, Södra Stocksbo, Yg

Bebyggelseutveckling. Byarna bör kunna kompletteras i enlighet med de generella riktlinjerna för bebyggelseutveckling som gäller för J-områden."

RIKSINTRESSE FÖR KULTURMINNESVÅRDEN X-LÄN
LJUSDALS KOMMUN
K 317 STOCKSBO BY, FÄRILA SOCKEN



Stocksbo från sydost. Foto: Stig Andersson, 1988

RIKSINTRESSE FÖR KULTURMINNESVÅRDEN X-LÄN
LJUSDALS KOMMUN
K 321 DEGERKÖLSVALLEN, FÄRILA SOCKEN

Karta: Ek 165 28 24

Läge: 6864-1474

Karaktäristik: Väglös fåbodmiljö i höjdläge med välbevarad inäga samt 1700-och 1800-talsbebyggelse. Timrad månghusbebyggelse samt hävdad vall utan påverkan av moderna vägar eller bebyggelse.

Riksintresse för naturvård berörs, nr: N 18

Beskrivning

Vallen tillkom vid 1600-talets slut eller 1700-talets början och tillhör Håvra by. Ursprungligen hade vallen 13 stugor. Idag återstår nio bostugor och en rad övriga byggnader. Djurhållningen vid vallen upphörde 1952 men landskapet hålls öppet genom slätter. Ingen ny bebyggelse har tillkommit och de befintliga byggnaderna är välbevarade.

Riktlinjer

A1, C1, D1. Se bilaga 2.

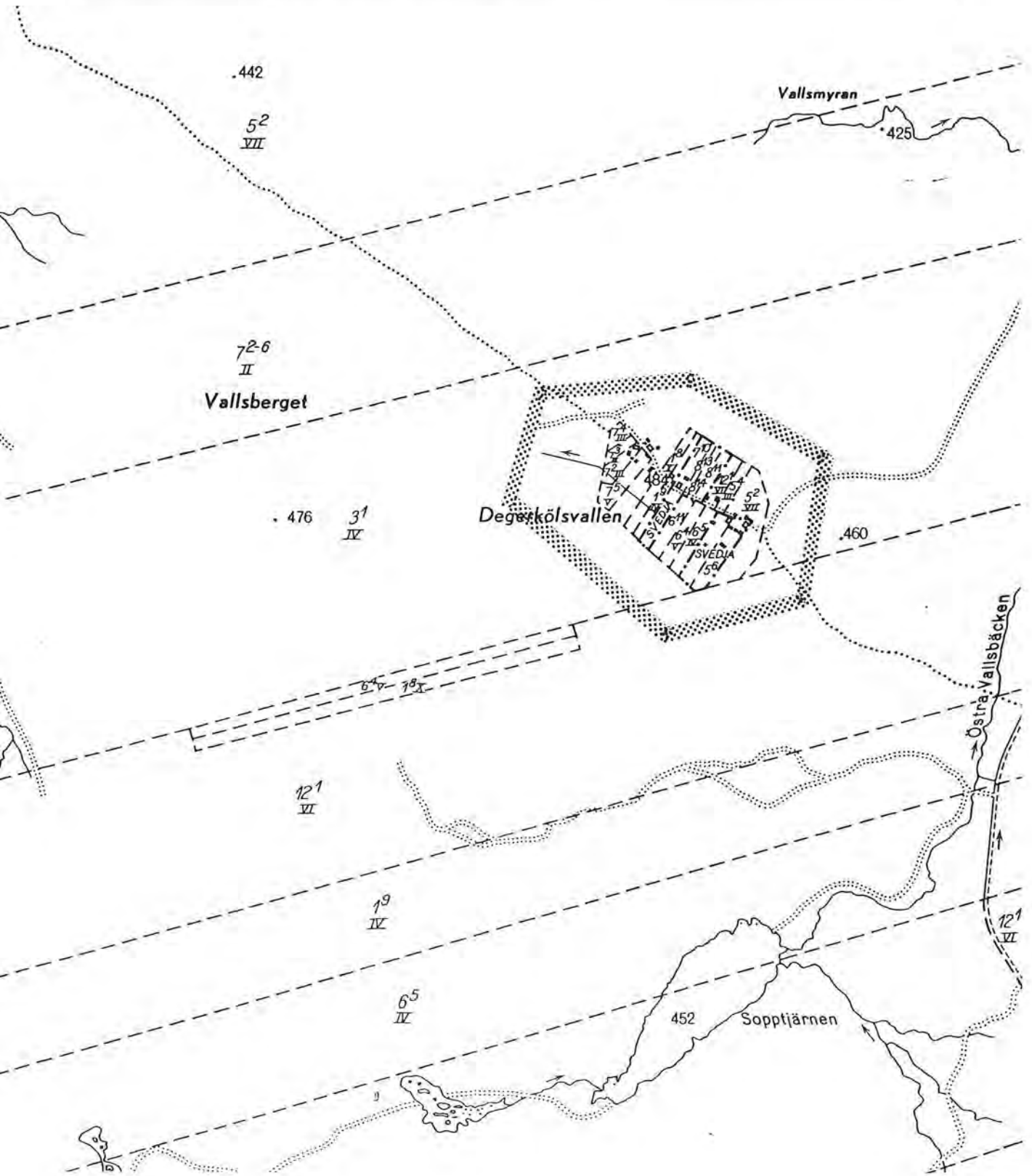
Översiktsplanen antagen 1991-11-18

"I samband med PBL:s ikraftträdande beslutade kommunfullmäktige att områdesbestämmelser skall upprättas för bl a ovan angivna riksintressanta fåbodar (bl a Degerkölsvallen). Områdesbestämmelsernas syfte är att säkerställa de värdefulla kulturmiljöerna.

Rekommendationer

Markanvändningen bör ej förändras inom de kulturminnesvärda områdena. Ny bebyggelse skall bedömas restriktivt. Skogsbruk i anslutning till miljöer med kulturvärde skall bedrivas med särskild hänsyn enl 21 § skogsvårdsförordningen."

RIKSINTRESSE FÖR KULTURMINNESVÅRDEN X-LÄN
LJUSDALS KOMMUN
K 321 DEGERKÖLSVALLEN, FÄRILA SOCKEN



Utdrag ur ek 166 24
165

Skala 1:10 000

RIKSINTRESSE FÖR KULTURMINNESVÅRDEN X-LÄN
LJUSDALS KOMMUN
K 321 DEGERKÖLSVALLEN, FÄRILA SOCKEN



Degerkölsvallen från väster. Foto: Stig Andersson, 1988

RIKSINTRESSE FÖR KULTURMINNESVÅRDEN X-LÄN
LJUSDALS KOMMUN
K 326 "BORTOM ÅA", FÅGELSJÖ, LOS SOCKEN MED ORSA FINNMARK

Karta: Ek 164 07

Läge: 6854-1438

Karaktäristik: Finnmarkshemman från 1700-talet samt tydligt avläsbart skogsarbetar- och nybyggarsamhälle. Gårdsanläggning från 1700-talet med bössmedja. Torp och skogsarbetarbostäder från 1800- och 1900-talen, kapell, skola, affär m m samt järnvägsstation som speglar den ekonomiska uppgången under främst början av 1900-talet.

Riksintresse för naturvård berörs, nr: N 12

Beskrivning

Gården "Bortom åa" i Fågelsjö har uppkommit genom nyodling, troligen under 1690-talet. Dess förste ägare hette Olof Sigfridsson och härstammade från det finntorp som var den första bosättningen på platsen.

Gårdens nuvarande bebyggelse består av två boningshus samt ett tiotal knuttimrade ekonomibyggnader av varierande ålder. Den äldsta daterade byggnaden är en kornlada från 1725, medan den sista byggnad som uppfördes på gården är det nya bostadshuset från 1908.

I och med inflyttningen i det nya huset övergavs den gamla mangårdsbyggnaden som är en parstuga med dubbla mellankamrar från 1700-talets senare hälft. Interiörerna är i huvudsak av 1850-talskaraktär, men här finns även ett par målade rum från 1820-talet, då huset byggdes på med en våning. Det mesta av lösöret i byggnaden lämnades orört vid utflyttningen 1910. Här finns förutom möbler även kläder, husgeråd och diverse personliga föremål som tillhört gårdens folk.

Ekonomibyggnaderna består bl a av en fullt utrustad bössmedja, en loftbod, två härbren och tre kornlador. Gården fungerar nu som hembygdsgård och visas för allmänheten.

Riktlinjer

A1, C1, D1. Se bilaga 2.

Säkerställande

Fråga är väckt om byggnadsminnesförklaring.

RIKSINTRESSE FÖR KULTURMINNESVÅRDEN X-LÄN
LJUSDALS KOMMUN
K 326 "BORTOM ÅA", FÅGELSJÖ, LOS SOCKEN MED ORSA FINNMARK

Översiktsplanen antagen 1991-11-18

"Rekommendationer

Markanvändningen bör ej förändras inom de kulturminnesvärda områdena. Ny bebyggelse skall bedömas restriktivt. Skogsbruk i anslutning till miljöer med kulturvärde skall bedrivas med särskild hänsyn enl 21 § skogsvårdsförordningen."

RIKSINTRESSE FÖR KULTURMINNESVÅRDEN X-LÄN
LJUSDALS KOMMUN
K 326 "BORTOM ÅA", FÅGELSJÖ, LOS SOCKEN MED ORSA FINNMARK



Fågelsjö från sydväst. Foto: Stig Andersson, 1988

RIKSINTRESSE FÖR KULTURMINNESVÅRDEN X-LÄN
LJUSDALS KOMMUN
K 328 KVISTABÄCKENS FLOTTLED, RAMSJÖ SOCKEN

Karta: Ek 165 65, -66, -75

Läge: 6884-1480

Karaktäristik: Teknikhistoriskt intressant flottled från sekelskiftet 1900 med hela för-dämningssystemet bevarat. 5 km lång flottled anlagd vid sekelskiftet 1900 med dammar och stenrännor.

Beskrivning

En av förutsättningarna för skogsindustrins starka expansion under 1800-talet var möjligheten att på mindre bivattendrag flotta virket till huvudälvarna. En av dessa flottleder är Kvistabäcken, som sträcker sig ca 5 km mellan Kvarntjärn till Västersjön i Ramsjö socken. Därefter gick flottningen via Elnån ut i Ljusnan. Flottleden togs i bruk 1878, och var då byggd av trä. Den nuvarande anläggningen som till stor del är byggd i sten tillkom efter vattendom 1905. För att flottleden skulle vara vattenfylld byggdes, flera dammar som magasinerade vattnet. Flottningen i Kvistabäcken upphörde på 1920-talet, då timmertransporterna övergick till lastbil.

Kvistabäcken är ett av länets få ställen, där möjligheten att se hur en bäckflottled var arrangerad, finns kvar. Det är dessutom fråga om en ovanligt påkostad anläggning med omfattande stenarbeten. Under senare delen av 1970-talet genomgick leden en restaurering och upprensning. För att göra leden åtkomlig för turister har även informationstavlor, rastplatser, vandringsstigar m m iordningställts.

Riktlinjer

A1, B1, C1. Se bilaga 2.

Säkerställande

Flottleden är byggnadsminne.

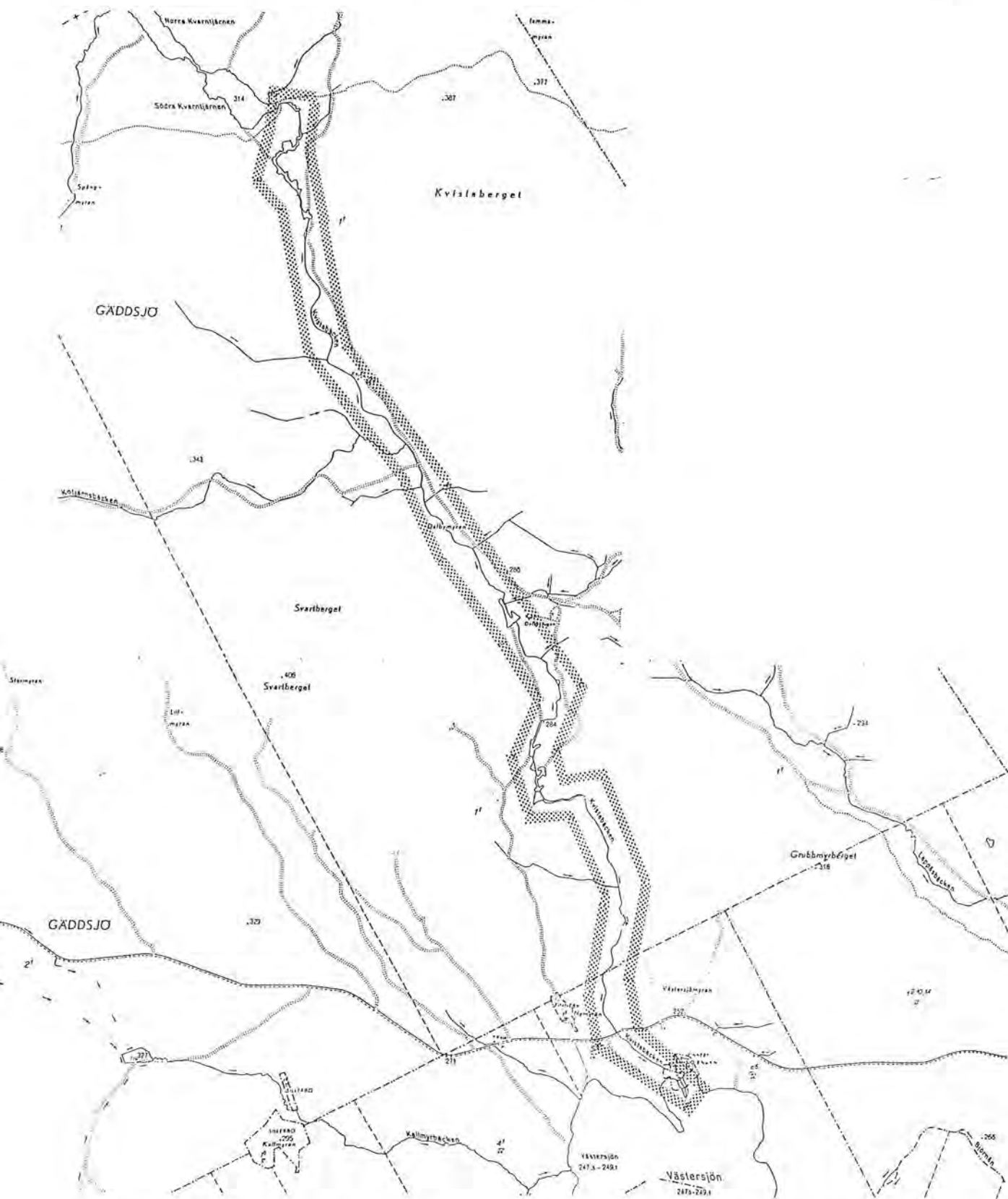
Översiktsplanen antagen 1991-11-18

"I områdesbestämmelser bör pågående mark- och vattenanvändning kunna säkerställas och förhindra åtgärder som kan skada kulturintressena.

Rekommendationer

Markanvändningen bör ej förändras inom de kulturminnesvärda områdena. Ny bebyggelse skall bedömas restriktivt. Skogsbruk i anslutning till miljöer med kulturvärde skall bedrivas med särskild hänsyn enl 21 § skogsvårdsförordningen."

RIKSINTRESSE FÖR KULTURMINNESVÅRDEN X-LÄN
LJUSDALS KOMMUN
K 328 KVISTABÄCKENS FLOTTLED, RAMSJÖ SOCKEN



Utdrag ur ek 165 65, -66, -75

Nedförminskad till skala 1:15 000

RIKSINTRESSE FÖR KULTURMINNESVÅRDEN X-LÄN
LJUSDALS KOMMUN
K 328 KVISTABÄCKENS FLOTTLED, RAMSJÖ SOCKEN

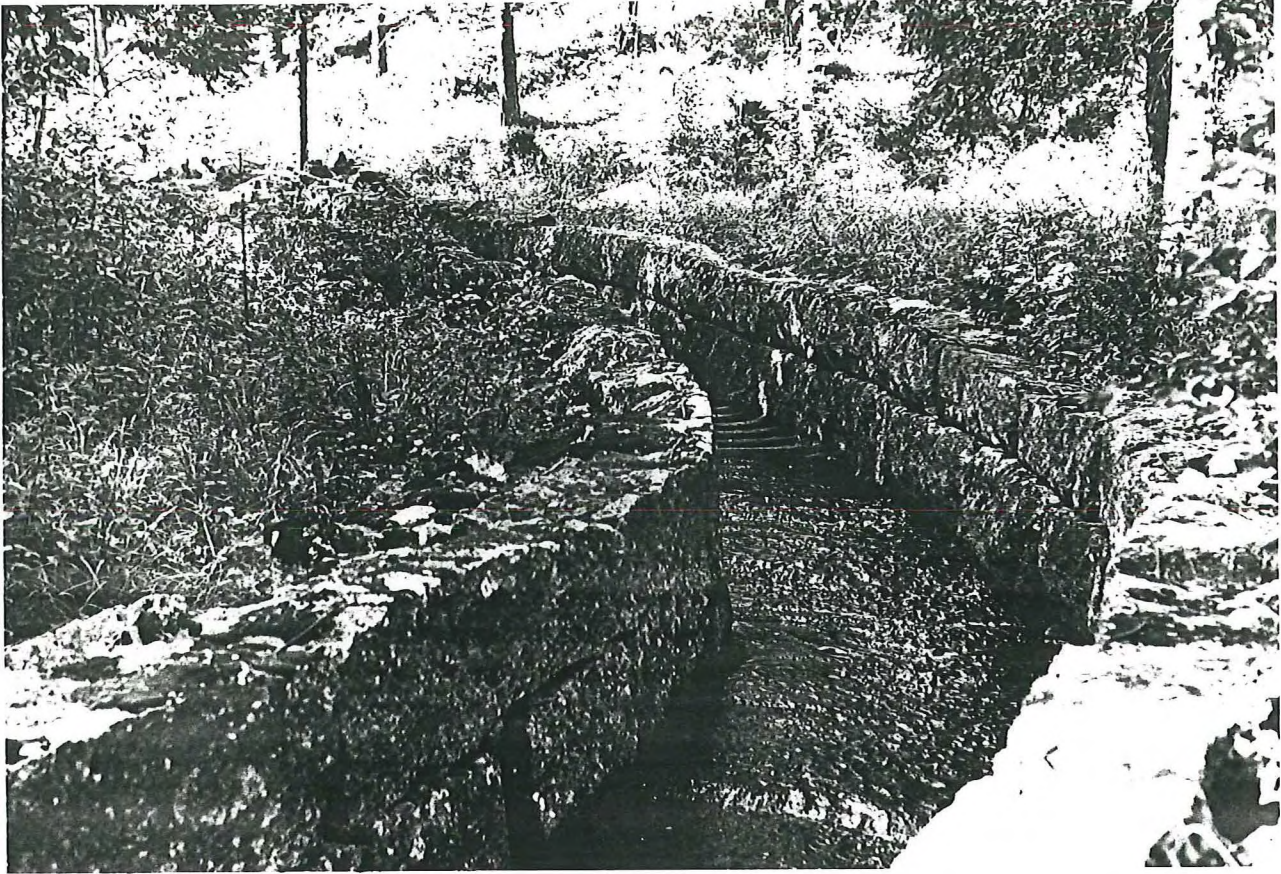


Foto: Erik Nordin, 1983.

RIKSINTRESSE FÖR KULTURMINNESVÅRDEN X-LÄN
LJUSDALS KOMMUN
K 330 MÅGAMON, LJUSDALS SOCKEN

Karta: Ek 166 ^{11, 12} 01, 02

Läge: 6859-1511

Karaktäristik: Lågteknisk järnframställningsplats från tiden 600-950 e Kr av stort vetenskapligt intresse. För landet unik koncentration av 150 kolningsgropar och närmare 40 slagghögar.

Riksintresse för naturvård och/eller friluftsliv berörs, nr: N 20, F2, kap 3-omr
(Ljusunans dalgång)

Beskrivning

Väster om Ljusdal, längs Ljusunans dalgång, finns inom ett relativt begränsat område en stor mängd lämningar efter järnframställning. Området utgörs av sandmoar som till största delen är oexploaterade. I den södra delen finns dock en motorbana samt LjUSDals flygplats.

Inom området är drygt 150 kolningsgropar kända samt 36 slaggförekomster, vilket tyder på att en omfattande järnproduktion har skett. Området har en av Sveriges tätaste koncentrationer av kolningsgropar. Åtta av kolningsgroparna undersöktes 1983-84 av läns museet och de dateras till omkring 600 e Kr till 950 e Kr. Den ringa mängden av andra typer av fornlämningar i LjUSDalsområdet gör att man inte kan se LjUSDalsbygden som en tidig centralbygd. Möjligen har den fungerat som ett produktionsområde för järn med begränsad, fast befolkning.

Riktlinjer

A1, B1, C1. Se bilaga 2.

Fördjupad översiktsplan antagen 1988-06-27

"Sh 2 Henriksforsen - Malmyrströmmen

Mark- och vattenanvändning. Det är viktigt att landskapsbilden ej förfulas genom större slutavverkningar eller genom olämplig dragnig av skogsbilvägar. Framkomligheten på stigar och vandringsleder skall ej försämrans. I området finns flera stenkistor som är värdefulla både ur kulturhistorisk synpunkt och för friluftslivet. De bör bevaras.

Sh 3 Mågamon

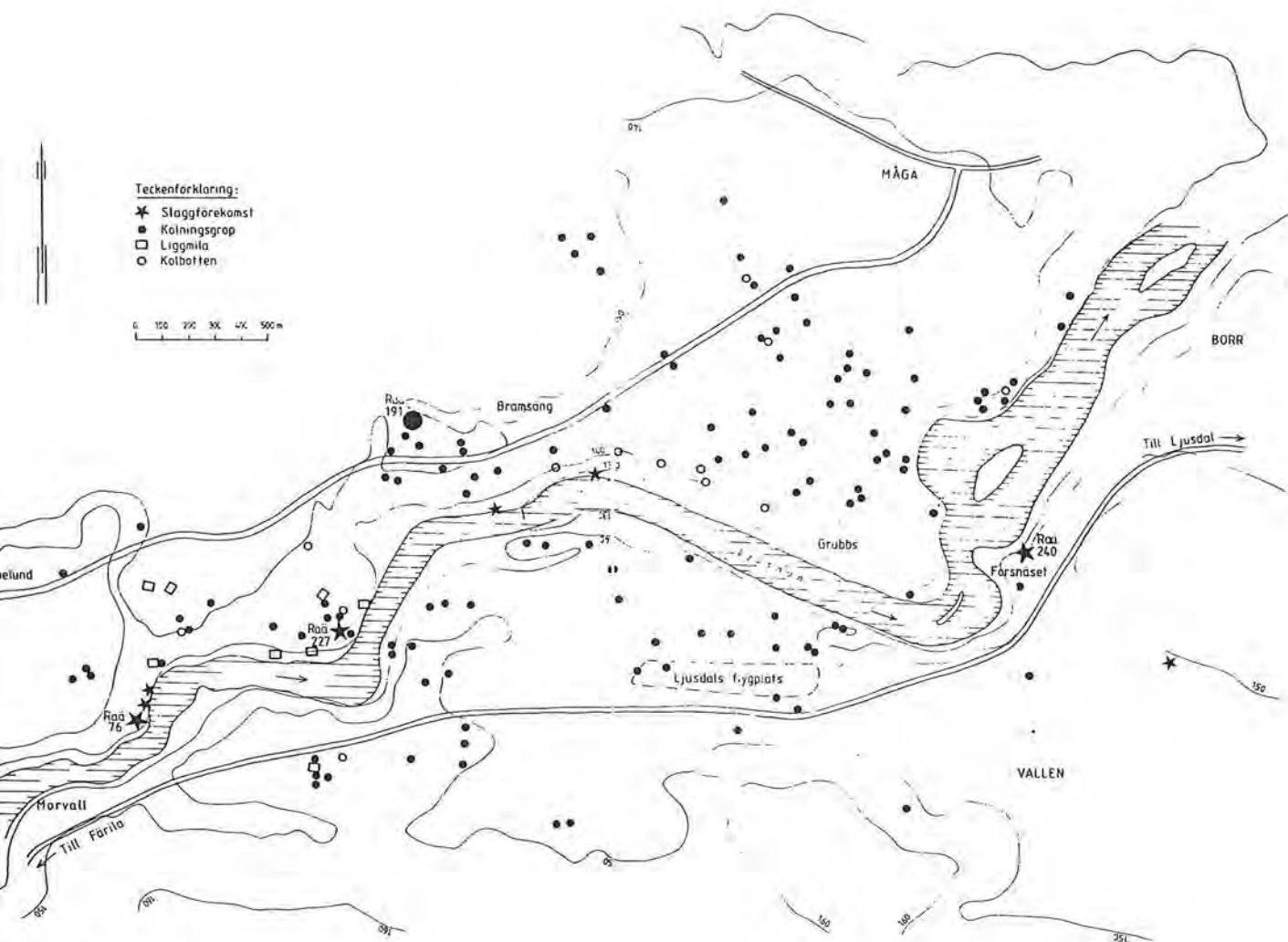
Mark- och vattenanvändning. Fornlämningarna är skyddade enligt fornminneslagen.

RIKSINTRESSE FÖR KULTURMINNESVÅRDEN X-LÄN
LJUSDALS KOMMUN
K 330 MÅGAMON, LJUSDALS SOCKEN

Bebyggelseutveckling. Ny bebyggelse och anläggningar bör ej tillkomma i området annat än för friluftslivets behov. Området Nore - Mågamon - Bränta - Vikaråsen skall utredas vidare i en fördjupad översiktsplan för området."

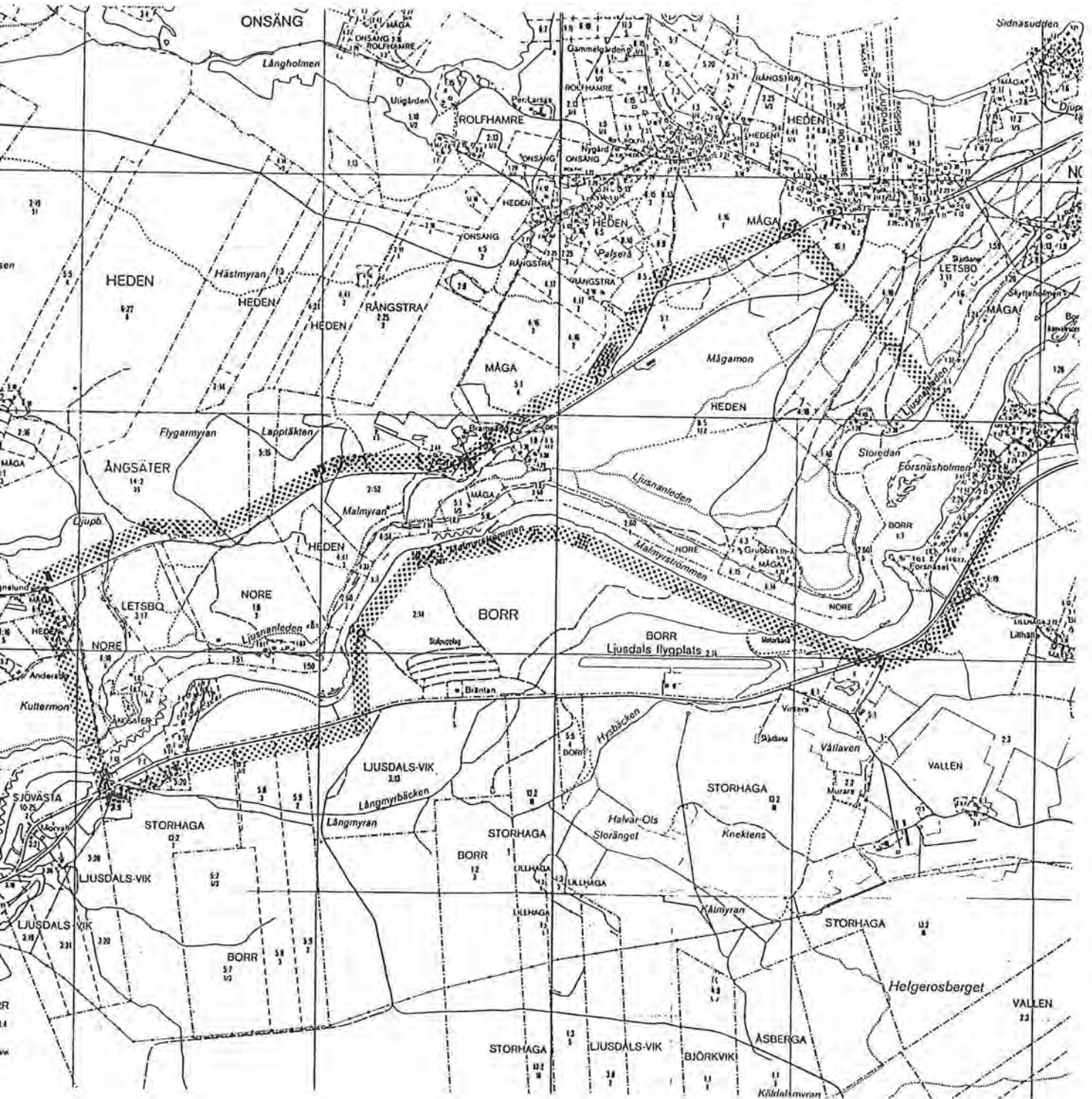
Källa

Melander, J. Kolningsgropar i Ljusdal, Hälsingland. Särtryck ur Tor XX 1985.



Tallhedarna vid Mågamon har en av Sveriges kraftigaste koncentration av kolningsgropar. (Sune Jönsson: Hälsingland runt på två år. Ingår i Arkeologi i Sverige 1982 - 1983.)

RIKSINTRESSE FÖR KULTURMINNESVÅRDEN X-LÄN
LJUSDALS KOMMUN
K 330, MÅGAMON, LJUSDALS SOCKEN



RIKSINTRESSE FÖR KULTURMINNESVÅRDEN X-LÄN
LJUSDALS KOMMUN
K 331 HARSENS FÄBODAR, JÄRVSÖ SOCKEN

Karta: Ek 156 62

Läge: 1510-6834

Karaktäristik: Fäbodmiljö med 1700- och 1800-talsbebyggelse samt betesmark. Två husklungor, Storvallen och Lillvallen. Bebyggelsen på Storvallen ligger på ömse sidor om fägatan.

Beskrivning

Harsens fäbodvall är uppdelad i två vallar, Lillvallen i öster och Storvallen i väster med 200 m avstånd. På senare år har en ny skogsväg dragits mellan dessa. Fäboden är troligen anlagd på 1700-talet till byarna Skriksvik, Rödmyra, Åsbo, Tå, Nybo och Bondarv m fl. Storvallen utgör idag den bäst bevarade med välbevarade byggnader och vallmiljö. Byggnaderna ligger på rad utmed båda sidor om fägatan. Lillvallen har med åren fått mer karaktär av fritidsbebyggelse. Vissa av byggnaderna är i förfall. Marken norr om Storvallen ner mot sjön Harsen hålls öppen genom bete.

Riktlinjer

A1, B1, C2, D1. Se bilaga 2.

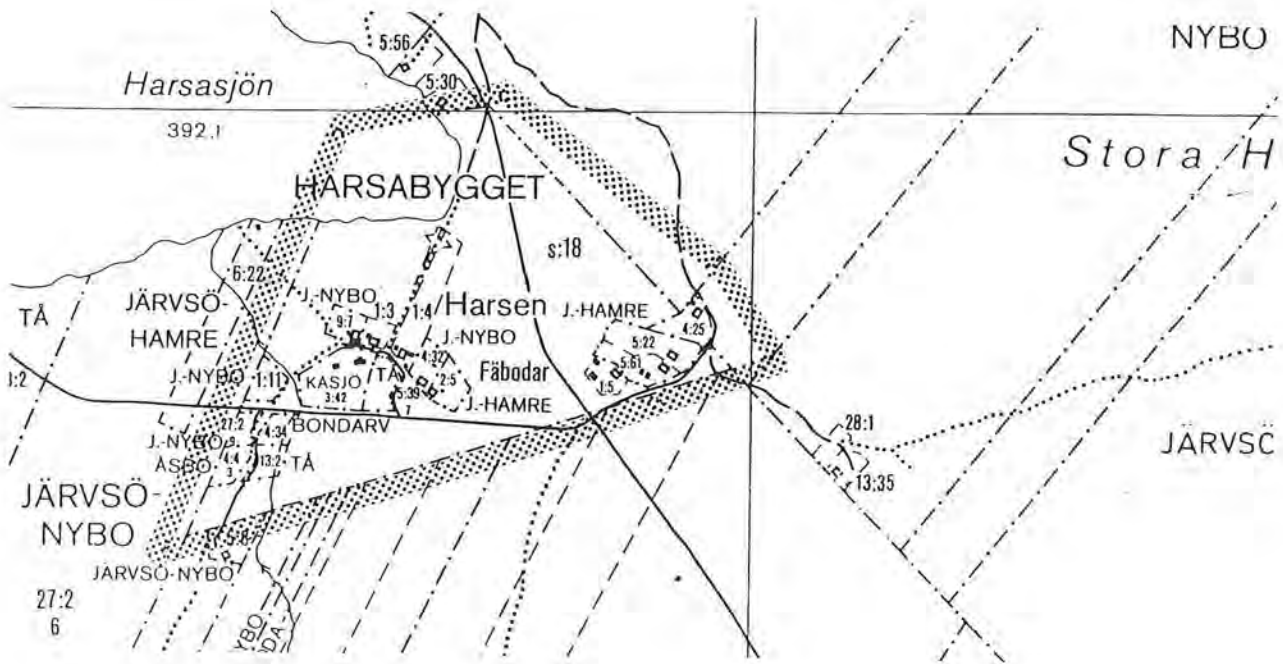
Översiktsplanen antagen 1991-11-18

"I samband med PBL:s ikraftträdande beslutade kommunfullmäktige att områdesbestämmelser skall upprättas för bl a ovan angivna riksintressanta fäbodlar (bl a Harsens fäbodlar). Områdesbestämmelsernas syfte är att säkerställa de värdefulla kulturmiljöerna.

Rekommendationer

Markanvändningen bör ej förändras inom de kulturminnesvärda områdena. Ny bebyggelse skall bedömas restriktivt. Skogsbruk i anslutning till miljöer med kulturvärde skall bedrivas med särskild hänsyn enl 21 § skogsvårdsförordningen."

RIKSINTRESSE FÖR KULTURMINNESVÅRDEN X-LÄN
LJUSDALS KOMMUN
K 331 HARSENS FÄBODAR, JÄRVSÖ SOCKEN



Utdrag ur ek 156 62

Skala 1:10 000



Storvallen. Foto: Lena Boox, 1987

RIKSINTRESSE FÖR KULTURMINNESVÅRDEN X-LÄN
LJUSDALS KOMMUN
K 332 PRÄSTVALLEN, JÄRVSÖ SOCKEN

Karta: Ek 156 52

Läge: 6929-1512

Karaktäristik: Fäbodmiljö med 1700-och 1800-talsbebyggelse samt betesvall. Repre-
sentativ och ovanligt välbevarad fäbodbebyggelse samt exempel på fast bosättning med
bebyggelse och uppodlad mark från slutet av 1800-talet.

Beskrivning

Prästvallen är en av få vallar som delvis är i bruk i Ljusdals kommun. Vallen är belägen
ca 2 mil ifrån hembyarna Hamre, Stene, Älvsätra och Teve.

Vallen är anlagd senast på 1700-talet och har under senare delen av 1800-talet delvis
permanentats. Idag finns dock ingen bofast befolkning. Under 1900-talet har också ett
visst inslag av fritidsbebyggelse skett. Den bebyggelsen är dock visuellt skild från den
äldre vallbebyggelsen. Denna är både interiört och exteriört mycket välbevarad.

Riktlinjer

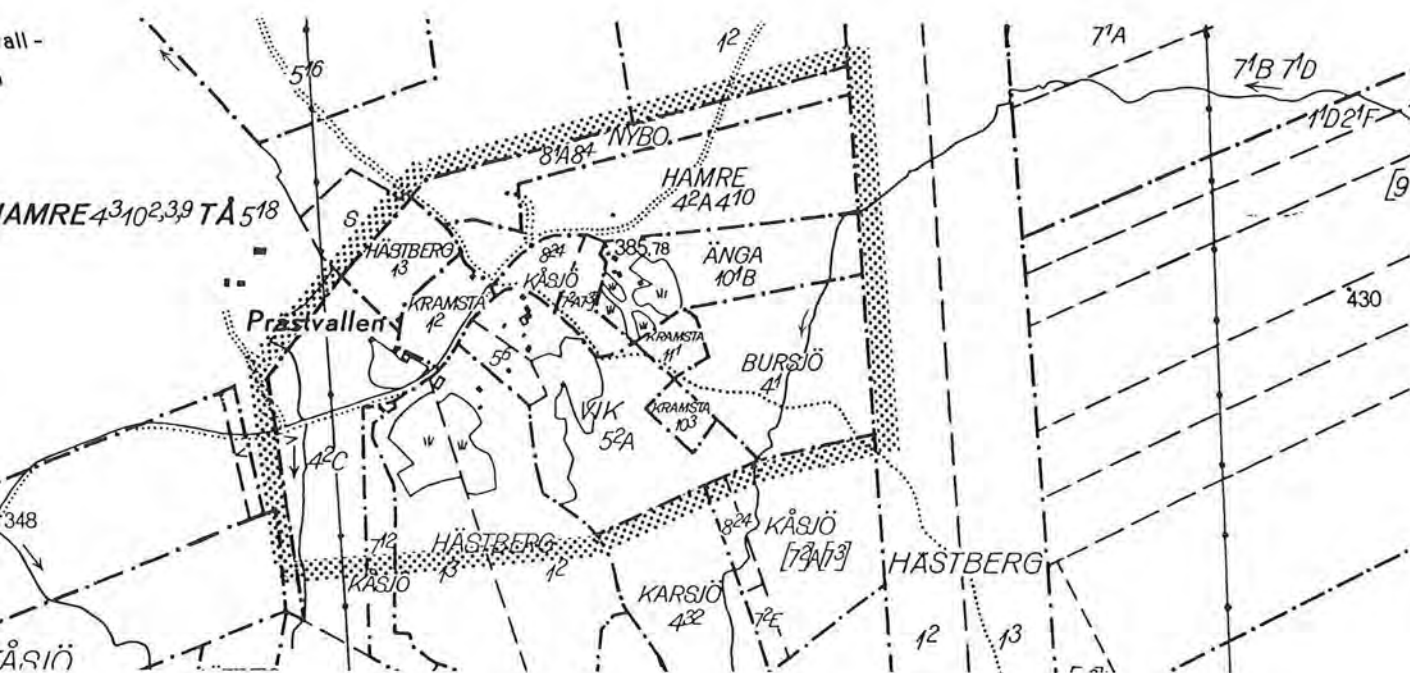
A1, B1, C2, D1. Se bilaga 2.

Översiktsplanen antagen 1991-11-18

"I samband med PBLs ikraftträdande beslutade kommunfullmäktige att områdesbe-
stämmelser skall upprättas för bl a ovan angivna riksintressanta fäboddar (däribland
Prästvallen). Områdesbestämmelsernas syfte är att säkerställa de värdefulla kulturmil-
jöerna.

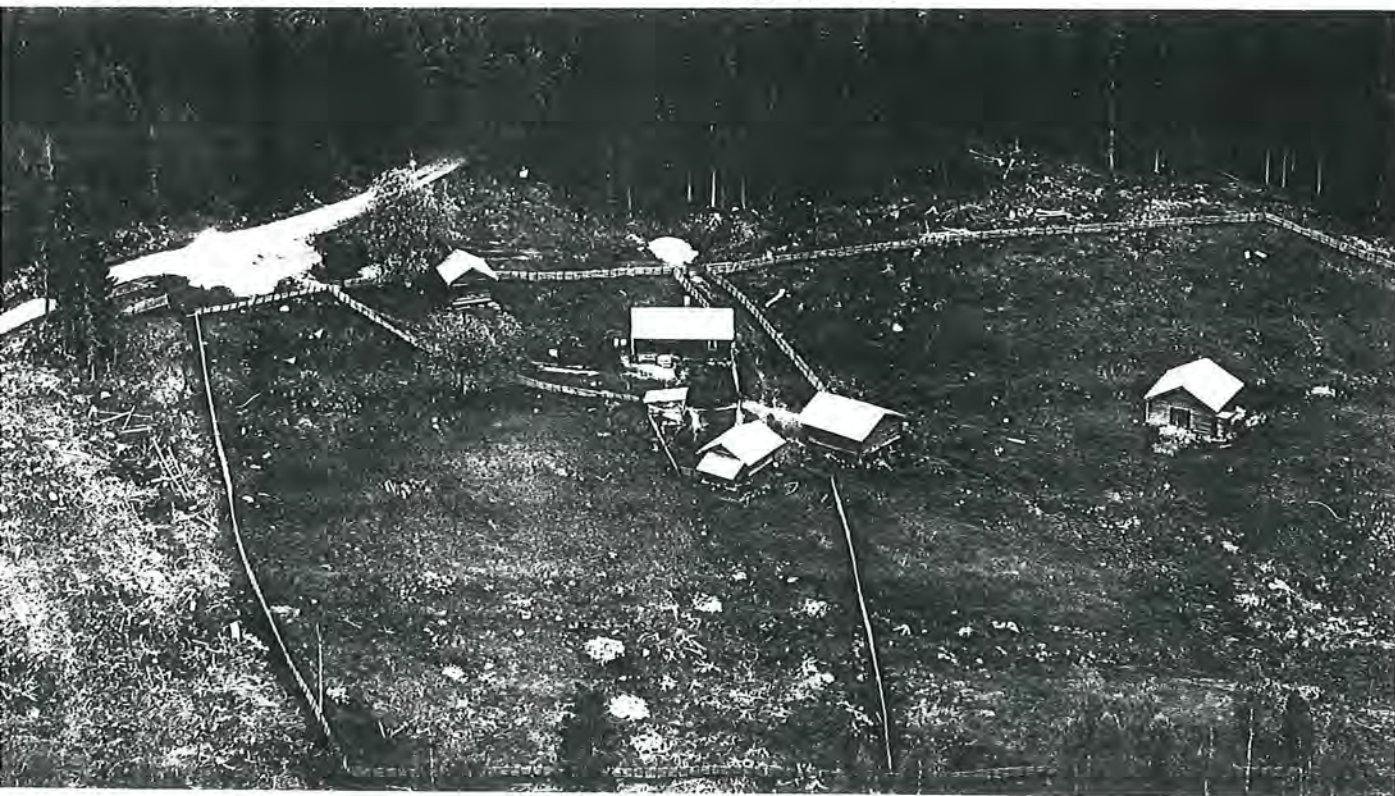
Markanvändningen bör ej förändras inom de kulturminnesvärda områdena. Ny bebyg-
gelse skall bedömas restriktivt. Skogsbruk i anslutning till miljöer med kulturvärde
skall bedrivas med särskild hänsyn enl 21 § skogsvårdsförordningen."

RIKSINTRESSE FÖR KULTURMINNESVÄRDEN X-LÄN
LJUSDALS KOMMUN
K 332 PRÄSTVALLEN, JÄRVSÖ SOCKEN

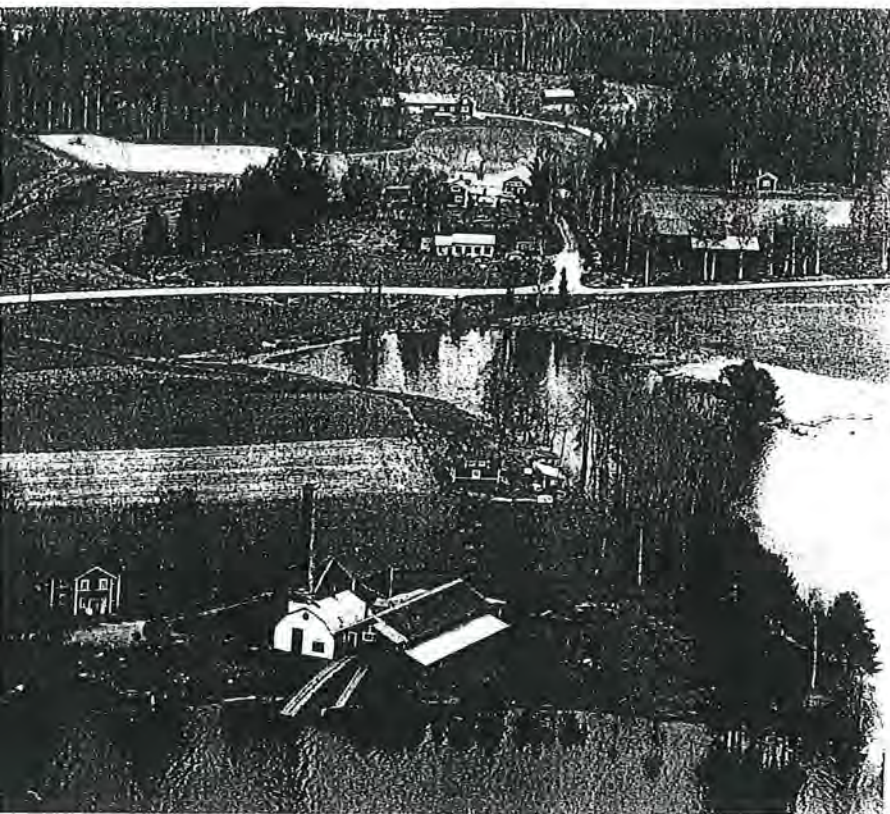


Utdrag ur ek 156 52

Skala 1:10 000



Prästvallen från öster. Foto: Stig Andersson, 1988



En ångsåg i Järvsö är riksintresse miljö. I miljön ingår förutom sågen kringliggande gårdar och det närmaste öppna landskapet. Foto: Stig Andersson, 1988.

Vad är ett riksintresse? En bruksanvisning

1987 kom begreppet riksintresse in i lagboken.

Då tillkom naturresurslagen där det står att område som är av riksintresse skall skyddas mot sådana åtgärder som påtagligt skadar riksintresset. Riksintressen kan vara av många olika slag. Det kan gälla väg eller järnväg, mineraltillgångar eller fiske och mycket annat, men mest tänker man kanske på bevarandebestämmelser som naturvård och kulturminnesvård.

Det som gemensamt är att man ser natur- (och kultur-)resurserna som en knapp tillgång som man skall hushålla med. Resurshushållning har givetvis diskuterats länge, men riksintressen har vi inom kulturmiljöområdet hållit på med sedan 70-talet, men det är således först 1987 som begreppet fick sin lagliga betydelse.

En av syftningarna med att utpeka riksintressen är att ge staten inom riksintresse ett starkare stöd gentemot kommunen och ha en möjlighet att ingripa om inte

kommunen tar hänsyn till riksintresset i sin planering och i sitt handlande i övrigt. Bl.a. därför har kommunerna det senaste året antagit översiktsplaner som talar om vilken utveckling främst vad gäller bebyggelse man vill ha i olika delar av kommunen. Där ska också framgå hur man vill att riksintressena ska skyddas.

Naturresurslagen innehåller inga egna skydds- eller straffbestämmelser. För att genomföra ett skydd måste andra lagar användas. Ansvar för detta kan ligga

både på stat och på kommun och ska alltså diskuteras i översiktsplanen.

När det gäller riksintressen för kulturminnesvården är frågan om skydd inte så lätt. Riksintressena är utsnitt ur det levande samhället där bevarandevärdena visserligen är särskilt stora, men det är inte i de flesta fall fråga om museimiljöer eller reservat, utan i högsta grad levande stads- och landsbygd. Det är också ofta fråga om stora områden, där samband och helhetsstruktur är viktiga och värdefulla. Det som konkret ska bevaras kan då vara enskilda värdefulla miljöer eller vissa värdefulla egenskaper i hela området.

Skydd

De lagliga skyddsmedlen är dessutom svaga och svåransända. Den politiska inriktningen på senare år har visserligen varit att stärka betona bevarandefrågor och ansvaret att skydda byggnader och miljöer, men också att flytta ansvaret från stat till kommun och från kommun till fastighetsägare. Möjligheterna att bestämma över hur människor och företag förvaltar sitt ansvar för miljön minskar, och ansvaret att informera om vad som är värdefullt och hur detta skall förvaltas ökar.

När kommuner således i sina översiktsplaner talar om att höja bygglovplikten i ett riksintresse eller i en annan värdefull miljö är detta inte mycket starkare som skydd än vad som gällde överallt före 1987 då den generella bygglovplikten sänktes för en rad åtgärder på landet - samtidigt som de allmänna kraven på hur man skulle vårda sin miljö skärptes! Höjd bygglovplikt är ju inte ett skydd i sig men ger en möjlighet till diskussion med t.ex. länsmuseum om vad som är lämplig färg eller lämpliga material på en värdefull byggnad eller i en miljö.

Höjd bygglovplikt kommer att vara den vanligaste åtgärden på landet, och kommer förhoppningsvis att kombineras med mer direkta kontakter mellan fastighetsägare och kulturminnesvårdare, genom att inventeringar och informationsprojekt startas, i den mån kommunerna sätter av medel för detta. Kontakt och information är det bästa skyddet, men det kostar tid och arbetskraft, dvs pengar.

Kommunerna har också möjlighet att skydda genom skyddsbestämmelser, men detta kommer att bli sällsynt, åtminstone på landet. I samhällen kan skyddsbe-

stämmeleser ingår i den detaljplan som också reglerar byggrätter och markanvändning vilket är den normala skyddsformen där. Det finns massor av värdefulla hus som borde skyddas för framtiden. Huvudansvaret för detta ligger numera hos kommunen. Det finns också åtskilliga ägare som är stolta över sina värdefulla byggnader och vill se dem skyddade för framtiden. Detta kan numera ske genom kommunalt skydd, inte bara genom det statliga skyddet som byggnadsminne.

Endast byggnader som är synnerligen märkliga kan skyddas som byggnadsminnen. Länsstyrelsen arbetar sedan något år mer målmedvetet med detta skyddsarbete, då resurser tillfälligt finns för det. Målet är att skydda det mest värdefulla i länets byggnadskultur, och representanter för de olika typer av byggnader som är typiska för länet. Då kommer också byggnader som är viktiga i riksintressena att prioriteras.

Men riksintressen handlar givetvis inte bara om byggnader. Fornlämningar har ett gott automatiskt skydd men miljön kring dem och kring de värdefulla byggnaderna är svårare att skydda. Det finns också riksintressen där det intressanta är miljön i sig. Det kan vara ett ålderdomligt odlingslandskap, ängs- och hagmarker, vägsträckningar, gatusystem i en stad eller mycket annat. I dessa fall finns naturvårdslagen att tillgå för skydd, för tätortsmiljöer blir det fråga om kommunala bevarandeprogram eller detaljplaner. Även här kan skyddet bli olika starkt, från reservat via samrådspålit till enkla, politiskt antagna uttalanden om vilken utveckling som är önskvärd och information om detta.

Det är således uppenbart att riksintressena kommer att se mycket annorlunda ut om 20 år. Delvis är detta avsiktligt, en följd av att riksintressena ingår i ett levande samhälle, delvis är det en följd av svaga skyddssystem, dåliga resurser för information och bristande vilja att ta det ansvar som tilldelats fastighetsägarna. Kanske alltihop är avsiktligt då målen att skydda riksintressen inte följts upp med något stödsystem utöver de begränsade medel som finns att dela ut som bidrag. En större automatik skulle här vara önskvärd, så att samhället även på detta sätt gynnar ett bevarande när det har uttalats som ett samhällsmål.

Urval

Riksantikvarieämbetet ansvarar för

urvalet riksintressen i landet, ungefär 1700 st. Det praktiska arbetet har gjorts av länsstyrelserna som haft hjälp av länsmuseer och annan expertis. Några omfattande inventeringar har inte gjorts, utan man har fått lov att använda den kunskap man haft. Det är dessutom inte lätt att välja ut och gradera värden hos miljöer där alla varianter av innehåll och storlek kan tänkas. En stor miljö som en hel bygd kan ha ett mycket stort värde utan att det går att peka ut enskildheter som är så värdefulla att de skulle kunna vara riksintressen var för sig.

I länet finns 77 riksintressen. De största är hela bygder, de minsta kan vara enstaka fäboddar eller gårdar. Alla miljötyper från stadscentra till skogsmarker med fornminnen finns representerade.

Bygd och odlingslandskap

De flesta riksintressena tillhör den öppna bygden med inägor, byar och gårdar. I länet finns ju en utomordentligt fin byggnadskultur, det mesta från 1800-talet och en bit in på 1900-talet, den stora expansionsperioden på landsbygden. Det är inte lätt att välja ut det värdefullaste av detta, och därmed indirekt nedvärdera andra bygder. Det är inte heller lätt att utan mycket grundliga inventeringar och kartstudier urskilja vad som är ålderdomligast och mest välbevarat i landskapet. Markanvändningen är i de flesta bygder ganska oförändrad vad gäller inägomarkens omfattning, däremot har det mesta av slåtterängar och beteshagar försvunnit och ersatts med en enhetlig åkermark där bete och slåtter blivit en del i växtföljden. Den för länet karakteristiska skillnaden mellan åker och sval är inte möjlig att urskilja annat än på skifteskartorna.

Specifika intressanta marker är således sällsynta. På några håll finns den gamla strukturen avläsbar genom stora mängder lador i dalbottnarna. Dessa har i vissa fall försumpats och växt igen, varigenom bygden förändrats. Det som främst bestämmer urvalet riksintressen har varit bebyggelsen. Viktigt har varit kvaliteten hos de enskilda gårdarna men också tydligheten hos byarnas gruppering och deras läge i förhållande till inägorna. Viktigt har också varit i vilken mån byggnaderna bevarats oförvanskade, och även om helhetsmiljön är oförvanskad genom hårdhänta vägdragningar, omfattande villabebyggelse etc.

De riksintressen som innehåller odlingslandskap varierar både till storlek och till bevarandemål. De större innehåller också

andra miljötyper, överlagrade eller insprängda. Det kan vara fråga om kyrkmiljöer, småsamhällen industrier och mycket annat. Just överlagringen kan vara av intresse i sig. Landsbygdsmiljöerna är nästan alltid vackra områden, med en vida synlig och värdefull bebyggelse. Det är viktigt att dessa områden inte får växa igen eller igenplanteras. Det är också viktigt att bebyggelsen vårdas så att den inte förfaller eller förvanskas på ett iögonfallande sätt, och att exploateringsföretag, nybyggen, nya vägar etc sker på ett genomtänkt sätt så att helhetsmiljön inte skadas. Imånga fall borde det också vara möjligt att förlägga nyheterna till platser utanför riksintresset. I de stora riksintressena, som omfattar hela bygder, måste också kraven på bevarande ses mer nyanserat. Det finns ofta mindre känsliga områden inom ett stort riksintresse.

Skogslandskapet

Skogen är i högsta grad ett kulturlandskap, föremål för mänsklig omsorg och exploatering genom hundratals år. De riksintressen som finns inom skogsmark handlar dock inte om skogsbruk, som sällan lämnar några mer påtagliga minnesmärken efter sig, utom i ett fall, Kvistabäckens flotted, som är ett ståtligt skogsbruksminne. Det är i övrigt fråga om fornlämningar, bronsåldersrösen, fångstgropar och järnframställningsplatser. Viktigast är dock fäbodarna, minnesmärken över hur skogarna förr främst användes för bete och slåtter, som komplement till det magra jordbruket. Fäbodarna är många i länet, och mycket olika bevarade, allt från noga vårdade minnesmärken till semesterbyar. Endast en handfull har fortfarande (eller återigen) djurhållning, i några fall av turistskäl. Djurhållningen liknar sällan den traditionella. Som riksintressen har utvalts 14 fäboddar, utan någon fullständig inventering.

Industri- och stadslandskapet

Länet liksom landet som helhet industrialiserades från mitten av 1800-talet på ett omvälvande sätt. Detta innebar dels en kraftig omvandling av landsbygden, dels en stark urbanisering som ännu inte avstannat. Skalan i omvandlingen och den mängd mark som omvandlas har hela tiden ökat, i accelererande takt. De mest avgörande argumenten för att arbeta med riksintressen för bevarande var givetvis att hindra att denna exploatering och omvandling i onödan skulle skada värdefull naturmiljö eller värdefulla miljöer skapade av tidigare verksamhet.

Industrialiseringen startade i länet i blygsam skala genom anläggande av järnbruk, från 1600-talet. Urbaniseringens början var de tre äldre städerna. Det mesta av vad som bevarats är dock från den stora expansionsperioden, från 1800-talets slut och till det tidiga 1900-talet. En strävan när det gäller urvalet riksintressen har varit att få med exempel från olika tider och olika verksamheter. Bevarandeläget – både vad som bevarats och vad som är möjligt att bevara – är emellertid mycket olika för olika miljötyper, och detta har också styrt valet.

Stadscentra i de gamla städerna är sådana med, tillsammans med några värdefulla representanter för de mindre samhällena, Alfta och Ockelbo. Bruksorter och brukslämningar finns representerade på platser. Senare industri är svårare att

lägga bevarandesynpunkter på. Stålindustri från 1800-talets slut finns dock i Jädraås, Ockelbo och Forsbacka. Den allra första fasen i järnframställningens historia beskrivs i ett skogsområde vid sjön Marmen med en mängd lämningar efter ugnar och kolningsgropar. För träindustrins del har Nors ångsåg i Järvsö, det 1914 nyetablerade massaindustrisamhället Vallvik och Gästrike-Hammarby samhälle utvalts. Sörforsa och Strömsbro får representera textilindustrin, vid sidan av ett stort antal linberedningsverk i odlingslandskapet.

Kommunikation

Vägar, järnvägar och andra kommunikationsmedel har en intressant och fascinerande historia. De har också moderniserats så effektivt att det är svårt att hitta miljöer som beskriver historien bra. I de flesta fall återfinns sådana minnesmärken

i andra miljöer, i sammanhang med annat. Järnvägsmiljön i Jädraås och vägmiljöer i Strömbacka och i Heddesunda kan nämnas som exempel.

Fångst

Under denna rubrik får miljöer och lämningar från bronsålderns jägar- och fiskarkulturer samsas med de sentida fiskelägena. Man kan se ett sorts samband i lokaliseringen. De ståtligaste bronsåldersmiljöerna är kustbundna. Två sådana har utvalts som riksintressen, båda i Nordanslag. Av länets många välbevarade fiskelägen har 7 utvalts. I anslutning till dessa finns ofta lämningar efter äldre fiskelägen och hamnar. S:t Olofs hamn på Drakön är särskilt intressant och bildar tillsammans med Kråkön och Agön en större riksintressmiljö.

Erik Nordin



rens fiskeläge. Hela den karga ön med hamnviken och fiskeläget är riksintresse. Foto: Stig Andersson, 1989.

RIKTLINJER

Allmänt gäller att i arbetet med kulturmiljöer av riksintresse bör kommunen ha ett fortlöpande samarbete med kulturhistorisk expertis, t ex läns museet, Hälsinglands museum eller länsstyrelsen, och samråda i särskilt känsliga ärenden.

De kodade riktlinjerna kompletteras ibland med riktlinjer i klartext. Dessa gäller främst bevarandeprogram i komplexa miljöer som t ex stadskärnor.

A. Markanvändning, kulturlandskapet

- A 1. Oförändrad markanvändning är viktig för att upprätthålla områdets värden.
Fortsatt hävd av åkermark samt ängs- och hagmark.
Fortsatt bevarande och vård av vägar, byggnader, hägnader m m.
Aktiva skydds- och stödåtgärder förväntas.
- A 2. I huvudsak oförändrad markanvändning och öppethållande av odlingslandskapet är viktigt för att upprätthålla områdets värden.
Markarbeten, vägomläggningar etc är olämpliga.
- A 3. Områdets karaktär bör bevaras och endast små förändringar göras.
Markanvändningsförändring prövas genom detaljplaneläggning eller planutredning.

B. Skogsbruk

- B 1. Det är viktigt för bevarande av miljön att skogsbruket bedrivs med särskild hänsyn härtill.
Slutavverkning, markberedning och anläggande av nya skogsbilvägar bör inte förekomma.
- B 2. Det är viktigt för bevarande av miljön att skogsbruket bedrivs med hög grad av hänsyn härtill.

C. Nya byggnader

- C 1. Nybyggande inom området är olämpligt.
- C 2. Nybyggande inom området behandlas restriktivt och inom ramen för begreppet komplementbebyggelse eller byggande för areella näringars behov.
Höga krav ställs på utformning, placering och anpassning till befintlig bebyggelse.
- C 3. Nybyggande behandlas restriktivt, men kan ske på plats som prövats lämpligt i detaljplan eller planutredning.

Höga krav ställs på utformning, placering och anpassning till befintlig bebyggelse.

D. Befintliga byggnader

- D 1. Området eller del av området utgör en särskilt värdefull miljö.
Ingående byggnader får ej förvanskas. (PBL 3:12) Det är viktigt att de bevaras och att traditionella material och metoder används vid underhåll. (PBL 3:13)
- D 2. Området innehåller en allmänt sett värdefull bebyggelsemiljö som inte får genomgå större förändringar. Detta gäller främst utformning, färg och material.
Vissa byggnader är därutöver särskilt värdefulla och får inte förvanskas. (PBL 3:12)

Ljusdals kommun

Riksintressen för kulturminnesvärd

- 300 Järvsö centralbygd
- 301 Svedbovallen
- 302 Karsjö by
- 307 Nors ångsåg
- 309 Torkelsbo fäbodvall
- 311 Storhaga Sunnanås
- 312 Onängssjön
- 313 Håvra by
- 317 Stocksbo by
- 321 Digerkölsvallen
- 326 Fågelsjö
- 328 Kvistabäcken - flottled
- 330 Mågamon
- 331 Harsens fäbodar
- 332 Prästvallen

