

NRL 2.9

KULTURMILJÖVÅRD

RIKSINTRESSEN I SÖDERHAMNS KOMMUN

Revidering pågår under 2014-2015



1996:9

**RAPPORT
LÄNSSTYRELSEN I GÄVLEBORG**

**FRÅN KULTURMILJÖFUNKTIONEN
801 70 GÄVLE**

RIKSINTRESSEN FÖR KULTURMINNESVÅRDEN I SÖDERHAMNS KOMMUN

Innehållsförteckning

Läsanvisningar	1
K 600 Söderala centralbygd, Söderala socken	3
K 601 Trönö gamla kyrka, Trönö socken	7
K 603 Söderhamns stad	10
K 604 Prästgrundets fiskeläge, Söderhamns stad	14
K 606 Norrala centralbygd, Norrala socken	16
K 607 Skärså fiskeläge, Norrala socken	20
K 608 Marmen, Söderala socken	23
K 610 Rönnskärs fiskeläge, Söderhamns stad	25
K 611 Vallviks industrisambälle, Söderala socken	28

Bilagor

1. Vad är ett riksintresse? En bruksanvisning
 2. Riktlinjer
- Kommunkarta med riksintressen

RIKSINTRESSEN FÖR KULTURMINNESVÅRDEN I SÖDERHAMNS KOMMUN

Riksantikvarieämbetet har den 5 nov 1987 beslutat vilka områden som skall vara riksintressen för kulturminnesvården i Gävleborgs län. I december 1987 sände länsstyrelsen beskrivningar och skisserade avgränsningar av länets riksintressen till stadsarkitekterna som underlag till översiktsplanarbetet. Materialet var en uttolkning av riksantikvarieämbetets beslut.

Tanken har sedan dess varit, att länets riksintressen skulle redovisas i en mer samlad och avslutad form. Av resursskäl har detta inte kunnat ske tidigare. Nu har emellertid en rapport sammanställts som utges kommunvis. Antikvarie Lena Boox utarbetade grundtexterna 1987. Rapporten har sedan bearbetats av länsantikvarie Erik Nordin och redigerats av bitr länsantikvarie Ann Renström.

För en mycket kortfattad översikt över urvalet riksintressen i länet hänvisas till en artikel i "Läddikan" nr 3 1990, se bilaga 1.

Läsanvisningar

Vissa formella uppgifter återfinns i ett huvud. Den efterföljande texten har försetts med standardiserade rubriker:

Beskrivning

Beskrivningen är kortfattad och tar endast med de egenskaper vi uppfattar som väsentligast i riksintresset. I många fall är riksintresset inte färdigstuderat eller färdiginventerat. Det är angeläget att detta arbete fortsätter, genom bl a kommunala insatser. Under rubriken källor anges sådana aktuella inventeringar och andra aktuella källor som bör läsas för att få en mer fullständig beskrivning av riksintresset. Ständiga källor för alla riksintressen är fornminnesinventeringen reviderad under 80-talet och hembygdsförbundets byggnadsinventeringar utförda kommunvis under 70-talet.

Riktlinjer

Här anges, formaliserat enligt ett kodsysteem, ett antal rekommendationer utarbetade av länsstyrelsen för bevarandet av den fysiska miljön som helhet i riksintresset. Närmare samråd och planering får visa om målsättningarna för bevarande skall differentieras och modifieras inom riksintresset. Vissa mål kan eller bör inte heller omsättas i formella skyddsåtgärder, utan får ses som just rekommendationer. Koder för rekommendationer framgår av bilaga 2.

Säkerställande

Här anges direkta, speciella säkerställandeåtgärder som har betydelse för riksintresset. Enstaka Q- eller q-märkningar i plan anges ej, inte heller planer eller beslut som inte direkt har skyddande effekt för riksintresset. Planer som direkt strider mot bevarandepolitiken har i vissa fall antecknats.

Översiktsplanen antagen 90-06-18

Alla kommuner har en antagen översiktsplan. Här anges endast direktcitrat ur dessa planer, som har betydelse för bevarande av riksintressena.

Källor

Källor, om de angivits, utgör en del av beskrivningen av riksintresset.

Avgränsningar

Kartorna redovisar en ungefärlig gräns för riksintressena. Observera att gränsen inte formellt avgör om en åtgärd berör ett riksintresse eller inte. Gränsen är tänkt att ange det område där ärenden av normal bygglovkaraktär kan antas beröra riksintresset. Större exploateringar, vägar, skogsavverkningar etc kan påtagligt skada riksintresset även om de ligger utanför det avgränsade området. I vissa fall har gränsen justerats från tidigare redovisningar i samband med översiktsplanarbetet.

Längst bak finns en kartsammanställning av riksintressena i kommunen.

Bilder

I rapporten ingår ett fåtal bilder som främst är avsedda att karaktärisera riksintressena. Någon fullständighet har inte eftersträvat.

Gävle 1995

Peder Mellander, länsantikvarie

RIKSINTRESSE FÖR KULTURMINNESVÅRDEN X-LÄN
SÖDERHAMNS KOMMUN
K 600 SÖDERALA CENTRALBYGD, SÖDERALA SOCKEN

14782

Karta: 147 91, -92

Läge: 6797-1562

Karaktäristik: Odlingslandskap i förhistorisk centralbygd med fornlämningar och bebyggelse knutna till en ås. Flack odlingsbygd, gravfält och storhög från järnåldern, tidigmedeltida korskyrka, sockencentrum, bymiljöer med stora hälsingegårdar.

Beskrivning

Söderala samhälle ligger på en öst-västlig ås, som på ett karakteristiskt sätt höjer sig över den öppna slätten. Åsen sträcker sig - med avbrott och utvidgningar i form av grusdeltan - från Söderala, som är dess östligaste tydliga del västerut till Arbrå och fortsätter sedan vidare norrut.

Åsen har sedan lång tid tjänat som kommunikationsled och är på flera avsnitt tätt bebyggd. Dess mest uttalade och vackrast bebyggda del är Söderala.

På åsen och i skogspartier norr därom finns ett flertal fornminnen. Fornminnesinventeringen registrerar 22 fornlämningsplatser av hög kvalitet, bl a en stor hög och flera gravfält.

På slätterna kring åsen finns samlad och välbevarad bybebyggelse. Värdefullast är Orsta, Norrbyn och Vedtjärn.

Söderala samhälle har expanderat kraftigt under senare år. Norr om åsen har villabebyggelse tillåtits breda ut sig i dalen och på själva åsen har flera nya flerfamiljshusområden samt enstaka småhus byggts. De nybyggda detaljplanlagda områdena ligger inom området men påverkar ej riksintresset. Där finns flera välbevarade bymiljöer kring vägen på åsryggen och likaså flera välbevarade enstaka bondgårdar.

I samhällets västra del är kontrasten mellan den bebyggda åsen och slätten med jordbruksmark mycket markant.

Riktlinjer

A2, B2, C2, D2. Se bilaga 2.

Översiktsplanen, antagen 1990-06-18

"Rekommendationer. Det är av stor vikt att de kulturvärden som finns inom kommunen bevaras. Förutom estetiska värden är kulturbygden en av förutsättningarna för turismen i orten, och därmed ett inkomstillskott.

RIKSINTRESSE FÖR KULTURMINNESVÅRDEN X-LÄN
SÖDERHAMNS KOMMUN
K 600 SÖDERALA CENTRALBYGD, SÖDERALA SOCKEN

Kommunen avser ytterligare säkerställa riksintressena vid framtida detaljplanering och fördjupad översiktsplanering för respektive område.

Bebyggelsens anpassning till kulturmiljön. Tillkommande bebyggelse bör anpassas till lokal byggnadstradition. Nedanstående är en karaktärisering av den traditionella bebyggelsen i Hälsingland. (Form, tak, material, färg och ombyggnad berörs.)

Ombyggnad. Anpassnings- och varsamhetskraven i plan- och bygglagen gäller oavsett om bygglov krävs eller inte."

Den fördjupade översiktsplanen utpekar tre, särskilt värdefulla bebyggelseområden inom riksintresset, nämligen Heden/Söderala kyrka, Orsta och Valla/Hov.

RIKSINTRESSE FÖR KULTURMINNESVÄRDEN X-LÄN
SÖDERHAMNS KOMMUN
K 600 SÖDERALA CENTRALBYGD, SÖDERALA SOCKEN



Utdrag ur gula kartan 14 H 80
Skala 1:20.000

RIKSINTRESSE FÖR KULTURMINNESVÅRDEN X-LÅN
SÖDERHAMNS KOMMUN
K 600 SÖDERALA CENTRALBYGD, SÖDERALA SOCKEN



Askesta. Foto: Lena Boox, Länsstyrelsen 1987



Söderala tätort. Foto: Lena Boox, Länsstyrelsen 1987

RIKSINTRESSE FÖR KULTURMINNESVÅRDEN X-LÄN
SÖDERHAMNS KOMMUN
K 601 TRÖNÖ GAMLA KYRKA, TRÖNÖ SOCKEN

Karta: 157-10, -11, -20, -21

Läge: 6807-1558

Karaktäristik: Odlingslandskap i dalgångsbygd med ålderdomlig struktur och med bebyggelsen knuten till höjdlägen. Odlingslandskap, kyrkomiljö med kyrka, bogårdsmur och stigluckor från medeltiden, prästgård, bymiljöer med värdefull bebyggelse, utanvidsbebyggelse och ängslador.

Riksintresse för naturvård resp friluftsliv berörs, nr: N 67

Beskrivning

Den smala Trönödalen är ett utmärkt tydligt exempel på dalgångsbygd. Byarna ligger i höjd- eller sluttningslägen längs dalsidan. Nedanför ligger obebyggda odlingsmarker, närmast ån förr fuktiga och lämpade för slätter. Längre in i skogsbrynen ligger en relativt omfattande utanvidsbebyggelse.

Särskilt den nedersta delen av bygden omfattande bl a byarna Långbro, Daglösa och Fly bildar en sällsynt välbevarad helhetsmiljö.

Centrum i miljön utgör Trönö gamla kyrka. Den visar på ett för länet ovanligt tydligt sätt, hur en medeltida kyrkplats var anordnad. Kyrkan är medeltida, bogårdsmuren med stigluckor och klockstapeln av medeltida typ.

Söderblomsgården, ärkebiskopen Nathan Söderbloms barndomshem bevaras som hembygdsgård. Tvärs igenom denna miljö går järnvägen, med Trönödals hållplats belägen mitt inne i Långbro bys bebyggelse.

I byarna Långbro och Daglösa finns välbevarade gårdar och boställen. Särskilt i Daglösa är den ålderdomliga karaktären påfallande genom att även utanvidsbebyggelsen bevarats utan störande moderniseringar och genom att vägnätet och marken också har en ålderdomlig prägel. I Långbro har flera gårdar upprustats med olika former av statligt stöd.

I byn Fly är byggnaderna inte lika välbevarade, men den hör till bevarandeområdet på grund av sitt läge i landskapet och sin fasta, mycket täta gruppering på en kulle.

På dalbotten finns ett flertal ängslador ännu bevarade.

Översiktsplanen, antagen 1990-06-18

"Rekommendationer

Mark- och vattenanvändning. Det är av intresse att odlingslandskapet hålls öppet. För att bibehålla områdets värde bör markanvändningen hållas oförändrad med fortsatt

RIKSINTRESSE FÖR KULTURMINNESVÅRDEN X-LÄN
SÖDERHAMNS KOMMUN
K 601 TRÖNÖ GAMLA KYRKA, TRÖNÖ SOCKEN

hävd av åker-, ängs- och hagmark. Även vägar, lador, hägnader m m bör fortsättningsvis vårdas. Skogsbruket bör bedrivas med särskild hänsyn enligt 21 § Skogsbrukslagen.

Bebyggelseutveckling. Nybyggnad bör endast medges inom befintliga bybildningar. Vid placering och utformning bör PBL 3:1, om anpassning och landskapsbild, särskilt beaktas. Fasad- och takmaterial samt färgsättning bör anpassas till den lokala byggnadstraditionen. Anpassningskravet gäller även komplementbyggnader (uthus, garage och dylikt).

Vid om- och tillbyggnader samt andra åtgärder bör PBL 3:10 särskilt beaktas. Lagparagrafen anger att byggnads särdrag och byggnadstekniska, historiska, kulturhistoriska, miljömässiga och konstnärliga värden skall tillvaratas.

Befintliga byggnader i området är i stor utsträckning särskilt värdefulla och får därigenom inte förvanskas, PBL 3:12.

Byggnaders yttre skall, enligt PBL 3:13, hållas i ett vårdat skick. Underhåll skall anpassas till byggnadens värde samt till landskapsbilden. Byggnader som är särskilt värdefulla skall underhållas så att deras särart bevaras.

Ladorna på åkrar och ängar är ett särskilt karaktäristiskt inslag i landskapsbilden. Dessa bör bevaras. Möjligheter till bidrag för underhåll finns genom länsstyrelsen. Föreskrifter om ladorna kommer att behandlas i kommande områdesbestämmelser.

Genomförande. För hela eller delar av området avser kommunen upprätta områdesbestämmelser. Dessa föregås av bebyggelseinventering."

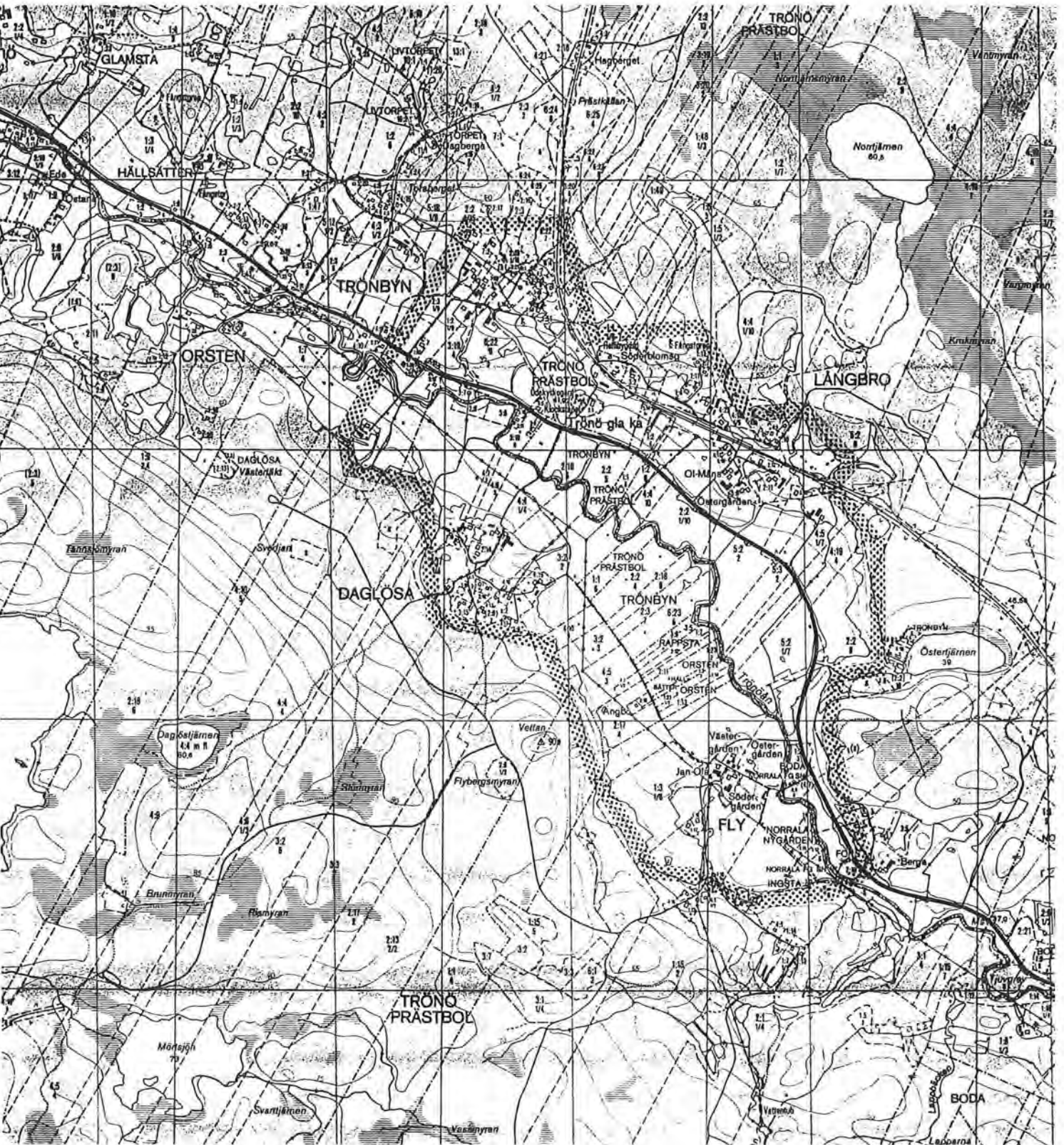
Riktlinjer

A1, B1, C2, D2. Se bilaga 2.



Fly. Foto: Lena Boox, Länsstyrelsen 1987

RIKSINTRESSE FÖR KULTURMINNESVÄRDEN X-LÄN
SÖDERHAMNS KOMMUN
K 601 TRÖNÖ GAMLA KYRKA, TRÖNÖ SOCKEN



RIKSINTRESSE FÖR KULTURMINNESVÅRDEN X-LÄN
SÖDERHAMNS KOMMUN
K 603 SÖDERHAMNS STAD

Karta: 147 93, 157 03

Areal:Läge: 6799-1558

Karaktäristik: Småstadsmiljö präglad av handel och fiske med ovanligt välbevarade 1800-talsmiljöer. Rymlig rutnätsplan med planteringar från tiden efter stadsbranden 1876. Korskyrka från 1600-talet, gevärsfaktori med byggnader från 1700-talet, träs-tadsbebyggelse och rådhus i sten. Stenskodda kajer, hamnmagasin, järnvägsstation från 1880-talet samt järnvägsviadukt. Utsiktstorn från 1880-talet. Fiskarstaden Öster med äldre bebyggelsemönster. I området även lämningar efter det medeltida fästet Faxehus.

Beskrivning

År 1620 fick Söderhamn stadsprivilegier sedan ett gevärsfaktori förlagts till den gamla handelsplatsen. Staden drabbades flera gånger av bränder under 1600, 1700 och 1800-talen. Den sista skedde 1876. Därför finns mycket lite bevarat från stadens två första århundraden. Kring Rådhusorget har delar av 1600-talets stadsplan bevarats och här finns bl a kyrkan byggd 1622, rustkammaren från 1700-talets början och rådhuset från 1724 men ombyggt efter bränder. Vid Oxtorgsgatan, intill Söderhamnsån, finns det gamla gevärsfaktori från 1747 samt kvarnen byggd 1751.

I övrigt präglas staden av den bebyggelse och den stadsplan som upprättades efter branden 1876, en rymlig rutnätsplan delad av långsträckta parkstråk. Den nya bebyggelsen fick en ganska enhetlig karaktär. De flesta husen byggdes av trä i två våningar, panelade på växlande sätt och försedda med utsmyckning. Panelarkitekturens stilideal hämtades från samtida förebilder i puts- och stenarkitektur. Husen kring Rådhusorget fick putsade fasader eller uppfördes i sten. Stadsbilden kring torget är idag den bäst bevarade.

Söder om ån ligger stadsdelen Öster med enklare fiskegårdar. Denna stadsdel överlevde branden 1876 och uppvisar en annan, mer oregelbunden stadsbild än staden i övrigt.

Vid hamn och järnvägsområdet intill Faxeholmen har flertalet magasinsbyggnader bevarats, byggda från 1800-talets slut fram till 1900-talets mitt. Här finns också järnvägsstationen, uppförd 1886. På Faxeholmen finns lämningar efter den medeltida befästningen, Faxehus. Området är kulturhistoriskt en värdefull miljö och är representativt för stadens utveckling som hamn- och handelsstad.

RIKSINTRESSE FÖR KULTURMINNESVÅRDEN X-LÄN
SÖDERHAMNS KOMMUN
K 603 SÖDERHAMNS STAD

Riktlinjer

A3, C3, D2. Se bilaga 2.

Säkerställande

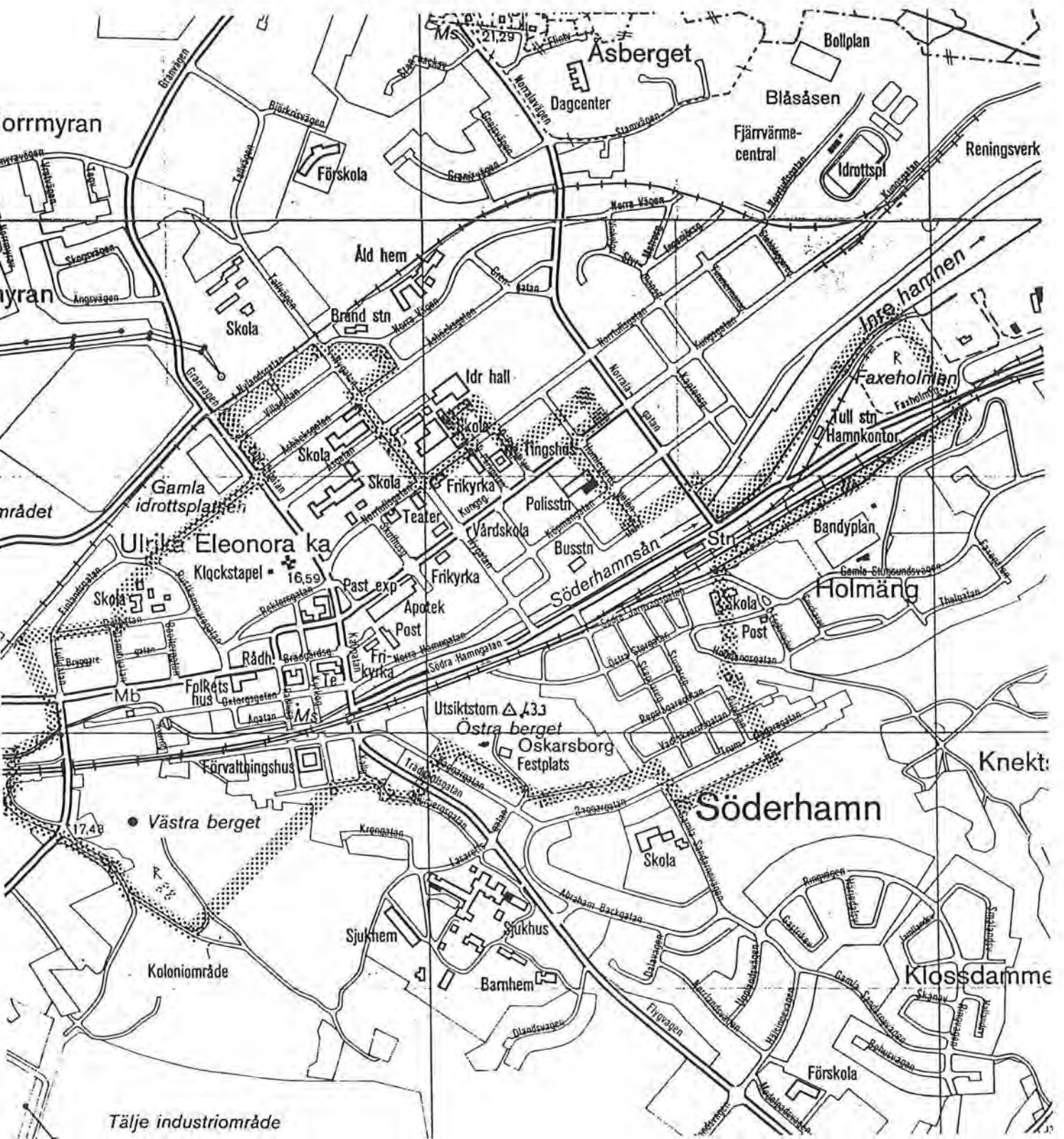
Gevärsfaktoriet är byggnadsminne.

Översiktsplanen, antagen 1990-06-18

"Rekommendationer. Det är av stor vikt att de kulturvärden som finns inom kommunen bevaras. Förutom estetiska värden är kulturbygden en av förutsättningarna för turismen i orten, och därmed ett inkomstillskott.

Kommunen avser ytterligare säkerställa riksintressena vid framtida detaljplanering och fördjupad översiktsplanering för respektive område."

RIKSINTRESSE FÖR KULTURMINNESVÄRDEN X-LÄN
SÖDERHAMNS KOMMUN
K 603 SÖDERHAMNS STAD



RIKSINTRESSE FÖR KULTURMINNESVÅRDEN X-LÄN
SÖDERHAMNS KOMMUN
K 603 SÖDERHAMNS STAD



Rådhusstorget. Foto: Lena Boox, Länsstyrelsen 1987



Magasin vid Söderhamnsån. Foto: Lena Boox, Länsstyrelsen 1987

RIKSINTRESSE FÖR KULTURMINNESVÅRDEN X-LÄN
SÖDERHAMNS KOMMUN
K 604 PRÄSTGRUNDETS FISKELÄGE, SÖDERHAMNS STAD

Karta: 157 06

Läge: 6804-1681

Karaktäristik: Fiskehamn med representativ 1800-talsbebyggelse. Äldre hamnplats med bebyggelselämningar förhistoriska gravrösen och labyrint. Nyare hamn med tätt sammanklungad bebyggelse, kapell från 1830 samt begravningsplats.

Beskrivning

Prästgrundets fiskeläge är grundat av Gävle fiskare, som använde detta som säsongsboplats. Ön har troligen använts som fiskeplats redan under förhistorisk tid, då några rösen, en labyrint och en begravningsplats finns där. Förmodligen har hamnen varit förlagd till Tarmviken under äldre tid vilket lämningar efter byggnader vittnar om. Under senare tid har dock hamnen förlagts till dess nuvarande läge på sydöstra sidan. Vid denna finns idag en tätt sammanklungad bebyggelse med kapell från 1830 och bl a mangelbod och bagarstuga. Bebyggelsen är i sin helhet välbevarad.

Riktlinjer

A3, B2, C2, D2. Se bilaga 2.

Översiktsplanen, antagen 1990-06-18

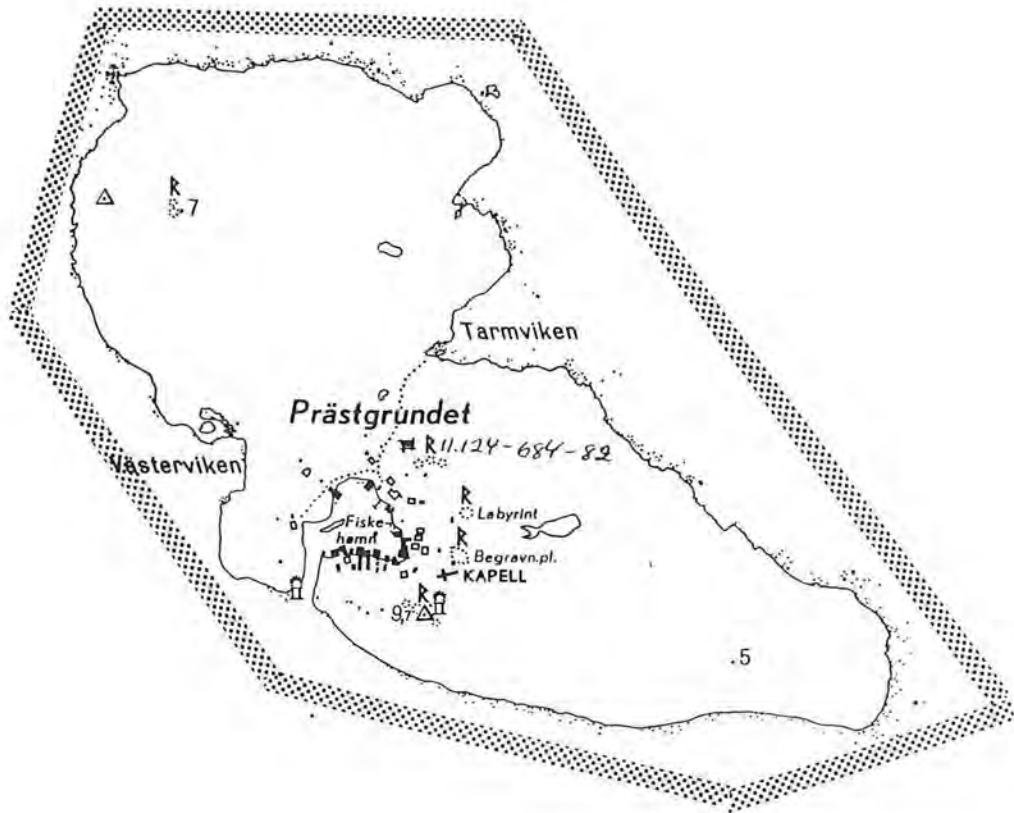
"Rekommendationer

Bebyggelsens anpassning till kulturmiljön. Tillkommande bebyggelse bör anpassas till lokal byggnadstradition. Nedanstående är en karaktärisering av den traditionella bebyggelsen i Hälsingland. (Form, tak, material, färg och ombyggnad berörs.)

Ombyggnad. Anpassnings- och varsamhetskraven i plan- och bygglagen gäller oavsett om bygglov krävs eller inte.

Upprättande av områdesbestämmelser föreslås i översiktsplanen för (bl a) Prästgrundet."

RIKSINTRESSE FÖR KULTURMINNESVÅRDEN X-LÄN
SÖDERHAMNS KOMMUN
K 604 PRÄSTGRUNDETS FISKELÄGE, SÖDERHAMNS STAD



Utdrag ur ek 157 06

Skala 1:10.000



Foto: Länsmuseet

RIKSINTRESSE FÖR KULTURMINNESVÅRDEN X-LÄN
SÖDERHAMNS KOMMUN
K 606 NORRALA CENTRALBYGD, NORRALA SOCKEN

Karta: ~~15712~~ 15702, 157 11, 12

Läge: 6804-1581

Karaktäristik: Odlingslandskap i förhistorisk centralbygd, i forna tider södra Hälsinglands huvudbygd, med nuvarande bebyggelsestruktur och fornlämningar knutna till varandra. Odlingslandskap i dalgång, byar i sluttningslägen med representativa hälsingegårdar, centralt belägen kyrkomiljö samt ladlandskap i dalbotten. Vid Kungsgården finns även en vattendriven smedja samt ett Vasamonument.

Riksintresse för naturvård berörs, nr: N 67

Beskrivning

Norralla centralbygd är ett mycket välbevarat kulturlandskap med en dalgång i östvästlig riktning. I skogsbrynen ligger i sluttningsläge, både i syd och norr, flertalet välbevarade byar med gårdar från 1800-talets slut och 1900-talets början. I dalbotten finns ett öppet ladlandskap, där även Norrala kyrka är belägen på en kulle och därför synlig på långt håll.

Kring byn Kungsgården har en mindre tätortsliknande bebyggelse uppstått efter 1950-talet med bostäder och serviceinrättningar.

I området finns även spridda fornlämningar som ligger i kontakt med byar.

Riktlinjer

A2, B2, C2, D2. Se bilaga 2.

Översiktsplanen, antagen 1990-06-18

"Rekommendationer

Mark- och vattenanvändning. Markanvändningen bör i huvudsak hållas oförändrad. Det är av intresse att odlingslandskapet hålls öppet. Skogsbruket bör bedrivas med särskild hänsyn.

Bebyggelseutveckling. Nybyggnad medges endast i befintliga bybildningar. Vid placering, utformning bör PBL 3:1, om anpassning till befintlig kulturhistoriskt värdefull bebyggelsemiljö och landskapsbild, särskilt beaktas. Fasad och takmaterial samt färgsättning bör anpassas till den lokala byggnadstraditionen. Anpassningskravet gäller även komplementbyggnader (uthus, garage och dyligt).

Vid om- och tillbyggnader samt andra åtgärder bör PBL 3:10 särskilt beaktas.

RIKSINTRESSE FÖR KULTURMINNESVÅRDEN X-LÄN
SÖDERHAMNS KOMMUN
K 606 NORRALA CENTRALBYGD, NORRALA SOCKEN

Lagrummet anger att byggnads särdrag och byggnadstekniska, historiska, kulturhistoriska, miljömässiga och konstnärliga värden skall beaktas. Inom området finns flera särskilt värdefulla bebyggelseområden. Byggnader inom dessa får enligt PBL 3:12 inte förvanskas. Dess yttre skall hållas i vårdat skick. Enligt PBL 3:13 skall underhåll anpassas till byggnadens värde samt till landskapsbilden.

Ladorna på åkrar och ängar är ett särskilt karaktäristiskt inslag i landskapsbilden. Dessa bör bevaras. Möjligheter till bidrag för underhåll finns genom länsstyrelsen. I Kungsgården finns gällande detaljplan, den redovisas på karta med gällande bestämmelser.

Genomförande. För hela eller delar av området avser kommunen att upprätta områdesbestämmelser. Dessa föregås av bebyggelseinventering.

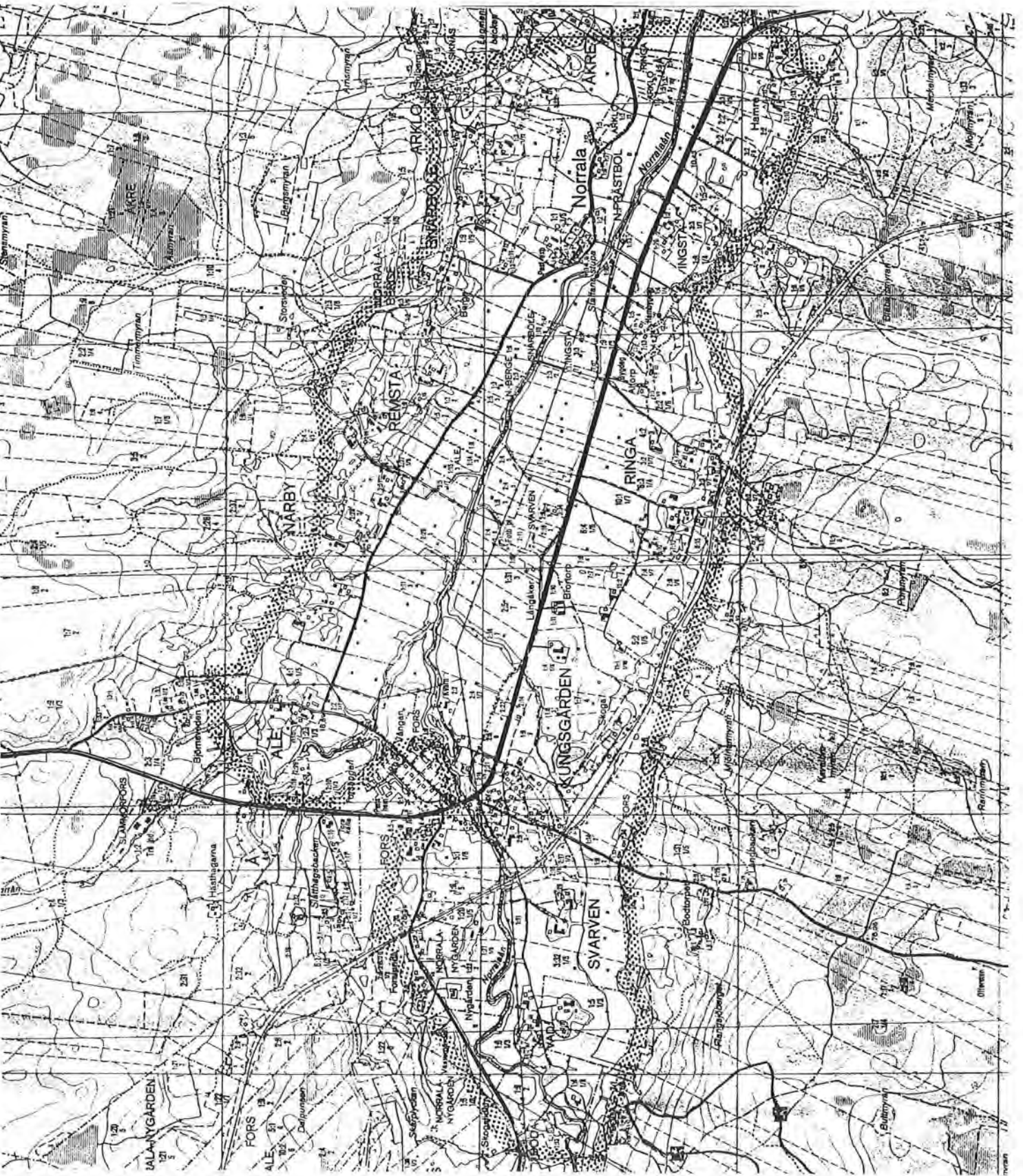
Rekommendationer, generella

Det är av stor vikt att de kulturvärden som finns inom kommunen bevaras. Förutom estetiska värden är kulturbygden en av förutsättningarna för turismen i orten, och därmed ett inkomstillskott.

Bebyggelsens anpassning till kulturmiljön. Tillkommande bebyggelse bör anpassas till lokal byggnadstradition. Nedanstående är en karaktärisering av den traditionella bebyggelsen i Hälsingland. (Form, tak, material, färg och ombyggnad berörs.)

Ombyggnad. Anpassnings- och varsamhetskraven i plan- och bygglagen gäller oavsett om bygglov krävs eller inte."

RIKSINTRESSE FÖR KULTURMINNESVÄRDEN X-LÄN
SÖDERHAMNS KOMMUN
K 606 NORRALA CENTRALBYGD, NORRALA SOCKEN



Utdrag ur gula kartan 15H:00

Skala 1:20.000

RIKSINTRESSE FÖR KULTURMINNESVÅRDEN X-LÄN
SÖDERHAMNS KOMMUN
K 606 NORRALA CENTRALBYGD, NORRALA SOCKEN



Foto: Dalgången i Norrala med ladlandskap. Läns museet 1985.

RIKSINTRESSE FÖR KULTURMINNESVÅRDEN X-LÄN
SÖDERHAMNS KOMMUN
K 607 SKÄRSÅ FISKELÄGE, NORRALA SOCKEN

Karta: 157 13, -14

Läge: 6808-1569

Karaktäristik: Fiskehamn med representativ 1800-talsbebyggelse. Bebyggelseämningar från äldre bosättning. Omfattande fiskebebyggelse på rad utmed vattenlinjen.

Beskrivning

Skärså fiskeläge är länets största och samtidigt ett av länets bäst bevarade som ännu är i bruk. Eftersom fiskeläget ligger relativt nära centralbygden har en viss permanentning i boendet skett. På senare år har även nybebyggelse av fritidshus skett. Denna är dock visuellt skild från den äldre bebyggelsen vilket gör att fiskeläget bevarat sin karaktär. Skärså är ett mycket populärt turistmål.

Riktlinjer

A2, B2, C2, D2.

Översiktsplanen, antagen 1990-06-18

"Rekommendationer

Mark- och vattenanvändning. Markanvändningen bör i huvudsak hållas oförändrad.

Bebyggelseutveckling. Ny bebyggelse bör ej medges. Dock accepteras uppförande av komplementbyggnader (uthus, garage och dylikt), som kan utformas och placeras med särskild anpassning till befintlig kulturhistoriskt värdefull miljö och landskapsbild, PBL 3:1. Fasad- och takmaterial samt färgsättning bör anpassas till den lokala byggnadstraditionen.

Vid om- och tillbyggnader samt andra åtgärder bör PBL 3:10 särskilt beaktas. Lagrummet anger att byggnads särdrag och byggnadstekniska, historiska, kulturhistoriska, miljömässiga och konstnärliga värden skall tillvaratas.

Området utgör ett värdefullt bebyggelseområde, varför byggnaderna inom det området inte får förvanskas, PBL 3:12.

Genomförande. Kommunen avser att upprätta områdesbestämmelser för området. Dessa föregås av bebyggelseinventering.

RIKSINTRESSE FÖR KULTURMINNESVÅRDEN X-LÄN
SÖDERHAMNS KOMMUN
K 607 SKÄRSÅ FISKELÄGE, NORRALA SOCKEN

Rekommendationer, generella

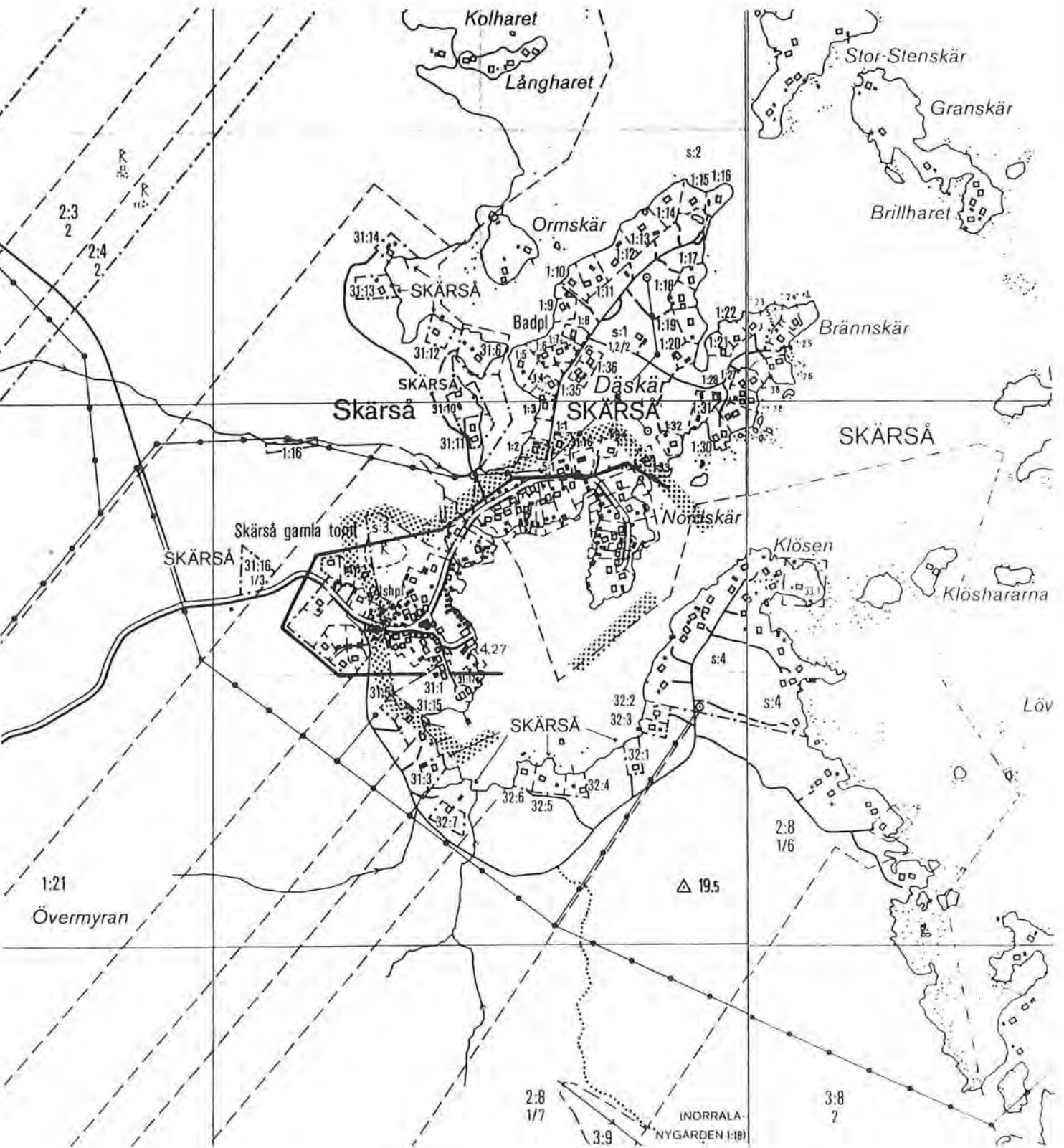
Bebyggelsens anpassning till kulturmiljön. Tillkommande bebyggelse bör anpassas till lokal byggnadstradition. Nedanstående är en karaktärisering av den traditionella bebyggelsen i Hälsingland. (Form, tak, material, färg och ombyggnad berörs.)

Ombyggnad. Anpassnings- och varsamhetskraven i plan- och bygglagen gäller oavsett om bygglov krävs eller inte."



Västra delen av fiskeläget. Foto: Lena Boox, Länsstyrelsen 1987

RIKSINTRESSE FÖR KULTURMINNESVÅRDEN X-LÄN
SÖDERHAMNS KOMMUN
K 607 SKÄRSÅ FISKELÄGE, NORRALA SOCKEN



Utdrag ur ek 157 13, 14

Skala 1:10.000

RIKSINTRESSE FÖR KULTURMINNESVÅRDEN X-LÄN
SÖDERHAMNS KOMMUN
K 608 MARMEN, SÖDERALA SOCKEN

Karta: 147 71, -72, -81, -82

Läge: 6790-1562

Karaktäristik: Vetenskapligt intressant koncentration av järnframställningsplatser från 700 - 800-talen. Lågteknisk järnframställningsplats med ett åttiotal slagghögar och kolningsgropar, belägna runt en sjö.

Beskrivning

Området kring sjön Marmen är en av Hälsinglands rikaste platser för lämningar efter lågteknisk järnframställning med ett 80-tal sådana lokaler. Lämningarna består av slagg som indikerar ugnar och kolningsgropar. De få provtagningar som gjorts anger att lämningarna är från andra hälften av 700-talet och början av 800-talet (sen vendeltid och äldsta vikingatid).

Fornlämningsområdet är mycket typiskt för hur järnframställningsplatser ser ut i Hälsingland. Koncentrationen av dessa följer i huvudsak Ljusnans och Voxnans sträckning och de är inte kopplade till den nutida bebyggelsen utan återfinns som här i skogsmarkerna.

Riktlinjer

A1, B2, C1.

Säkerställande

Fornlämningarna är skyddade enligt fornminneslagen.

Översiktsplanen antagen 1990-06-18

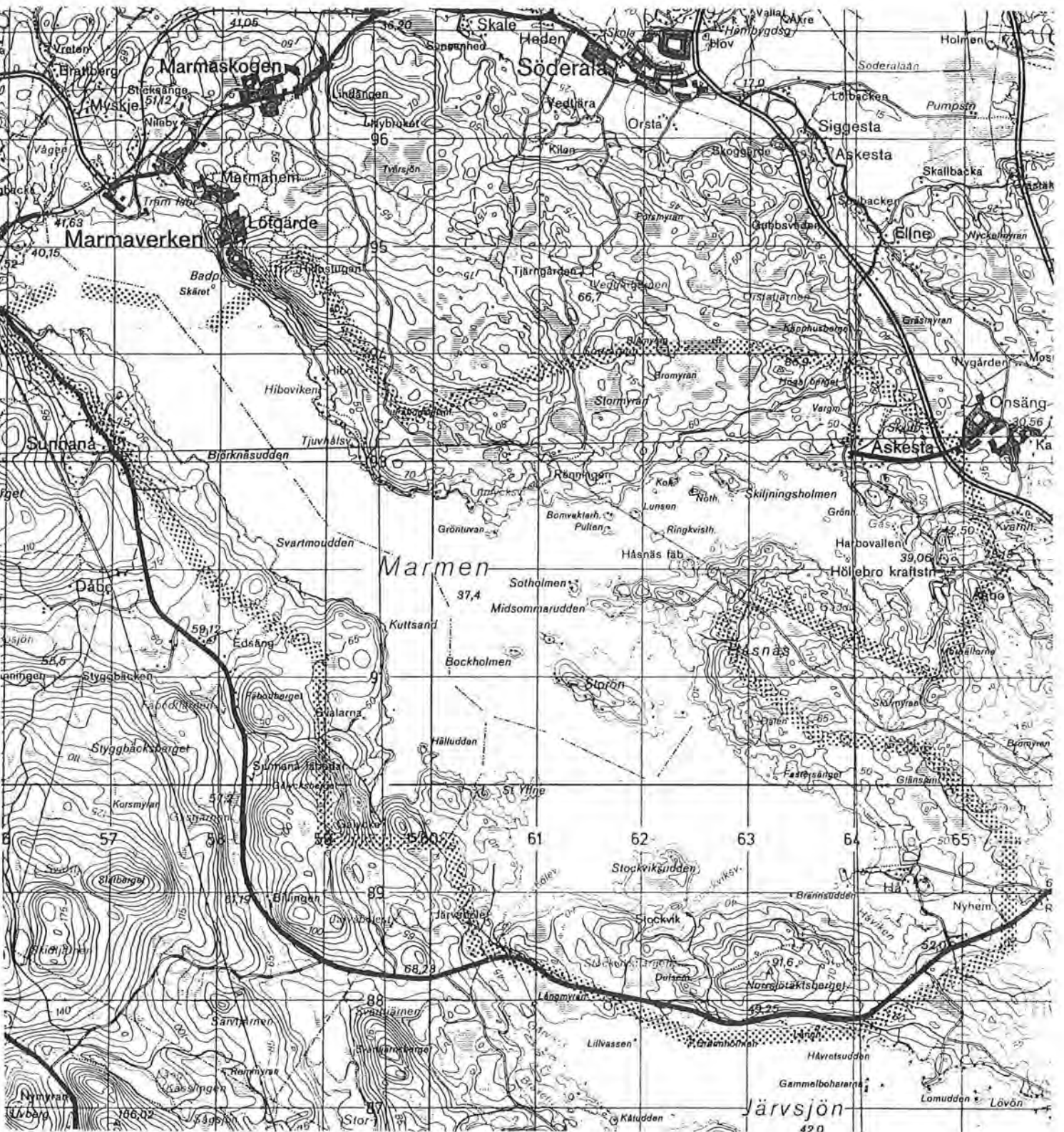
"Rekommendationer

Mark- och vattenanvändning. Markanvändningen bör hållas oförändrad. Skogsbruket bör bedrivas med särskild hänsyn, enligt 21 § Skogsvårdslagen, till landskapsbild samt de intressen för naturvård och kulturmiljövård som anges ovan. Hänsynstagandet bör även ske i anslutning till fornlämningar. Dessa är i många fall svårfunna och kräver särskild uppmärksamhet och samråd. Läns museet utmärker fornlämningar på begäran.

Kommunens uppfattning är att naturresurslagens kapitel 3, § 2, är tillämplig, se område R1:27, Bergviken.

Bebyggelseutveckling. Tillkommande bebyggelse i konflikt med friluftslivets intressen bör ej medges utanför befintliga bebyggelsegrupper."

RIKSINTRESSE FÖR KULTURMINNESVÅRDEN X-LÄN
SÖDERHAMNS KOMMUN
K 608 MARMEN, SÖDERALA SOCKEN



RIKSINTRESSE FÖR KULTURMINNESVÅRDEN X-LÄN
SÖDERHAMNS KOMMUN
K 610 RÖNNSKÄRS FISKELÄGE, SÖDERHAMNS STAD

Karta: 147 85

Läge: 6893-1580

Karaktäristik: Fiskehamn från 1800-talet med representativ sekelskiftesmiljö. Sjöbodar och bostadshus.

Riksintresse för naturvård berörs, nr: N 72

Beskrivning

Rönnskär är ett väl sammanhållet fiskeläge med i huvudsak 1900-talskaraktär. Hamnen tillhör inte de gamla Gävlebohamnarna utan har blivit lämplig som fiskehamn först senare.

Bebyggelsen i fiskeläget består i kärnan av fyra mycket tätt gavelställda hus och ett 10-tal skärboningar av något modernare slag med friare grupperade bostadshus bakom båthus vid stranden. På ön bakom denna bebyggelse finns ett stort antal boningshus, de flesta i sekelskiftets panelarkitektur och grupperade till en samlad miljö kring en gångväg. Även modernare fritidshus finns i fiskelägets utkant.

F d lotsstationen ligger mitt i fiskeläget och är en större, flera gånger tillbyggd rödfärgad byggnad. Ett äldre tullhus, nu samlingslokal finns i fiskelägets västra del.

Riktlinjer

A3, C2, D1.

Översiktsplanen antagen 1990-06-18

"Rekommendationer

Mark- och vattenanvändning. Pågående markanvändning bör fortgå.

Bebyggelseutveckling. Nybyggnad bör ej medges. Vid uppförande av komplementbyggnader (uthus och dylikt) bör utformning och placering särskilt anpassas till befintlig kulturhistoriskt värdefull bebyggelsemiljö och landskapsbild, PBL 3:1.

Fasad- och takmaterial samt färgsättning bör anpassas till den lokala byggnadstraditionen.

Vid om- och tillbyggnader samt andra åtgärder bör PBL 3:10 särskilt beaktas. Lagrummet anger att byggnads särdrag och byggnadstekniska, historiska, kulturhistoriska, miljömässiga och konstnärliga värden skall tillvaratas.

RIKSINTRESSE FÖR KULTURMINNESVÅRDEN X-LÄN
SÖDERHAMNS KOMMUN
K 610 RÖNNSKÅRS FISKE LÄGE, SÖDERHAMNS STAD

Området utgör ett särskilt värdefullt bebyggelseområde, varför byggnaderna inom det inte får förvanskas, PBL 3:12. Enligt PBL 3:13 skall byggnaders yttre hållas i vårdat skick. Underhåll skall anpassas till byggnadens värde samt till landskapsbilden.

Genomförande. Kommunen avser att upprätta områdesbestämmelser. Dessa föregås av byggnadsinventering.

Rekommendationer (generella)

Bebyggelsens anpassning till kulturmiljön. Tillkommande bebyggelse bör anpassas till lokal byggnadstradition. Nedanstående är en karaktärisering av den traditionella bebyggelsen i Hälsingland. (Form, tak, material, färg och ombyggnad berörs.)

Ombyggnad. Anpassnings- och varsamhetskraven i plan- och bygglagen gäller oavsett om bygglov krävs eller inte."

RIKSINTRESSE FÖR KULTURMINNESVÅRDEN X-LÄN
SÖDERHAMNS KOMMUN
K 610 RÖNSKÄRS FISKELÄGE, SÖDERHAMNS STAD



Utdrag ur ek 147 85

Skala 1:10.000

RIKSINTRESSE FÖR KULTURMINNESVÅRDEN X-LÄN
SÖDERHAMNS KOMMUN
K 611 VALLVIKS INDUSTRISAMHÄLLE, SÖDERALA SOCKEN

Karta: 147,72 74

Läge: 6886-1574

Karaktäristik: Teknik- och arkitekturhistoriskt intressant industrimiljö med representativ bostadsbebyggelse från 1900-talets början. Massafabriksbyggnader från omkring 1910 samt samtida arkitektritade tjänstemanna- och arbetarbostäder.

Beskrivning

Vallviks massaindustrisamhälle är ett av många i länet och det bäst bevarade av sin typ. Sulfitfabriken anlades 1907 - 1908 på en tidigare helt obebyggd udde ut mot havet. Kring denna växte efterhand samhället upp med bostäder och serviceanläggningar.

Vallvik är idag ett litet och relativt isolerat samhälle där massaindustrin utgör centrum och är så gott som enda arbetsgivare.

Bebyggelsen samt fabriken har byggts i olika etapper med start 1907. Under senare år har även en del rivningar skett. Den äldsta bebyggelsen som uppfördes mellan 1907- och 1920- talet samt själva fabriken är förlagd ut mot havet. Eftersom industrin ännu är i produktion, har moderniseringar och nybyggande skett men äldre välbevarade byggnader såsom magasin, kontor, mäss, lokstall m m finns kvar. Till största delen är arbetarbostäderna och tjänstemannavillorna bevarade, ett fåtal har dock rivits. De kvarvarande arbetarbostäderna har under de senaste åren genomgått renoveringar. De tidigaste arbetarbostäderna, uppförda 1907 och 1908, ritades av arkitekten Torben Grut.

Riktlinjer

A3, C3, D2.

Översiktsplanen antagen 1990-06-18

"Rekommendationer

Mark- och vattenanvändning. För området finns antagen översiktsplan, Ljusne - Vallvik 1980.

Markanvändningsförändring kräver detaljplaneläggning. Förändringar bör vara så små som möjligt.

Bebyggelseutveckling. Tillkommande bebyggelse bör prövas i detaljplan. Särskild miljöhänsyn bör tas till befintlig bebyggelse och landskapsbild ifråga om nya byggnaders utformning och placering, PBL 3:1. Vid om- och tillbyggnader bör PBL 3:10 särskilt beaktas. Lagrummet anger att byggnads särdrag och byggnadstekniska, historiska, kulturhistoriska, miljömässiga och konstnärliga värden skall tillvaratas.

RIKSINTRESSE FÖR KULTURMINNESVÅRDEN X-LÄN
SÖDERHAMNS KOMMUN
K 611 VALLVIKS INDUSTRIAMHÄLLE, SÖDERALA SOCKEN

Området utgör ett särskilt värdefullt bebyggelseområde, varför byggnaderna inte får förvanskas, PBL 3:12.

Enligt PBL 3:13 skall underhåll anpassas till byggnadens kulturhistoriska värde samt till landskapsbilden och byggnaders yttre skall hållas i vårdat skick. Byggnader som är särskilt värdefulla skall underhållas så att deras särart bevaras, PBL 3:13.

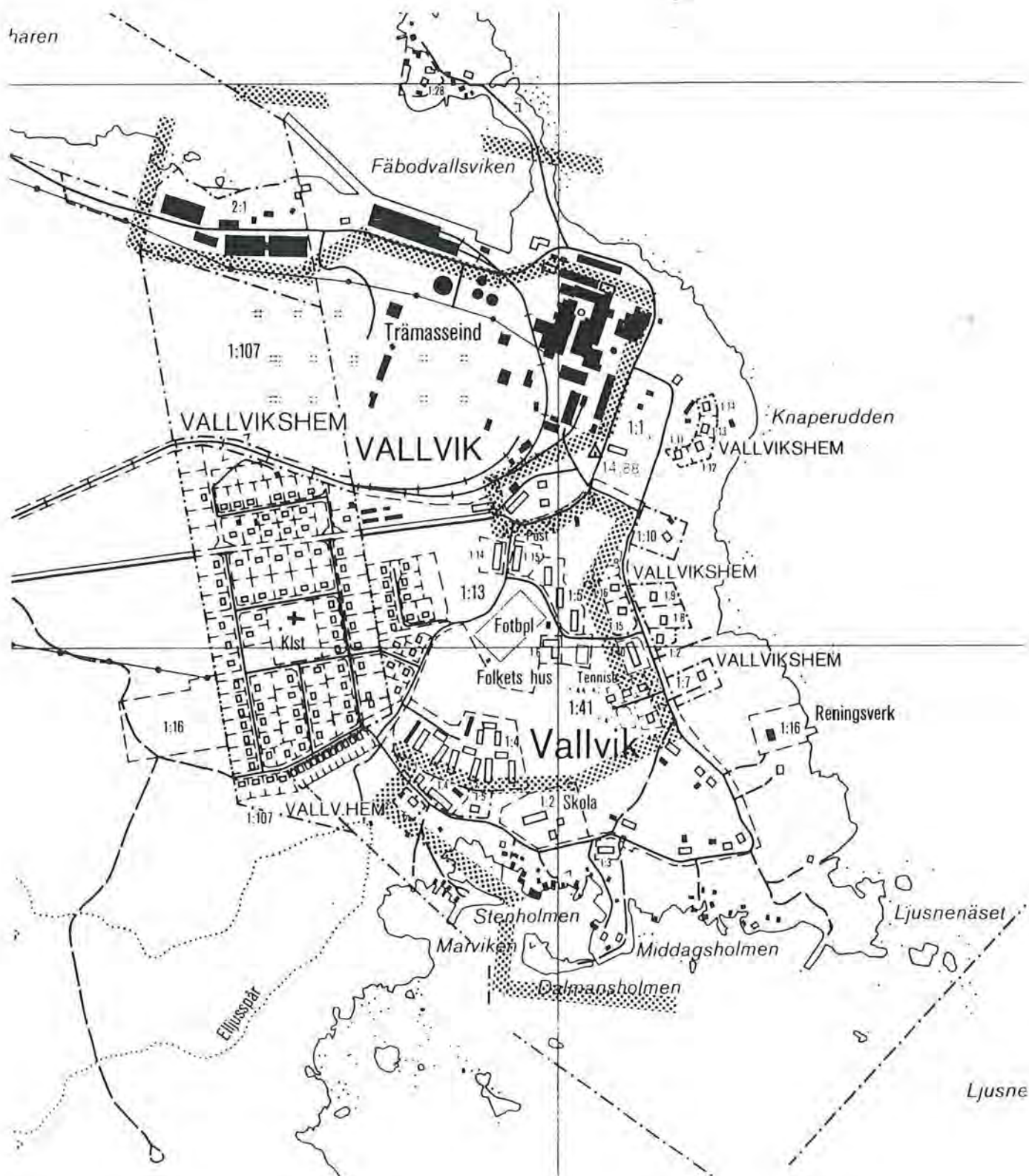
Genomförande. Bebyggelseinventering bör göras för området.

Rekommendationer (generella)

Bebyggelsens anpassning till kulturmiljön. Tillkommande bebyggelse bör anpassas till lokal byggnadstradition. Nedanstående är en karaktärisering av den traditionella bebyggelsen i Hälsingland. (Form, tak, material, färg och ombyggnad berörs.)

Ombyggnad. Anpassnings- och varsamhetskraven i plan- och bygglagen gäller oavsett om bygglov krävs eller inte."

RIKSINTRESSE FÖR KULTURMINNESVÅRDEN X-LÄN
SÖDERHAMNS KOMMUN
K 611 VALLVIKS INDUSTRISAMHÄLLE, SÖDERALA SOCKEN



RIKSINTRESSE FÖR KULTURMINNESVÅRDEN X-LÄN
SÖDERHAMNS KOMMUN
K 611 VALLVIKS INDUSTRI SAMHÄLLE, SÖDERALA SOCKEN



Arbetarbostäder, Vallvik. Foto: Lena Boox, Länsstyrelsen 1987



Nors ångsåg i Järvsö är riksintressemiljö. I miljön ingår förutom sågen kringliggande gårdar och det närmaste öppna landskapet. Foto: Stig Andersson, 1988.

Vad är ett riksintresse?

En bruksanvisning

1987 kom begreppet riksintresse in i lagboken.

Då tillkom naturresurslagen där det står att område som är av riksintresse skall skyddas mot sådana åtgärder som påtagligt skadar riksintresset. Riksintressen kan vara av många olika slag. Det kan gälla väg eller järnväg, mineraltillgångar eller fiske och mycket annat, men mest tänker man kanske på bevarandebestämmelser som naturvård och kulturminnesvård.

Gemensamt är att man ser natur- (och kultur-)resurserna som en knapp tillgång som man skall hushålla med. Resurshushållning har givetvis diskuterats länge, och riksintressen har vi inom kulturmiljövården hållit på med sedan 70-talet, men det är således först 1987 som begreppet givits laglig betydelse.

Avsikten med att utpeka riksintressen är att staten inom riksintresse har en starkare ställning gentemot kommunen och har vissa möjligheter att ingripa om inte

kommunen tar hänsyn till riksintresset i sin planering och i sitt handlande i övrigt. Blä därför har kommunerna det senaste året antagit översiktsplaner som talar om vilken utveckling främst vad gäller bebyggelse man vill ha i olika delar av kommunen. Där ska också framgå hur man vill att riksintressena ska skyddas.

Naturresurslagen innehåller inga egna skydds- eller straffbestämmelser. För att genomföra ett skydd måste andra lagar användas. Ansvaret för detta kan ligga

både på stat och på kommun och ska alltså diskuteras i översiktsplanen.

När det gäller riksintressen för kulturminnesvården är frågan om skydd inte så lätt. Riksintressena är utsnitt ur det levande samhället där bevarandevärdena visserligen är särskilt stora, men det är inte i de flesta fall fråga om museimiljöer eller reservat, utan i högsta grad levande stads- och landsbygd. Det är också ofta fråga om stora områden, där samband och helhetsstruktur är viktiga och värdefulla. Det som konkret ska bevaras kan då vara enskilda värdefulla miljöer eller vissa värdefulla egenskaper i hela området.

Skydd

De lagliga skyddsmedlen är dessutom svaga och svåransända. Den politiska inriktningen på senare år har visserligen varit att stärka betona bevarandefrågor och ansvaret att skydda byggnader och miljöer, men också att flytta ansvaret från stat till kommun och från kommun till fastighetsägare. Möjligheterna att bestämna över hur människor och företag förvaltar sitt ansvar för miljön minskar, och ansvaret att informera om vad som är värdefullt och hur detta skall förvaltas ökar.

När kommuner således i sina översiktsplaner talar om att höja bygglovplikten i ett riksintresse eller i en annan värdefull miljö är detta inte mycket starkare som skydd än vad som gällde överallt före 1987 då den generella bygglovplikten sänktes för en rad åtgärder på landet - samtidigt som de allmänna kraven på hur man skulle vårda sin miljö skärptes! Höjd bygglovplikt är ju inte ett skydd i sig men ger en möjlighet till diskussion med tex länsmuseum om vad som är lämplig färg eller lämpliga material på en värdefull byggnad eller i en miljö.

Höjd bygglovplikt kommer att vara den vanligaste åtgärden på landet, och kommer förhoppningsvis att kombineras med mer direkta kontakter mellan fastighetsägare och kulturminnesvårdare, genom att inventeringar och informationsprojekt startas, i den mån kommunerna sätter av medel för detta. Kontakt och information är det bästa skyddet, men det kostar tid och arbetskraft, dvs pengar.

Kommunerna har också möjlighet att skydda genom skyddsbestämmelser, men detta kommer att bli sällsynt, åtminstone på landet. I samhällen kan skyddsbe-

stämmelesringå i den detaljplan som också reglerar byggrätter och markanvändning vilket är den normala skyddsformen där. Det finns massor av värdefulla hus som borde skyddas för framtiden. Huvudsavaret för detta ligger numera hos kommunen. Det finns också åtskilliga ägare som är stolta över sina värdefulla byggnader och vill se dem skyddade för framtiden. Detta kan numera ske genom kommunalt skydd, inte bara genom det statliga skyddet som byggnadsminne.

Endast byggnader som är synnerligen märkliga kan skyddas som byggnadsminnen. Länsstyrelsen arbetar sedan något år mer målmedvetet med detta skyddsarbete, då resurser tillfälligt finns för det. Målet är att skydda det mest värdefulla i länets byggnadskultur, och representanter för de olika typer av byggnader som är typiska för länet. Då kommer också byggnader som är viktiga i riksintressena att prioriteras.

Men riksintressen handlar givetvis inte bara om byggnader. Fornlämningar har ett gott automatiskt skydd men miljön kring dem och kring de värdefulla byggnaderna är svårare att skydda. Det finns också riksintressen där det intressanta är miljön i sig. Det kan vara ett ålderdomligt odlingslandskap, ängs- och hagmarker, vägsträckningar, gatusystem i en stad eller mycket annat. I dessa fall finns naturvårdslagen att tillgå för skydd, för tätortsmiljöer blir det fråga om kommunala bevarandeprogram eller detaljplaner. Även här kan skyddet bli olika starkt, från reservat via samrådspåkt till enkla, politiskt antagna uttalanden om vilken utveckling som är önskvärd och information om detta.

Det är således uppenbart att riksintressena kommer att se mycket annorlunda ut om 20 år. Delvis är detta avsiktligt, en följd av att riksintressena ingår i ett levande samhälle, delvis är det en följd av svaga skyddssystem, dåliga resurser för information och bristande vilja att ta det ansvar som tilldelats fastighetsägarna. Kanske alltihop är avsiktligt då målen att skydda riksintressen inte följts upp med något stödsystem utöver de begränsade medel som finns att dela ut som bidrag. En större automatik skulle här vara önskvärd, så att samhället även på detta sätt gynnar ett bevarande när det har uttalats som ett samhällsmål.

Urval

Riksantikvarieämbetet ansvarar för

urvalet riksintressen i landet, ungefär 1700 st. Det praktiska arbetet har gjorts av länsstyrelserna som haft hjälp av läns museer och annan expertis. Några omfattande inventeringar har inte gjorts, utan man har fått lov att använda den kunskap man haft. Det är dessutom inte lätt att välja ut och gradera värden hos miljöer där alla varianter av innehåll och storlek kan tänkas. En stor miljö som en hel bygd kan ha ett mycket stort värde utan att det går att peka ut enskildheter som är så värdefulla att de skulle kunna vara riksintressen var för sig.

I länet finns 77 riksintressen. De största är hela bygder, de minsta kan vara enstaka fäbodrar eller gårdar. Alla miljötyper från stadscentra till skogsmarker med forminnen finns representerade.

Bygd och odlingslandskap

De flesta riksintressena tillhör den öppna bygden med inägor, byar och gårdar. I länet finns ju en utomordentligt fin byggnadskultur, det mesta från 1800-talet och en bit in på 1900-talet, den stora expansionsperioden på landsbygden. Det är inte lätt att välja ut det värdefullaste av detta, och därmed indirekt nedvärdera andra bygder. Det är inte heller lätt att utan mycket grundliga inventeringar och kartstudier urskilja vad som är ålderdomligast och mest välbevarat i landskapet. Markanvändningen är i de flesta bygder ganska oförändrad vad gäller inägomarkens omfattning, däremot har det mesta av slåtterängar och beteshagar försvunnit och ersatts med en enhetlig åkermark där bete och slåtter blivit en del i växtföljden. Den för länet karakteristiska skillnaden mellan åker och sval är inte möjlig att urskilja annat än på skifteskartorna.

Specifika intressanta marker är således sällsynta. På några håll finns den gamla strukturen avläsbar genom stora mängder lador i dalbottarna. Dessa har i vissa fall försumpats och växt igen, varigenom bygden förändrats. Det som främst bestämmer urvalet riksintressen har varit bebyggelsen. Viktigt har varit kvaliteten hos de enskilda gårdarna men också tydligheten hos byarnas gruppering och deras läge i förhållande till inägor. Viktigt har också varit i vilken mån byggnaderna bevarats oförvanskade, och även om helhetsmiljön är oförvanskad genom hårdhänta vägdragningar, omfattande villabebyggelse etc.

De riksintressen som innehåller odlingslandskap varierar både till storlek och till bevarandemål. De större innehåller också

andra miljötyper, överlagrade eller insprängda. Det kan vara fråga om kyrkmiljöer, småsamhällen, industrier och mycket annat. Just överlagringen kan vara av intresse i sig. Landsbygdsmiljöerna är nästan alltid vackra områden, med en vida synlig och värdefull bebyggelse. Det är viktigt att dessa områden inte får växa igen eller igenplanteras. Det är också viktigt att bebyggelsen vårdas så att den inte förfaller eller förvanskas på ett iögonfallande sätt, och att exploateringsföretag, nybyggen, nya vägar etc. sker på ett genomtänkt sätt så att helhetsmiljön inte skadas. I många fall borde det också vara möjligt att förlägga nyheterna till platser utanför riksintresset. I de stora riksintressena, som omfattar hela bygder, måste också kraven på bevarande ses mer nyanserat. Det finns ofta mindre känsliga områden inom ett stort riksintresse.

Skogslandskapet

Skogen är i högsta grad ett kulturlandskap, föremål för mänsklig omsorg och exploatering genom hundratals år. De riksintressen som finns inom skogsmark handlar dock inte om skogsbruk, som sällan lämnar några mer påtagliga minnesmärken efter sig, utom i ett fall, Kvistabäckens flottled, som är ett ståtligt skogsbruksminne. Det är i övrigt fråga om fornlämningar, bronsåldersrösen, fångstgropar och järnframställningsplatser. Viktigast är dock fäbodarna, minnesmärken över hur skogarna förr främst användes för bete och slåtter, som komplement till det magra jordbruket. Fäbodarna är många i länet, och mycket olika bevarade, allt från noga vårdade minnesmärken till semesterbyar. Endast en handfull har fortfarande (eller återigen) djurhållning, i några fall av turistskäl. Djurhållningen liknar sällan den traditionella. Som riksintressen har utvalts 14 fäbodrar, utan någon fullständig inventering.

Industri- och stadslandskapet

Länet liksom landet som helhet industrialiserades från mitten av 1800-talet på ett omvälvande sätt. Detta innebar dels en kraftig omvandling av landsbygden, dels en stark urbanisering som ännu inte avstannat. Skalan i omvandlingen och den mängd mark som omvandlas har hela tiden ökat, i accelererande takt. De mest avgörande argumenten för att arbeta med riksintressen för bevarande var givetvis att hindra att denna exploatering och omvandling i onödan skulle skada värdefull naturmiljö eller värdefulla miljöer skapade av tidigare verksamhet.

Industrialiseringen startade i länet i blygsam skala genom anläggande av järnbruk, från 1600-talet. Urbaniseringens början var de tre äldre städerna. Det mesta av vad som bevarats är dock från den stora expansionsperioden, från 1800-talets slut och det tidiga 1900-talet. En strävan när det gäller urvalet riksintressen har varit att få med exempel från olika tider och olika verksamheter. Bevarandeläget – både vad som bevarats och vad som är möjligt att bevara – är emellertid mycket olika för olika miljötyper, och detta har också styrt urvalet.

Stadscentra i de gamla städerna är sålunda med, tillsammans med några värdefulla representanter för de mindre samhällena, Alfta och Ockelbo. Bruksorter och brukslämningar finns representerade på 12 platser. Senare industri är svårare att

lägga bevarandesynpunkter på. Stålintusti från 1800-talets slut finns dock i Jädraås, Ockelbo och Forsbacka. Den allra första fasen i järnframställningens historia beskrivs i ett skogsområde vid sjön Marmen med en mängd lämningar efter ugnar och kolningsgropar. För träindustrins del har Nors ångsåg i Järvsö, det 1914 nyetablerade massaindustrisamhället Vallvik och Gästrik-Hammarby samhälle utvalts. Sörforsa och Strömsbro får representera textilindustrin, vid sidan av ett stort antal linberedningsverk i odlingslandskapet.

Kommunikation

Vägar, järnvägar och andra kommunikationsmedel har en intressant och fascinerande historia. De har också moderniserats så effektivt att det är svårt att hitta miljöer som beskriver historien bra. I de flesta fall återfinns sådana minnesmärken

i andra miljöer, i sammanhang med annat. Järnvägsmiljön i Jädraås och vägmiljöer i Strömbacka och i Hexdesunda kan nämnas som exempel.

Fångst

Under denna rubrik får miljöer och lämningar från bronsålderns jägar- och fiskarkulturer samsas med de sentida fiskelägena. Man kan se ett sorts samband i lokaliseringen. De ståtligaste bronsåldersmiljöerna är kustbundna. Två sådana har utvalts som riksintressen, båda i Nordanstig. Av länets många välbevarade fiskelägen har 7 utvalts. I anslutning till dessa finns ofta lämningar efter äldre fiskelägen och hamnar. S:t Olofs hamn på Drakön är särskilt intressant och bildar tillsammans med Kråkön och Agön en större riksintressmiljö.

Erik Nordin



Uggörens fiskeläge. Hela den karga ön med hamnviken och fiskeläget är riksintresse. Foto: Stig Andersson, 1989.

RIKTLINJER

Allmänt gäller att i arbetet med kulturmiljöer av riksintresse bör kommunen ha ett fortlöpande samarbete med kulturhistorisk expertis, t ex läns museet, Hälsinglands museum eller länsstyrelsen, och samråda i särskilt känsliga ärenden.

De kodade riktlinjerna kompletteras ibland med riktlinjer i klartext. Dessa gäller främst bevarandeprogram i komplexa miljöer som t ex stadskärnor.

A. Markanvändning, kulturlandskapet

- A 1. Oförändrad markanvändning är viktig för att upprätthålla områdets värden.
Fortsatt hävd av åkermark samt ängs- och hagmark.
Fortsatt bevarande och vård av vägar, byggnader, hägnader m m.
Aktiva skydds- och stödåtgärder förväntas.
- A 2. I huvudsak oförändrad markanvändning och öppethållande av odlingslandskapet är viktigt för att upprätthålla områdets värden.
Markarbeten, vägomläggningar etc är olämpliga.
- A 3. Områdets karaktär bör bevaras och endast små förändringar göras.
Markanvändningsförändring prövas genom detaljplaneläggning eller planutredning.

B. Skogsbruk

- B 1. Det är viktigt för bevarande av miljön att skogsbruket bedrivs med särskild hänsyn härtill.
Slutavverkning, markberedning och anläggande av nya skogsbilvägar bör inte förekomma.
- B 2. Det är viktigt för bevarande av miljön att skogsbruket bedrivs med hög grad av hänsyn härtill.

C. Nya byggnader

- C 1. Nybyggande inom området är olämpligt.
- C 2. Nybyggande inom området behandlas restriktivt och inom ramen för begreppet komplementbebyggelse eller byggande för areella näringars behov.
Höga krav ställs på utformning, placering och anpassning till befintlig bebyggelse.
- C 3. Nybyggande behandlas restriktivt, men kan ske på plats som prövats lämpligt i detaljplan eller planutredning.

Höga krav ställs på utformning, placering och anpassning till befintlig bebyggelse.

D. Befintliga byggnader

- D 1. Området eller del av området utgör en särskilt värdefull miljö.
Ingående byggnader får ej förvanskas. (PBL 3:12) Det är viktigt att de bevaras och att traditionella material och metoder används vid underhåll. (PBL 3:13)
- D 2. Området innehåller en allmänt sett värdefull bebyggelsemiljö som inte får genomgå större förändringar. Detta gäller främst utformning, färg och material.
Vissa byggnader är därutöver särskilt värdefulla och får inte förvanskas. (PBL 3:12)

Söderhamns kommun

Riksintressen för kulturminnesvård

- 600 Söderala centralbygd
- 601 Trönö gamla kyrka
- 603 Söderhamns stad
- 604 Prästgrundets fiskeläge
- 606 Norrala centralbygd
- 607 Skärså fiskeläge
- 608 Marmen
- 610 Rönnskärs fiskeläge
- 611 Vallviks industrisamhälle

