

RIKSINTRESSEN I GÄVLE KOMMUN

Ett kunskapsunderlag
2015-01-08



Länstyrelsen
Gävleborg

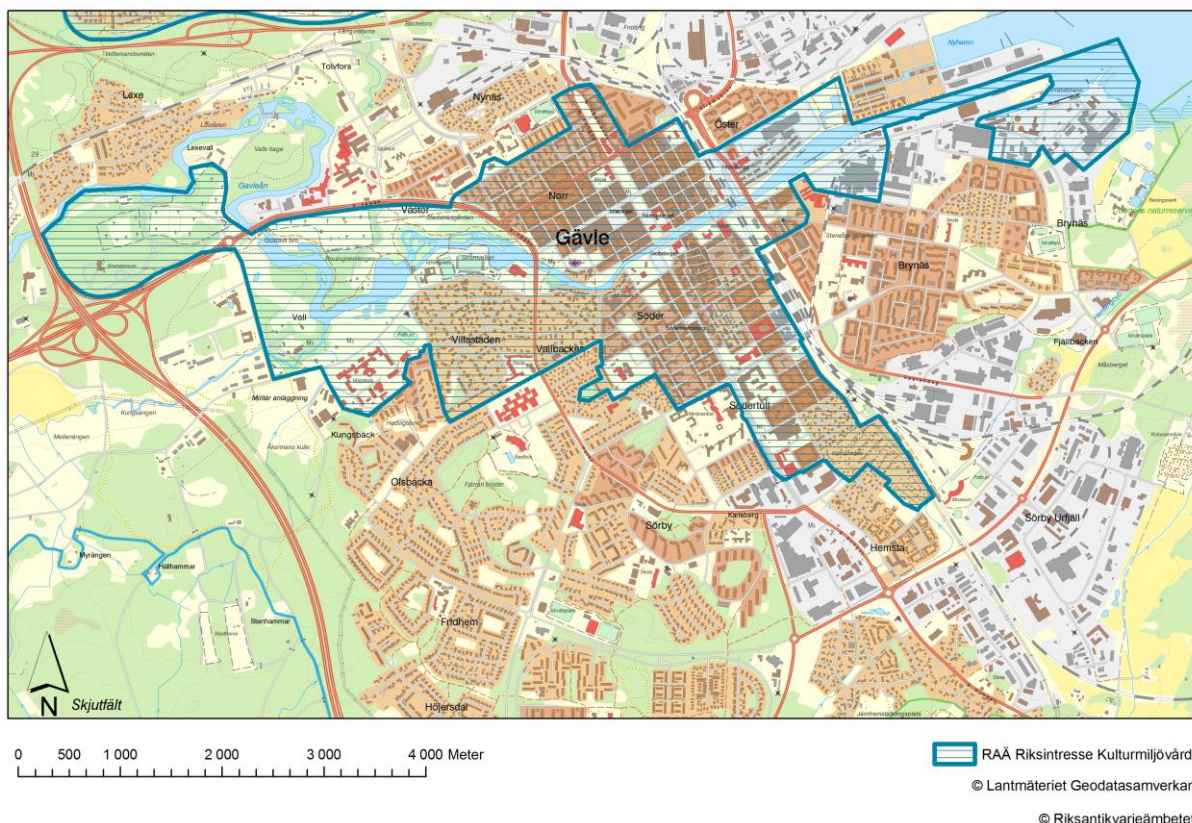
Besöksadress: Borgmästarplan, 801 70 Gävle **Telefon:** 026-17 10 00

Webbadress: www.lansstyrelsen.se/gavleborg

Innehåll

Gävle stad (X800)	3
<i>Rutnätsplanen med esplanaderna och 1800-talsbebyggelsen</i>	5
<i>Alderholmen och Gävleåns inlopp</i>	6
<i>Parkstråket mot väster med gamla kyrkogården, Skogskyrkogården samt Regementet</i>	8
<i>Å-rummet med det äldsta Gävle</i>	10
<i>Gamla Gävle</i>	11
<i>Villastaden</i>	12
<i>Industristadsdelen Söder med området kring järnvägen</i>	13
<i>Södersaneringen</i>	14
Strömsbro (X801)	16
Norrlandet – Bönan – Utvalnäs (X802)	19
Oslättfors bruk (X805)	22
Hedesunda – Ön (X807)	25
Södra Valbobygden (X808)	28
Forsbacka bruk (X811)	31
<i>Herrgårdsområdet</i>	33
<i>Industriområdet</i>	34
<i>Storgatan-Strömgatan</i>	35
Sätra (X812)	37

Gävle stad (X800)



Gävle stad är av riksintresse för kulturmiljövården som Norrlands viktigaste handels- och sjöfartsstad under medeltiden fram till 1800-talet. Gävle är också gammal residensstad samt har fungerat som utförselhamn för Bergslagen. I modern tid har Gävle utmärkt sig som en framstående industristad. Staden speglar stadsbyggnadsutvecklingens olika faser från 1500-talet fram till idag.

Stadens goda handelsförbindelser gav inte bara ett ekonomiskt välstånd utan också möjligheter för utländska influenser. Välståndet tillsammans med influenserna har påverkat stadsbilden och skapat en mängd fysiska avtryck. På grund av den stora stadsbranden, som ödelade stora delar av den bebyggelse som växt fram på 1700- och början av 1800-talen, är välfärden från denna epok svårare att avläsa. Gamla kyrkogårdens praktfulla gravmonument ger dock en aning. Från tiden efter den stora stadsbranden 1869 vittnar däremot den dominerande rutnätsplanen med sina esplanader och parkanläggningar om staden som rik borgarstad. Rutnätsplanen var tidig för sitt slag och lades fram bara några år efter Lindhagenplanen i Stockholm.

Även in på 1900-talet var Gävle en stad före sin tid. Idrottsrörelsen fick tidigt starkt fäste, vilken stenläktaren Strömvallen från 1923 är ett kvitto på. Industrierna blomstrade och arbetarklassen växte lavinartad. Södra

koloniträdgården i Gävle var en av de första i landet. Den ökande folkmängden gjorde att bostäderna inte räckte till i staden. Dessutom var, som i många andra städer, den äldre träkåksbebyggelsen av dålig standard. I Gävle gjordes den första genomgripande stadssaneringen på Söder, vilken senare kom att användas som förebild vid förnyelse i många andra medelstora svenska städer.



Gävle från väster.

Rutnätsplanen med esplanaderna och 1800-talsbebyggelsen. Esplanaderna är stommen i den rutnätsplan som genomfördes i Gävle efter stadsbranden 1869. Gävle var en föregångare bland landsortsstäder att genomföra esplanadsystem och inspirationen kom från större städer på kontinenten. I Stockholm planlades Albert Lindhagens berömda esplanadsystem bara tre år före Gävle. Esplanaderna skulle fungera både som brandgator men även visa på stadens storhet och de karaktäriseras av breda gator med trädalléer på båda sidor samt promenadvägar mellan körbanorna. Längs esplanaderna uppfördes ståndsmässig bebyggelse, delvis i 1870- och 1880-talens blandstilar. Goda representanter finns även för 1890-talets arkitektur och mot Stadsträdgården finns flera byggnader uppförda i jugendstil. Strandgatorna ger en stark historisk upplevelse. Karakteristiskt för området är att byggnaderna ligger i liv med gatan och i en tät stenstadsstruktur. Undantaget är de institutionsbyggnader som uppfördes på 1870- och 1880-talen som exempelvis Frimurarhuset och en rad skolbyggnader, bl.a. Själanderska skolan. På de större esplanaderna är husen högre än på de mindre gatorna och de flesta byggnaderna är tre till fem våningar höga. Esplanaderna åt väster fortsätter ut till Bolougnerskogen – den stora samtida stadsparken. Torget har en till stora

delar modern karaktär med brutal funktionalistisk stil med stora byggnadskroppar.

Värdebärare:

- Rutnätet.
- Långa sammanhängande esplanader, d.v.s. räta rader av träd planterade på båda sidor av breda gator med en promenadväg i mitten.
- Viktiga offentliga byggnader som fondmotiv i stadsbilden, exempelvis Teatern, Rådhuset och Borgarskolan.
- De långa siktlinjerna i det flacka stadslandskapet.
- Husfasaderna generellt i liv med gatan.
- Hushöjder generellt från två till fem våningar.
- De smalare bakgatorna med mer uppbruten struktur och ofta lägre hushöjder.
- Välbevarad arkitektur i historiserande stilar från 1870-1880-talen.
- Välbevarad 1880- 1910-tals arkitektur.
- Rådhusplanadens parkkaraktär med skulpturer, fontäner och musikpaviljong.
- Friliggande institutionsbyggnader som skapar variation i stadsbilden.

Alderholmen och Gavleåns inlopp

Området kring åns inlopp har varit centralt för fiske-, handel- och sjöfart under lång tid. På Brynäs ligger kvarteret Springer, ett fiskargårdskvarter, som låg med tomterna ned mot den tidigare Lillån. Gävlefiskarna var yrkesfiskare som gav sig ut på långa fiskeresor, längs hela södra Norrlandskusten, och tog med sig både familjer och tjänstefolk. (För utförligare beskrivning av Gävlefiskarna: se Norrlandet). Kvarteret Springer uppvisar ett mycket ålderdomligt tomtmönster med smala tomter som löper från gatan där bostadshuset ligger ner till vattnet där fiske- och sjöbodarna låg. Detta var den rådande strukturen vid Gavleåns stränder fram till 1800-talet, och kvarteret Springer utgör därmed en viktig pedagogisk ingrediens. Idag ligger Springer som en ö i ett helt främmande stadslandskap, sedan igenläggningen av Lillån och anläggande av Brynäsgratan.

På äldre kartor syns små fiskarhus och pålade bryggor ut i Gavleån på Alderholmen. På 1700- och 1800-talen dominerade i stället handels- och sjöfartsnäringen. Idag karaktäriseras Alderholmen av de välbevarade hamnmagasinen som uppfördes i enlighet med rutnätsplanen efter stadsbranden 1869. Magasinsområdet har en unikt homogen karaktär med sina stora avlånga byggnadskroppar som står på rad. Mot vattnet och mot järnvägsstationen manifesterade handelsmännen sin ekonomiska framgång genom att uppföra omsorgsfullt utformade magasin i tegel eller puts. Bakom de mer påkostade magasinerna ligger enklare trämagasin. På Alderholmen ligger även Ferdinand Bobergs arkitektoniskt banbrytande brandstation i jugendstil och Gunnar Wetterlings Hotell Baltic, vilket

uppfördes som Sveriges första motorhotell med en garagelänga på baksidan.



Kvarteret Springer

Atlasområdet ger fortfarande möjligheten att uppleva Gävles historia som industri-, sjöfarts- och skeppsbyggerstad. Atlasområdet karakteriseras av äldre industribyggnader i tegel samt varvsverksamheten. Varven i Gävle har genom historien successivt flyttats närmare havet, framför allt på grund av åns uppgrundning. Det yngsta, som finns kvar idag, anlades på Brynäsudden vid Gavleåns mynning 1873. Gasverkets byggnader uppfördes enligt Ferdinand Bobergs ritningar. Byggnaderna utfördes med hög arkitektonisk omsorg vilket berättar om stoltheten över den nya tekniken. Idag är Gasverket, tillsammans med Värtan i Stockholm, ett av de bäst bevarade gasverksområdena i landet.

Industrins långa dominans på Brynäs är tydlig. Gavleåns inre inlopp var intressant för industrietableringar p.g.a. de infrastrukturellt goda förutsättningarna med närhet till både sjöfart och järnväg. Stränderna vid Gavleåns inlopp fungerade som upplagsplatser med stenskodda kajer. Många industrier med varumärken som är starkt förknippade med Gävle började sin verksamhet på Brynäs. Skoglund & Olsson etablerade sig på Brynäs 1874. Leaf, före detta Ahlgrens, etablerade sig 1916 och har fortfarande verksamhet på Brynäs.

Värdebärare:

- Kvarteret Springer som representant för fiskenäringen som var dominerande kring Gavleåns inlopp innan industrialiseringen.
- Rutnätsplan och kvartersindelning på Alderholmen som anpassats efter rutnätsplanen för staden. Anpassningen är t.ex. avläsbar i de rombiska kvarteren och dito byggnaderna i de yttre delarna av området.
- Välbevarad magasinsbebyggelse från 1880-talet i tegel och puts med högre arkitektonisk ambition mot de större stråken som ån och Fältskärsleden.

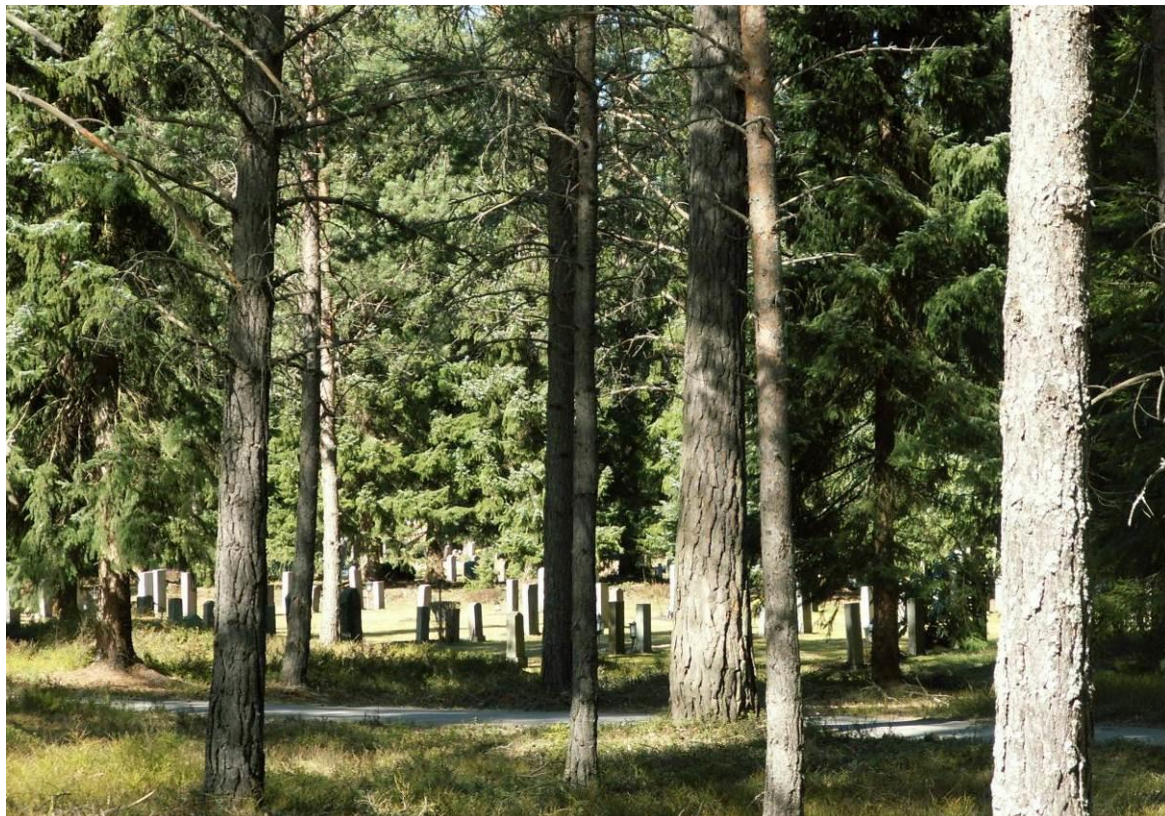
- Enklare magasin av trä inne i magasinsområdet.
- Hotell Baltic på Alderholmen (kvarteret Härbärgen) med garagelängan på baksidan.
- Bensinstationen på Alderholmen (kvarteret Svärtan) ritad av Wetterling.
- Ferdinand Bobergs brandstation (kvarteret Brandmannen).
- De obebyggda breda stenskodda före detta hamnkajerna.
- Järnvägsräls i markbeläggning som visar på ursprunglig funktion.
- Gasverkets byggnader uppförda av den kända arkitekten Ferdinand Boberg.
- Hamnområdets och Atlasområdets äldre industrikaraktär som vittnar om Gävles ursprung som hamn- och industristad.
- Industrikaraktären på Brynäs och Alderholmen med, för Gävle, anrika företagsetableringar som bl.a. Skoglund & Olsson och Gevalia.

Parkstråket mot väster med gamla kyrkogården, Skogskyrkogården samt Regementet

Den stora stadsparken med Stadsträdgården och Boulognerskogen anlades under slutet av 1800-talet längs ån åt väster. Vid Drottninggatans slut upphör stadsrummet och övergår till parkkaraktär. Kvarnparken fungerar som entré till Stadsparken. Väster om västra vägen tar Stadsträdgården över med sina ordnade planteringar. Den långa och dubbelradiga Agnes von Krusenstjernas allé anlades 1842 som processionsväg till Gamla kyrkogården och löper genom Stadsträdgården. Boulognerskogen har en mindre strikt karaktär mer inspirerad av de engelska parkidealen med mjukt slingrande promenadvägar och välvda broar ut till de små holmarna i ån. Boulognerskogen anlades vid mitten av 1800-talet när stadsparken utvidgades västerut.

Hela stadsparkens stora anlagda ytor och allésystem är ett uttryck för Gävles betydelse och storlek under 1800-talet samt storstadsambitioner med influenser från t.ex. Paris. Stadsparken knyter ihop staden med Gamla kyrkogården som anlades i början av 1800-talet. Gamla kyrkogården manifesterar genom sina pampiga gravmonument och gravkor de ekonomiska goda tiderna. Eftersom stadsbranden förstörde många av de rika borgarnas handelspalats i centrala Gävle är Gamla kyrkogården det som idag tydligast visar hur förmögna borgarna var i Gävle under slutet av 1700-talet och början av 1800-talet.

Det gröna stråket fortsätter västerut genom Skogskyrkogården och som entré till kyrkogården ligger Wetterlings rosa kapell i 1920-tals klassicism. När Skogskyrkogården anlades kombinerades moderna influenser av skogskyrkogård med relativt strikt ordnade kvarter. På kyrkogården ligger också kapellet Skogsljus från 1960 och ekonomigården, byggnader som blivit internationellt uppmärksammade för sitt modernistiska formspråk. Kapellet och ekonomigården visar tillsammans vad en arkitektoniskt medveten stadsförsamling kunde åstadkomma på 1960-talet.



Skogskyrkogården.

Regementsområdet med regementsparken som angränsar till övriga parkanläggningar är ytterligare ett uttryck för residensstadens betydelse.

Inspirationen till Strömvallen med sin läktare i tydlig 1920-talsklassicism kom från Stockholm Stadion. Strömvallen som byggnadsverk är av nationellt intresse i det att det är den enda stenläktare av denna dignitet i en landsortsstad. Placeringen är också karakteristisk, i ett öppet parkområde i anslutning till Gavleån.

Värdebärare:

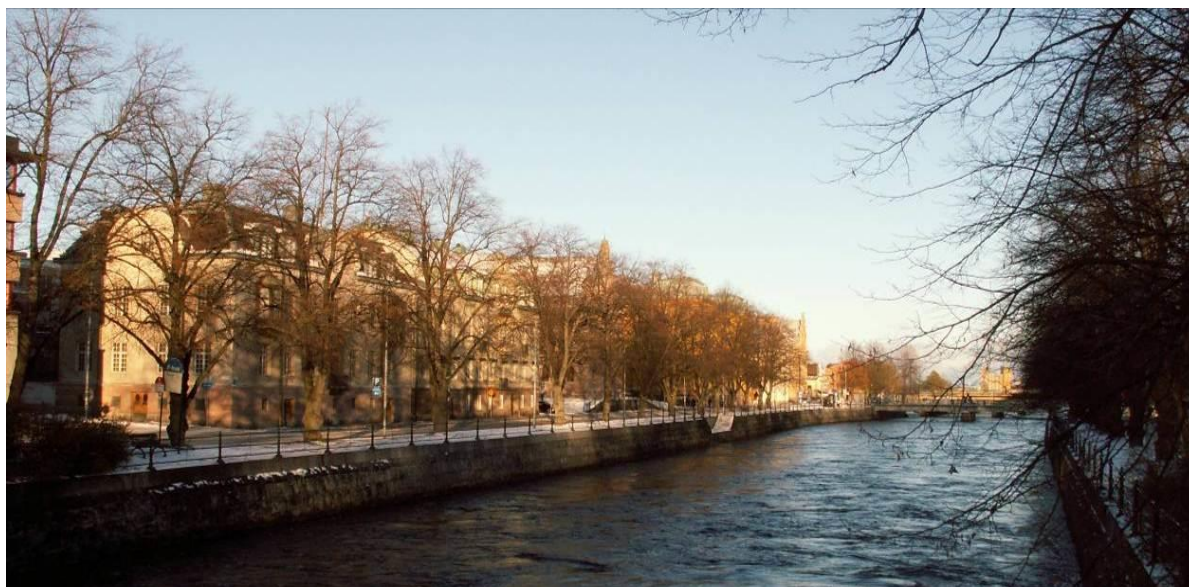
- Kvarnparken som entré till Stadsträdgården
- Stadsträdgårdens strikta parkstruktur med breda och pampiga alléstråk.
- Boulognerskogens engelska parkstil med slingrande gångar, stora öppna gräsmattor, välvda broar till holmarna i ån samt caféområdet med dansbana, scen och café.
- Den äldre kyrkogårdsstrukturen i Gamla kyrkogården och fortsättningen västerut med modern skogskyrkogård.
- Gamla kyrkogårdens påkostade gravmonument och privata kapell med gravkor, järnstaket m.m. som visar på Gävles ställning som rik borgarstad på 1800-talet.
- Skogskyrkogårdens moderna byggnader av hög arkitektonisk kvalitet samt Rosa kapellet ritad av Wetterling.

- Stråket med offentliga byggnader som Strömvallen, Konserthuset och Silvanum. Samtliga solitära byggnader med hög arkitektonisk ambition och kvalitet.
- Regementet och regementsparken med Bobergs paviljong.
- Stora Vall, herrgårdsbyggnaden placerad i parkmiljö som är en rest från en äldre struktur.

Å-rummet med det äldsta Gävle

Ån är det centrala i Gävle stads uppbyggnad. Det äldsta Gävle låg troligtvis strax nedanför där Heliga Trefaldighetskyrkan ligger idag, vilket då var nära Gavleåns mynning vid havet. Gatu- och tomtstrukturen invid ån kring Gammelbron är mycket ålderdomlig och följer fortfarande åns lopp. Heliga Trefaldighetskyrkan ligger på platsen för den medeltida kyrkan i Gävle. Allt eftersom ån grundades upp fick handels- och sjöfartsnäringen, och även stadens centrum, förflyttas åt öster. Detta visar på åns betydelse för stadens tidiga utveckling.

Kring ån kan idag avläsas två karaktärstyper i stadsbilden. Uppströms Kungsbron är strukturen äldre med den naturligt slingrande ån, kantad av grönområden och ett oregelbundet gatumönster. Området nedströms Kungsbron har en karaktär från efter stadsbranden 1869 med åns upprätade och breddade sträckning med stensatta kajer, esplanader som kantar ån samt monumental bebyggelse. Symbolerna för residensstaden, slottet och länsfängelset ligger längs ån men längre åt öster. Stor del av institutionsbebyggelsen har även senare givits en representativ placering invid ån.



Å-rummet från väster mot Norra Strandgatan.

Värdebärare:

- Det äldsta Gävle med det ålderdomliga, oregelbundna gatumönstret. Strukturen i gatumönstret utgör rester av ett äldre bebyggelsemönster som anpassats efter åns lopp.

- Den medeltida kyrkoplatsen. Troligtvis platsen för stadens första etableringar.
- Åsträndernas äldre karaktär uppströms Kungsbron där stränderna varken är upprätade eller kajsatta utan kantas av ett mer parkliknande stadsrum.
- Årummets monumentala karaktär nedströms Kungsbron från efter stadsbranden 1869 med stensatta kajer, esplanader och monumental bebyggelse.
- Trädraderna längs ån.
- Den monumentala och påkostade arkitekturen som vänder sig mot ån.
- De statliga etableringarna kring ån med slottet, fängelset och länsstyrelsen.
- Den äldre och modernare institutionsbebyggelsens representativa placering invid ån.
- Strandgatorna som skapar ett öppet rum mellan ån och de omgivande byggnaderna.

Gamla Gävle

Gamla Gävle innehåller den äldsta bebyggelsen i staden och uppvisar ett medeltida stadsplanemönster. Idag är Gamla Gefle tillsammans med några kvarter kring Heliga Trefaldighetskyrkan det enda kvarvarande området med denna äldre karaktär. Gamla Gävle sparades som kulturresevat efter en kraftig folkopinion mot rivning när resten av Söder sanerades. Bebyggelsen i Gamla Gävle är småskalig med byggnaderna placerade i liv med gatan. Småskaligheten tillsammans med de slutna innergårdarna med uthusbebyggelse är centrala karaktärsdrag.



Gamla Gävle.

Värdebärare:

- Den äldre oregelbundna gatustrukturen.
- De kullerstensbelagda gatorna.
- De låga hushöjderna.
- Byggnadernas placering i liv med gatan.
- Plank och andra tomtavskiljare som tillsammans med bostadshus- och uthuskroppar i liv med gatan ger slutna innergårdar.
- Befintliga byggnadsvolymer avseende hushöjder, byggnadskroppar som ger den småskaliga karaktären.
- De dominerande traditionella materialen som trä och puts i fasad, trä i fönster samt lertegel eller falsad plåt på taken.
- De bevarade äldre uthusen.

Villastaden

Gävles villastad är ett tidigt exempel på trädgårdsstad. Tanken var att frångå de stela stadsplanemönstren och inspirationen hämtades från stadsplaneraren Camillo Sitte men också medeltidens mer slingrande gatunät. Villastaden planlades 1888 av stadsingenjören C A Almegren och stadsarkitekten E A Hedin, ett tidigt exempel på hur Sittes stadsplaneidéer tillämpades i Sverige. Planen omfattade oregelbundna villakvarter, stora tomter, slingrande gator och platsbildningar. P O Hallman omarbetade planen 1902 och 1910, på initiativ av Gävle-Dala järnvägs AB:s verkställande direktör kapten Carl Fredrik Asker som hade köpt marken. Hallmans planer byggde i allt väsentligt på Almegrens och Hedins plan från slutet av 1800-talet. Området bebyggdes med ståtliga villor och tvåfamiljshus för det högre samhällsskiktet, för tjänstemän och för den övre medelklassen. I området finns bostadsbebyggelse av hög arkitektonisk kvalitet alltifrån de många jugendvillorna till modernistiska byggnader från 1960-tal. Stora tomter och den oregelbundna stadsplanen är andra kännetecken för området.

Värdebärare:

- Den tidstypiska stadsplanen med det slingrande terränganpassade gatunätet med inspiration från bl.a. medeltidens stadsplanemönster.
- Tomtstrukturen, stora tomter med stora tydliga huvudbyggnader.
- Häckar och genomsiktliga staket som tomtavskiljare vilket skapar en öppen karaktär i området.
- De påkostade enfamiljshusen, vilka visar på borgare med ambitioner och pengar, något som är viktigt i förståelsen av Gävle vid sekelskiftet 1900.
- De många tvåfamiljshusen uppförda med höga arkitektoniska kvaliteter som visar på den stora andelen stadsbor strax under det allra förmögaste skiktet.
- Den påkostade arkitekturen från tidigt 1900-tal och fortsättning med högklassig modernistisk arkitektur från 1930-60-tal, ofta ritade av framstående arkitekter, exempelvis Elis Benckert.

Industristadsdelen Söder med området kring järnvägen

Gävle växte under 1900-talets början till att bli en viktig industristad och de tidiga industriella etableringarna skedde till stora delar på Söder. Kvar finns idag vissa av industribyggnaderna från Ångväveriets verksamhet och Porslinsfabriken samt bostadsbebyggelse uppförd åt industrins arbetare. Koloniträdgårdsföreningen Södra kolonin är också ett uttryck för industristadens utveckling.

Södra kolonin i Gävle bildades redan 1905 och var då en av de första koloniträdgårdsföreningarna i Sverige. Kolonilotten gav stadens arbetare möjlighet att komma undan den smutsiga industristadens miljö och kunna odla grönsaker för husbehov.

När Uppsala-Gävle järnväg drogs söderifrån uppfördes flerfamiljshus för järnvägstjänstemän i Södra Villastan, även kallat Lilla Tierp. I första etappen ritades husen av samma arkitekt och bebyggelsen är enhetlig och högklassig i jugendstil. Området kompletterades med ytterligare bebyggelse på 1920-talet. I området har inget rivits och ingen ny bebyggelse har tillkommit sedan de två byggnadsetapperna år 1916 och på 1920-talet. I samband järnvägsutbyggnaden uppfördes Södra Station, ritad av Gunnar Wetterling i utsökt 1920-tals klassicism. Endast sju år senare tog staten över driften av både Uppsala-Gävle järnväg och Gävle-Dala järnväg, stambanorna slogs ihop och centralstationen förlades vid Gävle-Dala Järnvägs station.

På Söder uppfördes arbetarbostäder i kvarteret Albion, ett tidstypiskt storgårdskvarter från 1920-talet.



Kvarteret Albion.

Värdebärare:

- Fabriksbebyggelse från industrier som t.ex. Ångväveriet och Porslinsfabriken som varit viktiga för stadens utveckling.
- Södra kolonin från 1905 som ett av Sveriges tidigaste anlagda koloniområden.
- Kvarteret Albion som exempel på tidstypisk bostadsbyggande för arbetarklassen på 1920-talet med storgårdskvarter.
- Arkitektoniskt enhetlig tvåfamiljsbebyggelse för tjänstemän i området Södra Villastan/Lilla Tierp.
- Södra station, ritat av Gunnar Wetterling.

Södersaneringen

Efterkrigstidens högexploaterade Söder ersatte en trästad som ansågs vara omodern och en dålig boendemiljö. Det blev den första genomgripande stadsomvandlingen i Sverige och en förebild för många andra mellanstora svenska städer. Den ursprungliga strukturen utplånades helt och istället byggdes en modern stadsdel upp. I saneringsarbetet fanns en viktig bostadssocial tanke, de höga husen innebar en hög exploateringsgrad vilket i sin tur medförde möjlighet att skapa gröna gårdar och parker för de boende. Söder var ett arbetarklassområde och i den äldre bebyggelsen fanns hantverksgårdar där verksamheten bedrevs i uthus och gårdshus. I den nya stadsplanen uppfördes höghus med bostadslägenheter med modern standard och lägre verkstadslängor där man kunde hyra in sin verksamhet. Mot Södra Kungsgatan uppfördes hus med affärslokaler i bottenplan.



Söder, verkstadslängor och punkthus.

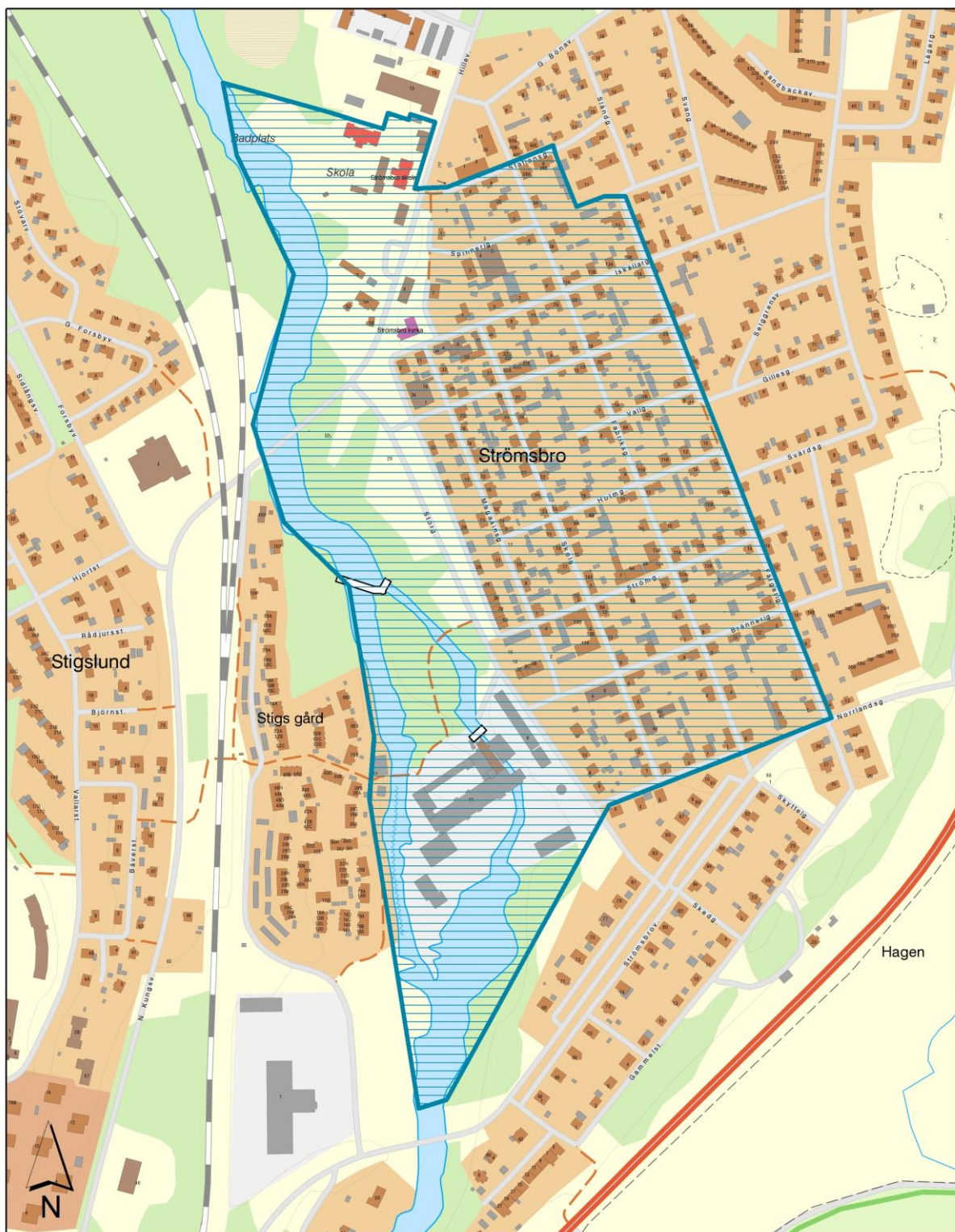
Karaktären är modern höghusbebyggelse med två- till fyra våningshus blandad med punkthus och genom området skär ett parkstråk i nord-sydlig riktning. I den nordvästra delen finns några hus som var del i den

första saneringsetappen och därför har ett något annat formspråk än den senare bebyggelsen. I den sydöstra delen finns ett område med äldre bebyggelse kvar som inte blev sanerat. Det området ska inte blandas ihop med Gamla Gävle, som har en annan historia, även om karaktären till stor del är liknande.

Värdebärare:

- Stadsplan och bebyggelse som var den första genomgripande stadsomvandlingen i Sverige, vilken genomfördes under 1940- till 1960-talen.
- Skillnaden i utformning av affärshus, höga punkthus samt låga hantverksbyggnader och verkstadslängor.
- Södra Kungsgatans karaktär av kommersiell verksamhet i kombination med boende.
- Nobellparken, parkstråk som bryter genom det högt exploaterade området.
- Goda representanter för funktionalistisk bebyggelse som uppförts före den storskaliga saneringen längs bl.a. Hamiltongatan.
- Den äldre träbebyggelsen som aldrig sanerades i kvarteren Vinet, Fåret, Krampesillen, Oxen, Skokloster och Guldsmeden.

Strömsbro (X801)



0 125 250 500 meter

 RAÄ Riksintresse Kulturmiljövärd

© Lantmäteriet Geodatasamverkan

© Riksantikvarieämbetet

Strömsbro utgör en bruks- och industrimiljö med välbevarade industribyggnader, tydligt planlagd arbetarstadsdel med gamla anor samt skola och brännerimästarebostad fortfarande kulturhistoriskt välbevarade. Industrins utveckling och förändring genom århundradena går fortfarande att se tydligt i miljön idag.

I Strömsbro finns flera generationer industribyggnader med början från kvarnetableringar under 1600-talet till 1700-talets brännerirörelse, via spinneri och väveri till textilfabriken från mitten av 1800-talet. Flera av industrimiljöerna är förvånansvärt kompletta. Till industrimiljön hör en arbetarstadsdel uppförd enligt en strikt rutnätsplan från 1700-talets senare del. Strömsbro utgör ett tidigt exempel på en så pass ordnad och reglerad stadsplan. Rutnätsplanen börjar vid den något äldre bruksgatan och sträcker sig österut. Karakteristiskt för arbetarstadsdelen är de ursprungligt stora tomterna som tillät uthusbebyggelse på tomten. Husen och ofta även uthusen, har placerats i liv med gatan antingen med gavelsidan eller med långsidan mot gatan och därmed bildar de slutna gårdar. Husen var ursprungligen små och hushöjden i området är generellt låg.



Strömsbro rutnätsstadsdel.

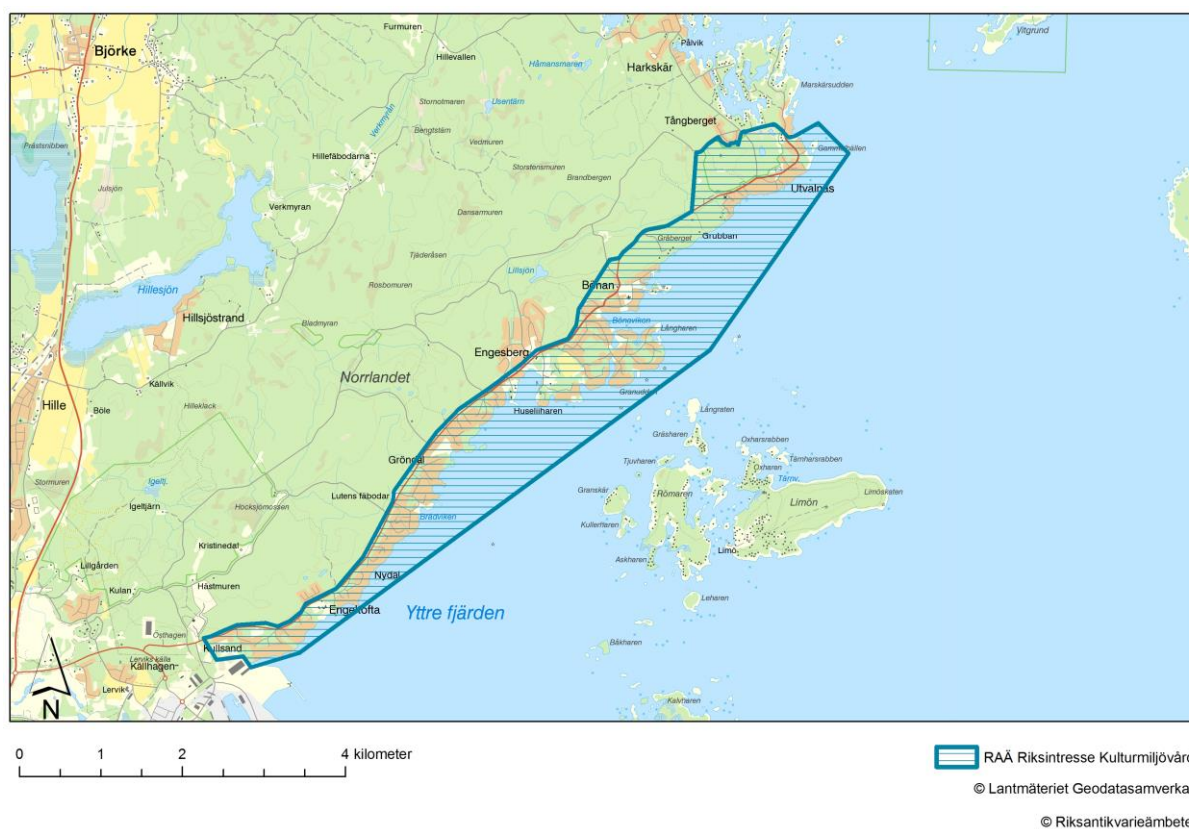
Till riksintresset hör också bränneriskolan och Strömsbro gård. Strömsbro gård, som även kallas herrgården, fungerade ursprungligen som brännerimästarens bostad men återuppfördes efter brand som epidemisjukhus på slutet av 1870-talet. Byggnaden hade då inte längre den symboliska funktionen av chefsbostad men den nya byggnaden uppfördes ändå med samma bebyggelsestruktur – en central huvudbyggnad med vinkelställda flyglar – och bevarade därmed den patriarkala prägeln. Skolan är uppförd före folkskolestadgan och visar företagets sociala roll och ansvar, en del i det patriarkala systemet. Trots

att man inte var tvungen från företagets sida såg man det som sitt ansvar att stå för undervisning. Skolan och herrgården ligger i ett grönstråk som gränsar till Testeboån.

Värdebärare:

- Helheten i miljön med rutnätsstaden, bruksgatan, arbetarbostäder som engelska byggnaden, industribyggnaderna, herrgården, skolan, kyrkan och prästgården.
- De välbevarade industribyggnaderna från olika verksamhet och epoker.
- Industribebyggelsens koppling till det forsande vattnet och vattenkraften, vilket varit anledningen till etableringen på platsen.
- Anläggningarna i vattnet som dammar, broar m.m.
- Rutnätsplanen och dess tydliga avgränsning i sydväst med den äldre Bruksgatan som avslutning.
- Den obebyggda marken närmast ån som fungerade som odlings- och betesmark.
- De låga hushöjderna i rutnätsstadsdelen.
- Byggnadernas placering i liv med gatan i rutnätsstadsdelen.
- Befintliga dimensioner i takvinklar, hushöjder, byggnadskroppar m.m. i rutnätsstadsdelen.
- De äldre materialen trä och puts i fasad, trä i fönster samt lertegel eller falsad plåt på taken som dominerar i rutnätsstaden.
- Traditionell färgsättning.
- De enstaka bevarade husen ritade av J.H. Rosenbaum som fått behålla ursprunglig storlek och små proportioner.
- De bevarade äldre uthusen i rutnätsstadsdelen.
- Tomtstorleken i rutnätsstadsdelen.
- Bränneriskolan, som representant för det patriarkala systemet och företagets sociala roll.
- Strömsbro gård som representant för en patriarkal struktur.

Norrlandet – Bönan – Utvalnäs (X802)



Norrlandet har en unik karaktär där man på ett tydligt sätt kan följa en utveckling från äldre tiders borgarjordar med vretar och fåbodrar via 1700-talets och det tidiga 1800-talets större och mer herrgårdslänkande lantställen till det sena 1800-talet stora och friliggande sommarvillor och slutligen 1900-talets sommarstugor. Som en egen karaktär utmärker sig de före detta Gävlebohamnarna Bönan och Utvalnäs. Med sin storlek och tydligt avläsbara historiska struktur är Norrlandet unikt i Sverige.

Nära det naturliga hamnläget i Utvalnäs, som p.g.a. landhöjningen numera torrlagts, finns fornlämningar från förhistorisk tid. Dessa gravar i form av rösen och stensättningar från järnåldern är exempel på de kustgravar som inte är knutna till bygden och odlingsmarken. Gästrikekusten är annars relativt karg och svårtillgänglig varför fisket länge enbart bedrevs som en binäring till böndernas jordbruk. Vid slutet av 1400-talet växte Gävlebofisket fram vilket haft stor betydelse för hela södra Norrlandskusten. Gävlefiskarna var yrkesfiskare som gav sig ut på månadslånga fisketurer. De anlade så kallade sommarhamnar eller Gävlebohamnar där de bodde under fiskesäsongen. Under vintern när isen låg på Bottenhavet återvände fiskarna till staden. För Gävle var Gävlefiskarna oerhört viktiga då strömmingsfisket var givande och bytesvaror kunde bringas tillbaka till staden. Genom Fiskaresocieteten

hade fiskarna även inflytande i stadens förvaltning. Under mitten av 1800-talet bosatte sig många av Gävlefiskarna permanent i sommarhamnarna.

Bönan och Utvalnäs är två ursprungliga Gävlebohamnar. De långsmala tomterna sträcker sig ned mot vattnet där sjöbodar, båthus och eventuella rökerier ligger. Bostadshusen ligger i tomternas övre del. Bönan utvecklades under 1700- och 1800-talen till ett mer traditionellt fiskeläge med funktioner som kapell, tullstation, fyr- och lotsplats.

Vid 1600-talets början donerades Norrlandet till Gävle stad vilket möjliggjorde för stadsborna att hålla små vretar. Det fanns också enstaka större lantegendomar, t.ex. Engesberg, vilka fungerade som jordbruksenheter. Till lantegendomarna hörde ofta fäbodan som både kunde ligga högre upp i utmarken men även ute vid havsbandet, vid strandängar eller ute på öarna.



Ulvalnäs.

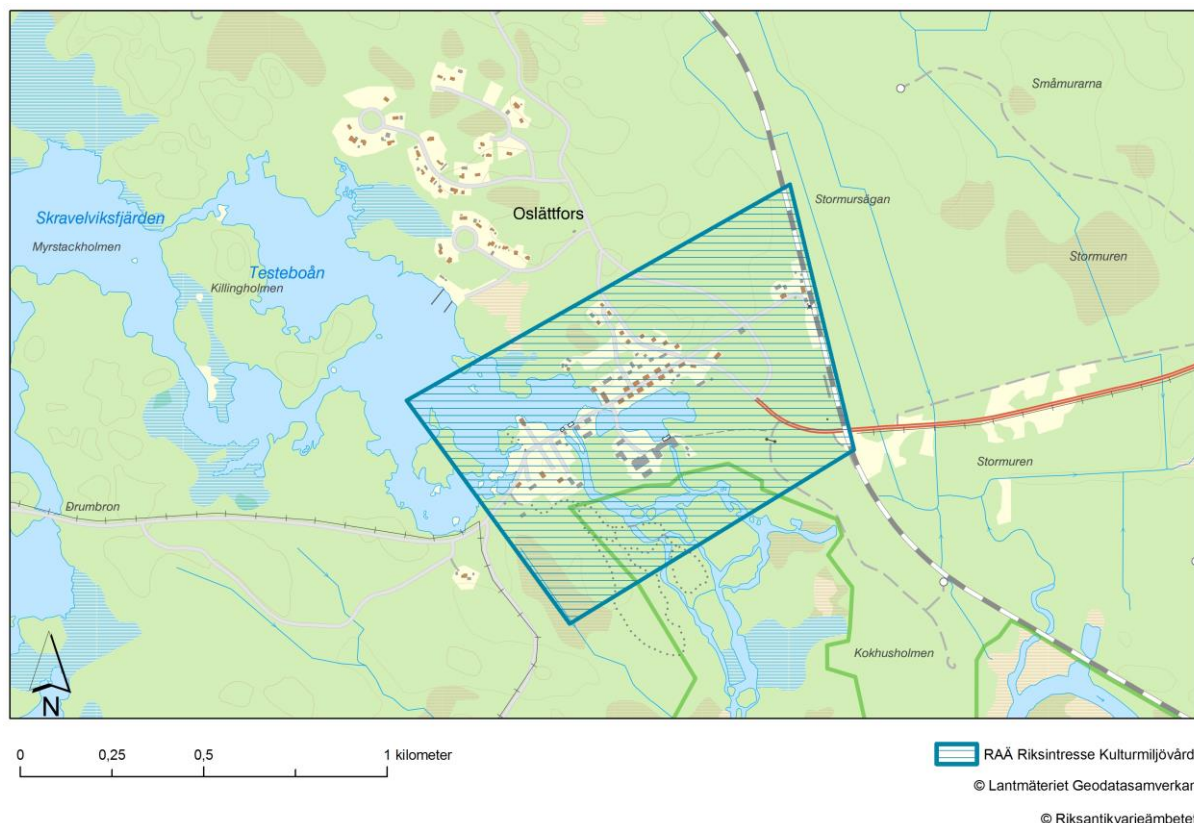
Under 1800-talet var Gävle en rik borgarstad och det blev populärt med sommarställen i utkanten av staden. Norrlandet med sin långa kust i söderläge med fina stränder var förstås attraktiv och här uppfördes en mängd oerhört påkostade sommarvillor. För att försäkra avskildhet på sitt sommarnöje blev tomternas storlek rejält tilltagna och byggnaderna utfördes som solitärer. Man färdades med båt varpå de flesta villorna vänder sig mot havet. På många ställen uppfördes badhus och lusthus i samma stil som villan.

Under 1900-talet spreds fenomenet sommarställe till en bredare allmänhet och strax ovanför de stora tomterna med sommarvillor anlades enklare sommarstugor. Sommarstugorna är anspråkslösa till sin utformning och ligger på små tomter ofta ganska tätt. Bebyggelsemässigt är de tydligt underordnade de pampigare sommarvillorna vid havet.

Värdebärare:

- Det äldre hamnläget vid den numera torrlagda havsviken vid Utvalnäs.
- Strukturen i hur bebyggelsen och användningen utvecklats från 1500-talet med borgarnas vretar, via lantställen, till sommarvillor och sommarstugor.
- De äldre lantegendomarna som tillsammans med fiskarbebyggelsen och fäbodarna samt äldre bevarade uthus utgör den äldsta strukturen i området.
- Den ursprungliga fiskebebyggelsen koncentrerad kring fiskelägena med långsmala tomter som sträcker sig ned mot vattnet. Till fiskebebyggelsen hör uthus som båthus, rökerier m.m.
- Bönans struktur som fiskeläge med funktioner som kapell, tullstation, fyr- och lotsplats.
- Tomtstrukturen med stora tomter med sommarvillor som vänder sig mot havet samt sommarstugor på relativt små tomter i band eller i klungor strax ovanför.
- Den påkostade arkitekturen i de äldre sommarvillorna inspirerade av nationalromantik, jugend, schweizerstil m.m. Sommarvillornas karaktär som unika solitärer som berättar om en svunnen flärd. De äldre villornas detaljer som glasverandor, snickarglädje, småspröjsade fönster, torn, vinklar och vrår, attribut som tillhör perioden från slutet av 1800-talet fram till 1920-talet.
- Äldre bevarade badhus och lusthus för rekreation som hör till de äldre sommarvillorna.
- Den tidstypiska sommarstugebebyggelsen med små enkla byggnader från 1920-talet till 1970-talet.
- De militära försvarsanläggningarna som stridsvagnshinder, värn och bunkrar.
- Bebyggelsestrukturen där bebyggelsen koncentrerats till den södra sidan om vägen – mot vattnet.

Oslättfors bruk (X805)



Under 1600-talet växte de första järnbruken fram i Gästrikland. Det utvecklades till den dominerande näringen i länet i flera århundraden framöver. De inre delarna av Gästrikland ingår i Bergslagen och stångjärn som producerats i inlandet fraktades ut till den Gästrikiska kusten för export. Resterna av de gamla bruksmiljöerna och det näringslivssystem som byggdes upp är en mycket viktig del av kulturarvet i Gästrikland.

Oslättfors är typiskt för de mindre bruken som växte upp i de Gästrikiska skogarna. Här fanns god tillgång på skog för att ta fram träkol och vid åarnas fall kunde man utnyttja vattenkraften. Malmen togs antingen från mindre omkringliggande gruvor eller köptes upp från andra orter. Oslättfors grundades 1697 men hade sin storhetstid på mitten av 1800-talet med fem stångjärnshammare och härdar samt två spiksmedjor. Mot slutet av 1800-talet slogs de mindre bruken ut av de större järnverken, i Gästrikland främst av Forsbacka och Sandvik. Skogsbrukens stora skogar värderades högt av skogsbolagen varför de nyinvesteringar som skulle vara nödvändiga för att konkurrera inte genomfördes. Oslättfors såldes istället år 1900 till sågverkskoncernen Korsnäs AB.

Funktionsuppdelningen i bebyggelsen i Oslättfors är mycket tydlig och därmed typisk för ett järnbruk. Arbetarbostäderna är enhetligt utformade och ligger på rad längs en bruksgata. Bruksgatan leder till forsen där

industribebyggelsen med hamrar, smedjor, kolhus m.m. låg. Avskilt genom vattnet ligger på andra sidan herrgårdsområdet som tillsammans med kyrkan bildar en tvärgående axel mot bruksgatan. Herrgården är idag riven men strukturen i bebyggelsen gör att det fortfarande är mycket tydligt var den legat. Som på de flesta bruk blickade herrgården ut över bruksbyggnaderna.

En ny epok inleddes i och med försäljningen till Korsnäs AB och satsningar gjordes på ett mönsterjordbruk. Sädesmagasinet, ladugården, vagnsgaraget och en större ekonomibyggning/lada uppfördes. Vid 1900-talets mitt kompletterades bebyggelsen i den norra delen med bostadshus för skogsarbetare. Tillsammans med samlingslokalen, handelsboden, tvättstugan och järnvägsstationen representerar de byggnaderna Oslättfors moderna historia.

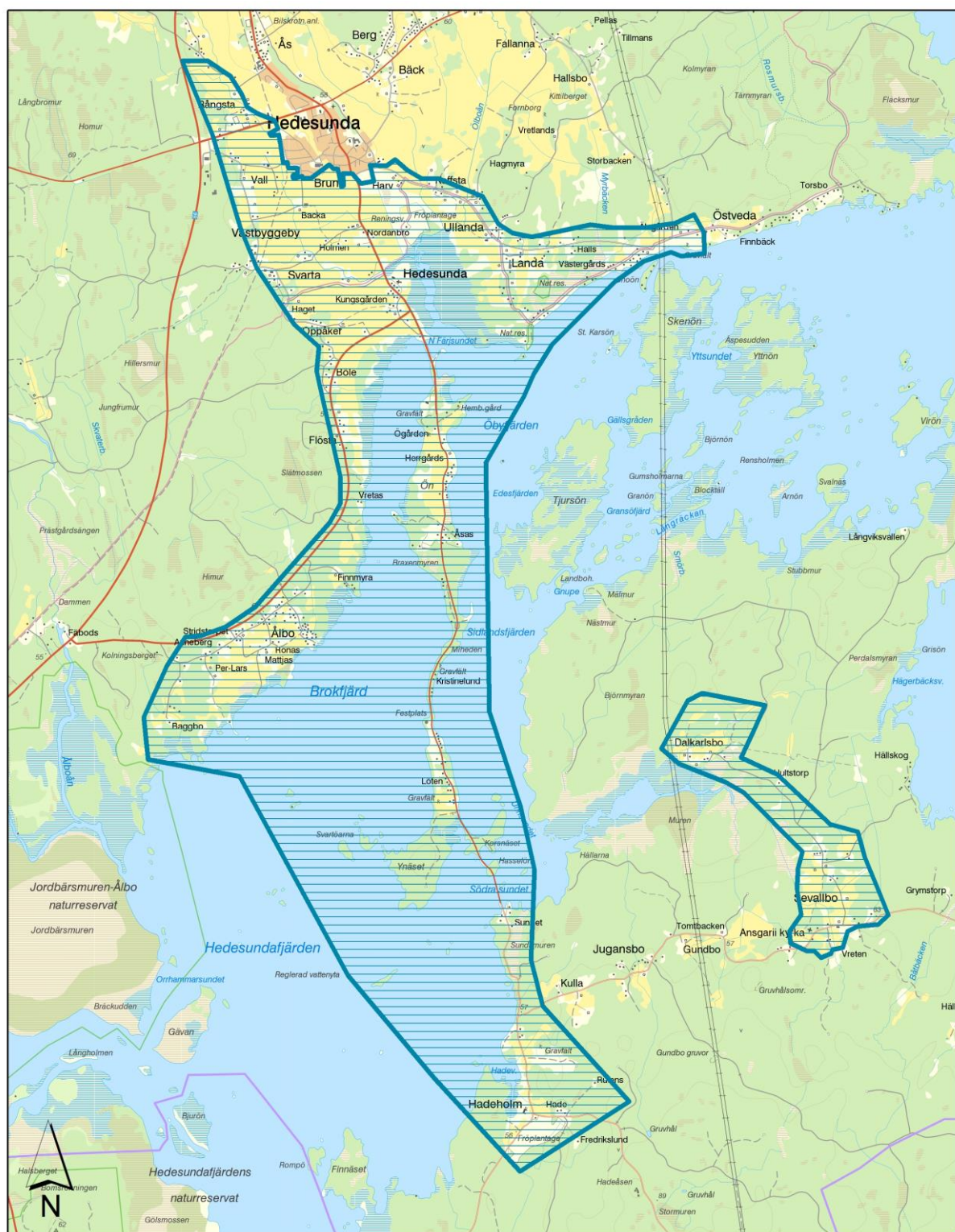
Värdebärare:

- Den äldre bruksbebyggelsens tydliga struktur med en rak bruksgata med arbetarbostäder från 1700-talet som leder till bruksbyggnaderna placerade vid forsen och herrgårdsområdet på andra sidan ån.
- Funktionsuppdelningen i bebyggelsen som också ger den dess utformning, exempelvis bostadsbebyggelsen kontra uthus, järnhanterings byggnader kontra bostadsbebyggelsen, herrgårdsområdet kontra bruksgatans arbetarbyggelse.
- Bruksbyggnaderna som berättar om den ursprungliga verksamheten i järnhanteringen.
- Herrgårdsområdet, som ligger så att herrgården kunde blicka ut över bruksbyggnaderna, som bildar avslutningen i bruksgatan.
- Herrgårdsområdet och kyrkans raka tvärgående axel i förhållande till bruksgatan.
- Samtliga komponenter i den kompletta bruksmiljön som arbetarbostäder, kvarn, kolhus, kyrka, herrgårdstomt, ekonomibyggningar etc.
- Komponenterna som beskriver 1900-tals historien med utvecklingen mot skogs- och lantbruk med stora ekonomibyggningar, samlingslokal och skogsarbetarbostäder.
- Befintliga dimensioner i takvinklar, hushöjder, byggnadskroppar m.m.
- De äldre materialen trä och puts i fasad, trä i fönster samt lertegel eller falsad plåt på taken.
- Den befintliga och områdestypiska färgsättningen i de äldre arbetarbostäderna och den traditionella färgsättningen i bl.a. ekonomibebyggelse.



Oslättfors kyrka.

Hedesunda – Ön (X807)



0 500 1 000 2 000 3 000 4 000 Meter

RAÄ Riksintresse Kulturmiljövård

© Lantmäteriet Geodatasamverkan

© Riksantikvarieämbetet

Landskapet söder om Hedesunda är ett pedagogiskt samspel mellan

natur- och kulturgeografi. Området domineras av den kraftiga åsbildning – Ön - som korsar Dalälven i nord-sydlig riktning och naturgeografin har gett förutsättningarna för områdets historiska betydelse. Socknen har fått sitt namn efter den sandiga hedens möte med sundet i älvfjärden och åsen har sedan förhistorisk tid varit en viktig kommunikationsled. Landskapet kring åsen är flackt och norr om älven breder en öppen slättbygd ut sig. Området är på grund av sin historiska betydelse som kommunikationsled och fornlämningstäthet av nationellt värde.

Lämningarna från stenåldern ligger vid vattnet och består av boplatser där jakt, fångst och fiske har utgjort de främsta försörjningskällorna. Bronsåldern är hittills okänd i området. Det finns emellertid gravar från den äldre järnåldern, vilket visar att området var bebott vid tiden strax efter Kristi födelse. Några av dagens bebyggelselägen fick sitt namn under denna period. Den tidiga järnåldersbebyggelsen var främst knuten till det sandiga hedlandskapet. Försörjningen har troligen varit baserad på extensivt bete, järnframställning, jakt, fångst och fiske. Gravfältens lägen antyder en extensiv markanvändning där man rört sig över stora delar av landskapet.

Det finns inom området flatmarksgravar och insjögravfält som härrör från förromersk och romersk järnålder, d.v.s. 0-400 e.Kr. Den mest kända bosättningen från äldre järnålder är Hade, med ett gravfält med spår efter tidig järnhantering och ett mycket rikt depåfynd, daterat till 300-tal, bl.a. bestående av dryckeshorn och spännen i brons. Hade var en högreståndsmiljö där välståndet utan tvekan kom av metallhantering och goda kommunikationer. En vikingatida runsten samt ett medeltida röjningsröseområde visar att bosättningen i Hade har en lång kontinuitet. Kontakterna söderut, mot området kring Mälaren, har spelat en betydande roll.

Den förhistoriska tidsperiod som är mest synlig i området är den yngre järnåldern (600-1060 e.Kr.), med gravar, gravfält och spår av järnframställningsplatser. Bebyggelsen var mer stationär och i större grad knuten till odlingsmarken. De gamla lägena på tallheden övergavs och man flyttade närmare de lätta jordar som var möjliga att odla upp enligt tidens teknik. Försörjningen var vid sidan om jordbruk och betesdrift baserad på järnproduktion, skogsbruk och fiske. Även slätter på myrar och strandängar har varit en viktig del i ekonomin. Riksintressets norra del utgjorde en centralbygd under yngre järnålder. Centralbygden bestod av ett antal gårdar och begynnande byar. Vibro, den plats där kyrkan och kungsgården nu ligger, var traktens politiska och religiösa centrum. I samband med rikets enande och kungsgårdssystemets etablerande tog kronan över denna plats. Rika gravfynd på Ön och i Vi uppvisar paralleller med Mälardalsområdet och Gotland, vilket utan tvekan ett resultat av avyttring av bl.a. smidbart järn av hög kvalitet.

Vid medeltidens inledande skede har de vikingatida gårdarna formerat sig till ett antal bybebyggelseenheter. År 1549 påbörjas gruvbrytning av bly i

Hade. Kronan och förmögna släkter har i all tid haft intressen i Hadeområdet. Säterigården i Hade förefaller, vid sidan om Kungsgården och Öns herrgård, ha varit den största och mest betydande gården i området.

Den medeltida bebyggelsen expanderar också österut, till de gamla fäbodmarkerna upp mot Söderfors. Det har funnits få möjligheter att expandera inom byarnas egna ägor, därför tar man i anspråk de ytor med våtmarker och småblockig morän där det finns uppodlingsbara fickor med sediment. På detta sätt anläggs Sevallbo, och senare Dalkarlsbo.



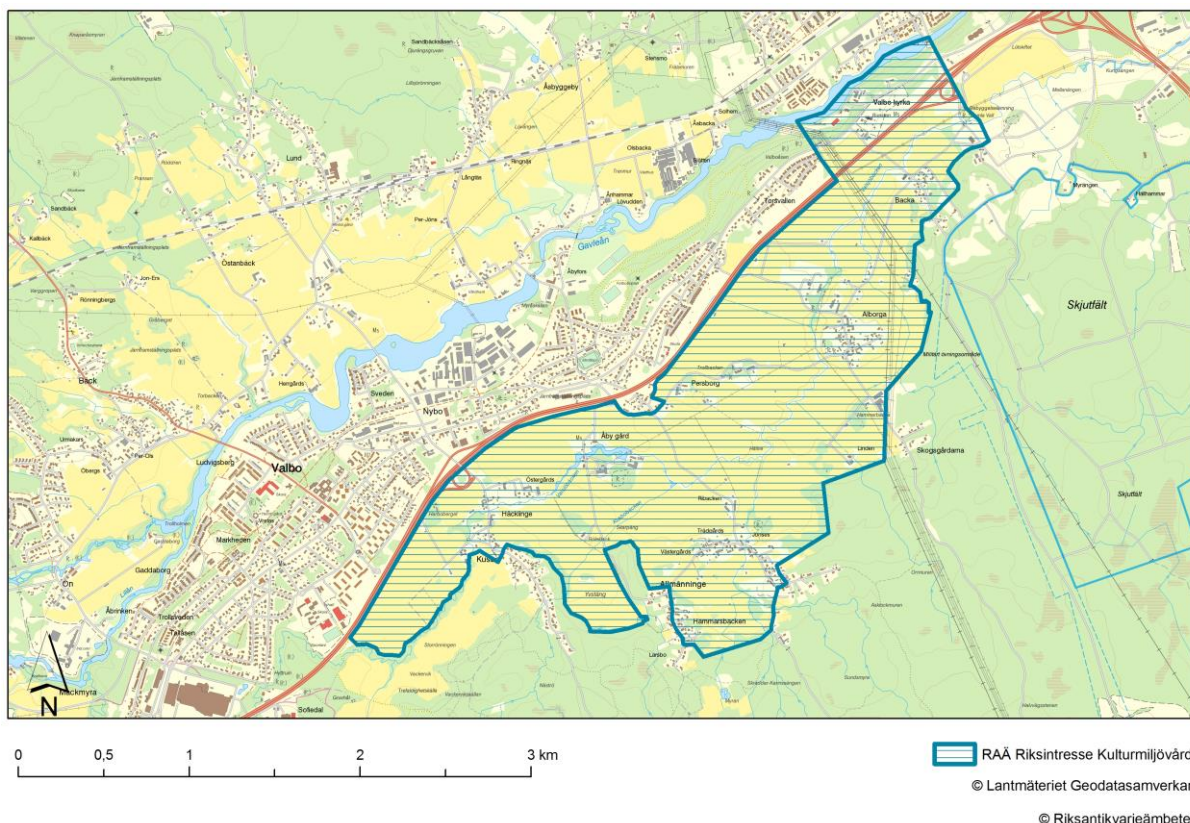
Äldre vägsträckning och uthusbebyggelse i Dalkarlsbo.

Under efterreformatorisk tid sker en omfattande stenröjning och uppodling i utkanten av den äldre bebyggelsen, vilket resulterar i en avsevärd mängd stenmurar i områdets nordvästra del. Slätter på strandängar och våtmarker har utgjort en stor del av ekonomin långt fram i tiden. Landskapet är till största delen oförändrat sedan det sena 1800-talet.

Värdebärare:

- De uråldriga kommunikationslederna med rötterna i äldsta järnålder.
- Det välhävdade odlingslandskapet som upptar större delen av odlingsbara ytan.
- Samspelet mellan ett flertal välbevarade fornlämningsmiljöer och en markanvändning som utvecklades obrutet under mer än femtonhundra år.
- En obruten bebyggelseutveckling och uppodling som kan följas från äldre järnålder fram till i dag.
- Det höga upplevelsevärdet i interaktionen mellan kultur- och naturlandskap.
- Täthet och tidsspänn när det gäller fornlämningsförekomster.

Södra Valbobygden (X808)



Valbobygden består av stora flacka odlingsmarker och Valbo är en av de största socknarna i Gästrikland med landskapets äldsta kyrkplats. Södra Valbobygden skiljs från norra Valbobygden av Gavleån och åsen. I söder gränsar slätten till skogen och utmarken.

Bygden koloniserades under järnåldern, från vilken det finns både gravfält och lämningar efter förhistorisk järnframställning och området är det fornlämningstätaste i länet. Man har funnit en mängd silverskatter och ämnesjärnsdepåer, vilket skiljer Valbo från andra socknar i Gästrikland. Fynden talar för att området haft en stor betydelse ur ekonomisk synpunkt. Åby gårds höggravfält är ett av de största järnåldersgravfälten i Gästrikland. Höggravfälten var odalmännens, alltså de jordägande böndernas, gravar vilket vittnar om en lång kontinuitet i markägande. Typiskt för Gästrikland är att jordbruket varit intimt förknippat med olika former av järnhantering under en lång tid.

Kyrkplatsen har lång kontinuitet som religiös kultplats vilket kan hänföras till att de förkristna religiösa namnen som Torsvallen och Hofåker går att utläsa på äldre kartor. Att man vid kristendomens införande behöll samma kultplats berättar att övergången från asatro till kristendom troligtvis var en fredlig process.

Bebyggelsen i Södra Valbobygden ligger längs med Valsjöbäcken på höjder invid skogsbrynen. Bebyggelsen har legat i dessa lägen åtminstone sedan medeltiden, i de flesta fall ännu längre. Gårdarna ligger som klungbyar, radbyar eller stora gårdar. Strukturen i bebyggelsen är ålderdomlig och välbevarad ur kulturhistoriskt synvinkel. Karaktäristiskt för området är de äldre byvägarna, stenvälsbroarna, gärdesgårdarna och stenvälsbroarna. Valbobygden ger tydlig känsla av hur bebyggelsemönstret såg ut på en mellansvensk slättbygd innan de stora skiftena.

I byarna ligger många äldre och ur kulturhistorisk synvinkel välbevarade gårdar. De stora gårdarna Persborg och Åby gård utmärker sig som kulturhistoriskt välbevarade. Persborg har karaktären av en mindre klassicistisk lantegendom från början av 1800-talet. Åby gård är en av Gästriklands största jordbruksgårdar och har en synnerligen välbevarad mangårdsbyggnad i sengustaviansk stil. Till Åby gård hör en engelsk park, en uppfartsallé, pampiga ekonomibyggnader samt ett höggravfält. Åby gård är en av ytterst få bevarade herrgårdar i Gästrikland som alltid haft en helt jordbruksbaserad produktion, och inte vid någon tid varit bruksherrgård.

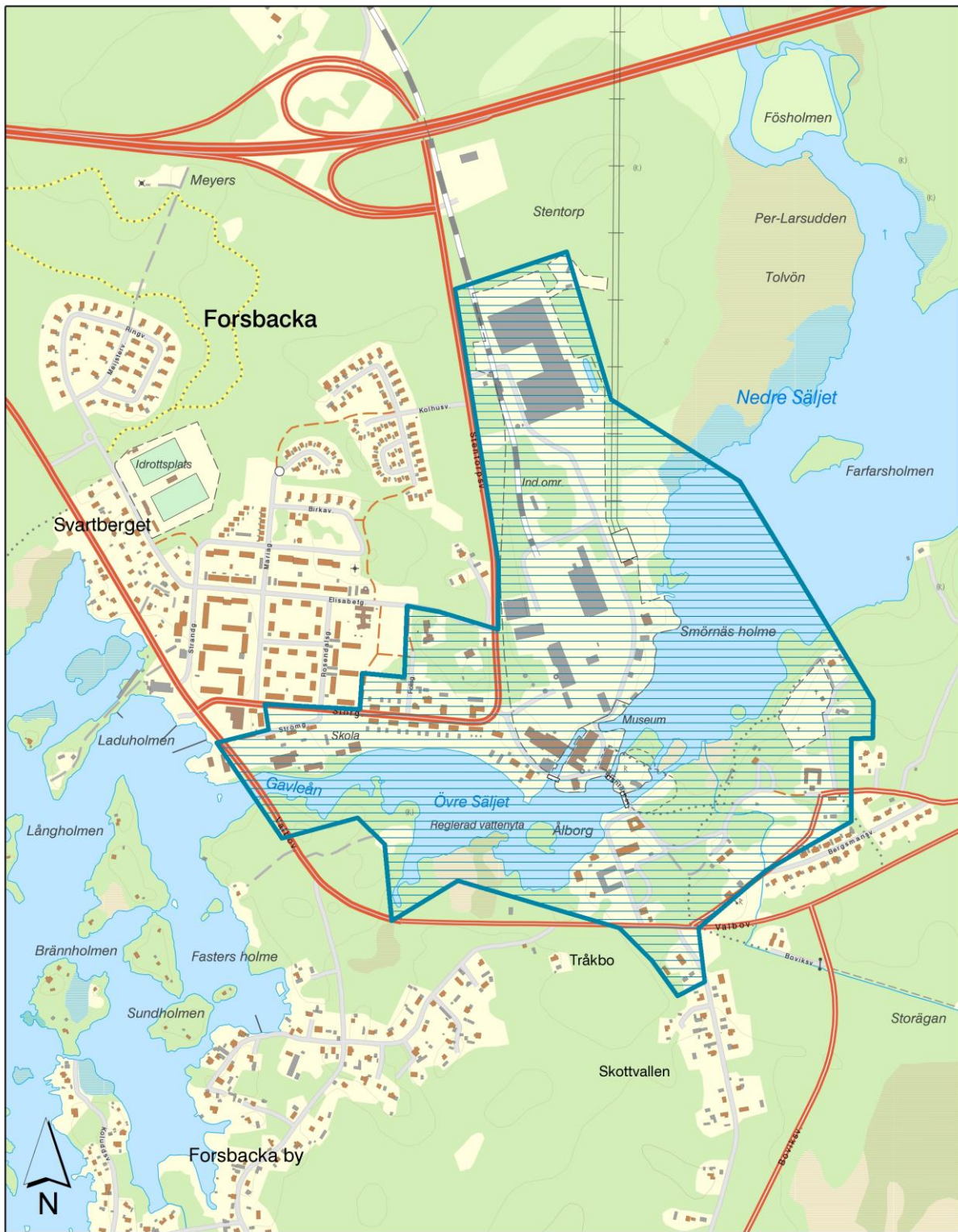


Valboslätten, byn Allmänninge.

Värdebärare:

- Den rika förekomsten av fornlämningar (fornlämningstätaste området i länet) som visar på kontinuiteten i landskapet och bebyggelselägen.
- Fornskatter i form av silverskatter och ämnesjärnsdepåer.
- Åby gårds järnåldersgravfält, ett av de största i Gästrikland. Höggravfält som indikerar kontinuiteten av markägande bönder.
- Kyrkläget med lång kontinuitet som centralplats för kult och administration och med kyrkan väl synlig i det öppna landskapet.
- En av länets mest värdefulla prästgårdar, med sin eleganta empirearkitektur, samt tillhörande ekonomibyggnader som vittnar om en aktiv jordbruksverksamhet inom kyrkan från tiden före 1917 års prästlönelag.
- Det öppna landskapet med bebyggelse i höjdlägen på väldränerad mark, intill skogsbrynen och utmarken, samt odlingsmark på de bördiga lerjordarna.
- Den hävdade marken, odlade jorden och den bibehållna jordbruksdriften.
- Den fria sikten som tillåts genom lågväxande grödor på åkermarken.
- Äldre slingrande byvägar med grusbeläggning och stenvalvsbroar.
- Traditionella hägnadssystem som gärdesgårdar och stenmurar.
- Jordbruksnäringens bebyggelse.
- Valsjöbäcken som rinner centralt i området, kring vilken de samlade bebyggelselägena placerats.
- Bebyggelsemönster från före skiftena med klungbyar och radbyar.
- Åby gårds långa kontinuitet som jordbruksgård och med dess kulturhistoriskt välbevarade sengustavianska mangårdsbyggnad. Den välbevarade strukturen som herrgård med uppfartsallé, engelsk park och påkostade ekonomibyggnader samt som representant för en av Gästriklands ytterst få helt jordbruksbaserade herrgårdar.
- Persborgs struktur som lantegendom, dess välbevarade mangårdsbyggnad samt dess fortfarande avläsbara park i öster.

Forsbacka bruk (X811)



0 125 250 500 750 1 000 Meter

 RAÄ Riksintresse Kulturmiljövärd

© Lantmäteriet Geodatasamverkan

© Riksantikvarieämbetet

I Forsbacka har den industriella verksamheten med inriktning på järn och stål pågått oavbrutet sedan slutet av 1500-talet då den första hammaren anlades vid den södra forsen. Ägarna bestod under den första tiden av både borgare från Gävle, bönder och bergsmän. Trots att Forsbacka fick tillstånd för ökad verksamhet tillsammans med bruksprivilegierna 1651 var verksamheten liten under en lång tid. En snabb utveckling till ett komplett järnbruk med varierande produktion startade på 1770-talet när bruket köptes av Johan Magnus af Nordin. Under den nordinska epoken uppfördes en påkostad herrgårdsanläggning med tillhörande engelsk park som visade brukets betydelse. Många verksbyggnader ritades av uppfinnaren och konstruktören Olof Forsgren. Allt strukturerades efter en axiell plan.

Bessemerprocessen och andra uppfinningar vid mitten av 1800-talet gjorde järnhanteringen effektivare och möjliggjorde en storskalig industriproduktion. De nya processerna krävde dyra investeringar. Forsbacka bruk ombildades till ett aktiebolag och en omvandling till ett för tiden mycket modernt och storskaligt järnverk inleddes. En viktig förutsättning för satsningen var järnvägen som drogs till Forsbacka 1870. Anläggningen byggdes ut och moderniserades i etapper fram till 1920-talet med bland annat en ny hyttanläggning. Verksområdet utökades norrut till "Islandet" som sedan 1700-talet hade rymt bostadshus, kolhus, förråd och magasin.

För att lösa bostadsbristen som uppstod i samband med järnverkets expansion planerades ett nytt bostadsområde väster om järnverket. De första arbetarbostäderna längs Storgatan, som blev huvudgatan i en rutnätsplan uppfördes på 1870-talet. Området byggdes successivt ut fram till mitten av 1900-talet. Två skolbyggnader intill Storgatan, byggda på 1880-talet och 1915 med en tillhörande lärarbostad, berättar om järnverkets sociala ansvar över sina anställda. Under järnverkstiden uppfördes också flera tjänstemannavillor i herrgårdsparken, en begravningsplats med kapell anlades och värdshuset byggdes om.

Verksamheten fortsatte i stor skala fram till början av 1950-talet trots ett ständigt hot om nedläggning från den dåvarande ägaren Fagerstaverken. 1981 upphörde dock den industriella verksamheten på järnverkets område helt då götvalsverket lades ner.

Den industriella verksamheten i Forsbacka består idag av tillverkning av malkulor till gruvindustrin och vidareförädling av stålprodukter. Verksamheten bedrivs norr om järnverkets område i Nya verket som uppfördes 1963 för ett stort stångstålverk.

Neddragningarna på 1980-talet ledde till ett starkt lokalt engagemang som gjorde det möjligt att bevara och rusta upp en stor del av järnverksanläggningen. Det är fortfarande möjligt att följa processerna inom verket vilket gör det till en pedagogisk industrihistorisk miljö. Flera byggnader har också arkitektoniska värden. Genom sin storskalighet och

autenticitet har Forsbacka som järnverk från industrialismens höjdpunkt få internationella motsvarigheter. Herrgårdsanläggning, bruksgata och flera byggnader som berättar om industrins samhällsansvar fram till mitten av 1900-talet kompletterar helhetsmiljön.

Riksintresseområdet i Forsbacka har i följande beskrivning delats in i delområden med egna karaktärer: herrgårdsområdet, industriområdet och Storgatan-Strömgatan.

Herrgårdsområdet

Herrgårdsområdet präglas av luftigt placerade, arkitektoniskt intressanta byggnader i ett parklandskap. Området avgränsas mot industriområdet i norr av Övre och Nedre Säljet. Vattenkontakten är påtaglig. Vid södra forsen möter parken ruiner och grunder från industriverksamheten.

I centrum av herrgårdsområdet står den ståndsmässiga rokokoherrgården från 1777, som omgärdad av murar och terrasser blickar ut över vattnet och vakar över bruksområdet. Herrgården omges av en kontorsbyggnad, en stor u-formad stallbyggnad av slaggsten, orangeri och trädgård. Den rätlinjiga planen med två korsande axlar intill herrgården var den planmässiga stommen för järnbrukets utbyggnad i slutet av 1700-talet och är också tydlig. De alléplanterade infarterna och grindstugan vid värdshuset fungerar som riktmärken. Öster om herrgården ligger en engelsk park som anlades i början av 1800-talet med ädla lövträd, slingrande gångar, vattendrag och en bro, två källare, kägelbana och lämningar av eremitens grotta. Till parken ingår ön Ålborg med gångar och planterade träd. En öppen klockstapel av trä från 1902 på ön berättar om att orangeriet fungerade som brukskyrka mellan 1840 och 1965.

De flesta byggnader som uppfördes i utkanten av herrgårdsparken under järnverkets expansion ritades av några av tidens mest kända arkitekter vilket också avspeglas i byggnadernas stilsäkra utformning i tidig 20-talsklassicism. Ritningarna till gravkapellet gjordes av Sigurd Lewerentz som också ritade ingenjörsvillan Björkliden. Värdshuset byggdes om till en tjänstemannamäss efter ritningar av arkitekt Cyrillus Johansson. Byggnaden utsmyckades med påkostade interiörmålerier som är bevarade idag. Fjällvillan präglas av det sena 1800-talets nationalromantik.

Värdebärare:

- Herrgårdsanläggningen med herrgård, flyglar, stall, orangeri och kontor. Terrasser, murar och staket.
- Strukturerna i bruksplanen från 1700-talet vid herrgården.
- Engelska parkens strukturer och system av gångar, lilla herrgårdens flyglar, kägelbana, källare. Ålborg med klockstapeln.
- Tjänstemannavillorna Fjällvillan och Björkliden, värdshuset och gravkapellet.



Herrgården och kontoret

Industriområdet

Industriområdet har en påtaglig, autentisk industrikaraktär med en mängd byggnader i tegel och slaggsten som är byggda för olika ändamål och därför har en varierande utformning. De olika byggnaderna binds samman av kommunikationsnät. Här finns en naturlig ruffighet och stökighet. Markytorna har industriell karaktär och består av grus, betong och asfalt. Alla slags planteringar saknas. Ruiner och grunder från rivna byggnader kompletterar helheten. Vattenkontakten med Övre och Nedre Säljet och de tre forsarna med sina kanaler och kraftverk präglar också industriområdet. Området möts i söder av herrgårdsanläggningen med parken och i väster av bruksgatan och vägen som leder mot Riksväg 80.

Kärnan i industriområdet är järnverkets många imponerande tegelbyggnader med skorstenar, typiskt för 1900-talets industriarkitektur. De bildar tillsammans med järnvägsspår, broar, vägar, kanaler, kraftverk och andra anläggningar en autentisk järnverksmiljö. Bevarade samband mellan järnverkets olika delar gör att de industriella processerna fortfarande kan följas. Flera byggnader, framför allt laboratoriet och stålgyteriet har också arkitektoniska värden. Den enorma hyttanläggningen och skorstenarna i järnverket är ett landmärke i hela Forsbacka. Norra delen av järnverkets område används för skrothantering vilket ger området en levande karaktär.

Söder om järnverket, vid de södra och mellersta forsarna, finns ett antal slaggstensbyggnader, ruiner, slaggvarpar, kanaler och dammar som tillsammans med vattnet berättar om den industriella verksamheten i Forsbacka fram till slutet av 1800-talet. Här finns också avtryck från den senare tiden i form av husgrunder och tre maskiner som har ställts upp som museiföremål. Området har en karaktär av museipark och kompletterar helhetsmiljön.



Järnverkets hyttanläggning

Nya verket från 1963 är en storskalig, låg industrianläggning med medveten arkitektonisk utformning, fasader av rött tegel och tak med långa lanterniner. Själva byggnaden ligger på ett respektavstånd från järnverket, men en del av verksamheten bedrivs i en byggnad strax norr om järnverket vilket skapar ett samband mellan järnverket och Nya verket.

Värdebärare:

- Järnverkets storskaliga anläggning med byggnader från 1870-talet till 1940-talet.
- Järnverkets många bevarade skorstenar.
- Kommunikationssystem med vägar, järnvägsspår och broar och bevarade samband mellan järnverkets olika delar.
- Markytor av grus, asfalt och betong. Avsaknad av planteringar.
- Det äldsta verksamhetsområdet med slaggstenbyggnader, ruiner och grunder efter rivna byggnader, slaggvarpar.
- Dammanläggningar, stensatta kanaler och broar som berättar om vattnets betydelse som kraftkälla.
- Nya verkets industribyggnad

Storgatan-Strömgatan

Området präglas av enhetligt utformade arbetarbostäder med reveterade fasader, placerade med långsidan mot gatan som bildar en traditionell bruksgata från 1800-talets slut. Längs Storgatan har husen två våningar och rymmer fler lägenheter, längs Strömgatan är husen lägre och mindre. På gårdarna finns enkla uthus.

Storgatan bildar huvudaxeln i ett större bostadsområde med rutnätsplan som byggdes ut fram till 1920-talet och vars strukturer finns kvar idag. Väster om området med bruksgatan har arbetarbostäderna ersatts av låga

flerfamiljshus från 1950-70-talen. Här ligger också Forsbackas nutida centrum med byggnader för samhällsservice och handel. Bruksgatan kompletteras av flera andra byggnader från sekelskiftet 1900, t ex polisvillan som rymde en arrestlokal och en byggnad som har rymt både hotell och matservering.



Storgatan, vy mot hyttan.

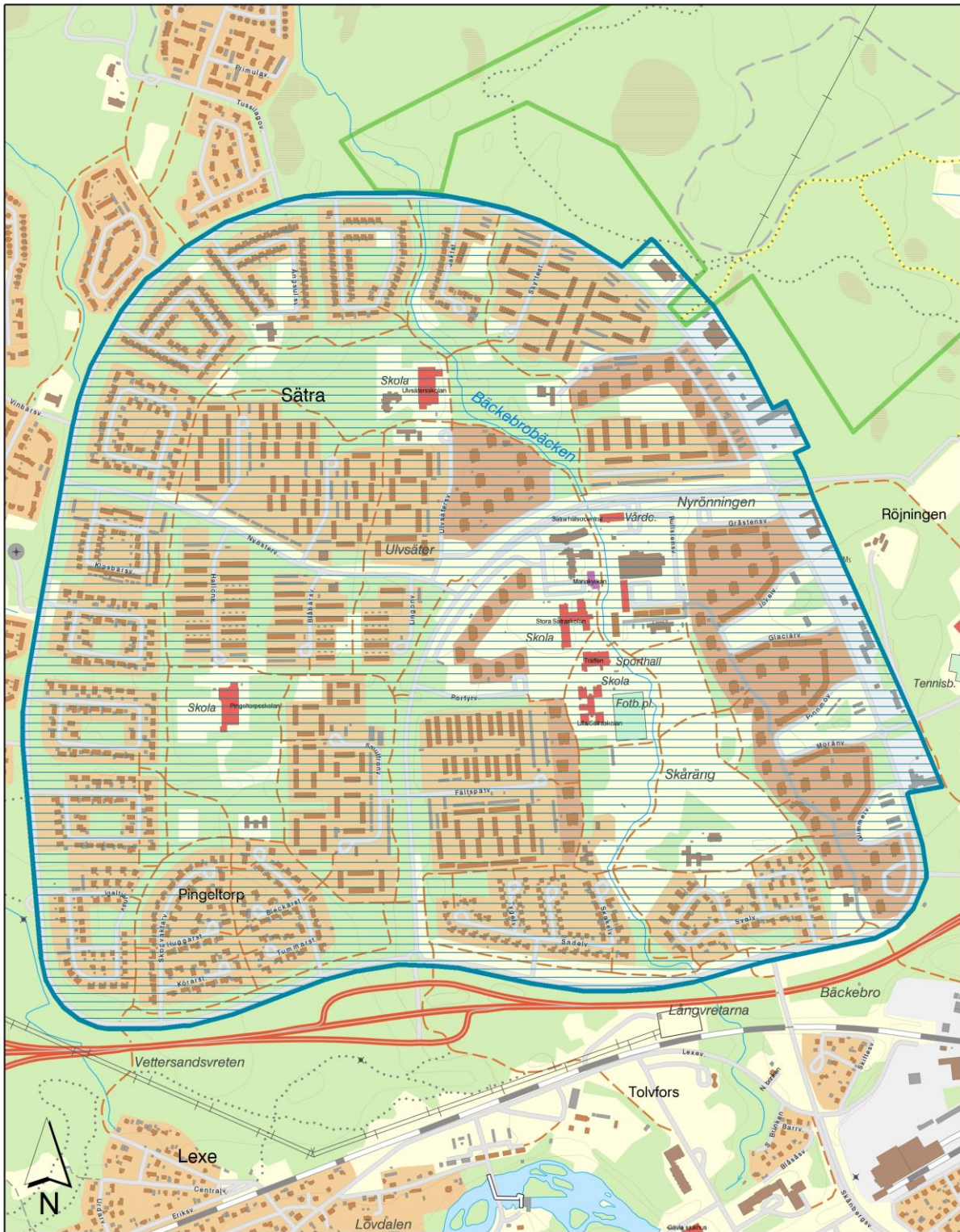
Vid Övre Säljet, intill Strömgatan, står två skolhus från 1880-talet respektive 1915. Till miljön hör en lärarbostad från 1890-talet. Byggnaderna är indragna från gatan för att bilda en skolgård framför dem. Samtliga byggnader har tidstypisk utformning.

På en höjd strax norr om Storgatan står Forsbacka kyrka med en modernistisk, åttkantiga båtform och fasader av hårdbränt tegel, ritad av arkitekt Jörgen Fååk. På höjden intill, på brukets gamla festplats står samlingslokalen "Knoppen" som har fått sin nuvarande utformning vid en ombyggnad på 1930-talet.

Värdebärare:

- Bruksgatorna Storgatan och Strömgatan med enhetligt utformade arbetarbostäder.
- Skolhusen och lärarbostaden intill Storgatan.
- Kyrkan och samlingslokalen Knoppen.

Sätra (X812)



 RAÄ Riksintresse Kulturmiljövård

© Lantmäteriet Geodatasamverkan

© Riksantikvarieämbetet

Sätra är uppbyggt i ett tydligt stadsplanemönster. De planeringsideal som låg bakom stadsplanen är lätta att identifiera. Dit hör bl.a. tankarna om ABC-staden, trafiksepareringen enligt SCAFT-planen och höghusens placering i parkmark.

Stadsdelen är belägen inom avrinningsområdet till Bäckebröbacken. I de sydöstra delarna ligger de före detta strandängarna längs bäcken som varit uppodlad åkermark innan de blev öppna rekreativsområden i den moderna stadsdelen. Rekreativsområdet fortsätter norrut med bäcken i mitten där vegetationen övergår till blandskog. På moränhöjderna, framför allt i öster, men också centralt i Sätra ligger höghusbebyggelsen placerad i före detta tallskog. Radhus- och villaområdena är vidare placerade som en krans kring det centrala rekreativsområdet. Mitt i stadsdelen, något förskjutet åt öster, ligger Sätra centrum med affärscentrum, kyrka, högstadieskola, bibliotek, hälsocentral och servicehus. En stor kvalitet är att bäcken rinner genom centrum och bäcken korsas av en mängd gång- och cykelbroar.

Sätra representerar det goda byggandet under rekordåren där man använt sig av pågående forskning och utveckling inom bostadsbyggandet på ett positivt sätt. De boendes välbefinnande har fått gå före rationaliserade byggprocesser. Mycket av den ursprungliga naturgeografin går fortfarande att avläsa och boendedensiteten har hållits nere. Även om stadsdelen i vissa avseenden är storskalig finns totalt sett en väl avvägd mängd höghus, radhus och villaområden för att få en god variation avseende socialgrupp till t.ex. underlag för högstadieskola.

Det mest påtagliga värdet i Sätra är de första etappernas utbyggnad kring Sicksackvägen. Bebyggelsen är insprängd i naturgeografin på ett förtjänstfullt sätt och trafiksepareringen fungerar väl. Höga hus har placerats bland höga tallar som i en pelarsal, lägre lamellhus omringar parkområdena, förstärker rumsligheten och avgränsar mot biltrafiken. Kontrasten i materialen förstärker områdets kvaliteter med vit puts mot bruna träpaneler. Kvaliteten i materialvalen håller också hög standard och där de ursprungliga träportarna fått sitta kvar har de fått ett patinerat och levande uttryck. Området utmärker sig som "den vita staden".

I Sättras södra del ligger ett område med s.k. Tvärenhus, uppfört 1968. I en tid av exklusivt villabyggande skulle typhuset Tvären från 1965 vara ett alternativ som de flesta hade råd med. Inspirationen från 1920- till 1930-talets egnahembyggande var tydlig, inte bara arkitektoniskt utan alltså även ideologiskt. I och med att de höll sig inom de statliga bostadslånen erbjöds ett gott boende till en liten peng utan överdådig lyx. Arkitekten hette Hilding Lögdberg och husen utformades med branta tak, faluröd träpanel och spröjsade fönster. Namnet kom av de tvärställda, bärande väggarna som avgränsade mittpartiets entré- och hygienutrymmen. Tvären blev aldrig någon succé och endast ett litet antal

hus kom att byggas, idag representerar de dock ett exempel på god och omsorgsfull vardagsarkitektur.

I stadsdelens norra delar finns villaområdena där X-72 området utmärker sig särskilt. Uppfört som en del av länsutställningen i Gävle 1972 med ambitionen att producera 53 lägenheter med markkontakt och byggemenskap för samma kostnad som i storskaliga flerfamiljshus. Arkitekten Hans Beskow talade sig varm för byalag, marknära boende och småskalighet. De tidstypiska husen utmärker sig inte nämnvärt arkitektoniskt men genom den variation man skapat inom ett relativt tätt exploaterat kvarter har man skapat ett trivsamt och attraktivt bostadsområde. Hur husen är placerade i längs små bilfria gränder kring ett centralt litet grönområde ökar kvaliteten ytterligare.

Värdebärare:

- Den tydliga stadsplanen med bostäder, närrecreation och service placerade innanför en väl markerade ringled. Utanför ringleden ligger arbetsplatslokaliseringar samt till stora delar orörd skogsmark.
- Funktionsuppdelningen och de tydliga influenserna från ABC-tankarna med centrumfunktionen mitt i området och hög boendedensitet i de centrala delarna av stadsdelen samt delarna närmast Gävle stad. Likaså hur densiteten minskar ju längre ut man kommer med radhus i zonen mellan höghusen och de yttre villaområdena. I ABC-tanken ingår också fragmenten till arbetsplatslokalisering utanför ringen mot Gavlerinken och travbanan.
- Trafiksepareringen enligt SCAFT-planen med ringleden, matargator som återvändsgator in till bostadsområdena, de bilfria gårdarna och inre rekreatiomsområdena samt det väl utbyggda gång- och cykelbanenätet.
- Bebyggelsens placering i grönytor av sparad terräng.
- Närrecreationsområden inom stadsdelen.
- Bebyggelsen kring Sicksackvägen och dess höga arkitektoniska kvaliteter med kontraster i material och färger samt höga kvalitet i materialval. Likaså bebyggelsens gestaltning med höga hus placerade i parkmiljö omringat av lägre lamellhus. Vegetationen med kortklippta gräsplaner samt höga tallar som omger husen. Slutligen dess relativt låga densitet, trots storskaligt tänkande, med enbart fyravåningshus glest placerade blandat många lamellhus med enbart tre våningar, vilket möjliggör en luftig och grön karaktär.
- Villa Tvären med sina branta tak, falurödfärgade fasader och spröjsade fönster.
- X-72 området med sina tidstypiska men varierade hustyper tätt placerade i ett småstadsliknande sammanhang kring ett litet grönområde.