

# RIKSINTRESSEN I OCKELBO KOMMUN

-ett kunskapsunderlag

Johannes Kruusi och Monica Mossberg  
KMV forum 2018-03-20



Länsstyrelsen  
Gävleborg

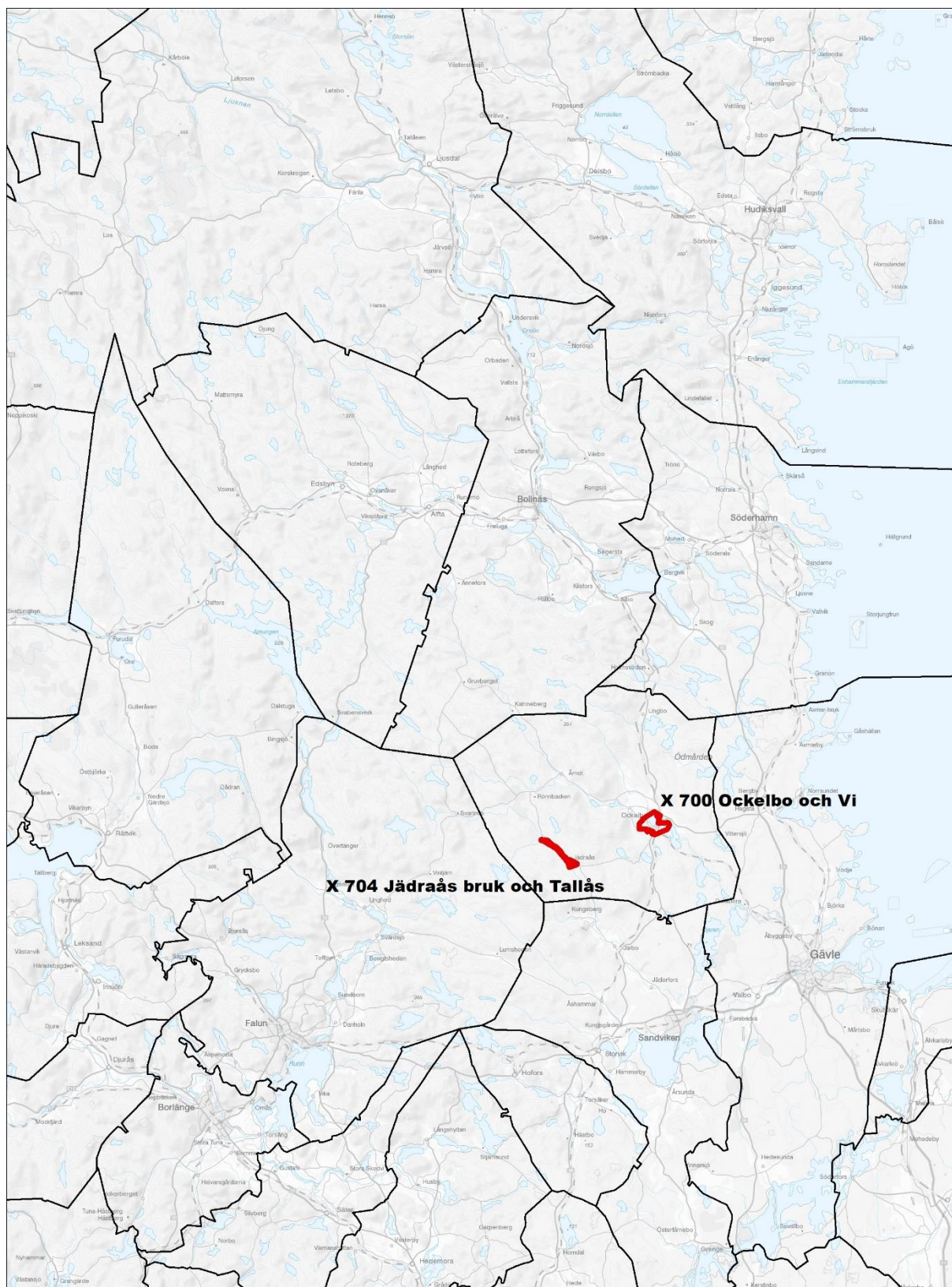
KMV forum.

Besöksadress: Borgmästarplan, 801 70 Gävle Telefon: 026-17 10 00

Webbadress: [www.lansstyrelsen.se/gavleborg](http://www.lansstyrelsen.se/gavleborg)

## Innehåll

<b>Ockelbo och Vi (X700)</b> .....	<b>4</b>
<i>Den förhistoriska centralbygden</i> .....	5
<i>Enköpingsåsen</i> .....	7
<i>Sockencentrat</i> .....	9
<i>Vi bruksmiljö</i> .....	11
<i>Järnvägsmiljön</i> .....	16
<i>Småstadsmiljön längs Åsgatorna</i> .....	19
<i>Bakgrund – den historiska utvecklingen i Ockelbo och Vi</i> .....	22
<b>Jädraås bruk och Tallås (X704)</b> .....	<b>24</b>
<i>Jädraås övergripande kulturmiljökaraktär</i> .....	25
<i>Industrimiljön</i> .....	26
<i>Jädraås-Tallås järnväg med stationsmiljöer</i> .....	28
<i>Herrgårdsmiljön med jordbruket</i> .....	32
<i>Arbetarbebyggelsen</i> .....	34
<i>Smedgårdarna</i> .....	37
<i>Skogsbyn</i> .....	38
<i>Bakgrund – den historiska utvecklingen i Jädraås</i> .....	41



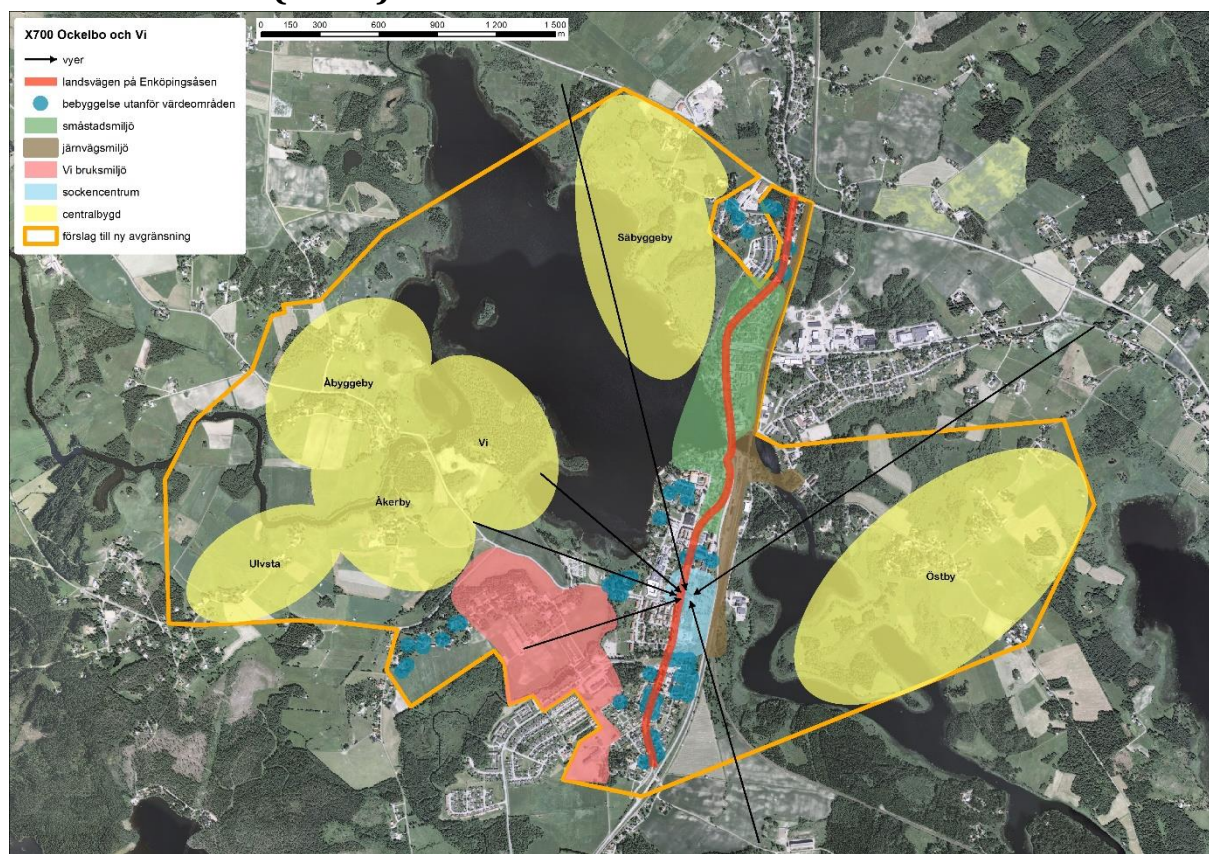
### Kulturmiljöns riksintressen i Ockelbo kommun

 riksintresse



Översiktskarta med riksintresseområdena markerade.

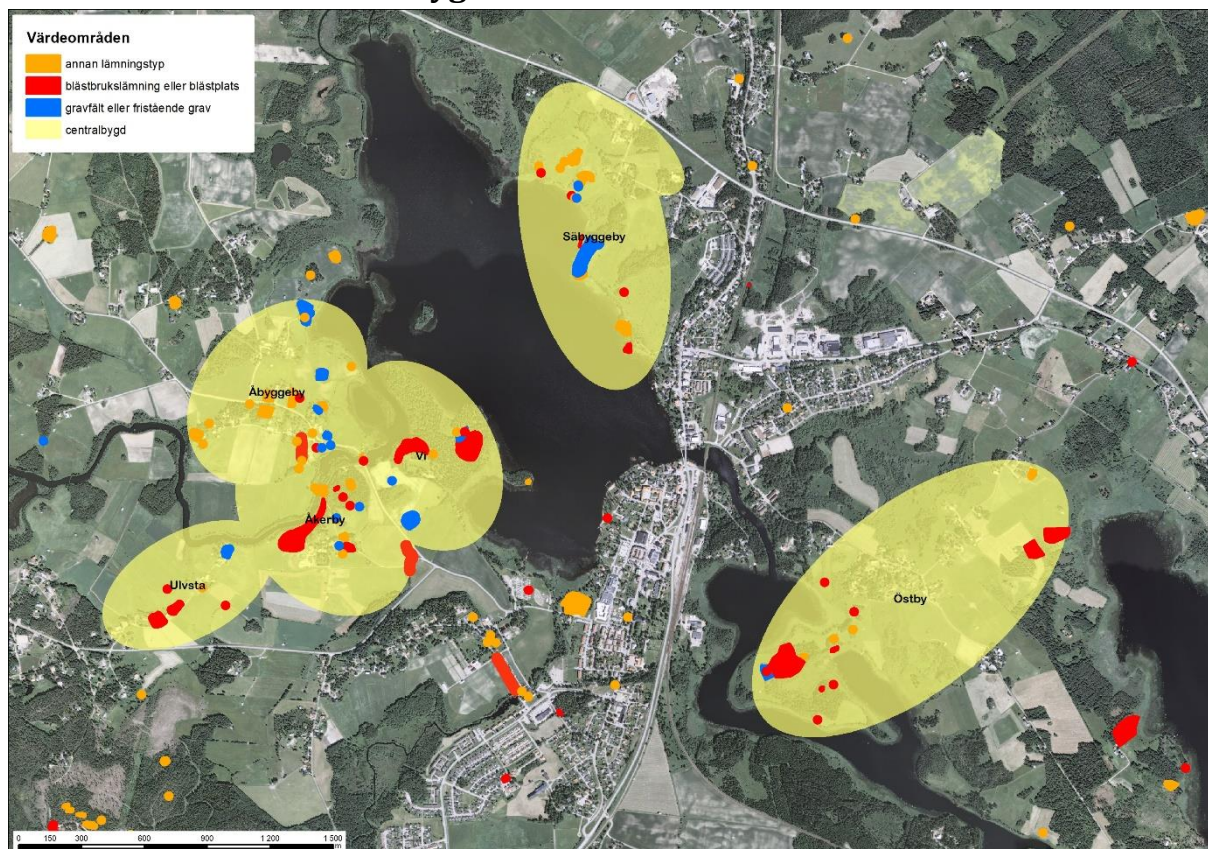
## Ockelbo och Vi (X700)



*Riksintressets värdeområden.*

Riksintresseområdet Ockelbo och Vi ligger centralt i Ockelbo socken där Enköpingsåsen med sin förhistoriska färdväg möter Testeboåns förhistoriska vattenled. Det riksintressanta i Ockelbo är ortens historiska kontinuitet och utveckling, från järnålderns centralbygd till ett lokalt centrum för handel och service under 1900-talets första hälft. Karaktäristiskt för denna utveckling är att den har ägt rum inom samma, begränsade område. Inom riksintresset kan sex värdeområden som på ett tydligt sett visar den historiska utvecklingen och de kulturhistoriska sambanden lyftas fram: den förhistoriska centralbygden, Enköpingsåsen, sockencentrat, Vi bruksmiljö, järnvägsmiljön och småstadsmiljön längs Åsgatorna, se kartan ovan.

## Den förhistoriska centralbygden



*Blästerbrukslämningar, gravar och gravfält har en stark koppling till samhällsutvecklingen i Ockelbo under järnåldern. Tillsammans med de förhistoriska bylägena utgör de ett underlag för värdeområdena för den förhistoriska centralbygden.*

Det var mötet mellan Enköpingsåsens och Testeboåns goda kommunikationer, tillsammans med förekomsten av myrsmalm i Bysjön som under järnåldern skapade förutsättningarna för etablering av den fasta bosättning som sedan utvecklades till en centralbygd. I dagens Ockelbo visas denna utveckling genom byarna som omger Bysjön och de fornlämningsmiljöer som kan kopplas till dem.

På västra sidan av Bysjön i Fornvi, Åkerby, Åbyggeby och Ulvsta, på östra sidan i Östby samt i anslutning till Testeboån ligger ett stort antal blästerbruksplatser som kan kopplas till byarna genom sina lägen. Fornlämningsskilderna antyder att blästerbruket var områdets huvudnäring. Från Fornvis udde i Bysjön till Ulvsta sträcker sig ett närmast sammanhängande fornlämningsområde där blästerbruk framstår som den centrala, gemensamma nämnaren. I anslutning till dessa finns minst nio små gravfält med 10–20 gravar i vardera. De består av två till fyra högar, resten stensättningar. Gravfältsskilderna är anmärkningsvärd och ovanlig genom det stora antalet gravfält och deras likartade, mindre format. Flera gravar har undersökts och visat på rika gravfynd från vikingatid samt slagg. I Säbyggeby norr om Bysjön ligger Näsbacken med järnframställningsplatser och slaggvarpar. Här finns ett gravfält om ett 40-tal gravar från senare delen av järnåldern.

### Värdebärare:

- Järnframställningsplatserna med slaggvarpar och blästerbruk vid Fornvi, Ulvsta, Åkerby, Näsbacken och Östby som representerar drivkraften till att bosättningar etablerades runt Bysjön och Testeboån.

- Bystrukturen runt Bysjön med byarna Vi, Åkerby, Åbyggeby, Ulvsta, Säbyggeby och Östby som uppstod kring de förhistoriska bosättningarna.
- Bebyggelsestrukturen där byarna har utvecklats inom sina gränser och bildar tydligt avgränsningsbara enheter som omges av öppet odlingslandskap.
- De många små gravfälten från framförallt yngre järnålder som speglar samhällets sociala grupperingar och järnframställningens organisation.
- Flera blästerbruksområden av betydande omfattning, med små gravfält och platser som haft betydelse för den hedniska trosutövningen.

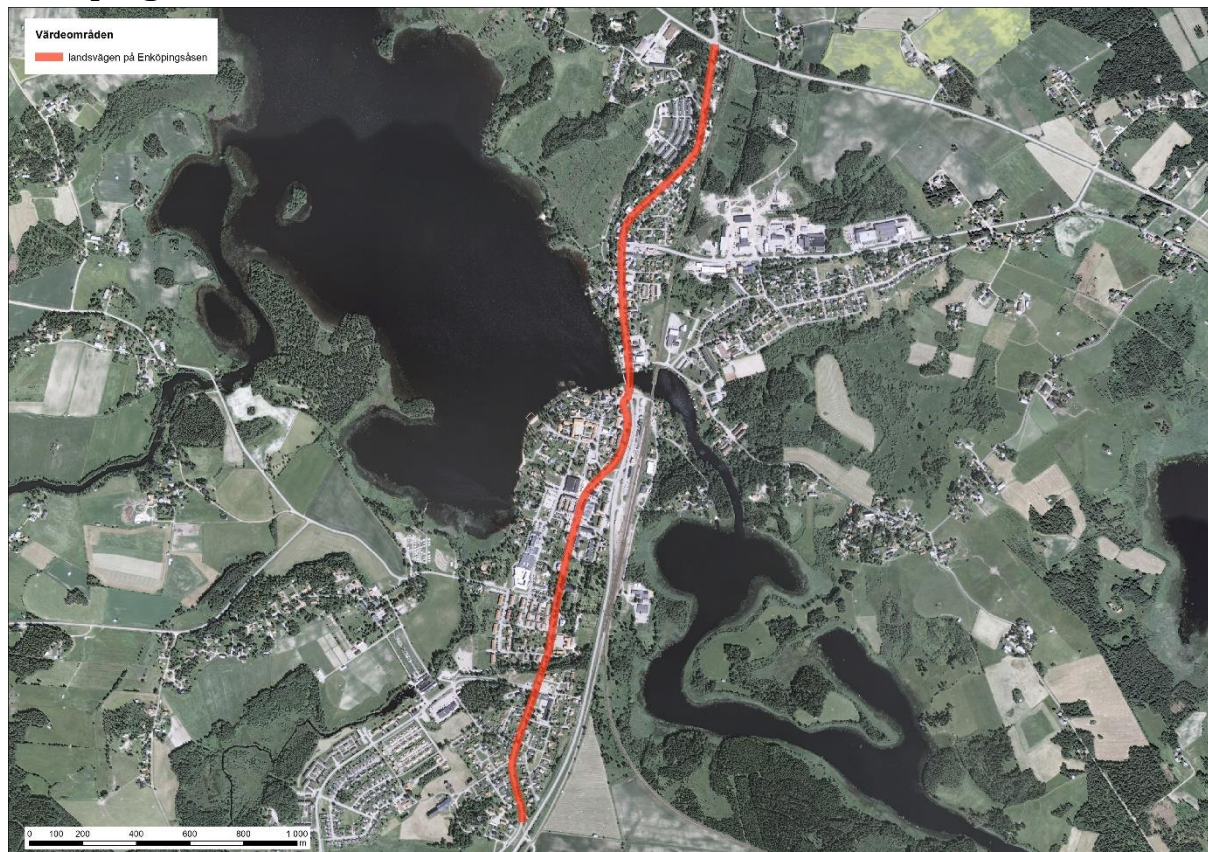


*Gravfältet i Fornvi.*



*Byarna i centralbygden är tydligt avgränsningsbara enheter som omges av öppet odlingslandskap. Åbyggeby sedd från väster.*

## Enköpingsåsen



Värdeområdet Enköpingsåsen.

En av de förhistoriska färdvägarna mellan Mälardalen och Norrland gick på Enköpingsåsen som i Ockelbo korsade Testeboåns vattenled. Det goda kommunikationsläget var en av förutsättningarna för etableringen av blästerbruket och bosättningarna i området under järnåldern – härifrån var det lätt att transportera det färdiga järnet söderut där efterfrågan fanns.

Vägar som löper på rullstensåsar eller andra naturliga höjdsträckningar hör till den äldsta typen av landsvägar, framför allt i södra delen av landet. En av dessa är Enköpingsåsen som sträcker sig från Södermanland söder om Mälaren upp till Södra Hälsingland.

Nuvarande väg 272 genom Uppland och Gästrikland, Tidernas väg, följer Enköpingsåsen i stort, men den har ofta rätats ut eller dragits om under århundradenas lopp, förutom i Ockelbo. Där ligger den kvar i sitt förhistoriska läge på Södra Åsgatan söder om Testeboån vid Sundet (väg 576) och på Norra Åsgatan norr om ån. Även broläget över ån är gammalt och visas på de äldsta kartorna över området. Den nuvarande bron är en stenvälsbro med tre valv. Som påminnelse om vägens långa kontinuitet står runstenen längs Södra Åsgatan vid Ockelbo kyrka, tillsammans med en milstolpe något söderut.

Förutom själva sträckningen bidrar den låga, småskaliga och friliggande bebyggelsen längs Åsgatorna till upplevelsen av åslandet. Bebyggelsestrukturen ger fortlöpande möjligheter till utblickar från åsen ner mot Bysjön och omgivningen.



## Sockencentrat



Värdeområdet sockencentrum. Viktiga värden är också vyerna ut mot kyrkan.

Ockelbos högresta, vitputsade sockenkyrka från 1700-talet (ombyggd efter en brand 1904) på åsens högsta punkt, strax intill platsen för den medeltida kyrkan, visar tydligt var bygdens maktcentrum har legat från medeltiden till 1900-talets början. Kyrkan är en solitär vars dominerande karaktär förstärks av läget på åsen. Kyrktornet är ett landmärke som kan ses från hela tätorten och byarna runt om. Den har en stor betydelse för landskapsbilden och upplevelsen av Ockelbo som ort.

Intill kyrkan finns kyrkogården och flera byggnader som berättar om platsens betydelse som ett sockencentrum. Längs Södra Åsgatan står prästgården (Kyrkans hus), arrendegården med sina ekonomibygnader och gamla kommunalhuset. Med sin panelarkitektur och formspråk från 1800-talets slut och 1900-talets början är de goda representanter för Ockelbos äldre byggnadskultur.

### Värdebärare:

- Kyrkans dominerande karaktär som solitär på åsen.
- De fria vyerna mot kyrkan från tätorten och byarna runt om.
- Sockencentrat med kyrka och kyrkogård samt andra byggnader längs Södra Åsgatan, fd prästgården, arrendegården och kommunalhuset.



*Vy mot Ockelbo kyrka från Åkerby.*



*Vy mot kyrkan från Södra Åsgatan i höjd med stationsområdet.*



*Kyrkan sedd från kyrkogården.*



*Gamla kommunalhuset vid Södra Åsgatan.*

## Vi bruksmiljö



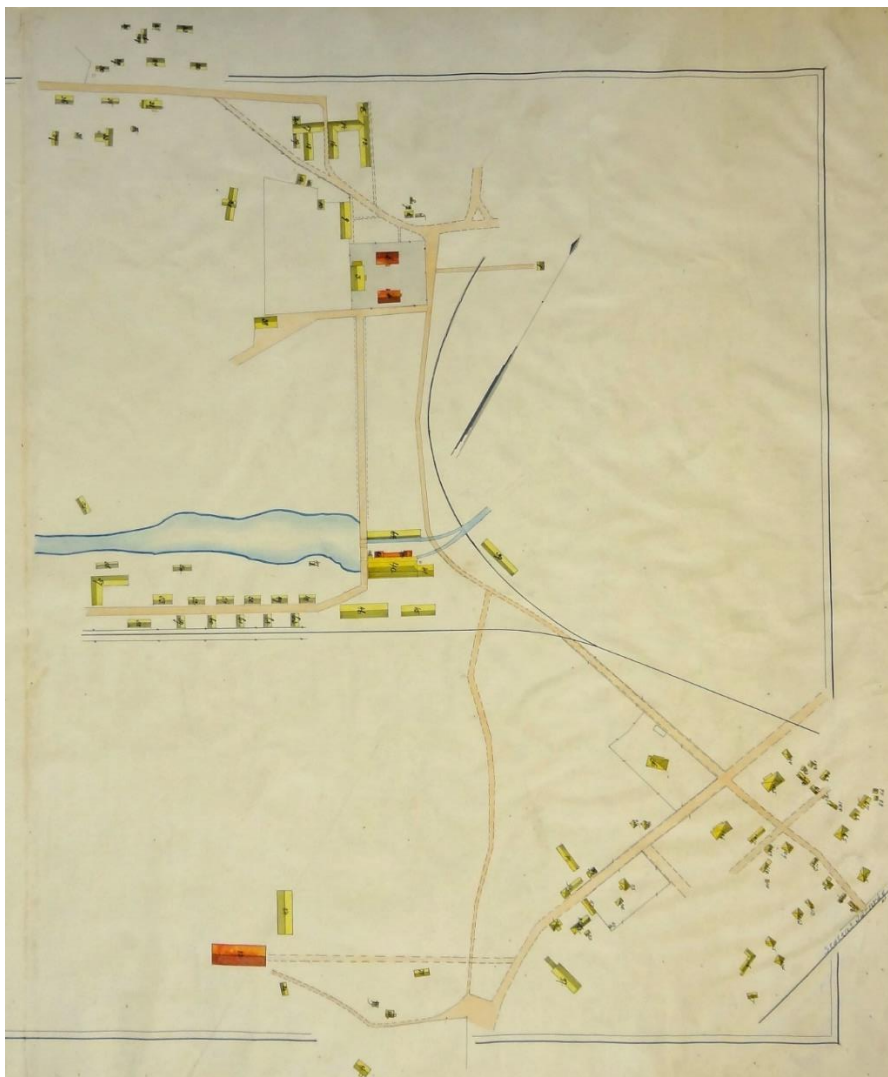
*Värdeområdet bruksmiljö.*

Den sydvästra delen av Ockelbo centralort domineras av bruksmiljön vid Vi bruk som består av flera sammanhängande delar med var sin egen karaktär. Ockelboverken grundades 1671 och växte i början av 1700-talet till regionens största bruksföretag med anläggningar i Gästrikland och Södra Hälsingland. På gamla Vi bys marker etablerades ett säteri vid 1600-talets mitt. Gårdarna i byn utplånades och istället uppfördes en herrgårdsanläggning som sedan blev brukets maktcentrum. Den nuvarande, stramt klassicistiska huvudbyggnaden ritades av Carl-Gustaf Blom-Carlsson och uppfördes i slutet av 1830-talet. Byggnaden är vänd mot sockencentrat i öster och flankeras av två

lägre flyglar med drag av rokoko. Strax bakom herrgården står en stor, rödfärgad bostadslänga i 1 ½ våning från 1800-talets mitt. I en siktlinje från herrgårdens entré, på en kulle i slutet av en allé, står en liten arkivbyggnad från 1870-talet. Fd bruksmässen i fornnordisk stil på den gamla ladugårdsbacken berättar om tjänstemännens liv på bruket. Dess högresta byggnadskropp och tornet som kan ses från centrala Ockelbo ger byggnaden en viktig roll för landskapsbilden. Intill står en tjänstemannavilla i samma stil.

Herrgården omges av en park och odlingsmarker som idag är hjärtat i Wij trädgårdar. Med flera nya trädgårdsrum, odlingar, alléer och installationer har man här skapat ett av regionens största besöksmål. De stora parkeringsplatserna med sina hårdgjorda ytor som omger trädgården påverkar något upplevelsen av parkmiljön.

Herrgårdsområdet omges av ett öppet och brukat odlingslandskap som skapar fria vyer till området. Campingplatsen vid Bysjön med dess verksamhet som inte har något historiskt sammanhang med platsen, stör sambandet med Fornvi där gravfälten och blästerplatserna till f d Vi by är belägna. Vid Testeboån finns Åkerby kvarn som har koppling till herrgårdens jordbruk.



*Karta över Vi från 1904 visar bruksområdet när industrin fortfarande är i gång och den gamla ekonomigården är på väg att flyttas till Rävbacken där bruksmässen sedan kommer att uppföras. Två byggnader är redan på plats på Rävbacken. Fotograferad karta från Kopparfors arkiv på Arkivcentrumet i Härnösand.*

Bruksmiljöns industriella hjärta är Vi valsverk från 1880-talet. Dess industribyggnad står något undångömt i suterrängen nedanför dammen i Laån. Valsverket är ett tydligt exempel på en anläggning från den tidiga industrialismen. Den tekniska utrustningen är helt komplett och byggnadens uppbyggnad speglar dess funktion. Utformningen med natursten, slaggsten, tegel, träpanel i gult och rödbrunt, stora, spröjsade fönster och tak av falsad, svartmålad plåt är typisk för tiden. På andra sidan av Laåns stensatta kanal står säteriets stora, rödfärgade träsklada. Den industriella verksamheten fortsätter idag i en sentida verkstadsbyggnad strax söder om valsverket.

Vi bruks stationshus som står mittemot valsverket är en påminnelse om Dala-Ockelbo-Norrundets järnvägs (DONJ) nedlagda järnväg. Stationshuset har tyvärr nyligen drabbats av en brand som resulterat i svåra skador. Banvallen finns kvar öster om stationshuset.



*Vi valsverk.*

Till bruksmiljön hör två bruksgator, Vigatan och Viberget. Vigatan vid dammen väster om valsverket skapades på 1790-talet. Bebyggelsen har en enhetlig och tidlös klassicistisk karaktär med rödfärgade byggnader i 1 våning utan överflödiga dekorationer och med regelbunden placering. Uthuslängorna i samma enkla stil som står i vinkel mellan bostadshusen är viktiga för helhetsmiljön.

Bebyggelsen längs bruksgatan på Viberget är mer varierad. Här finns små rödfärgade enkelstugor, större bostadslängor och en f d förvaltarbostad i två våningar. En allé och flera stora parkträd sammanbinder bruksgatan med herrgårdsparken i öster. I väster övergår den till en småskalig grusväg som kantas av äldre bebyggelse, från torp till egna hem och mindre gårdar som hör till Böle by. Här finns också några villor från 1980-talet och senare.

I början av 1900-talet flyttades brukets jordbrukscentrum till Rävbacken ovanför valsverket. Här skapades en ekonomigård med enorma byggnader i tegel, rödfärgad panel och timmer. En enkel, praktisk och tidstypisk jordbruksarkitektur präglar området. Bebyggelsen är komplett, men den har

till stora delar tappat sitt sammanhang med övriga bruksmiljön genom en omfattande bostadsbebyggelse på gårdens tidigare åkermark. Från några platser kan man dock fortfarande se bruksområdet och herrgården. Mot sydväst är landskapet fortfarande öppet. Här och var finns gamla alléträd som en rest efter ett tidigare allésystem och intill ekonomigården står ett av brukets tidigare torp.

Den enda kvarvarande byggnaden från säteriets gamla ekonomigård är ett stort, rödfärgat timmermagasin. Den har nyligen flyttats från sitt gamla läge nedanför arkivkullen till hembygdsgården ett par hundra meter närmare centrum.

#### Värdebärare:

- Herrgårdsanläggningen med rätlinjigt ordnad bebyggelse från 1700–1800-talen, park, trädgård, alléer och siktlinjer.
- Bruksmässen från 1910-talet som är ett landmärke från det omgivande landskapet.
- Det öppna odlingslandskapet runt herrgården. Åkerby kvarn.
- Vi valsverk från 1880-talet med damm, kanal och intilliggande trösklada.
- Vi bruks stationshus och banvallen efter DONJ.
- Ekonomigården med komplett bebyggelse från 1900-talets början, ett torp och rester efter alléer.
- De fria vyerna från ekonomigården över det öppna odlingslandskapet mot sydväst och de kvarvarande utblickarna mot bruket och herrgården.
- Vigatans bruksgata med enhetlig och tidlös, klassicistisk karaktär med bevarade uthus.
- Bruksgatan på Viberget med blandad äldre bebyggelse, allé och parkträd som sammanbinder bruksgatan med herrgårdsparken.
- Grusbelagda byvägen genom Böle med småskalig, äldre, varierad bebyggelse.



*Herrgården.*



*Fd bruksmässen.*



*Kvarnruinerna vid Åbyggeby kvarn.*



*Vigatans bruksgata.*



*Vibergets bruksgata.*



*Rävbacken med sina stora ekonomibyggnader.*



*Gamla alléträd och en del av gamla odlingsmarken på Rävbacken.*

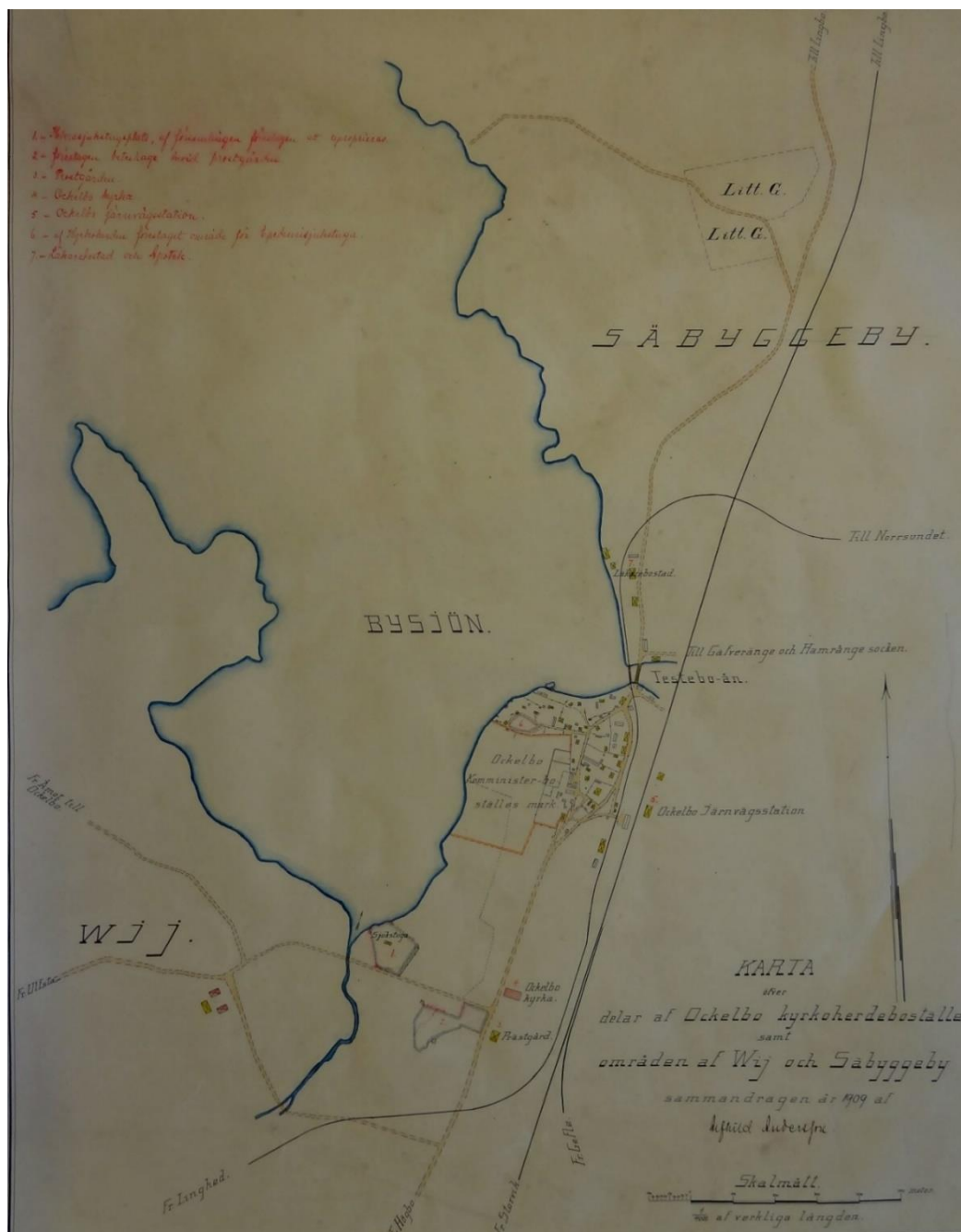
## Järnvägsmiljön



Värdeområdet järnvægsmiljö.

I slutet av 1800-talet växte Ockelbo till en viktig järnvægsknut där tre järnvægar möttes: Norra stambanan, Uppsala-Gävle järnvæg och Dala-Ockelbo-Norrsundets järnvæg (DONJ). Ett stort stationsområde för de tre linjerna anlades öster om åsen. De goda transportmöjligheterna skapade förutsättningar för nya verksamheter på orten och samhällsutvecklingen tog fart.

Stadsbilden öster om åsen domineras fortfarande idag av stationsområdet där den gamla grundstrukturen för de tre järnvægslinjerna finns kvar. SJ:s stationshus är rivet, men stationshuset för DONJ finns kvar och används delvis som vänthall. Flera rödfärgade godsmagasin för de båda bolagen finns kvar, dels vid stationshuset, dels vid Sundet. Över Sundet leder två järnvægbroar. I öster ligger SJ:s stora betongbro från sent 1900-tal, i väster på stenfundament DONJ:s smala bro på som idag används för gång- och cykeltrafik, tillsammans med banvallen.



Karta över Vi och Säbyggeby från 1909 visar de tre järnvägslinjerna genom Ockelbo. Notera också att Norra Åsgatan ännu är obebyggd förutom Läkarvillan. Fotograferad karta från Kopparfors arkiv på Arkivcentrumet i Härnösand.

Öster om spåren står järnvägshotellets annex med sin rika snickarglädje och tornet som sträcker sig över den övriga bebyggelsen. Den har sin motsvarighet i Gäveränge på andra sidan Testeboån i det ståtliga kontors- och bostadshuset som hör till f d Frankssons såg.

#### Värdebärare:

- Stationsmiljön med bevarad grundstruktur, spårrområde, banvallar, DONJ:s stationshus, godsmagasin vid stationen och vid Sundet.
- Järnvägshotellets annex och Frankssons sågs kontors- och bostadshus.
- De två järnvägsbroarna vid Sundet och DONJ:s fd banvall.



*Flygfoto över Ockelbo från 1931 visar området i när Norra Åsgatan har fått sin småstasbebyggelse och järnbruksepoken är på väg att avslutas. Foto från Samlingsportalen, Trafikverkets museer.*



*Stationshuset sett från plattformen.*



*Magasinen vid Sundet.*



*Stationsområdet med Järnvägshotellets annex sett från Södra Åsgatan.*



*Frankssons sågs bostads- och kontorshus.*

## Småstadsmiljön längs Åsgatorna



Värdeområdet småstadsmiljö.

I slutet av 1800-talet växte Ockelbo till en viktig sågverksort och under en period hade orten fem ångsågar. Testeboån blev en viktig flottningsled och hela Bysjön nyttjades som timmermagasin. Sågverksindustrin och de allt bättre kommunikationerna skapade förutsättningar för en snabb samhällsutveckling och befolkningstillväxt. Resultatet av denna utveckling kan idag framför allt ses längs den gamla landsvägen, Södra och Norra Åsgatan från Torget i söder till korsningen med väg 303 i norr. Bebyggelsen växte fram successivt med start i söder. Miljön präglas av handelshus, hantverksgårdar, småindustrier, villor, förenings- och nöjeslokaler samt byggnader av mer offentlig karaktär. Mängden av välbevarade byggnader från sekelskiftet 1900 till 1920-talet är slående.

Det är vanligt att handelshusen rymmer både lokaler och bostäder. Bebyggelsen samspelar med landsvägen genom husens placering där huvudbyggnaden med affärslokalerna står vid vägen och uthusen är placerade mot gården. Utformningen varierar, men hus med putsade fasader i ljusa färger och brutna tak, alternativt träfasader med rik snickarglädje är vanliga. Raden av husfasader bryts med jämna mellanrum upp av föreningslokaler och nöjeslokaler som ofta står med gaveln vänd mot gatan.

Genom att en stor del av bebyggelsen finns kvar och att den i ovanligt hög grad har behållit sitt äldre uttryck bildar den en förtätad småstadsmiljö som på ett påtagligt sätt berättar om livet i Ockelbo under den expansiva fasen i ortens historia.



*Kulturhistoriskt värdefull bebyggelse från småstadsepoken finns även utanför småstadsmiljöns värdeområde.*

Utöver kärnområdet har Ockelbo tätort en mängd byggnader med bevarad karaktär från 1900-talets början, från enkel panelarkitektur till 1920-talsklassicism. Ofta är det mindre bostadshus som har uppförts av hantverkare eller arbetare vid Kopparfors eller järnvägen. En sammanhållen bebyggelsemiljö finns vid Bysjön i norra Perslunda där Södra Åsgatans småstadsmiljö övergår till mer oregelbundet ordnad, småskalig trästadsbebyggelse. Vid sidan av den enklare bebyggelsen finns det i tätorten också flera mer påkostade byggnader som har varit avsedda för bolagens tjänstemän. Det främsta exemplet är Jägarvillan i hörnet av Södra Åsgatan och Vigatan.

#### **Värdebärare:**

- Småstadsmiljön längs Åsgatorna med bebyggelse från 1800-talets slut till 1920-talet med välbevarat äldre uttryck. Helhetsmiljö med många karaktärsskapande byggnader och få tillägg från senare tid.
- Bebyggelsens struktur och dess samspel med landsvägen med huvudbyggnader vid gatan och uthuslängorna på baksidan.
- Variationen i bebyggelse typer med handelshus, hantverksgårdar, småindustrier, villor, förenings- och nöjeslokaler samt byggnader av mer offentlig karaktär. Samtliga är viktiga för berättelsen om livet i Ockelbo under den expansiva fasen i början av 1900-talet.
- Variationen i material och formspråk, med både putsade fasader i ljusa färger och brutna tak samt träfasader som ofta har rik snickarglädje.
- Fd komministerbostaden vid Torget.
- Kulturhistoriskt värdefull bebyggelse från småstadsepoken i tätorten, utanför de specificerade värdeområdena.



*Norra Åsgatan sedd från bron över Sundet.*



*Läkarvillan vid Norra Åsgatan, sedd från DONJ:s banvall.*



*Husen vid Norra Åsgatan sedda från DONJ:s banvall.*



*Missionshuset vid Norra Åsgatan.*



*Småstadsbebyggelse vid stranden i Perslunda.*



*Jägarvillan vid Södra Åsgatan, utanför värdeområdet.*



*1920-talsklassicistiska villor längs Skolgatan i Perslunda, utanför värdeområdet.*

## **Bakgrund – den historiska utvecklingen i Ockelbo och Vi**

Det nuvarande Ockelbo har sitt ursprung i de förhistoriska järnframställningsplatser som återfinns i området runt Bysjön och Testeboån. Där har man bedrivit blästerbruk som är en lågteknisk, i regel forntida form av järnframställning. Gravfälten intill blästerplatserna och fynden antyder att här etablerades en fast bosättning som hade blästerbruket som huvudnäring. Med järnframställning som drivkraft koloniserades området i slutet av romersk järnålder, folkvandringstid och vendeltid. Under vikingatid var Fornvi, Ulvsta och Åkerby bygdens centrum. De tre ortnamnen är intressanta genom att de kan kopplas till hednatron och kultiskt bruk. Till framställningen av järn knöts en rad riter och trosföreställningar som speglade de olika stegen i tillverkningsprocessen.

Efterfrågan på järnet från Gästrikland fanns framför allt i Mälardalen. En av färdvägarna mellan Mälardalen och Norrland var Enköpingsåsen som i Ockelbo mötte Testeboåns vattenled vilket gjorde platsen till en förhistorisk knutpunkt med goda kommunikationsmöjligheter åt alla riktningar.

På åsen uppfördes på medeltiden en sockenkyrka. Här har det funnits en runsten (nuvarande är en kopia) som kan ses som en positionsmarkering, ett sätt att visa sin ställning och sin makt. Medeltidskyrkan ersattes 1793 av Gästriklands största sockenkyrka och området kring kyrkan utvecklades till ett sockencentrum. Kyrkan fick sin nuvarande utformning efter en brand 1904.

På markerna som tillhörde den största byn Vi skapades ett säteri i mitten av 1600-talet. Byn utplånades och ersattes av en herrgårdsanläggning. När Ockelboverken grundades 1671 blev herrgården bolagets administrativa centrum. I början av 1700-talet, under ledning av Catharina Bröms, utvecklades Ockelboverken till Gästriklands största bruksföretag med anläggningar i Ockelbo och södra Hälsingland. Herrgården användes också som huvudkontor för Hofors och Kopparbergs sågverksaktiebolag (Kopparfors) som tog över Ockelboverken 1887.

Den nuvarande herrgårdsanläggningen med park och alléer började skapas när den södra flygeln byggdes 1787 efter ritningar av Raphael Pousette. Huvudbyggnaden uppfördes åren 1838–41 efter ritningar av Carl Gustaf Blom-Carlsson.

Till bruket hörde ett stort jordbruk vars byggnader från början stod norr om herrgården, vid vägen till Viberget. I början av 1900-talet skapades en stor och rationell ekonomigård till Rävbacken och herrgårdsområdet fick en mer renodlad boende- och administrationsfunktion. På den tidigare

ekonomigården uppfördes en tjänstemannavilla och en fd förvaltarbostad från 1904 ritad av Ernst Stenhammar flyttades dit från Linghed för att användas som bruksmäss.

Markerna runt herrgården har brukats för jordbruk och trädgårdsskötsel fram till idag, först som en del av bolagets jordbruksverksamhet och sedan 2000 genom Vij Trädgårdar som har vuxit till ett av regionens största besöksmål.

Ockelboverken anlade 1797 ett järnbruk vid Laån som från början omfattade ett manufakturverk och stångjärnshammare. För de anställda vid bruket uppfördes bostäder längs två bruksgator, dels vid Vigatan intill anläggningen, dels på Viberget väster om herrgården. På 1880-talet moderniserades bruksanläggningen med ett valsverk med den senaste tekniken. I ett mediumvalsverk och finvalsverk vidareförädlades järn från bolagets smedjor. Efter det att produktionen lades ner 1933 blev anläggningen ett museum med hela den tekniska utrustningen intakt.

Från 1870-talet växte sågverksindustrin sig allt viktigare i Ockelbo. Testeboån var en viktig flottningsled och hela Bysjön användes som timmermagasin. Under en period fanns fem ångsågar på orten. Kolningsanläggningar fanns bland annat vid Fornvi. I slutet av 1800-talet utvecklades Ockelbo till en viktig järnvägsknutpunkt där Norra stambanan, Uppsala-Gävle-järnväg och DONJ, järnvägen mellan Linghed och Norrsundet, möttes. Ett stort stationsområde med stationshus, magasin och andra anläggningar och byggnader för de tre järnvägslinjerna anlades öster om åsen.

Tack vare de bättre kommunikationerna, både på järnvägen och landsvägen samt den industriella utvecklingen tog samhällsutvecklingen fart. Befolkningen växte och Ockelbo blev ett centrum för handel och annan service. Längs landsvägen på åsen växte en småstadsmiljö fram. Här etablerades affärer, småindustrier, andra serviceverksamheter, bostäder och föreningshus.

Efter 1900-talets mitt har södra delen av tätorten vuxit till ett kommuncentrum med kommunhus, skolor, vårdcentral, äldreboende, annan samhällsservice och handel. I hela tätorten har bostadsbebyggelsen förtätats med villor, radhus och flerbostadshus. Bortsett från området kring Torget har förtätningen och den nya bebyggelsen inte påverkat den småskaliga bebyggelsemiljön som präglar Ockelbo.

### Ordförklaringar

**blästerbruk, blästersmide**, lågteknisk, i regel förhistorisk form av järnframställning genom att hetta upp rostad myrmalm eller sjömalm med träkol i en blästerugn.

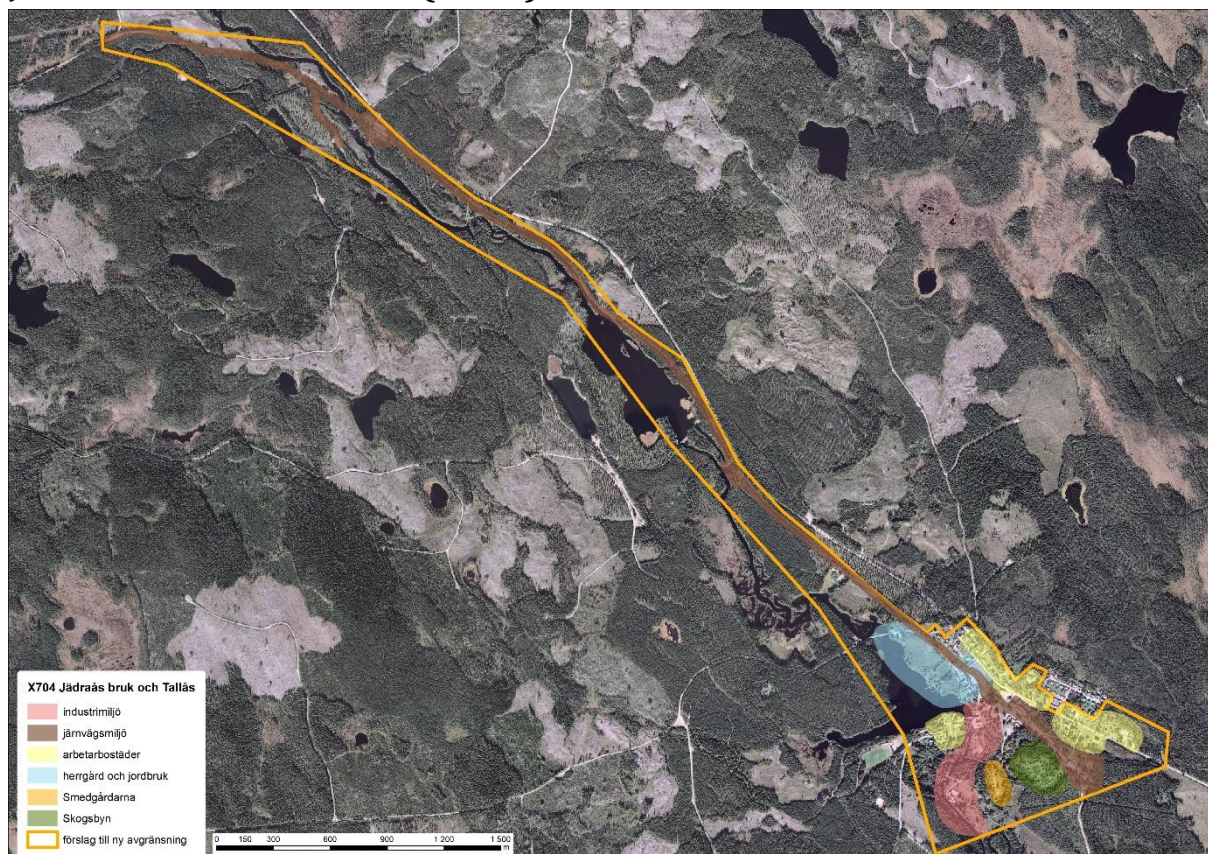
**manufakturverk**, industriell tillverkning av färdiga varor, ofta av mindre storlek. Var t ex vid ett järnbruk ett sätt att vidareförädla råvaran.

**stångjärnshammare**, ofta vattendriven smideshammare som användes för att smida ut järnstänger som var den viktiga svenska exportprodukten fram till industrialismen.

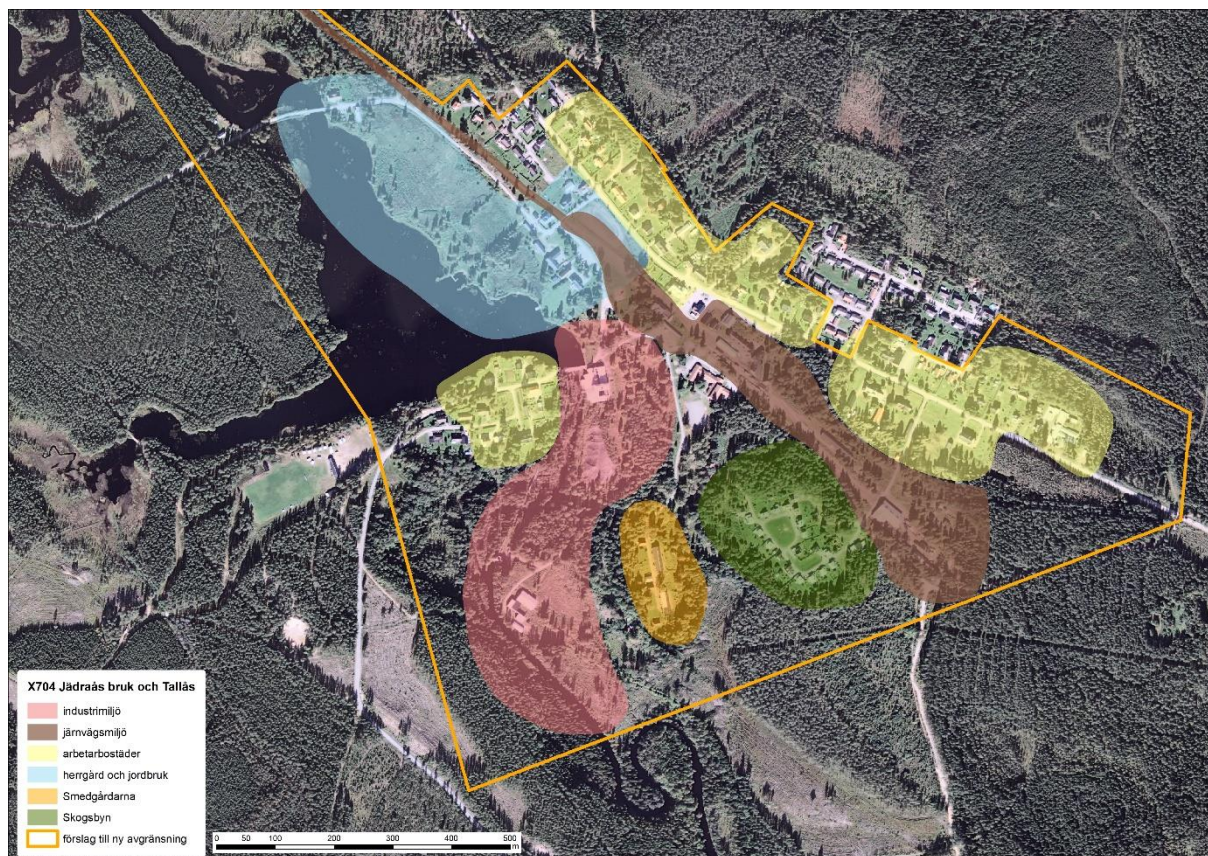
**sockencentrum**, närmiljö successivt framvuxen kring sockenkyrka och prästgård och i idealfallet innefattande sockenstuga, klockargård, fattigstuga, skolhus, tiondebod, sockenmagasin och kyrkstallar. Sockencentra har i många fall utvecklats till administrativa centralorter genom att dra till sig världsliga centralfunktioner.

Källa RAÄ Landskaps- och miljötyper 1996-08-27

## Jädraås bruk och Tallås (X704)



*Förslag till ny avgränsning av hela riksintresset med värdeområden.*



*Förslag till avgränsning i Jädraås med värdeområden.*

Jädraås industri- och stationssamhälle ligger i gränsskogen mellan Gästrikland och Dalarna drygt 2 mil väster om Ockelbo tätort. Samhället började växa fram vid 1800-talets mitt efter det att Ockelboverken anlade en masugn vid Jädraån. På 1880-talet byggdes en järnväg för timmer- och malmtransporter. Efter det att industrin lades ner på 1930-talet blev Jädraås ett centrum för bolagets skogsbruk.

### Jädraås övergripande kulturmiljökaraktär

När Jädraås etablerades på 1850-talet saknade området fast bebyggelse. Vattnet i Jädraån hade dock tidigare använts som kraftkälla av de finska nybyggarna, ortnamn som Vannamylle (Gamla kvarnen) och Pajanen (Lilla smedjan) berättar om detta.



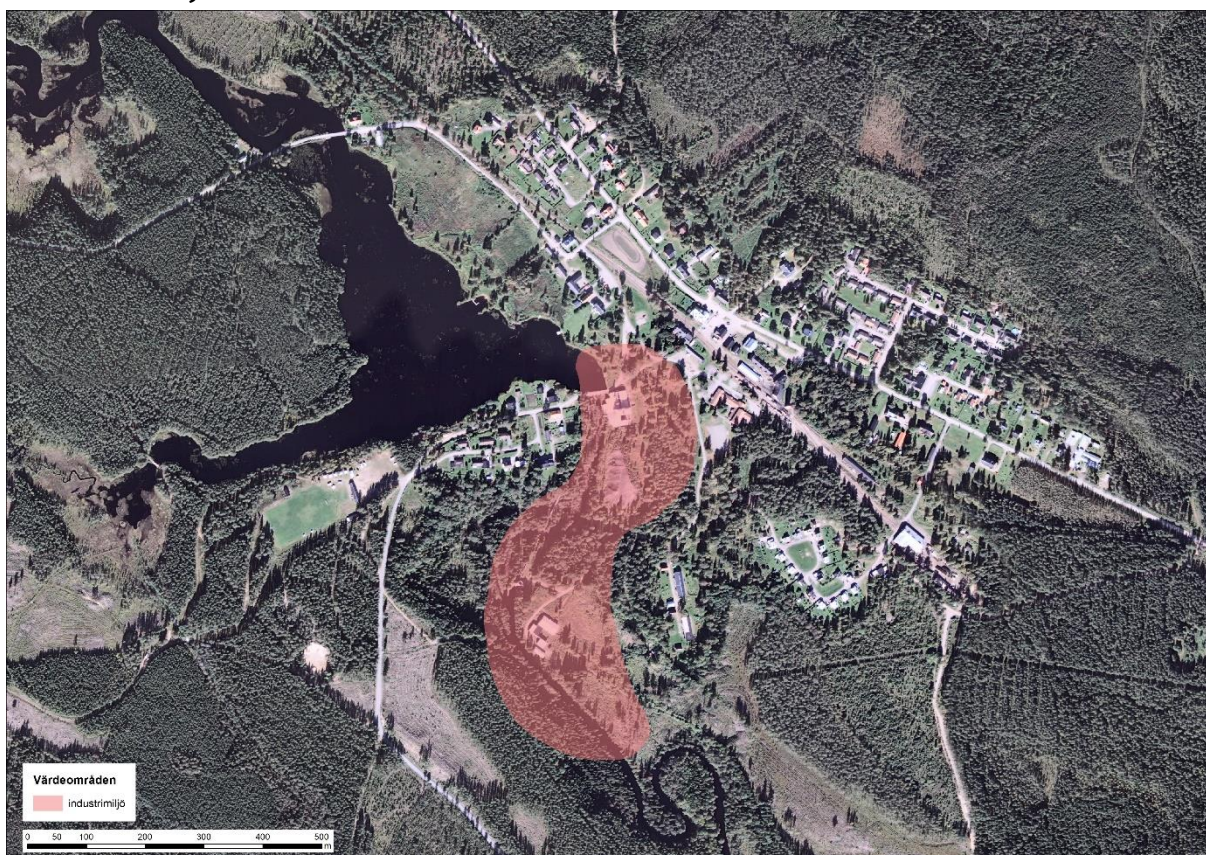
Karta över Ockelboverkens skogar från 1796 visar platsen där Jädraås etablerades på 1850-talet vid de två krökarna i Jädraån. De finska ortnamnen som är skrivna med blyerts berättar om att vattenkraften nyttjades redan av de finska nybyggarna. Fotograferad karta från Kopparfors arkiv på Arkivcentrumet i Härnösand.

Eftersom området var obebyggt kunde de olika verksamheterna placeras ut i landskapet utifrån sina krav och förutsättningar. Utvecklingen skedde etappvis och nya årsringar lades till de gamla. På så sätt har Jädraås utvecklats till en särpräglad kulturmiljö där verksamheterna bildar lätt avgränsbara värdeområden som samtidigt hålls samman av historien. Värdeområdena fungerar samtidigt som en grund för avgränsningen av riksintresset.

#### Värdebärare:

- Jädraås övergripande karaktär som ett tydligt avgränsat, isolerat samhälle som är omgivet av skog.
- Östra infarten som ger ett tydligt möte mellan skogen och samhället.
- Bebyggelsestrukturen som skapades från 1850-talet till 1950-talet med utgångspunkt i de olika verksamheternas behov.

### Industrimiljön



Värdeområdet industrimiljö.

De anläggningar och byggnader som är kopplade till järnbrukets verksamhet är samlade längs Jädraån vars forsande vatten kunde användas för kraftproduktion. Vid dammen står den storskaliga hyttanläggningen av tegel från 1914–15 med två masugnar och rostugnar med sina karaktäristiska skorstenar. Intill anläggningen ligger en stor slagghög. Lancashiresmedjan från 1905, byggd av slaggsten och tegel, står några hundra meter nedströms tillsammans med en mindre klensmedja. Grunder efter kolhus och andra byggnader och konstruktioner kompletterar miljön som har kvar en stökig industrikaraktär. Den tekniska utrustningen är delvis bevarad. Från industrihistorisk synpunkt

är miljön intressant då den visar en anläggning på tröskeln till industrialismen. Upplevelsen försvåras av en långt framskriden igenväxning som bland annat har lett till att bruksområdet delvis har tappat sin kontakt med stationsområdet.



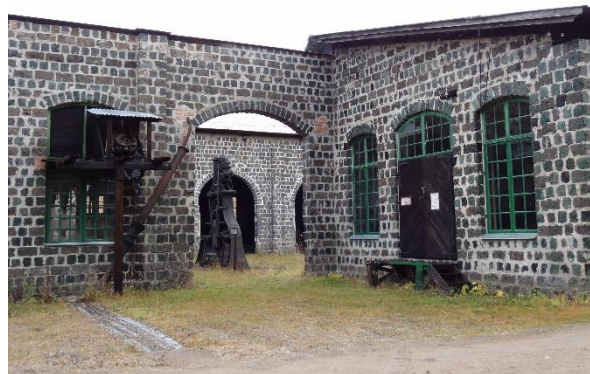
Kartan över Jädraås från 1866 visar brukets första utbyggnadsetapp med hyttan, herrgården, arbetarbostäder och jordbruk. Fotograferad karta från Kopparfors arkiv på Arkivcentrumet i Härnösand.

#### Värdebärare:

- Hyttan med masugnar, rostugnar och en stor slagghög. Grunder och lämningar efter rivna anläggningar och konstruktioner.
- Lancshiresmedjan och klensmedjan. Grunder och lämningar efter rivna anläggningar och konstruktioner.
- Jädraån med broar, dammar, kanaler, vattentuber och kraftverk.



Jädraån nedströms hyttedammen. Slagghögarna skymtar i bakgrunden.

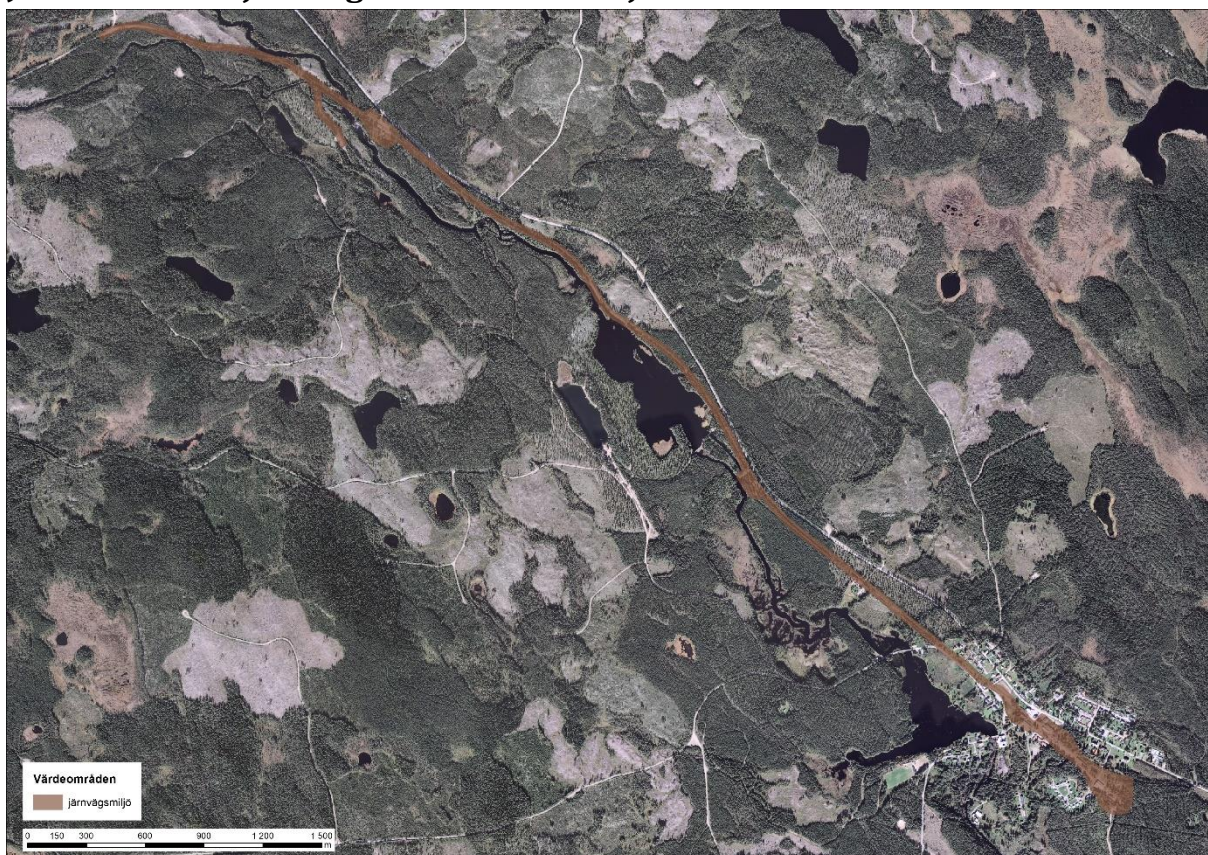


Lancshiresmedjan.



*Hyttan. Foto mot Haga.*

## Jädraås-Tallås järnväg med stationsmiljöer



*Värdeområdet järnvägsmiljö.*

I centrala Jädraås domineras miljön av det kompletta stationsområdet som växte fram från 1880-talet till 1920-talet. Alla byggnader och anläggningar hör till den smalspåriga järnvägens olika funktioner. Centrala byggnader är stationshuset med sin panelarkitektur samt vattentornet, lokstallarna och verkstäderna med fasader av slaggsten, tegel, puts och rödfärgad träpanel. Viktiga för helhetsmiljön är också de enklare byggnaderna som ofta har fasader av rödfärgad träpanel. En kort björkallé leder från herrgården till stationshuset. Spårområdet rymmer flera spår, växlar och låga, enkla perronger.



*Stationsområdet år 1905 i riktning mot Tallås. Foto från Samlingsportalen, Trafikverkets museer.*

I nordväst övergår spåren till ett enkelspår mot Tallås som är ett helt komplett, litet stationsområde med stationshus, uthus och spåranläggningar. Järnvägen går på en låg banvall och passerar flera lastageplatser i Åbo, Itranite och Pallanite. Vid spåren i Pallanite finns en väntkur och vid vattnet ett vattenkraftverk. Resterna efter de tidigare lastageplatserna är få, endast några dykdalber i vattnet, pelare sammansatta av timmerstockar som användes för att förankra timret, berättar om timmerhanteringen.

Järnvägsmiljön är mycket välkött tack vare en museiförening som ansvarar för driften av järnvägen och varje sommar kör ångtåg mellan Jädraås och Tallås.



*Fd lastageplatsen vid Itranite år 1890. Foto från Samlingsportalen, Trafikverkets museer.*



*Stationsområdet i Jädraås. Foto från spårområdet vid stationen mot Ockelbo.*

#### **Värdebärare:**

- Stationsområdena i Jädraås och Tallås med komplett bebyggelse samt fungerande tekniska anläggningar, spår mm.
- Den smalspåriga järnvägen mellan Jädraås och Tallås med låg banvall och tillhörande anläggningar. Lämnningar efter lastageplatser i Åbo, Itranite och Pallanite.



*Jädraås station.*



*Mekanisk verkstad.*



*Tallås stationsmiljö.*



*Pallanite med hållplatsbyggnaden.*



*Dammen vid Pallanite.*

## Herrgårdsmiljön med jordbruket



*Värdeområdet herrgårdsmiljö.*

Herrgården eller inspektorsbostaden var bland de första husen som uppfördes i Jädraås på 1850-talet. Den står i ett vackert läge med utsikt över ån, något avskild från arbetarbostäderna och i änden av en kort bruksgata. Jämfört med arbetarbostadsbebyggelsen i Jädraås har huvudbyggnaden en något mer påkostad utformning i tidens panelarkitektur, dock utan översvallande snickarglädje. Intill huset står två rödfärgade ekonomibygnader som hört till brukets stora jordbruk.

Själva jordbruket är sedan länge nedlagt och av den tidigare åkermarken återstår bara den öppna gräsytan mellan herrgården och Jädraåsvägen och den öppna sluttningen ner mot ån. De fortfarande öppna markerna är viktiga för förståelsen av platsens historia och för landskapsbilden.

### Värdebärare:

- Herrgårdsbyggnaden från 1850-talet och de intilliggande ekonomibygnaderna.
- De fortfarande öppna markerna som tillhörde brukets jordbruk.
- De fria vyerna över vattnet från herrgården mot hyttan och bebyggelsen på andra sidan ån.

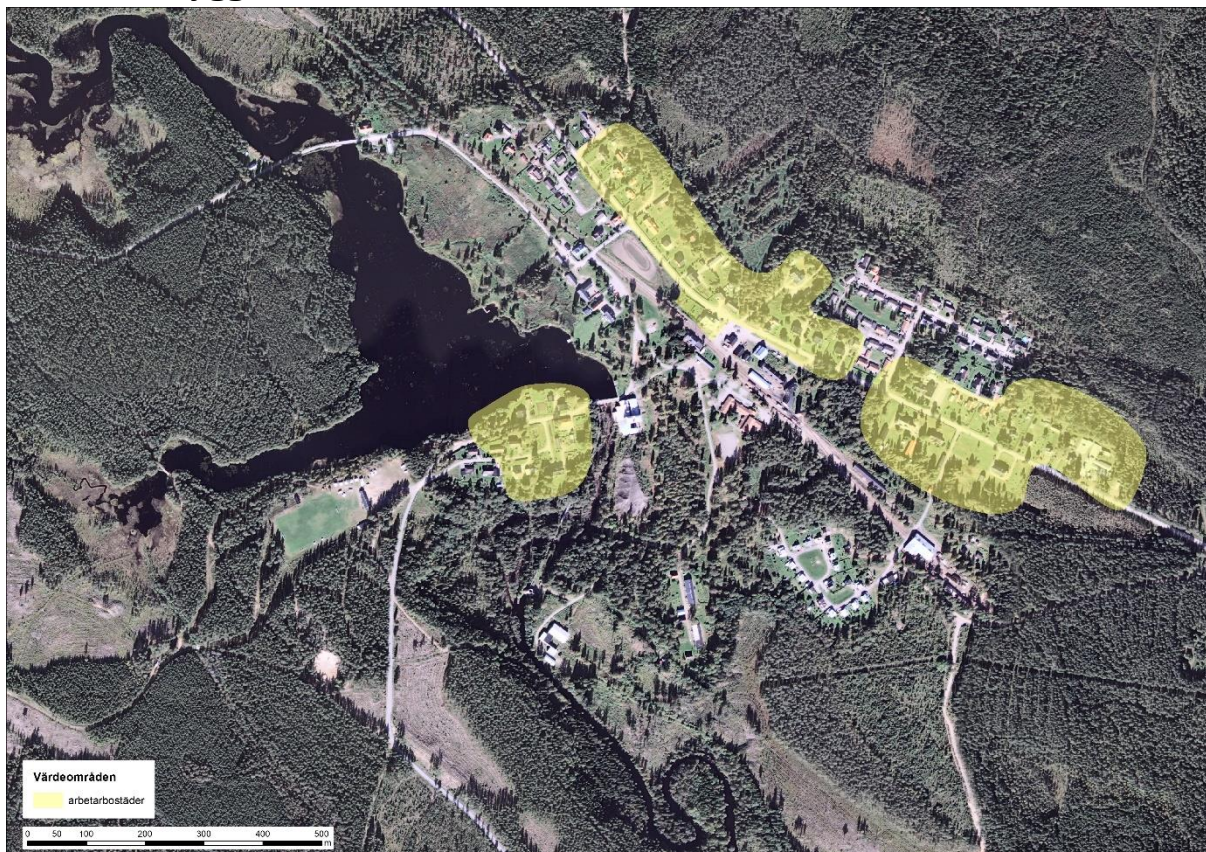


*Herrgårdssområdet med huvudbyggnaden och ekonomibyggnader sedda från andra sidan Jädraån i Haga.*



*Två av 1850-talets arbetarbostäder vid infarten till herrgårdssområdet, sedda från spåren utanför Jädraås station.*

## Arbetsbebyggelsen



*Värdeområden för arbetsbebyggelsen.*

Fram till 1950-talet uppfördes i Jädraås arbetsbostäder och tjänstemannabostäder genom bolagens försorg. Bostadsbebyggelsen har därför en direkt koppling till de tidigare verksamheterna och är en viktig karaktärsskapare och historieberättare för området. Bebyggelsen har uppförts etappvis och har ofta egna karaktärsdrag. Äldst är de fyra arbetsbostäderna vid infarten till herrgårdsområdet, Rättarbyggningen, Smedsstugan, Lilla Paris och Stockholmsbyggningen, tillsammans med masmästarbostaden i Haga och en färdstuga för malmkörare (Brogården). Från 1870-talet till sekelskiftet 1900 uppfördes de stora tvåvånings arbetarkasernerna vid Jädraåsvägen, exempelvis Tallbo. Alla dessa präglas av tidens panelarkitektur och de vänder huvudfasaden och entréerna mot vägen.

1910-talets utbyggnadsetapp med "dubbelhus" är i sin tur lätta att känna igen eftersom de vänder gavelfasaden mot vägen och har entréer på båda sidor. Karaktären är också enklare och stramare. Denna byggnadstyp finns både längs Jädraåsvägen och i Haga. Från 1920-talet finns några tidstypiska tjänstemannavillor längs Jädraåsvägen.

Bebyggelsen vid östra infarten till Jädraås har delvis en annan karaktär. Här började hantverkare och tjänstemän som inte var bolagsanställda, men vars tjänster var viktiga för att verksamheten och samhällslivet skulle fungera, uppföra bostadshus och verkstadslokaler i början av 1900-talet. I anslutning till vägen finns också andra byggnader med service- och samhällsfunktioner som f d handelsboden och gamla skolan.



*Arbetarbostäder längs Jädraåsvägen. På vänstra sidan närmast Stockholmsbyggnaden från 1850-talet, därefter 1910-talsbebyggelse. På högra sidan fd handelsboden.*



*Arbetarbostäderna i Haga sedda från Brostugan i norr.*



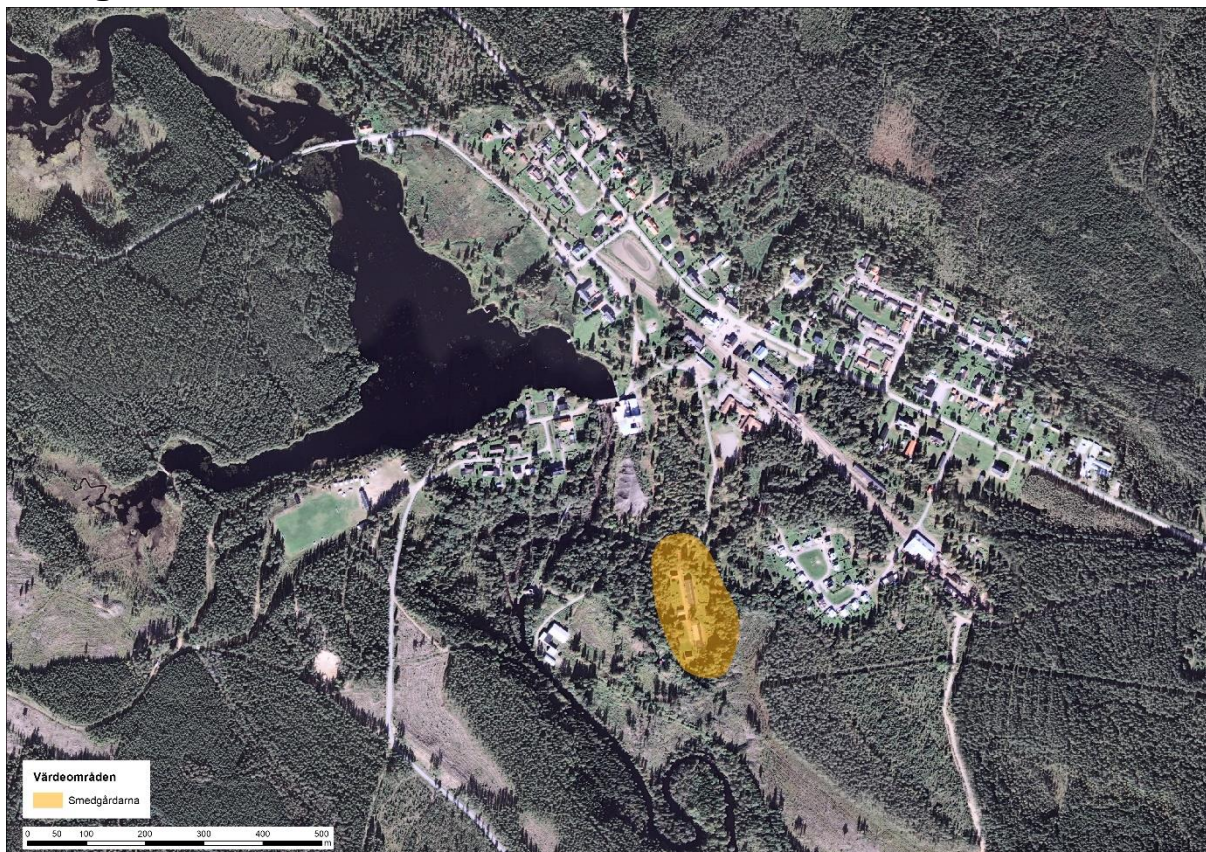
*Arbetarbostäder längs Jädraåsvägen i östra delen av samhället från 1800-talets slut. Närmast Tallbo. Notera jordkällarna.*

Bostadsbebyggelsen i Jädraås har till största delen bevarat sitt äldre uttryck trots ombyggnader och standardförbättringar vid mitten av 1900-talet. Sentida tillägg som altaner och terrasser är sällsynta. Till den genuina känslan bidrar de många uthusen och jordkällarna som finns kvar, liksom trädgårdarna som fortfarande används för odling.

#### **Värdebärare:**

- Bostadsbebyggelse från 1800-talets andra hälft till 1900-talets början i hela samhället, tillkommen i etapper och med egna karaktärsdrag. Arbetarbostäder, tjänstemannavillor samt längs Jädraåsvägen bostadshus med plats för serviceverksamheter. En stor andel av bebyggelsen har bevarat sitt äldre uttryck.
- De bevarade uthusen, jordkällarna och trädgårdarna som hör till bostadsbebyggelsen.
- F d handelsboden och gamla skolan.

## Smedgårdarna



*Smedgårdarna.*

De två Smedgårdarna från 1906 med sitt isolerade läge intill Lancashiresmedjan bildar ett eget värdeområde. De långa bostadslängorna är placerade på rad längs en kort bruksgata så att entréerna vetter mot gatan. Den enkla, repetitiva panelarkitekturen och de många bevarade uthusen är ett typexempel på den kasernliknande arbetarbostadsbebyggelse som ofta uppfördes i landets bruksmiljöer vid 1900-talets början. De har ofta rivits, men i Jädraås står husen kvar och berättar om industriarbetarnas levnadsförhållanden. Öppenheten mellan husen, avsaknaden av staket och andra privatiserande inslag förstärker det genuina uttrycket

### Värdebärare:

- Bostadslängornas placering på rad längs en kort bruksgata med entréerna mot gatan.
- Den enkla, repetitiva panelarkitekturen.
- De många, bevarade uthusen på andra sidan gatan.
- Avsaknad av staket och andra privatiserande inslag.



*Smedgårdarna.*

## Skogsbyn



*Skogsbyn.*

Omgiven av tallskogen i södra delen av Jädraås står Skogsbyn som uppfördes 1952 för Kopparfors. Målet var att locka arbetskraft med hjälp av en högkvalitativ boendemiljö. Både den genomtänkta planen och bostadshusen är ritade av Ralph Erskine. Området består av 18 enfamiljshus längs en småskalig bostadsgata som är utformad som en ögla. Husen är grupperade runt två gemensamma grönytor, village green. Gavlarna är vända mot gatan så att de privata ytorna vetter mot skogen bakom. Husen är nätta med pulpettak i olika höjder och utskjutande övervåningar. Liggande träpanel som är målad i svart och i antingen brunt, grönt, gult eller rött skapar kontrast mot de vita grundmurarna av lättbetong. Svartmålade tegelskorstenar sticker upp högt över taken.

Med sin genomarbetade arkitektur, skapad av Ralph Erskine, är Skogsbyn ett av länets främsta exempel på 1950-talets bebyggelse.

### Värdebärare:

- Den högklassiga arkitekturen som präglar bebyggelsen och som var ett medvetet försök att locka arbetskraft till Jädraås.
- Planstrukturen med bebyggelsens placering längs bostadsgatan som skapar både privata och allmänna sidor.
- De gemensamma grönytorna (village green).
- Tallskogen som omger området.



Byggnadsplanen för Skogsbyn från 1952 visar att det området var tänkt att utökas mot söder i en andra utbyggnadsetapp som inte blev genomförd.



*Skogsarbetarbostäder i Skogsbyn.*



*Skogsarbetarbostäder och Village green som är områdets gemensamma grönyta.*

## Bakgrund – den historiska utvecklingen i Jädraås

Jädraås bruk anlades 1856 av Ockelboverken för att effektivisera bolagets tackjärnstillverkning. Platsen hade flera fördelar. Jädraån hade säker vattenföring året om och avståndet till bolagets gruvor i Vintjärn var relativt kort. Tillgången till kol var garanterad genom att Ockelboverken hade rätten till de omgivande skogarna. Området saknade också fast bebyggelse, endast platsnamnet Vannamylle (Gammelkvarnen) i södra delen av området avslöjar att vattenkraften i Jädraån hade använts av befolkningen i de närliggande finnbyarna.

Utöver en för tiden modern hyttanläggning bestod den första byggnadsetappen av en inspektorsbostad (herrgården), masmästarbostad, fyra arbetarbostäder längs en kort bruksgata norr om herrgården och en färdstuga för malmkörare (Brogården).

För att säkra transporterna i det då väglösa området anlade Ockelboverken en smalspårig järnväg från Vintjärn till Jädraås. De första malmtransporterna gjordes på hösten 1881. Järnvägsutbyggnaden fortsatte 1887 efter det att Hofors och Kopparbergs skogsaktiebolag (senare Kopparfors) köpte Ockelboverken. Banan förlängdes både västerut till Lingham för anslutning till bolagets stora flottningsled i Dalarna och österut till Ockelbo med anslutning till norra stambanan. 1897 var DONJ:s järnväg färdigbyggd till Norrsundet där bolaget hade både sågverk och utskeppningshamn. Vid sidan av godstransporterna bedrevs också persontrafik, men bara i liten omfattning.

DONJ:s administration och underhåll koncentrerades till Jädraås. Stationsområdet växte med ett stationshus/kontor, vattentorn, lokstallar, magasin och verkstäder för olika typer av reparationer. Intill stationsområdet byggdes flera bostadshus för bolagets tjänstemän och arbetare. Herrgården började användas som chefsbostad. En mindre station byggdes upp i Tallås ca 5 km nordväst om Jädraås. Lastageplatser för timmer, träkol och trävaror anlades vid Åbo, Itranite och Pallanite.

Efter ägobyttet koncentrerades bolagets tackjärnstillverkning till Jädraås och produktionen breddades 1905 med en Lancashiresmedja där tackjärnet förädlades till stångjärn för att sedan bearbetas vidare i valsverket i Vi. Åren 1914–15 byggdes den nuvarande hyttanläggningen och smedjans kapacitet utökades. Hela området mellan hyttan, smedjan och stationen präglades nu av den industriella verksamheten. Ett system av linbanor och rälsbanor kopplade ihop de två anläggningarna med varandra och med kolhus, magasin mm intill stationsområdet.

För den växande verksamheten byggdes flera bostadshus i början av 1900-talet vid masugnen, smedjan och längs landsvägen. Också Jädraås som samhällsbildning utvecklades med skola, affär, café och annan service.

Efter det att Vintjärnsgruvan stängde 1928 blev järnbruket olönsamt. Hyttan lades ner 1931 och smedjan 1940. Tack vare läget mitt i Kopparfors skogar blev Jädras nu ett centrum för skogsbruket. Skogsarbetarbyn som byggdes upp i början av 1950-talet var ett försök att locka arbetskraft med hjälp av en högkvalitativ boendemiljö.

Järnvägen användes för timmertransporter fram till 1970. Rälsen revs upp förutom på sträckan mellan Jädraås och Tallås som omvandlades till en museijärnväg. Under en period på 1970-talet bedrev SLU skogsforskning på orten. Idag är turismen en viktig näring och herrgården används som hotell och vandrarhem.

Efter 1970-talet har bebyggelsen kompletterats med ett antal villor i olika delar av samhället. På 2010-talet fick Jädraås ett kortvarigt uppsving i samband med en omfattande vindkraftsutbyggnad vid gränsen mot Dalarna. Den resulterade dock inte i någon ny permanent bostadsbebyggelse.

### **Ordförklaringar**

**finnbebyggelse, finngård**, miljö kring skogsgårdar med ursprung i invandringen av savolaxfinska svedjebbrukare under 1500 och 1600-talen, med karakteristiskt läge, byggnadsbestånd och ofta även naturpåverkan.

Källa RAÄ Landskaps- och miljötyper 1996-08-27

**lancshiresmide, lancashireprocessen**, äldre metod för framställning av smidbart järn genom uppvärmning och färskning av tackjärn på en härd, s.k. härdfärskning. Som bränsle vid lancashireprocessen används träkol, som förbränns med förvärmad luft (blästring). Järnet erhålls i halvsmält form på härdens botten, tas ut och smids under hammare till ämnen, som bearbetas vidare genom valsning och smidning. Metoden togs till Sverige från England under 1830-talet.

Källa: <http://www.ne.se/lang/lancashireprocessen>

**Village green** – en öppen gemensam gräsplan centralt placerad i ett bostadsområde och ett karaktäristiskt inslag i de svenska trädgårdsstäderna. Ursprunget finns i byarna på den engelska landsbygden.