



RIKSINTRESSE: KE 46

# Halleby

Skärkinds socken  
Norrköpings kommun

*Kulturmiljöenheten 2001*



***Värdetext för riksintresse KE 46 – Halleby  
enligt Riksantikvarieämbetets beslut 1997-08-18:***

*Motivering:* Fornlämningsmiljö med välbevarat fossilt odlingslandskap där en kontinuerlig utveckling från äldre järnålder väl kan följas.

*Uttryck för riksintresset:* Områdets bebyggelsehistoria kan följas från äldre järnålderns gravfält, stensträngssystem och fossila åkermark via yngre järnåldern och medeltidens bytomt (avhyst på 1700-talet) med tillhörande gravfält fram till 1800-talet då den nuvarande herrgården på Halleby f d säteri uppfördes.

Bild på framsidan: *Vy över Halleby, mot väster. Foto, Jan Norrman, Riksantikvarieämbetet. 1991.*

*Vy över fornlämning 106, Halleby fornborg. Foto som ovan.  
Halleby säteri. Vykort från 1930. Östergötlands länsmuseum.*

## Förord

När ett område klassas som riksintresse innebär det att kulturmiljön i området har ett värde av betydelse för såväl länet, som hela landet. I Sverige finns ca 1700 riksintressanta kulturmiljöområden. Ett 90-tal av dessa ligger i Östergötland. Riksintressena ska representera hela landets historia, från stenålder till nutid. De ska åskådliggöra hur vi genom århundraden utnyttjat naturens resurser, olika tiders näringsliv och sociala villkor, byggnadsskick samt estetiska ideal.

Riksintressebegreppet lagreglerades genom införandet av naturresurslagen (NRL) år 1987. Idag skyddas riksintressena av Miljöbalken. I 1 kap 1 § fastslås att lagen ska tillämpas så att värdefulla natur- och kulturmiljöer skyddas och vårdas. Vidare i 3 kap 6 § att områden som är av riksintresse för naturvården, kulturmiljövården eller friluftslivet skall skyddas mot åtgärder som påtagligt kan skada natur- eller kulturmiljön. Länsstyrelsen har ansvar att föra ut "statens anspråk" för kulturmiljövården och kommunerna ska redovisa dessa områden i sin översiktsplan, samt ange hur riksintresset ska tillgodoses i samhällsplaneringen. Alla har ett ansvar för kulturmiljön. I Kulturminneslagen 1 kap 1 § står "Det är en nationell angelägenhet att skydda och vårda vår kulturmiljö. Ansvaret för detta delas av alla...". Riksintressen finns för flera sektorer, bl a naturvård och friluftsliv.

Syftet med denna rapport har varit att klargöra vad som konstituerar riksintresset, klarlägga riksintressets gränser samt uppmärksamma förändringar vilka kan medföra skada för kulturmiljön i riksintresset. Rapporten vänder sig till såväl länets kommuner, som hembygdsintresserade eller "kulturturister".

Projektet har en referensgrupp, där flera av Länsstyrelsens sektorer är representerade. Arbetet och sammanställningen av rapporten har utförts av Annika Toll på Länsstyrelsens kulturmiljöenhet.

Bengt Häger  
Länsantikvarie

## Innehållsförteckning

Inledning	5
Kulturlandskapet	6
Fornlämningsmiljön	7
Hallebyundersökningen	8
Den äldre järnålderns bebyggelse i Halleby	9
Halleby under yngre järnålder och medeltid	12
Halleby säteri	14
Torp och underlydande hemman	16
Byggnaderna på Halleby	16
Övrig bebyggelse i riksintresset	19
Arkeologiska undersökningar	21
Riksintressets gränser	23
Hur bevaras den riksintressanta kulturmiljön?	23
Lagar som säkerställer riksintresset	24
Vårdplaner	25
Litteratur och andra källor	27

### Bilagor:

1. Riksantikvarieämbetets fornminnesinventering
2. Utdrag ur ekonomiska kartan

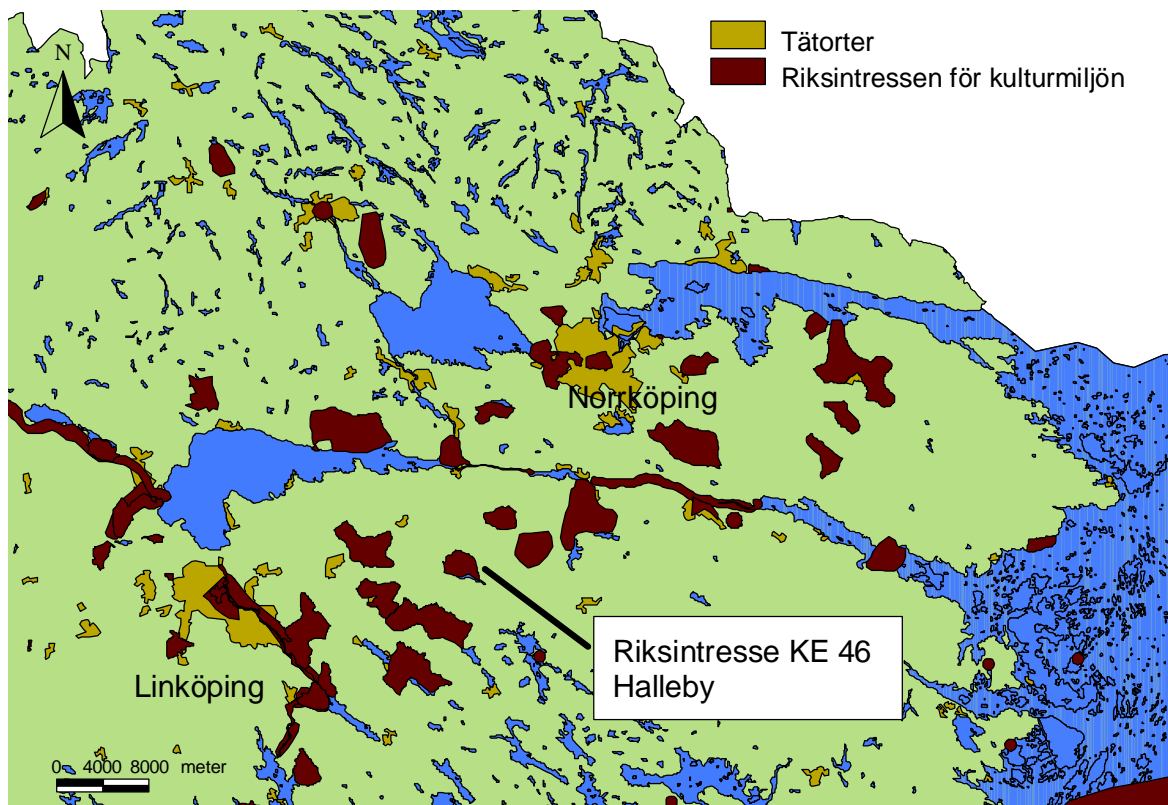
*Medgivande Lantmäteriverket 1997. Ur GSD-Ekonomiska kartan diarienummer 507-97-884.  
©Lantmäteriet, 2000. Ur GSD-Geografiska Sverigedata, Dnr: L2000/2620 E.*

## Halleby

Halleby riksintresse har ett ovanligt väl bevarat kulturlandskap från äldre järnålder. Det består av ett vidsträckt fornlämningsområde med omfattande stensträngssystem, fossila åkrar, gravfält, gravar och, vad man vet idag, minst tre bebyggelseenheter från samma tid.

Halleby är ett av Sveriges mest kända stensträngsområde, där flera vetenskapliga projekt har genomförts. Undersökningarna har gett fynd från stora delar av äldre järnålder, både i gravar och på boplatser. Bland annat har en av bebyggelseenheterna från äldre järnålder tolkats som en genom tomtutläggning reglerad by. Området har därmed stor betydelse i diskussionen om landets äldsta bybildning.

I området finns vidare gravfält från yngre järnålder, den medeltida byn Halleby och f d säteriet Halleby. Riksintresset kan således uppvisa en bebyggelsehistoria från äldre järnålder över yngre järnålder, medeltid, 1600-talets säteribildning och fram till idag.



## Kulturlandskapet

Landskapet i riksintresset är småkuperat, med uppodlade lersänkor mellan moränkullar. Höjderna har i långa tider nyttjats som hag- och betesmarker och här finns merparten av riksintressets rika fornlämningsmiljöer.

I sydöstra delen av riksintresset ligger Hallebysjön. Sjön var betydligt större före de stora sjösänkningarnas tid. Det sista arbetet med att sänka sjön slutfördes år 1923. På en udde i sjön ligger en fornborg. Öster om denna, vid Saxbacken, finns medeltida bebyggelse lämningarna. Båda dessa fornlämningar ligger på St Hermannshults ägor.



*Flygbild över Halleby riksintresse, mot sydost. I förgrunden skimtar husgrunder på Halleby gamla bytomt. På udden i Hallebysjön finns en fornborg. Foto, Jan Norrman, Riksantikvarieämbetet. 1991.*

I södra delen av riksintresset, väster om Hallebysjön, ligger Halleby f d säteri. Gården har en karaktäristisk mangårdsbyggnad från år 1874 och flyglar från slutet av 1700-talet. Till gården hör också ett antal arbetarbostäder. Flera av de torp som en gång fanns på Hallebys ägor har numera försvunnit. Inom säteriets ägor fanns år 1685 sju torp, jämte gårdarna Myrhagen, Nysätter, Hagsätter och Helgesätter och år 1843 fanns tio torp jämte ovan nämnda gårdar. De flesta torpen låg i riksintressets norra del.

I en hagmark ca 600 meter nordost om Halleby gård ligger Halleby gamla bytomt. Husgrunderna från byns äldre bebyggelse är mycket tydliga (fornlämning 172). I hagmarker ca 700 meter norr om Halleby gård ligger det inom arkeologin så uppmärksammade fornlämningsområdet från äldre järnålder.

I norra delen av riksintresset, vid fornlämning 115, finns ett större grustag. Grustaget har nyttjats under långa tider och stora delar av gravbeståndet på gravfältet har försvunnit genom åren. Terrängen bär tydliga spår av grustagning. Det som återstår av gravfältet är idag mer eller mindre igenvuxet.

I nordöstra delen av riksintresset finns ett större område med planterad skog.

Norr om Halleby möts vägarna från Skärkind och Gårdeby och fortsätter söderut förbi Halleby gård mot Askeby-Örtomta.

Förr löpte järnvägen mellan Norsholm - Bersbo genom området, med en hållplats vid Halleby. På flera ställen i landskapet syns spår av banvallen. Halleby stationshus, som låg ca 300 m väster om Halleby gård, är flyttat till Järnvägmuseet i Valla, Gamla Linköping.

## **Fornlämningsmiljön**

Få lokaler har i diskussionen om det äldre kulturlandskapets framväxt haft sådan betydelse som Halleby fornlämningsområde. Under 1960-talet genomfördes här flera kulturgeografiska och arkeologiska undersökningar och det är framför allt den äldre järnålderns bebyggelseutveckling som kartlagts i studierna. Dessa studier får idag anses som klassiska inom forskningen av vårt äldre kulturlandskap och har i sin tur givit upphov till flera andra vetenskapliga projekt om stensträngsbygden i Östergötland, t ex Fläret i Askeby sn.

Den övervägande delen av fornlämningsbeståndet inom riksintresset härrör från äldre järnålder. Sammanlagt finns mer än 11 km stensträngar, 14 gravfält med mer än 360 gravar, ett 25-tal stensättningar och tre eller fyra boplatser, samt två skärvstenhögar. Boplatserna undersöktes vid ovan nämnda projekt och ligger i det rika stensträngsområdet norr om Halleby gård. Vidare finns en fornborg i riksintressets sydöstra del.

Gravfälten ligger i anslutning till den äldre järnålderns boplatser och de flesta har en uttalad äldre järnåldersprägel. Gravarna utgörs till största delen av runda, ofta vida och flacka stensättningar med mittpartier, kvadratiska stensättningar och resta stenar, dvs kombinationer som brukar tidfästas till äldre järnålder. Enbart ett par gravfält ger enligt B Vinberg (1982) intryck av att kunna ha använts fram under yngre järnålder. Det ena är gravfältet Jungfrukullen, väster om Hallebysjön, bestående av mindre övertorvade runda stensättningar (fornlämning 133). Det andra är det stora gravfältet fornlämning 123, ca 800 m norr om Halleby gård, som överlagrar en äldre boplatser.

Inom riksintresset finns fem registrerade bytomter - Halleby gamla bytomt, Myrhagen, Nysätter, Kallhammar och fornlämning 196, de två sistnämnda är torplämningar. På Saxbacken, i riksintressets sydöstra del, finns medeltida bebyggelselämningar (fornlämning 280).

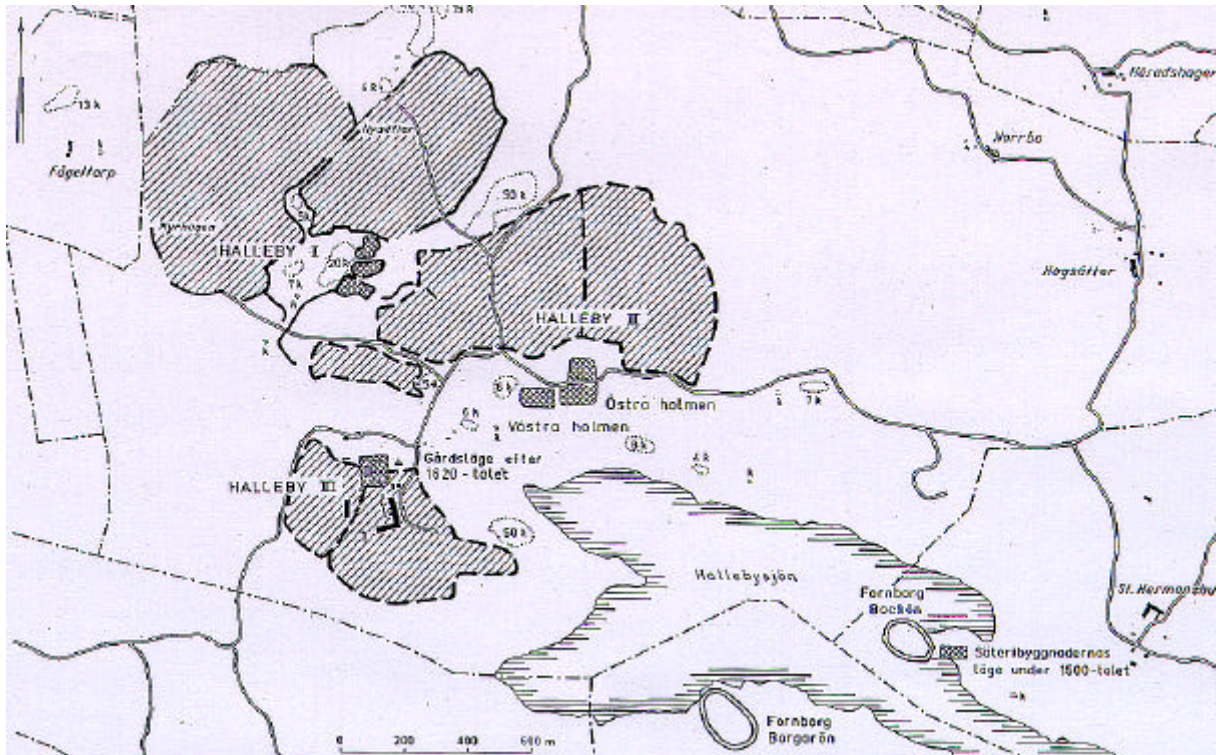
Enligt Bengt Cnattingius har förmodligen Östergötlands äldsta kungsväg mellan Linköping och Vikbolandet gått över Halleby förbi det rika gavfältet fornlämning 115, i norra delen av riksintresset. Han nämner vidare att ”i skogen väster om gravfältet ligger vägen kvar ännu i form av en smal ridstig, som nu ser ut som ett dike” (Cnattingius, 1930). Hålvägen finns ej registrerad i fornlämningsregistret. Oavsett detta möts viktiga vägar vid Halleby. Norr om Halleby gård möts vägarna från Skärkind respektive Gårdeby, för att fortsätta söderut förbi Halleby gård, därefter västerut mot Askeby-Örtomta. De två förstnämnda vägsträckningarna återfinns på kartorna från 1685 och 1843. Det är inte omöjligt att de till vissa delar kan följa en forntida led. Vägen mot Askeby - Örtomta går däremot i det äldre kartmaterialet mot nordväst, förbi torpet Myrhagen, och fortsätter västerut.

### **Hallebyundersökningen**

Undersökningarna i Halleby ägde rum 1964-65 och 1968-70. Den första etappen genomfördes i samarbete mellan Kulturgeografiska institutionen och Arkeologiska institutionen i Stockholm under ledning av Sven-Olof Lindquist och Evert Baudou, medan andra etappen genomfördes enbart av Evert Baudou. Arbetet finns presenterat i två avhandlingar - Det förhistoriska kulturlandskapet i östra Östergötland (1968) av Sven-Olof Lindquist och Arkeologiska undersökningar på Halleby (1973) av Evert Baudou. Resultaten från Halleby bildade underlag för den första egentliga beskrivningen av kulturlandskapets utformning och utveckling under järnåldern. Projektet inspirerade senare till ytterligare en studie och avhandling om den äldre järnålderns kulturlandskap, denna gång i stensträngsområdet vid Fläret, ca 6 km sydväst om Halleby. Denna studie av Mats Widgren har bl a publicerats i hans avhandling *Settlement and farming systems in the Early Iron Age* (1983).

Hallebyundersökningen gav upphov till en intensiv diskussion då de båda undersökningsledarna drog olika slutsatser av materialet, främst i fråga om dateringen av stensträngarna. Lindquist menade att man inom stensträngsområdet kunde belägga bebyggelse från 200-600-talet och att de stensträngar i form av fägator och hägnader kring åkrar var samtida med boplatserna. Lindquist ansåg vidare att materialet visade en reglerad tomtutläggning i början av 600-talet. Evert Baudou, som stod för den arkeologiska undersökningen av boplatserna i Halleby, hävdade däremot att hägnaderna saknade samband med bebyggelsen och att det arkeologiska materialet inte uppvisade några belägg för en tomtutläggning. Han ansåg att stensträngarna var tillkomna långt senare, under medeltid eller yngsta järnålder. Sedan Hallebyundersökningen slutfördes har dock undersökningsverksamheten i Östergötland ökat markant och flera exempel har daterat stensträngarnas användningsperiod till perioden ca 2 - 500 e Kr.

Lindquist delar in Hallebyområdet i tre olika bebyggelseenheter - Halleby I, som är den äldre järnålderns bebyggelse i det rika stensträngsområdet norr om Halleby gård, Halleby II som är Halleby gamla bytomt (fornlämning 172) och Halleby III, där Halleby säteri legat sedan åtminstone 1621. Det är inom Halleby I som de arkeologiska undersökningarna har genomförts. Bilden nedan är hämtad ur Lindquist avhandling från 1968.



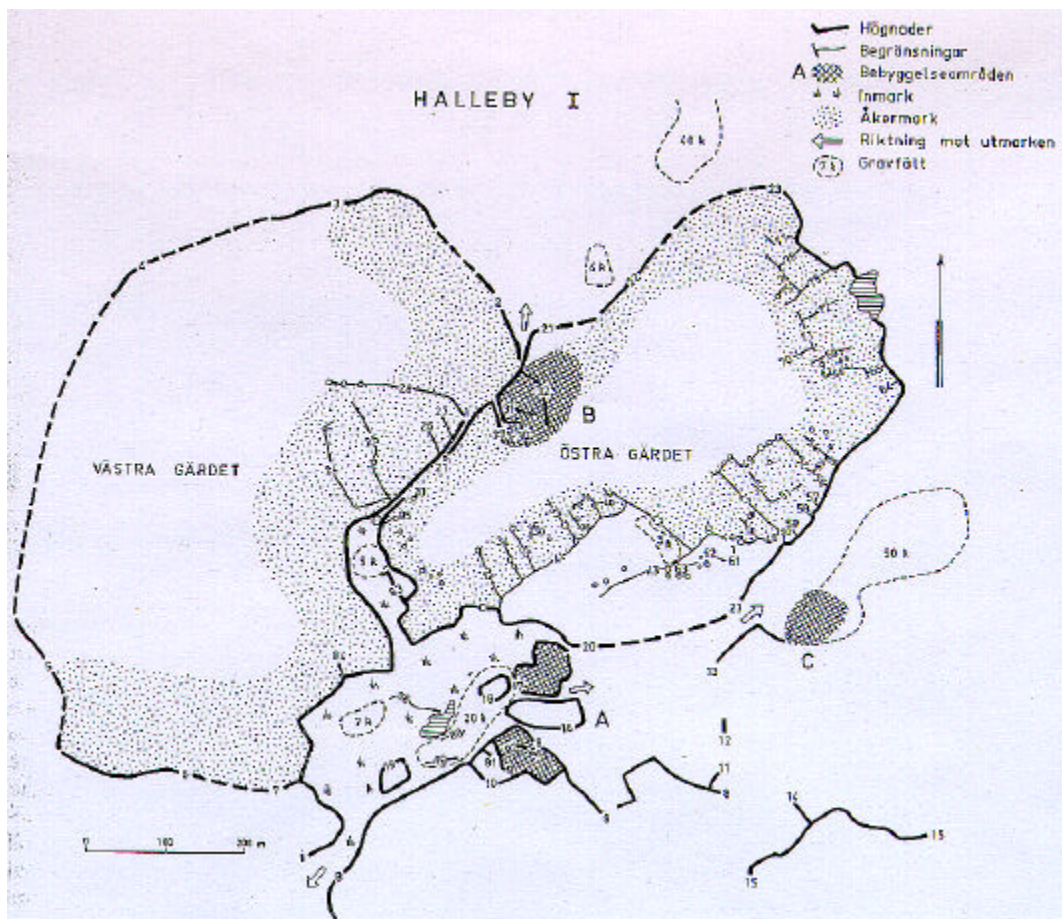
*Sammanfattning av kulturlandskapet vid Halleby, enligt Lindquist . Bilden hämtad ur Lindquist, 1968.*

## **Den äldre järnålderns bebyggelse i Halleby**

I Halleby finns ett ovanligt rikt och koncentrerat fornlämningsbestånd från äldre järnålder. Tack vare den omfattande Hallebyundersökningen har man också lokaliserat och undersökt boplatser från tiden. Dessa brukar annars ligga väl dolda i marken.

Lindquist anser det möjligt att urskilja tre boplatssområden från äldre järnåldern, inom det som han kallar Halleby I. Dessa bebyggelseenheter benämner han A, B och C (se bild ). Enheterna har tillsammans bestått av fyra gårdar. Bebyggelsen har varit belägen på eller invid gårdarnas inmarker - åker och äng - som är inhägnade av stensträngar. Därifrån leder fägator ut mot betesmarken på utmarken.

Inom den del av Halleby I som Lindquist undersökte, dvs bebyggelseenhet A (fornlämning 286), har tre av stensträngar avgränsade tomter framkommit. I den södra finns enligt kartmaterialet sammanlagt 8 husgrunder, i den mellersta 1 husgrund och på den norra tomten 7 husgrunder.



*Halleby I, enligt Lindquist, 1968. Bilden hämtad ur Lindquist, 1968, samt kompletterad med fornlämningsnummer i detta arbete.*

Fyndmaterialet ger dateringar från tiden strax efter år 0 och sträcker sig fram till ungefär 700 e Kr. Någon gång under perioden 400 - 475 e Kr ödelades gårdarna under ett 10-15 år långt skede. Därefter återupptogs bebyggelsen på nytt i form av nykolonisation av boplats A och sannolikt också boplats B. Boplats C övergavs och överlagras av ett yngre gravfält.

Ett av de viktigaste resultaten av undersökningen menar Lindquist är att det skett en reglering av gårdstomterna inom boplatz A. Detta har skett under tidsperioden 650-700 e Kr och omfattar två befintliga gårdar, samt utstakning av en ny tomt på ett tidigare obebyggt område. Detta har senare ifrågasatts av flera forskare (Baudou, 1978, Vinberg, 1983, Widgren, 1983).

Baudou fortsatte undersökningarna inom bebyggelseenhet A, framför allt i den norra tomten. Här påträffades rester av bebyggelse på sju platser, spår efter en tidig järnframställning samt gravar. Fyndmaterialet inom denna yta ger en säker datering om att bebyggelse funnits under 3-700-talet, kanske också ett par hundra år tidigare.

De undersökta boplatserna behöver inte nödvändigtvis vara de enda från äldre järnålder i Hallebyområdet. Björn Vinberg har påpekat att bebyggelsen sannolikt är spridd över hela Halleby under äldre järnåldern (1983).



*Stensträng vid Halleby. Foto ur Östergötlands läns museums arkiv.*

Det kan vara på sin plats att även nämna Mats Widgrens senare studie i stensträngsområdet i Fläret, Askeby sn. Widgren menar att stensträngsbyggandet etablerades under första århundradet e Kr, som ett resultat av att arealen uppodlad mark och betesmark kraftigt ökade.

Grundvalen för odlingsexpansionen skulle vara införandet av enskifte och åkrarna har genom kreatursgödsling tillförts näringsämnen från äng och betesmark. Gården och betesmarker utnyttjades gemensamt av ett flertal olika gårdar, som trots gårdarnas spridda läge utgjorde ett ”hägnadslag”.

Enligt Widgren nådde markexploateringen under 3-400-talen en topp och ett mycket öppet landskap skapades. Detta ledde förmodligen till en överexploatering av odlingsbar mark, medan djurbesättningen inte ökade i samma utsträckning och därmed inte tillgången på gödsel. Kring 500-talet visar sig detta i en kris där obalansen mellan åkerbruk och boskapsskötsel blir uppenbar. De närmaste århundradena följde därför en tillbakagång i agrar produktion. Under 7-800-talet skedde en återhämtning, förmodligen i samband med att ett nytt odlingssystem utvecklades. Detta innebar att de gamla gårdarna så småningom övergavs och ägorna splittrades upp i de historiska territorium vi kan se än idag. Med andra ord flyttade gårdarna till de bylägen vi känner från historisk tid.

Detta resonemang kan mycket väl överföras på Halleby. Halleby och Fläret uppvisar stora likheter i fornlämningsbeståndet och båda lokalerna har ett tydligt brott i bebyggelsekontinuiteteten någon gång under 4-500-talet. Halleby I överges slutgiltigt omkring 700 e Kr.

### **Halleby under yngre järnålder och medeltid**

När de boplatsslägen som anlagts under äldre järnålder överges i början av 700-talet flyttar gårdarna förmodligen till platsen för Hallebys historiska bytomt, av Lindquist benämnd Halleby II. Här finns, på ömse sidor om vägen mot Gårdeby, 22 husgrunder, 5 källargrunder och 1 brunn (enligt fornminnesinventeringen, fornlämnning 172).



*Lämningar efter husgrunder vid Halleby gamla bytomt. Foto, Jan Norrman, Riksantikvarieämbetet. 1991.*

På en karta från år 1685 redovisas fyra frälsehemman på Halleby bytomt (se sid 15). Bebyggelsen fanns kvar fram till 1700-talet, då byn avhystes. Enligt det skriftliga materialet har Halleby i äldre tider varit delad i två bytomter - Östra holmen och Västra holmen. Östra holmen anges som den plats där bebyggelse fanns kvar fram till 1700-talet. Var den Västra holmen låg är inte klart belagt i de historiska källorna. Lindquist anser att den låg strax intill Östra holmen, alltså inom Halleby gamla bytomt. Detta har emellertid ifrågasatts och Vinberg menar att Västra holmen mycket väl kan vara den plats där säteriet uppfördes. Här kan redan under yngre järnålder ha uppstått en bebyggelse (Vinberg, 1983). Det stämmer i så fall väl överens med det gravfält av yngre järnålderskaraktär som ligger ca 400 m öster om gården (fornlämning 133). Med tanke på att Hallebysjön har sänkts kraftigt (på kartan från 1685 går strandlinjen alldeles söder om bebyggelsen vid Halleby bytomt) är det inte omöjligt att bebyggelseenheter på Halleby gamla bytomt och platsen för säteriet låg på två "holmar".

Halleby skrivs i äldre tider Haleby, där förleden "Hale" tolkas som "svans" - ett uttryck för en långsmal marksträckning. Efterleden -by tillhör den grupp av ortnamn som allmänt anses kan ha tillkommit under yngre järnålder.

Halleby omnämns tidigast år 1292 i ett intyg som biskop Lars utfärdade om herr Svantepolks byte av jord med hospitalet i Norrköping. År 1350 finns ytterligare ett dokument där Halaby och Härmannshult nämns som byar. Samma år tilldömde riksdrotset Nils Turesson Bielke Hallaby, Härmannshult och Stockezäter åt Ingemar Ragnoszoon. Ägorna hade vid ett tidigare tillfälle orätt innehafits av herr Knut Folkseon, som erhållit godsen genom att Ingemar utan laga förfall skulle ha uteblivit från ett av kung Magnus Erikssons krigståg och därmed förlorade sina gods åt Knut. När det senare styrktes att Ingemar varit sjuk vid tillfället och istället hans son varit i kungens tjänst, så återdömdes gårdarna (Ridderstad, 1917).

År 1308 utfärdade hertigarna Erik och Valdemar ett skyddsbrev för Linköpings domkyrka och dess egendomar, daterat från Skärkinds kungsgård. Det är ovisst var denna kungsgård låg, om den överhuvudtaget har funnits. Traditionen har velat förlägga kungsgården till Hermannshult eller Halleby.

Om Halleby berättas vidare att sedan de båda hertigarna Erik och Valdemar bragts om livet av sin bror, kung Birger, vid det s k Nyköpings gästabad reste sig hertigarnas anhängare mot kungen. De samlades på Halleby för att invänta hans ankomst. Kungen försökte kväva upproret i Skärkind, men han måste fly undan de uppretade angriparna. Widegren nämner i sin beskrivning över Östergötland (1817) att "år 1318 kom konung Birger med sitt folk att intaga Halleby" (Widegren hänvisar till Lagerbrings Svea rikets historia, men uppgiften anses vara osäker).

Halleby omnämns åtskilliga gånger under 13-och 1400-talet och under sistnämnda århundrade framträder en släkt, som gör konsekventa förvärv av gårdar och jord i Västra holmen. En av huvudmännen för släkten omtalas som häradshövding i Skärkinds härad, Olof Magnusson.

I början på 1500-talet är Jöns i Halleby den störste jordägaren, huruvida denne är av samma släkt som Olof Magnusson framgår inte. Under alla förhållanden bör han ha varit i besittning av hela eller största delen av det gårdskomplex som tidigare varit i Olofs ägo. Jöns i Halleby var med i den delegation som 1520 dagtingade med kung Kristian och 1529 sändes han av Gustav Vasa på liknande uppdrag till de upproriska västgötarna och smålänningarna. Jöns förärades på grund av sina insatser en adelstitel under namnet Ållongren och Halleby blev frälseäteri 1529 (Linguist, 1968).

Enligt Almquist (1947) bör de första säteribyggnaderna ha uppförts omkring 1620, på den nuvarande platsen. Läget framgår av den tidigare nämnda kartan från år 1685. I beskrivningen till denna karta finns en notis som berör läget för den äldsta sätesgården. Här anges nämligen att ”gården säges fordom hava legat på en holme som med sjö och kärr omgiven är”. Lindquist föreslår att denna plats ska ha legat strax öster om Bockön i sydöstra delen av riksintresset, där tre terrassanläggningar kan urskiljas. Före sjösänkningarna var platsen en udde och Bockön strax väster därom en ö. Lindquist nämner vidare att uddens förbindelse med fastlandet har förhöjts genom att man byggt en vägbank, den enda förbindelsen mellan bebyggelseplatsen och fastlandet. När gården sedan flyttades på 1620-talet, till nuvarande plats, förlades den centralt i förhållande till inägorna (Lindquist, 1968).

Vinberg (1983) har emellertid ifrågasatt detta och menar att det är möjligt att terrasserna har haft anknytning till den medeltida sätesgården, men att det sannolikt är bebyggelse lämningarna på Saxbacken (fornlämning 280) som givit upphov till traditionen. Här finns minst tre husgrunder av medeltida karaktär och traditionen berättar att det funnits ett slott eller en borg på kullen. Författaren påpekar dock att båda platserna ligger utanför Hallebys ägor, på St Hermannshults mark. Enligt sägnen skulle gården Hermannshult under långliga tider ha tillhört samma bondesläkt, vilken ansåg sig härstamma från Folkungasläkten.

## **Halleby säteri**

År 1685 vet vi från det äldsta kartmaterialet med säkerhet att säterigården låg på den plats där den nu är belägen. Gården ägdes då av landshövding Axel Lillie och från ca 1700 av hans måg Karl Filip Sack. Vidare tillhörde Halleby riksrådet Karl Gustaf Tessin genom förre ägarens dotter Ulrika Lovisa Sparre. Förmodligen var det Tessin som på 1730-talet uppförde den äldre mangårdsbyggnaden, som efter en genomgripande renovering brann sommaren 1872.

Efter några ägobyten såldes egendomen år 1785 till översten Natan Fredrik von Schewen. Under von Schewens tid uppfördes mangårdens båda flyglar. Denne ägare anlade också en park, väster om mangården.



År 1825 övergick Halleby till Fritz Woffelt mot en köpesumma av 39 000 rdr. Efter ett flertal ägobyten under 1800-talet övergick Halleby, genom ett arv, till Niklas Fosser som på 1870-talet uppförde den mangårdsbyggnad som finns idag. Idag ägs gården av Jan-Åke Andersson och Halleby har varit i släktens ägo sedan 1970.

### **Torp och underlydande hemman**

Enligt den äldsta kartan över Halleby år 1685 framgår, förutom säteriet, också följande torp och gårdar: På Halleby gamla bytomt (fornlämning 172) finns fyra hemman markerade, liksom ett hemman vardera i Myrhagen (fornlämning 314), Nysätter (fornlämning 313), Hagsätter och Helgesätter (fornlämning 379). De två sistnämnda ligger utanför östra gränsen för riksintresset. Därtill kommer sju torp, Kallhammarstorp (fornlämning 187), Spångstorp i nordväst (ej markerat i fornlämningsinventeringen), Norrbotorp (fornlämning 196), Fiskartorp (ej markerat, låg ca 300 m nordost om bebyggelsen vid Lund) och längs gränsen i norr finns Spångetorp, Jordebrotorp, Hagtorp och Hallstorp.

På en karta från år 1843 framgår att på den avhysta bytomten kvarstår endast fyra ekonomibyggnader. Myrhagen har också avhysts och kallas i handlingarna enbart Myrhagsgårdet, även här finns en ekonomibyggnad. Nysätter finns kvar med sammanlagt sju hus på byggningstomten, liksom Lund med fem hus, ett boningshus och de fyra övriga som flyglar åt öster. Hagsätter och Helgesätter finns också kvar. Torpen har utökats till sammanlagt elva. Förutom de tidigare nämnda redovisas nu också Grönlöten (som fortfarande finns till namnet), Stora Norrbo (förmodligen 1600-talets Norrbotorp) samt Lilla Norrbo och Norrbosätter, som båda låg ca 200 m öster om ovan nämnda. De två sistnämnda slås enligt handlingarna nu ihop. Det är förmodligen denna bebyggelse som finns kvar idag som Norrbo i riksintressets nordöstra del. I norr finns Spångetorp, Jordebrotorp och Hall kvar, samt två nya torpställen - Grefvan och Grindstugan (vilka alla utom Spångetorp finns kvar till namnet).

### **Byggnaderna på Halleby**

Manbyggnaden på Halleby uppfördes av Niklas Fosser åren 1873-74, efter det att den äldre brunnet. Den äldre manbyggnaden var enligt Ridderstad förmodligen uppförd på 1730-talet av Karl Gustaf Tessin. Gårdens äldsta byggnader idag är de båda flyglarna, som enligt samma källa uppfördes under von Schewens tid i slutet av 1700-talet.

Manbyggnaden är en ljust reveterad timmerbyggnad i 1 1/2 plan, med frontespis. Enligt Sveriges bebyggelse (1950) innehåller byggnaden 18 boningsrum samt en köksvåning. Manbyggnaden moderniserades 1939, 1949 samt 1977. Vid den senaste renoveringen kläddes västra långsidan av huset med mexitegel, som visserligen putsades, men vilket innebär att fönsteromfattningar saknas på denna sida. Övriga fasader är putsade i ljus puts med bevarade fönsteromfattningar och gesimser. Fönstren har mittpost och spröjs. Taket är täckt med svart betongtegel. Ursprungligen fanns också en öppen veranda och balkong mitt på huvudfasaden.

De av von Schewen uppförda flyglarna från slutet av 1700-talet är gårdens äldsta och bäst bevarade byggnader. De är uppförda av timmer med ljusst putsade fasader och brutet tak.

Enligt Ridderstad (1917) uppförde von Schewen även flera byggnader för gårdsfolket. Från denna tid härstammar "von Schewens skola", dvs Lund ca 1 km nordost om gården, som senare har använts som arbetarbostad. Denne ägare gjorde också mycket för omgivningarnas förskönande. Enligt Ridderstad var det von Schewen som anlade den park väster om mangården, som framgår av ekonomiska kartan från 1947. Han nämner bl a de terrassformade vallar som begränsar trädgårdsanläggningen i norr och söder, och som då var bevuxna med lindar och lönnar. Vallarna kan fortfarande skönjas, men vegetationen är idag tät av sly och buskar. Trädgården planterades med fruktträd på en ca 250 m lång och 100 m bred yta, från manbyggnaden fram till banvallen. Allt detta är idag uppodlat.

På gården finns två större rödfärgade ekonomibygnader uppförda i s k falskt skiftesverk och stående bräder. Söder om manbyggnaden finns också ett mindre, rödfärgat torp/arbetarbostad. Enligt fornminnesinventeringen från 1947 fanns då ett knuttimrat magasin i två våningar, strax öster om norra flygeln (nr 132 i fornminnesinventeringen från 1947).



*Halleby säteri. Vykort från 1930. Östergötlands länsmuseum.*



*Halleby, år 1843. Akt 104, Skärkinds socken. Lantmäteriet i Linköping.*

## Övrig bebyggelse i riksintresset

### Lund - von Schewens skola

Skolan i Lund inrättades år 1790 på bekostnad av översten N F von Schewen. Till skolans underhåll skänktes 1 333 rdr, mot villkor att barnen från Halleby fick gratis undervisning. Även andra barn i socknen fick gå i von Schewens skola, men mot en mindre avgift. Skolan byggdes vid Johannelund, dvs dagens Lund.

Skolan, som invigdes år 1792, innehöll en skolsal samt bostad för läraren. Skolan verkade under 46 år med tre olika lärare, varav två var präster. På 1830-talet gick Hallebygodset ur släkten von Schewens ägo och i köpekontraktet fanns inget som förband de nya ägarna att hålla skolan i stånd. Den upphörde därför år 1838.

På en karta över Hallebys ägor från år 1843 är Lund markerad med mangårdsbyggnad samt dubbelflyglar. Flyglarna är idag rivna, men mangårdsbyggnaden/f d skolan finns kvar, väl bevarad. Huset är en vitputsad timmerbyggnad med tegeltäckt brutet tak och fönster med småspröjs. Väster om huset finns en ekonomibygnad klädd med rödfärgad locklistpanel.

Lund har fungerat som arbetarbostad på Halleby och år 1950 bestod huset av två lägenheter om vardera 2 rum, kök och hall. Denna planlösning tillkom förmodligen vid en restaurering 1939-40 (Sveriges bebyggelse III, 1950).

Lund finns upptagen i fornminnesregistret med nr 124.

### Halleby småskola

Halleby småskola stod färdig år 1876 och är idag en från tiden väl bevarad byggnad uppförd i liggande timmer som rödfärgats. Taket är ett tegeltäckt (tvåkupigt) sadeltak. Fönstren har småspröjs med kryss i övre fönsterraden och dekorativa omfattningar. Ett av fönstren är ett blindfönster. På gården står en rödfärgad bod uppförd av stående plank och med sluttande tak. Boden inrymmer bl a dass.

Småskolan var verksam fram till i början av 1950-talet, då skolväsendet centraliserades och barnen fick gå i skola i Skärkind.

### Kullen

Kullen är en arbetarbostad belägen sydost om Halleby gård. Huset är enligt Sveriges bebyggelse uppfört år 1939 och är ett trähus klätt med rödfärgad locklistpanel. Några småfönster har bytts ut till moderna med hela rutor. Arbetarbostaden har inrymt två lägenheter om vardera 2 rum, kök och hall.

## **Trädgårdsbyggnaden**

Arbetarbostaden, som i Sveriges bebyggelse (del III, 1950) benämns Trädg.-byggn., ligger väster om Halleby gård, i norra kanten av det som en gång var gårdens parkanläggning. Huset ska ha uppförts år 1943 och är en träbyggnad med vit puts, brutet tak och fönster med hela rutor. Enligt Sveriges bebyggelse innehåller huset 4 rum och kök, samt hall.

## **Bygatan**

Arbetarbostaden Bygatan ligger nordost om Halleby gård. Huset är uppfört år 1905 och inrymde då två lägenheter om vardera 2 rum och kök. Huset moderniserades år 1949. Bygatan är idag kraftigt förändrat och har försetts med tilläggsisolering (eternitplattor), fönster med hela rutor och betongtegel.

## **Grönlöten**

På platsen för torpet Grönlöten finns idag en sommarstuga, uppförd någon gång efter år 1947.

## **Halleby stationshus**

Halleby stationshus låg ca 250 m väster om Halleby gård. Det uppfördes åren 1877-78 i samband med att järnvägen Norsholm - Bersbo anlades. Järnvägen öppnades för trafik den 18 november 1878. Det stora säteriet Halleby var en viktig knutpunkt och man fick en egen station. Det till och med inreddes en 1 klass väntsal, enkom för brukspatron Fosser på Halleby. Inom stationsområdet fanns också uthus, jordkällare samt två brunnar, en för lokomotivvatten och en för dricksvatten.

Stationshuset var ett välbyggt timmerhus, klätt med liggande panel. Då järnvägen lades ned fick det stå och förfalla. Efter en debatt i tidningarna och efter flera privatpersoners insatser, räddades stationshuset undan rivning och skänktes till Östergötlands Järnvägmuseum. År 1990 flyttades stationen till järnvägmuseet i Valla, Gamla Linköping och 1996 var det återuppfört.

## **Festplatsen**

Festplatsen i Halleby ligger väster om Lund, vid stensträngssystemet fornlämning 171. Festplatsen drevs av SLU, senare CUF, Centerns ungdomsförbund. Enligt berättelser från folket i bygden strömmade besökare hit per cykel då det var dans. Hela backen kunde vara fylld med tält. Senare när ungdomarna blev bilburna under 50- och 60-talen var det dock många som upplevde festplatsen som störande och evenemangen trappades ned. Det som idag finns kvar av festplatsen är några bodar för lotteri- eller godisförsäljning, samt belysningsstolpar.

## Arkeologiska undersökningar

### Fornlämning 115 - ett gravfält från äldre järnålder

I mars 1905 sände godsägaren N Fosser på Halleby en lerturna till Statens Historiska museum. Urnan hade framkommit i ett grustag på ägorna, vid fornlämning 115 på dagens ekonomiska karta. Urnan innehöll brända ben och fyndet föranledde en undersökning samma sommar, under Oscar Almgrens ledning.

Den insända urnan var enligt uppgifter från arbetare i trakten inte den förste som framkommit, ingen av de tidigare funna hade dock tillvaratagits. Vid en tidigare grustäkt hade fyra järnföremål påträffats; en krumknif, en nyckel med tillhörande låsskylt samt en långsträckt ”plåt”. Dessa överlämnades vid undersökningstillfället till museet.

Undersökningen 1905 omfattade ett ca 40 x 20 m stort område som skulle tas i anspråk för grustäkt. I kanten av detta område låg ett röse och vid avtorvning framkom ytterligare 26 gravar, bestående av 12 flacka stensättningar av varierande storlek, en klumpsten som täckte en brandgrop och brandgravar eller urnebrandgravar utan synlig markering. Fynden bestod av urnor med brända ben, ett silkärl samt i tre av gravarna metallföremål - järnskära, nit, bronsring med rembeslag av järn, ytterligare tre bältesbeslag samt ändskoning till ett bälte. Dessutom gjordes undersökningar vid några av de resta stenar som finns inom gravfältet. Vid tvån av dessa framkom spridda brända ben samt två järnknivar, vid en tredje sten fanns en brandgrav. Gravarna bör ha en datering som sträcker sig från slutet av förromersk järnålder över äldre och yngre romersk järnålder, dvs århundradena f Kr - 400 e Kr.

*Almgren, O. Ett gravfält från den äldre järnåldern vid Halleby i Skärkinds socken. Meddelanden från Östergötlands fornminnesförening. 1905.*

Grustagning fortsatte i området och 1927 inkom en anmälan om framkomna gravar till riksantikvarien. Med anledning av detta gjorde Bengt Cnattingius en mindre undersökning av nio skadade gravar och konstaterade att ett avsevärt antal gravar hade förstörts vid grustäkten. De framkomna gravarna bestod av en bautasten med brandlager, en klumpsten med brandlager och brända ben, urnebrandgrav med brända ben samt två bältesbeslag, två låga rösen varav en innehöll en järnskära och brända ben. Övriga gravar var kraftigt skadade.  
(*B. Cnattingius, ATA, 25/10 1927*)

År 1929 besökte Cnattingius återigen platsen för att kartlägga gravfältet inför kommande grustäkt. En karta över området upprättades av amanuensen E Bellander och några av de gravar som låg närmast grustaget undersöktes. Gravarna var av samma kategori som de tidigare framkomna - ett jordblandat röse med brandlager, brända ben och en järnskära, ytterligare ett jordblandat röse med brandlager, brända ben, en kniv av järn och ett par järnbitar, en bautasten och strax vid denna en urnegrav samt två fyndlösa gravar bestående av ett brandlager och ett röse. (Bilaga 6)  
(*B. Cnattingius, ATA, 30/9 1929*)

### **Fornlämning 172 - Halleby bytomt**

Med anledning av dikesrensning och sprängning av sten i syfte att räta ut en vägkrök, berördes Hallebys medeltida bytomt. En efterkontroll utfördes, varvid lerklining och keramik påträffades.  
*Rapport, Östergötlands läns museum. 1984. H Ekroth Wigertz.*

### **Fornlämning 133 - jungfrukullen**

”Enligt sägnen skulle här fordom funnits en träkyrka och andra hus legat. Folktron förmäler, att här skulle finnas nedgrävda fördolda skatter. Vid grävningarna har man sett kistan, som likväl försvunnit, då man i glädjen över att ha påträffats den icke kunde hålla tyst.”  
*Ridderstad, 1917*

### **En guldkedja vid Halleby**

Vid Halleby lär man år 1734 ha hittat en guldkedja av 76 länkar om 30 dukaters vikt. Fyndet omtalas av Liljegren i V.H. o antikv. handl. XIII.  
*Ridderstad, 1917.*

### **Fynd vid Halleby järnvägsstation**

Vid Halleby järnvägsstation påträffades i början av 1900-talet en spjutspets av flinta, krumkniv, nyckel med låsskylt och ett beslag, allt av järn.  
*Ridderstad, 1917.*

## Riksintressets gränser

Riksintresseområdets gränser har som ett resultat av detta arbete utvidgats något för att innefatta ett antal fornlämningar som tidigare låg på eller strax utanför gränsen. Det innebär att gränsen för riksintresset har utvidgats i norr för att innefatta gravfältet nr 115 och hela stensträngssystemet nr 222, stensättningarna nr 311, hålvägen nr 312 och torplämningen Stora Norrbo, nr 196. Detta innebär också att den välbevarade Halleby skola ingår i riksintresset. Även i väster har mindre justeringar av gränsen gjorts, för att stensträngsförekomsten inom Hallebys ägor ska omfattas i sin helhet. För att riksintressets gräns ska vara tydlig har den så långt det varit befogat förlagts till Hallebys ägo gräns. I den sydöstra delen av riksintresset, med de medeltida bebyggelse lämningarna vid Saxbacken och fornborgen på Bockön, är gränsen oförändrad.



*Den mörkare linjen visar den nya gränsen, den ljusare visar äldre gränsdragning.*

## Hur bevaras den riksintressanta kulturmiljön?

Landskapet i riksintresset utgörs av fornlämningsrika moränkullar och uppodlade sänkor. För att bibehålla den öppna karaktären av jordbruksbygd är det av största vikt att de åkrar som finns idag brukas och att de gamla hagmarkerna hålls öppna, allra helst genom betesdrift.

Öppenheten kan hotas på flera sätt - genom skogsplanteringar på f d åkermark, vilket skapar onaturliga barriärer i landskapet, att de gamla betesmarkerna växer igen (som nu håller på att ske på många ställen) eller genom större nybyggnadsprojekt. Likaså kan en förändrad brukning av de öppna ytorna, som t ex en golfbana eller ny vägsträckning, helt förändra upplevelsen av kulturmiljön. Även vindkraftverk eller telemaster skulle, i det öppna landskapet, bli ett alltför dominerande inslag.

I de gamla hagmarkerna, på moränhöjderna, ligger de flesta idag kända och synliga fornlämningarna. Idag håller många av beteshagarna på att växa igen. Gravfältet fornlämning 115 i nordvästra delen av riksintresset har t ex mer eller mindre vuxit igen, vilket gör att gravarna är svåra att upptäcka. Inom gravfältet finns också tydliga spår av mångårig grustagning.

Riksintresseområdet är mycket känsligt för igenplantering. Flera fornlämningar i nordöstra delen av riksintresset ligger i ett skogsplanterat område. Detta måste uppmärksammas vid avverkning. Det gäller delar av stensträngssystemet fornlämning 222, tre stensättningar nr 311, torplämningen med nr 196, stensträngen nr 315 och en hålväg nr 312. Fornlämningarna är skyddade enligt lag.

Inom riksintresset finns ett flertal kulturhistoriskt värdefulla byggnader. Till dessa hör Halleby gård med manbyggnad från 1870-talet, 1700-talsflyglar och stora rödfärgade ekonomibygnader, samt de f d skolorna Lund (idag bostad) och Halleby småskola. För att kulturmiljöns karaktär ska bevaras är det av största vikt att ombyggnader eller nya byggnader underordnar sig den nuvarande bebyggelsestrukturen och byggnadstraditionen. Bebyggelsen ska i möjligaste mån anpassas till den lokala byggnadstraditionen vad gäller t ex proportioner, fasad- och takmaterial. Det är också av stor betydelse att byggnadens grund anpassas till markens lutning, inte tvärtom. Nya hus ska helst lokaliseras till traditionella lägen för bebyggelsen och man bör undvika spridd bebyggelse i det öppna landskapet. Detta gäller även uppförande och placering av nya ekonomibygnader.

Även smärre förändringar i landskapet kan medföra att viktiga kulturhistoriska lämningar försvinner. Om t ex stenmurar, äldre brukningsvägar, odlingsrösen och åkerholmar bryts upp, kommer en viktig del av det kulturhistoriska arvet och mångfalden i området att vara borta.

## **Lagar som säkerställer riksintresset**

I **Miljöbalken** 1 kap 1§ fastslås att lagen ska tillämpas så att värdefulla natur- och kulturmiljöer skyddas och vårdas. Vidare i 3 kap 6 § att områden som är av riksintresse för naturvården, kulturmiljövården eller friluftslivet skall skyddas mot åtgärder som påtagligt kan skada natur- eller kulturmiljön. Miljöbalken rymmer också ett skydd för s k biotoper – alleér, odlingsrösen, stenmurar, åkerholmar, källor och våtmarker i jordbruksmark samt pilevallar. Arbetsföretag som kan skada skyddsvärda biotoper får inte utföras.

**Kulturminneslagen** (kap 1) slår fast att ”Det är en nationell angelägenhet att skydda och vårda vår kulturmiljö. Ansvaret för detta delas av alla. Såväl enskilda som myndigheter skall

visa hänsyn och aktsamhet mot kulturmiljön. Den som planerar eller utför ett arbete skall se till att skador på kulturmiljön såvitt möjligt undviks eller begränsas.”

Kulturminneslagen (kap 2) skyddar alla fornlämningar och det är förbjudet att ”utan tillstånd rubba, ta bort, gräva ut, täcka över eller genom bebyggelse, plantering eller på annat sätt skada en fast fornlämning”. Detta innebär att vid alla markingrepp, som ligger nära en fast fornlämning, kräver Länsstyrelsens tillstånd. Länsstyrelsen beslutar om en arkeologisk utredning eller förundersökning är nödvändig för att fastställa om fornlämning kommer att beröras eller ej. Om en tidigare okänd fornlämning påträffas under arbete, ska arbetet omedelbart avbrytas och Länsstyrelsen kontaktas. På Östergötlands länsmuseum i Linköping, Norrköpings Stadsmuseum och Länsstyrelsen i Linköping kan man få hjälp med utdrag ur fornminnesregistret och kopior på ekonomiska kartan, där registrets fornlämningar markerats. Observera att den tryckta ekonomiska kartan inte är fullständig vad gäller antalet fornlämningar.

Vad gäller nybebyggelse eller ombyggnad av befintlig bebyggelse anger **Plan- och bygglagen** (kap 3) att nya byggnader ”ska placeras och utformas på ett sätt som är lämpligt **med hänsyn** till stads- eller kulturlandskapsbilden och till natur- eller kulturvärdena på platsen. Byggnader ska ha en yttre form och färg som är lämplig för byggnaderna som sådana och ge en god helhetsverkan”. Vidare sägs att ”tillbyggnader, ombyggnader och andra ändringar av en byggnad skall utföras **varsamt** så att byggnadens särdrag och dess byggnadstekniska, historiska, kulturhistoriska, miljömässiga och konstnärliga värden tas till vara”.

Enligt plan- och bygglagen (kap 1 och 4) ska varje kommun ha en aktuell **översiktsplan**. I översiktsplanen ska anges hur kommunen avser att tillgodose riksintressena. Särskilda **områdesbestämmelser** kan användas för att skydda kulturmiljön inom riksintresset. För rådgivning i byggnadsärenden kan man, förutom till Norrköpings kommuns bygglovkontor, vända sig till Östergötlands länsmuseum i Linköping eller till Norrköpings Stadsmuseum.

Övriga lagar som kan vara tillämpliga inom riksintresset är skogsvårdslagen, som förskriver att skogsbruket ska ta hänsyn till värdefull kulturmiljö och landskapsbild.

## Vårdplaner

Två vårdplaner finns upprättade inom riksintresset, för Halleby fornlämningsområde och Saxbacken (fornlämning 280).

### Vårdplan 119:

Vårdplanen är reviderad 1993 och gäller hela fornlämningsområdet NNV om Halleby säteri. Fornlämningssmiljön innefattar gravfält, gravar, stensträngar, terrasser och husgrunder. Vården består av röjning, grovstädning och bete. Inom området finns kulturhistoriska skyltar, dock ingen markerad stig, varför det är svårt att hitta skyltarna. Det finns inte heller någon anvisad P-plats.

### **Vårdplan 1005:**

Gäller Saxbacken, fornlämning 280. En vårdplan upprättades 1990, vilken bestod i att Länsstyrelsen åtog sig att bekosta stängselmaterial för bete, under det att markägaren åtog sig att under betessäsongen 1990-95 svara för betesdrift. Markägaren svarade för underhåll och tillsyn av stängslet och efter avtalsperioden tillföll stängslet markägaren. Vid besök på platsen inför detta arbete konstaterades att området ej varit betat de sista åren.

## Litteratur

- Almgren O Ett gravfält från den äldre järnåldern vid Halleby i Skärkinds socken. Meddelanden från Östergötlands fornminnesförening. 1905
- Baudou E Ett gårdskomplex från Östergötlands järnålder - om undersökningarna vid Halleby. Medd. fr. Östergötlands och Linköpings stads museum. 1968
- Baudou E Arkeologiska undersökningar på Halleby. Hallebyundersökningen II. Acta Universitatis Stockholmiensis. 1973
- Cnatingius B Gravfältet vid Halleby och forntida vägförbindelser i östra Östergötland. S:t Ragnhilds gilles årsbok. Söderköping. 1930
- Elfström G Halleby i Östergötland. En järnåldersboplats i arkeologisk och kulturgeografisk litteratur. Uppsats i arkeologi. Stockholm. 1979
- Franzén Gert Halleby på nytt sätt sett. Uppsats i arkeologi. Stockholms universitet. 1995
- Franzén Gösta Ortnamn i Östergötland. Stockholm. 1982
- Lindquist S-O Det förhistoriska kulturlandskapet i östra Östergötland. Hallebyundersökningen 1. Acta Universitatis Stockholmiensis. 1968
- Nordén A Stensträngarnas ålder och uppgift. Fornvännen, s 136-151. Stockholm. 1930
- Nordén A Östergötlands järnålder, del 1-2. Norrköping. 1929-1943
- Ridderstad A Östergötlands beskrivning. Linköping. 1917
- Widegren P D Försök till en beskrifning öfver Östergötland. Linköping. 1817
- Widgren M Kulturlandskap och bebyggelse under äldre järnålder i Östergötland. Medd. fr. Östergötlands och Linköpings stads museum. 1978
- Widgren M Settlement and farmingssystem in the early Iron age. Acta Universitatis Stockholmiensis. Studies in human geography 3. 1983
- Widgren M Fossilt odlingslandskap i fornlämningsregistret. Några användarsynpunkter. Bebyggelsehistorisk tidskrift, 11. Stockholm. 1986
- Vinberg B Kring Hallebydiskussionen. Arkeologi i Sverige, 1980. Rapport RAÄ 1983:3. Stockholm. 1983
- Vinberg B Stensträngar och gravar som källmaterial vid studiet av järnålderns bebyggelse. Bebyggelsehistorisk tidskrift, 11. Stockholm. 1986

## Opublicerade källor

Arkivmaterial i Östergötlands läms museum, Linköping  
Arkivmaterial i Antikvariskt-Topografiskt-Arkiv, Stockholm  
Riksantikvarieämbetets fornminnesinventering

## Material i Lantmäterienheten, Linköping

Skärkinds sn.  
Nr 104. Karta öfver Halleby Säteri med underlydande hemman. År 1843.

### Fornlämningar enligt fornminnesregistret Ekonomisk karta 08651, 08652

#### Skärkinds sn:

- 103 Stensättning (osäker)
- 106 Fornborg, Halleby, (viss tvekan då vallen är oansenlig och borgen lättåtkomlig från sjösidan)
- 107 Gravfält (1 hög, 8 runda stensättningar) samt stensträng (ca 40 m l)
- 108 Gravfält (4 runda stensättningar, 4 resta stenar)
- 109 Stensättning (rund) samt stensträng (ca 160 m l)
- 110 Gravfält (9 runda stensättningar, 1 rest sten) samt stensträng (ca 200 m l)
- 113 Gravfält (1 röse, 3 runda stensättningar, 1 kvadratisk stensättning, 4 resta stenar)
- 115 Gravfält (63 runda stensättningar, 10 kvadratiske stensättningar, 29 resta stenar, 8 klumpstenar). Enligt traditionen ska en träkyrka och andra byggnader ha funnits på platsen. Man ska även ha nedgrävt skatter här. (Cnattingius, 1930).
- 117 Gravfält (5 runda stensättningar)
- 118 Stensättningar (3 runda, varav en röseliknande, de 2 övriga osäkra)
- 119 Stensättningar (1 rund, 1 kvadratisk) samt stensträng (ca 130 m l)
- 120 Gravfält (2 runda stensättningar, något osäkra, 2 kvadratiske stensättningar, 2 resta stenar)
- 121 Rest sten samt stensträng (ca 45 m l)
- 122 Gravfält (14 runda stensättningar, 2 kvadratiske stensättningar, 8 resta stenar) samt 3 stensträng (ca 70 m l, 15 m l resp 15 m l)
- 123 Gravfält (45 runda stensättningar, 10 kvadratiske stensättningar, 5 resta stenar)
- 124 Boningshus, Lund. Envånings med brutet tak.
- 125 Gravfält (3 runda stensättningar, 2 kvadratiske stensättningar)
- 127 Stensättningar (1 rund, 1 kvadratisk) samt stensträng (ca 180 m l)
- 128 Kvarngrund
- 129 Gravfält (12 runda stensättningar, 5 kvadratiske stensättningar, 2 resta stenar)
- 130 Stensättning (rund) samt hålväg (ca 50 m l)
- 131 Gravfält (6 runda stensättningar)
- 132 Halleby, flygelbyggnader
- 133 Gravfält (45 runda stensättningar)
- 164 Stensättningar (1 kvadratisk, 1 rund) samt stensträng (ca 40 m l)
- 170 Stensträngssystem (sammanlagt ca 375 m) samt stensättning (kvadratisk) och skärvstenshög
- 171 Stensträngssystem (sammanlagt ca 1250 m)

- 172 Bebyggelselämning  
A: 10 husgrunder, 5 källargrunder, 1 brunn  
B: 12 husgrunder  
Se: rapport, ÖLM, 1984
- 186 Stensträngssystem (ca 180 m l)
- 187 Bebyggelselämning, Kallhammar; (6 husgrunder, sentida stensträngar samt stensättningsliknande bildningar och odlingsterrasser.
- 188 Stensättningar (1 kvadratisk, 2 runda, osäkra) samt stensträng (ca 225 m l)
- 189 Stensättningsliknande bildning (rund)
- 196 Bebyggelselämning (minst två husgrunder)
- 222 Stensträngssystem (sammanlagt ca 2 200 m)
- 279 Gravfält (3 runda stensättningar, 1 kvadratisk stensättning, 3 resta stenar), stensträng (ca 100 m l)
- 280 Terrassering (ca 18 x 10 m). Av Lindquist S-O föreslgen som platsen för Halleby säteri under 1500-talet.
- 281 Terrassering (ca 50 x 15 m)
- 282 Stensträng (ca 450 m l)
- 283 Stensträng (osäker, ca 120 m l)
- 284 Stensträngssystem (sammanlagt ca 400 m l) samt stensättning (osäker, rund)
- 285 Stensträngssystem (sammanlagt ca 200 m l) samt terrassering (ca 15 x 18 m)
- 286 Stensträngssystem (sammanlagt ca 3 800 m) samt boplatsområden (minst 2) stensättningar (2 runda, 1 kvadratisk, varav den senare osäker) skärvtenshög
- 287 Stensträng (ca 40 m l)
- 288 Stensträng (ca 100 m l)
- 289 Stensättning (rest av ?)
- 290 Uppgift om stensträng (Lindquist, 1968)
- 291 Stensträng (ca 30 m l)
- 292 Röjningsröse (?). (Bör kontrolleras vid ev borttagande)
- 294 Uppgift om stensträng (Lindquist, 1968)
- 295 Stensträngssystem (sammanlagt ca 175 m l) samt skärvtenshögar (2)
- 296 Stensträngssystem (sammanlag ca 220 m)
- 311 Stensättningar (2 runda, 1 kvadratisk)
- 312 Hålväg (osäker)
- 313 Bebyggelselämning, Nysätter gamla tomt, (minst 3 husgrunder)
- 314 Bebyggelselämning, Myrhagen gamla tomt, (minst 1 husgrund samt diffusa lämningar efter ytterligare 2-3 hus)
- 315 Stensträngar (3 st: 70, 250 resp 110 m l)
- 376 Stensträngar (4 st: 110, 60, 200 resp 25 m l)
- 377 Uppgift om stensträng (Lindquist, 1968)

## **Gistad sn**

- 133 Gravfält (3 runda stensättningar, 2 resta stenar)
- 135 Stensättning (oregelbunden, närmast tresidig, osäker) samt rest sten