

LÄNSSTYRELSEN
UPPSALA LÄN

Jan Karlsson
Tel: 018- 17 52 18

BESLUT

1997-11-28

1 (5)

221-10020-96

740 60 ÖRBYHUS

Utökning av byggnadsminnet Örbyhus slott inom fastigheten Örbyhus 1:8, Vendels socken, Tierps kommun

BESLUT

Länsstyrelsen utökar med stöd av 3 kap 1 § lagen (1988:950) om kulturminnen m.m. byggnadsminnet Örbyhus slott inom fastigheten Örbyhus 1:8, Vendels socken, Tierps kommun och meddelar enligt 3 kap 2 § samma lag följande skyddsföreskrifter.

Skyddsområde:

Det utökade skyddsområdet framgår av utdrag av den ekonomiska kartan (bilaga 1).

Det utökade byggnadsminnet Örbyhus slott består av följande byggnader (bilaga 2):

1. Slottet, torn 1400-talet, i övrigt 1660-talet, ombyggt i början av 1800-talet
2. Orangeriet, uppfört under 1820-talet
3. Spannstallet, uppfört under 1830-talet
4. Vårdshuset, uppfört under 1820-talet
5. Växthusbygganden, uppförd under 1900-talets första år
6. Ekonomin, uppförd under slutet av 1820-talet
7. Torrdasset, uppfört under 1830-talet
8. Hönshuset, uppfört under senare delen av 1800-talet
9. Jakt- och förrådsboden, uppförd under senare delen av 1800-talet
10. Tehuset, uppfört under 1900-talets första år
11. Bagarstugan, uppförd under 1700-talets senare del
13. Statbostaden, uppförd under 1830-talet
14. Förvaltarbostaden, uppförd under 1830-talet
15. Trädgårdsboden, uppförd under 1900-talets första år
16. Vaktstugan, uppförd under 1900-talets första år
17. Murar, staket och vaktorn, uppförda under 1900-talets första år
18. Alléhuset, uppfört under 1870-talet
19. Uthus vid alléhuset, troligen samtida
20. Snickarstugan, sannolikt uppförd under 1700-talet
21. Stenkällaren, troligen uppförd på 1820-30-talet

Länsstyrelsen i Uppsala län

Postadress: 751 86 Uppsala Besöksadress: Hamnesplanaden 3
Telefon: 018 - 17 50 00 Telefax: 018 -17 53 16 Postgiro 3 51 73-4 / 6 88 03-6

22. Personalens ladugård, uppförd under 1870-talet
23. Vagnslider, uppfört under 1900-talets första år
24. Smedjan, uppförd år 1854
25. Smedsbostaden, uppförd under senare delen av 1800-talet
26. Trädgårdsmästarbostaden, uppförd under 1830-talet
27. Bryggghus vid trädgårdsmästarbostaden, uppfört under 1830-talet
28. Trädgårdskällaren, uppförd under 1830-talet
29. Lekstuga, uppförd under 1900-talets första år
30. Ladugården, uppförd år 1874

Skyddsföreskrifter för det utökade byggnadsminnet Örbyhus slott:

- Byggnaderna får inte rivas, flyttas eller till sitt yttre byggas om eller på annat sätt förändras.
- I byggnaderna får ingrepp inte göras i stommar eller äldre planlösningar.
- Ingrepp i eller ändring av äldre fast inredning och ytskikt får inte göras i byggnaderna 1-3. Till fast inredning hör golv, paneler, dörrar, fönster, tak, foder, listverk samt eldstäder.
- Byggnaderna skall underhållas så att de inte förfaller. Vård och underhållsarbeten skall utföras på ett sådant sätt och med sådant material att byggnadernas kulturhistoriska värde inte minskar.
- Skyddsområdet får inte ytterligare bebyggas. Ej heller får inom skyddsområdet vidtas sådana åtgärder med mark och vegetation så att dess karaktär förvanskas.
- Inom byggnadsminnet befintliga gångvägar, murar, staket, grindar, broar, trappor, gravar, befästningsanläggningar samt alléer, träd, buskar och flerårigt växtmaterial får inte flyttas, tas bort eller ändras.

Om särskilda skäl föreligger för ändring av byggnadsminnet i strid mot meddelade skyddsföreskrifter, får Länsstyrelsen lämna tillstånd härtill enligt 3 kap 14 § kulturminneslagen.

Länsstyrelsen och läns museet lämnar råd och anvisningar rörande underhållet av byggnaderna och vården av skyddsområdet.

Redogörelse för ärendet

Örbyhus slott förklarades som byggnadsminne den 8 oktober 1962. I byggnadsminnet ingår slottets exteriör och vissa interiörer, orangeriet och spannstallet jämte ett område kring slottet.

1997-11-28

221-10020-96

Under åren 1993-97 har omfattande upprustningsarbeten med statliga medel gjorts av godsets bebyggelse. Länsstyrelsen har även tagit fram en vårdplan för den fortsatta skötseln och underhållet av bebyggelsen. I samband med dessa arbeten har frågan om en justering och utökning av byggnadsminnet aktualiserats.

Länsstyrelsen har samrått med ägarna inför den planerade utökningen och ägarna har därefter inkommit med förslag till Länsstyrelsen.

Förslaget till utökning av byggnadsminnet har remitterats till ägarna Christina d'Otrante och Charlotte de Roquette-Buisson samt till Riksantikvarieämbetet, Upplandsmuseet, Örbyhus golfklubb och Tierps kommun för synpunkter.

Från samtliga har inkommit yttranden som tillstyrker en utökning av byggnadsminnet.

Tierps kommunkansli har i sitt svar uppmärksammat det arrendeavtal som finns mellan kommunen och godset för golfbanan i Örbyhus och påtalat att det är angeläget att utökningen av byggnadsminnet inte innebär några inskränkningar avseende golfverksamheten. Länsstyrelsen bedömer att utökningen av byggnadsminnet inte innebär någon begränsning för den nuvarande verksamheten vid golfbanan.

Efter muntligt samråd med ägarna den 6 november 1997 har skyddet utökats med att även omfatta träd, buskar och flerårigt växtmaterial.

Riksantikvarieämbetet har i sitt svar framfört vissa redigeringstekniska synpunkter förutom att motiveringen av byggnadsminnet bör göras tydligare. Dessa synpunkter har inarbetats i beslutet.

Motivering

Godset Örby är känt sedan 1300-talet och blev med den tornborg som uppfördes här i mitten av 1400-talet ett centralfäste i norra Uppland. Det ägdes av Vasaätten från mitten av 1400-talet och fick namnet Örbyhus. Gustav Vasa skapade här med tiden en stor försvarsanläggning med en mycket kraftig, delvis bevarad mur runt tornet. Örbyhus användes också som statsfängelse, i vilket bland annat Erik XIV satt fängslad under sina sista år.

Genom riksrådet Gustaf Carlsson Banérs förvärv av den medeltida borgen år 1645, förvandlades Örbyhus på 1660-talet till ett barockslott. Det gamla tornet införlivades i anläggningen och slottets fasad vändes ut mot Vendelsjön. Möjligen var Erik Dahlbergh arkitekt. Slottet är huvudsakligen byggt i tegel och uppfört i tre våningar. Från huvudfasaden med det praktfulla entrépartiet skjuter två flygelbyggnader ut. De var ursprungligen uppförda i två våningar, men byggdes på med ytterligare en våning vid en stor ombyggnad under åren 1825-32, ledd av arkitekten C. C. Gjörwell.

1997-11-28

221-10020-96

Slottets interiörer uppvisar drag från flera olika tidsperioder. I tornets bottenvåning finns Erik XIV:s fängslserum, som troligen fick sin renässansinredning på 1640-talet. I övrigt har slottet präglats starkt av Gjörwells renovering på 1800-talet och Lars Israel Wahlmans och Sigge Cronstedts åren 1901-08.

Parken färdigställdes under början av 1800-talet. Orangeriet uppfördes på 1820-talet efter ritningar av Gjörwell och var en byggnad för vinterförvaring av tropiska frukter och växter. Orangeriet har åren 1994-96 renoverats och nyttjas nu bland annat för sommarkonserter. Vid vägen upp till slottet finns ett monumentalt spannstall från 1830-talet, ritat av Gjörwell. Mitt emot spannstallet ligger en tvåvåningsbyggnad, som tidigare varit värdshus. Byggnaden uppfördes på 1820-talet, även den med Gjörwell som arkitekt.

Till slottet hör en rad gulputsade arbetarbostäder med ekonomibyggnader. Nordväst om dessa ligger en smedja med tillhörande bostadshus.

Ett stycke från slottet återfinns också den arkitektoniskt rikt utformade ladugårdfyrcanten som uppfördes år 1874 efter ritningar av arkitekten C. Granzow.

År 1900 inköptes Örbyhus av Carl Gustaf von Rosen, vars barnbarn idag äger godset. Förutom renoveringar av slottet uppfördes under von Rosens första tid på Örbyhus tehuset, murar, staket och vaktorn, vaktstugan och några mindre bodar. Växthusbyggnaden tillbyggdes och fick sitt nuvarande utseende under samma tid. Parken omdanades också efter studier av Simon de la Vallées ritningar och återfick sin barockkaraktär.

Örbyhus utgjorde ett av de största medeltida godscomplexen i Uppland. Tornbyggnaden från 1400-talet ingår som en del av nuvarande huvdbyggnad och utgör ett av de fåtal bevarade närmast kvadratiska medeltida befästa stenhusen. De av Gustav Vasa på 1540- och 50-talen uppförda befästningarna - ringmur och vallgrav - kring stenet tillhör ett av landets bäst bevarade befästningsverk på en frälsegård.

Örbyhus slott och gods har från 1400-talet och framåt varit i flera olika adliga ätters ägo, vilka alla satt sin tids prägel på slottsmiljön. Här speglas alltså de stora byggnadsperioderna under senmedeltid, vasatid, stormaktstid och Karl Johanstid.

Anläggningen har ett stort kulturhistoriskt värde och intar en central plats i Sveriges historia. Örbyhus slott var vid byggnadsminnesförklaringen den 8 oktober 1962 landets första byggnadsminne enligt den nya lagen från 1960.

Hela slottsanläggningen har ett så betydande kulturhistoriskt värde att den i sin helhet bör skyddas som byggnadsminne.

1997-11-28

221-10020-96

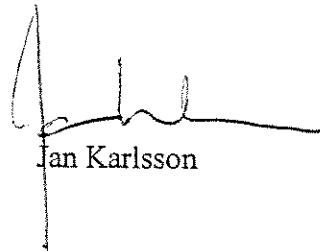
Beslutet kan enligt 3 kap 19 § lagen (1988:950) om kulturminnen m.m. överklagas hos Länsrätten i Uppsala län, se bilaga 3. Enligt 3 kap 21 § samma lag gäller detta beslut omedelbart även om det överklagas.

Detta beslut har fattats av styrelsen. I beslutet deltog landshövding Ann-Cathrine Haglund jämte ledamöterna Barbro Andersson, Ingrid Andersson, Anders Ekström, Gunnar Hedberg, Lennart Hedquist, Leif Hällström, Ingvar Karlén, Mats O Karlsson, Hilde Klasson, Lars-Olof Lindell, Stephen Pettersson, Mats Sjöborg och tjänstgörande suppleanterna Uno Jansson och Irene Stridh.

I den slutliga handläggningen av ärendet har deltagit länsantikvarie Eklund, länsarkitekt Lundgren, länsassessor Ljungqvist och förste antikvarie Karlsson, föredragande.



Ann-Cathrine Haglund



Jan Karlsson

Bilagor:

- Utdrag ur den ekonomiska kartan (1)
- Plan över byggnader (2)
- Hur man överklagar (3)

Sändlista:

Riksantikvarieämbetet + DK

Kopia till:

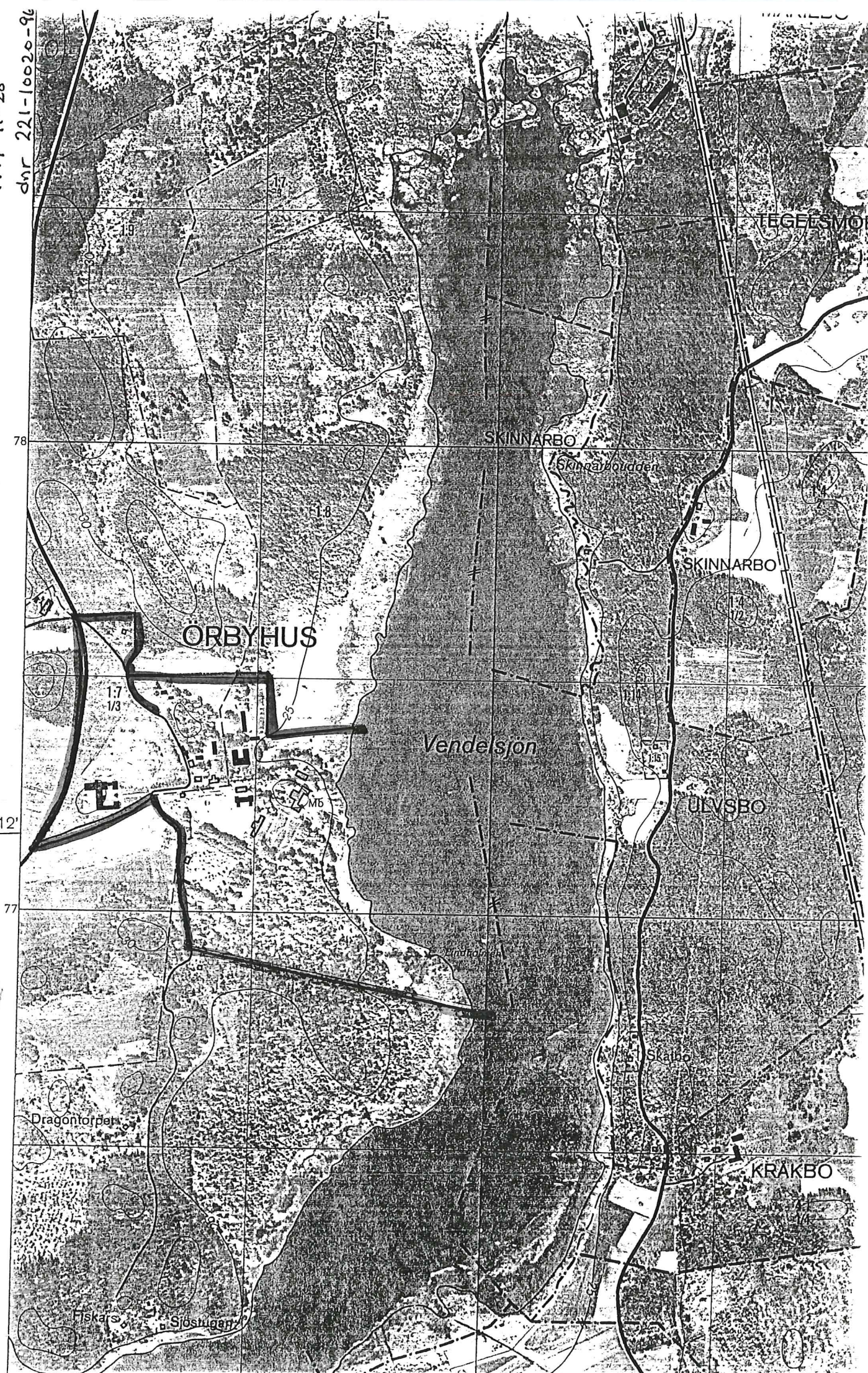
Landsantikvarien/länsmuseet
Inskrivningsmyndigheten vid Uppsala tingsrätt
Lantmätariermyndigheten
Fastighetsbildningsmyndigheten
Tierps kommunstyrelse
Tierps kommun/kultur- och fritidsförvaltningen
Tierps kommun/bygg- och miljökontoret
Örbyhus Golfklubb, Box 61, 748 02 ÖRBYHUS

128 50 121 5a BOKARBY

Bilaga 1 till beslut
1997-11-28
dnr 221-10020-96

TIERPS K.N
VENDELS S.N

60°12'



ORBYHUS

SKINNARBO

Skinnarboleden

SKINNARBO

Vendelsjön

ULVSBO

Dragontorpet

Fiskars

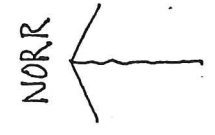
Sjösmågen

Skarbo

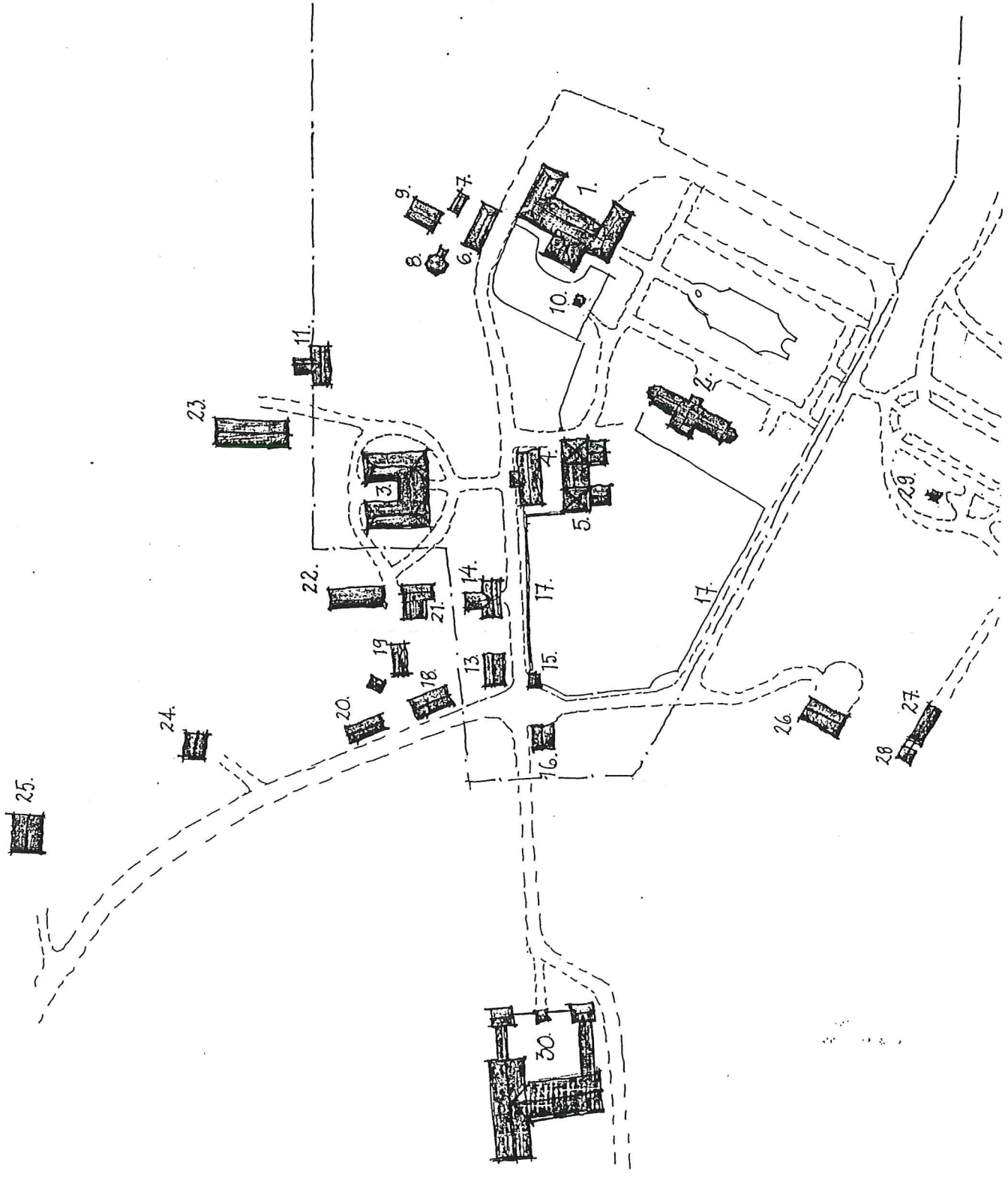
KRAKBO

TEGELSVOT

ORIENTERINGSKARTA



--- Gräns byggnadsminne



Till

med beslut om byggnadsminnes-
förklaring av Örbyhus slott, Vendels sn, Up

B 6029/62

7790/61

1010/62

Riksantikvariens beslut den 8 oktober 1962 angående förklaring för byggnadsminne jämlikt 1 § lagen den 9 december 1960 om byggnadsminnen av Örbyhus slott, och ett område kring detta & fastigheten Örbyhus 1:8 i Vendels socken samt skyddsföreskrifter härför jämlikt 2 § samma lag.

Ägarna till fastigheten Örbyhus 1:8 i Vendels socken,

har hos riksantikvarien gjort framställning om att Örbyhus slott jämte ett område kring detta måtte bli förklarat som byggnadsminne. Byggnadsnämnden i Vendels kommun har vid sammanträde den 9 januari 1962, varom protokollsutdrag tillställts ämbetet, förklarat sig icke ha någon erinran mot den gjorda framställningen. Slottets ägare har i skrivelse till riksantikvarien den 13 december 1961 förklarat sig beredda att godkänna de av ämbetet föreslagna skyddsföreskrifter, som skall utfärdas i samband med byggnadsminnesförklaringen.

Med hänsyn till anläggningens framträdande kulturhistoriska värde och under beaktande av vad som i frågan förekommit förklarar riksantikvarien härmed Örbyhus slott jämte ett område kring slottet, på en till detta beslut hörande karta angivet med röda begränsningslinjer, för byggnadsminne jämlikt 1 § lagen den 9 december 1960 om byggnadsminnen.

Därjämte utfärdar riksantikvarien jämlikt 2 § samma lag för slottet och det nämnda området följande skyddsföreskrifter:

1. Slottet må ej utan riksantikvariens samtycke rivas eller eljest till sitt yttre ombyggas, förändras eller repareras.
2. De rum och lokaler inom slottet som på tvenne till dessa föreskrifter hörande planuppmätningar markerats med röda begränsningslinjer, nämligen i bottenvåningen stora entré-

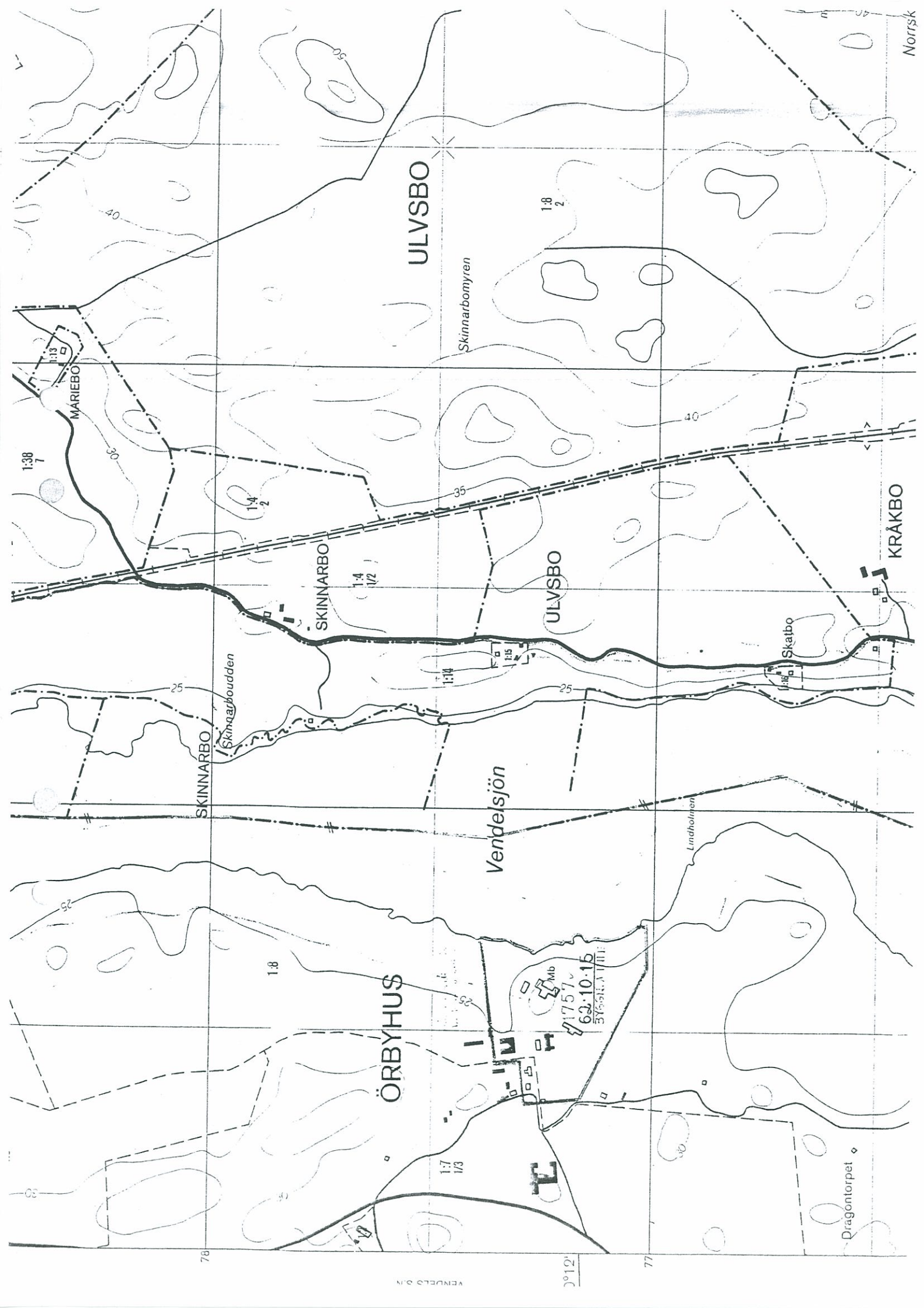
hallen, knektkammaren, Erik XIV:s södra gemak, Erik XIV:s norra gemak, Erik XIV:s sängkammare, nedgången till källarna och trappuppgången till våningen en trappa upp, samt i sistnämnda våning musikrummet, "Banérrummet", lilla bokkammaren, stora empiresalongen och franska biblioteket, må ej utan riksantikvariens samtycke ombyggas förändras eller repareras (för rumsbenämningarna hänvisas till "Svenska slott och herresäten").

3. Åtgärder inom andra utrymmen i slottet än de i punkt 2 nämnda skall vidtagas i samråd med riksantikvarieämbetet.
4. Det ovan nämnda området kring slottet må ej utan riksantikvariens samtycke ytterligare bebyggas eller bliva föremål för annan väsentlig förändring. Två inom sagda område belägna byggnader nämligen orangeriet och spannstallet må ej utan riksantikvariens samtycke rivas eller till sitt yttre ombyggas eller förändras.
5. Ägaren skall ägna de ovan i punkterna 1 och 4 nämnda byggnaderna och det i punkt 4 angivna området med därinom befintliga alléer, gravar, trädgårds- och befästningsanläggningar för deras bestånd erforderligt underhåll.

Den som icke åtnöjes med detta riksantikvariens beslut äger att däri söka ändring genom besvär, vilka skall ställas till Konungen och lagivas eller med posten insändas till Kungl. ecklesiastikdepartementet. Vid äventyr av talans förlust skall besvären ha inkommit till nämnda departement inom tre veckor från det klaganden fick del av beslutet, delgivningssdagen oräknad. Menighet, som klagat äger fem veckors besvärstid från delfäendet. Stockholm den 8 oktober 1962.

G Selling

Per-Olof Westlund



ULVSBO

Skinnarbomyren

1:8
2

40

40

MARIEBO

1:38
7

30

35

SKINNARBO

(1:4
1/2)

ULVSBO

KRACKBO

Skatbo

1:14

25

25

SKINNARBO

Skinnarboudden

Vendelsjön

Lindholmen

1:8

ÖRBYHUS

Mb

1757 v

62.10.15

57551.A.1111

1:7
1/3

Dragonörpet