



LÄNSSTYRELSEN
UPPSALA LÄN

Byggnadsminnesförklaring av Kartans möbelsnickeri, del av Kartan 1:2 och del av Kartan 1:4, Östervåla socken, Heby kommun

Information om dokumentet

Detta är en digitalt tillgänglighetsanpassad webbversion av beslut som är daterat den 14 juni 2023. Det godkända originaldokumentet finns arkiverat i vårt digitala ärendesystem och har diarienummer 432-4063-2012.

Avsändare är Länsstyrelsen Uppsala län.

Beslut

Länsstyrelsen beslutar att med stöd av 3 kap. 1 § kulturmiljölagen ([1988:950] fortsättningsvis KML) förklara Kartans möbelsnickeri på del av fastigheten Kartan 1:2 och del av Kartan 1:4 i Östervåla socken, Heby kommun, som byggnadsminne.

Byggnadsminnet Kartans möbelsnickeri omfattar det område som markerats med heldragen röd linje på bifogad karta, se bilaga 2, med snickeribygnaden, Kartaåns stensatta kvarnrännor och stengrunder från den tidigare sågen och även den tidigare snickarbostaden.

Med stöd av 3 kap. 2 § KML meddelar Länsstyrelsen samtidigt följande skyddsbestämmelser.

- Snickeribygnaden får inte rivas eller flyttas.
- Snickeribygnaden får inte till sitt yttre om- eller tillbyggas eller på annat sätt förändras.
- I snickeribygnaden får ingrepp inte göras i stomme eller äldre planlösning.
- Ingrepp i eller ändring av ursprunglig eller äldre fast inredning får inte göras. Till äldre fast inredning hör pärlspontspanel, dörrar, tak, foder och listverk (tak och pärlspont helt eller delvis inklätt med skivmaterial). Omålad panel samt omålade dörrar, foder och listverk får ej övermålas.
- Maskiner och annan utrustning, som tillförts fastigheten och använts i verksamheten ska bevaras.

- Snickeribyggnaden ska underhållas så att den inte förfaller. Vård- och underhållsarbeten ska utföras med härför lämpliga material och metoder på ett sådant sätt att det kulturhistoriska värdet inte minskar.
- Bostadshuset får inte rivas och dess fönster och taktäckningsmaterial ska bevaras.
- Kvarnrännorna får inte rivas, flyttas, byggas om eller på annat sätt förändras.
- Inom område markerat med heldragen röd linje får inte ytterligare bebyggelse eller annan väsentlig förändring ske.

Om särskilda skäl föreligger för ändring av byggnadsminnet i strid mot gällande skyddsbestämmelser, får Länsstyrelsen lämna tillstånd till åtgärden enligt 3 kap. 14 § KML.

Fastighetsbeteckning och läge

Kartans möbelsnickeri ligger på fastigheten Kartan 1:2. På fastigheten Kartan 1:4 ligger den tidigare snickarbostaden som tillsammans med snickeriet utgör en läsbar bebyggelsemiljö. Fastigheterna ligger i Östervåla socken, Heby kommun, Uppsala län.

Kartans möbelsnickeri ligger cirka tre km norr om Östervåla samhälle, efter den så kallade Kilgränden, ett äldre vägnät med ursprunglig sträckning som förbinder byarna Åkerby, Stårte och Upplanda med kyrkbyn Östervåla. Vägen löper parallellt med Kartaån, även benämnd Åbyån och Toftenbäcken. Kartans möbelsnickeri ligger på åns östra sida.

Beskrivning av ärendet

År 1997 upphörde verksamheten vid Kartans möbelsnickeri då den 86-åriga Gösta Pettersson (1910 – 2002) avslutade verksamheten som den siste av de en gång så många möbelsnickarna efter Kilgränden. Gösta Pettersson hade då varit i yrket sedan han började som lärling vid 13 års ålder.

Syskonen Lena Wiktorsson och Bengt Petterson (1952—2019), väckte den 12 september 1997 fråga om byggnadsminnesförklaring av Kartans möbelsnickeri i Östervåla, ställd till Länsstyrelsen i Västmanlands län. Västmanlands länsmuseum upprättade en dokumentationsrapport år 1998 inför planerade byggnadsvårdsåtgärder, vilken var avsedd att tjäna som ett underlag för Länsstyrelsens i Västmanlands län byggnadsminnesutredning. Det konstaterades att Kartan väl uppfyllde de kriterier som finns för att bli ett byggnadsminne. Länsstyrelsen i Västmanlands län beviljade under år 1998 bidrag för upprustning av snickeriets mest akuta skador. Samma år förvärvade Östervåla hembygdsförening Kartans möbelsnickeri från Gösta Pettersson och dennes brorsdotter Vivi Ingvarsson, med ambitionen att bevara snickeriet som ett minne av den rika och betydande möbelsnickartraditionen i Östervåla socken. Snickeriet med inventarier bevarades som Gösta Pettersson hade lämnat det. Möbelritningarna skänktes till Östervåla Möbelmuseum.

Inget beslut om byggnadsminnesförklaring av Kartans möbelsnickeri kom dock att tas så länge Heby kommun tillhörde Västmanlands län. Kartan kom sedermera efter ett länsbyte den 1 januari 2007 att tillhöra Uppsala län. Frågan flyttades i och med länsbytet över till Länsstyrelsen i Uppsala län.

2004 lät Östervåla hembygdsförening avstycka den bostadsfastighet som fanns på Kartan 1:2 från Kartans möbelsnickeri, med ny fastighetsbeteckning Kartan 1:4. Det fördes diskussioner om att inkludera bostadshuset i byggnadsminnet. Huset var dock i dåligt skick och saken fick bero.

Fastigheten Kartan 1:4 har sedan sålts vidare och ägs sedan 2012 av Maja Willén och Patrik Hovnell som förvärvat fastigheten av tidigare ägare som tillkommit efter avstyckningen.

År 2018 fick Upplandsmuseet i uppdrag att ta fram en byggnadsminnesutredning (upprättad av Agnetha Pettersson). Slutsatsen enligt utredningen var att Kartans möbelsnickeri uppfyller kraven för att bli ett byggnadsminne: "Kartans möbelsnickeri besitter i sitt befintliga autentiska och välbevarade skick ett högt skyddsvärde då snickeriet representerar alla de värden som konstituerar ett hantverksmässigt möbelsnickeri, i den betydande och utpräglad lokala näring som möbelsnickeriet i Östervålabygden har representerat."

Förslag om byggnadsminnesförklaring av Kartans möbelsnickeri har remitterats till Heby kommun. Kommunen har den 19 januari 2023 meddelat att de är positiva till att den värdefulla byggnaden och kulturmiljön vid Kartans möbelsnickeri förklaras som byggnadsminne.

Heby kommun har inget att erinra mot att länsstyrelsen fattar beslut om att byggnadsminnesförklara Kartans möbelsnickeri.

De två fastigheternas nuvarande ägare motsätter sig inte beslutet att förklara Kartans möbelsnickeri och tidigare tillhörande bostadshus som byggnadsminne.

Historik

På platsen för Kartaåns fall lät David Gustaf Tigerhielm (1805 – 1851), innehavare bl a till Lindsbro och Harbonäs säterier i Östervåla socken, anlägga en kvarn. Kvarnen placerades på Kartaåns, också kallad Toftenbäcken, östra sida. Kvarnen hade föregåtts av tidigare kvarnanläggningar på platsen.

Flera ägare kom därefter att inneha kvarnen. I slutet av 1800-talet kompletterades kvarnen med ett sågverk på åns västra sida. Såg och kvarn betjänades av varsin kvarnränna. Anläggningarna drevs med vattenhjul.

År 1917 förvärvade snickare Georg Lindblom fastigheten med kvarn och såg. Då revs delar av den befintliga kvarnbyggnaden, då kvarndriften hade upphört vid förvärvet. Platsen hade goda förutsättningar för anläggande av en snickeriverkstad, då här fanns tillgång på vattenkraft och ett sågverk för leverans av virke. En turbin på tio hästkrafter ersatte vattenhjulen som kraftkälla och kraftöverföringen till snickeriets maskinella utrustning skedde via transmissionsremmar. Anläggningen blev självförsörjande på elektricitet och kunde även leverera ström till kringliggande hushåll innan den allmänna elektrifieringen nådde Östervålabygden på 1920- och 1930-talen.

En snickeribyggnad i två våningar uppfördes, med underliggande källare. Snickeribyggnaden var vid uppförandet betydligt större än de övriga snickeribyggnaderna runt Kilgränden.

Källarmuren gjöts i betong med stora inslag av sparsten. Under källarmuren återfinns delar av den tidigare kvarnbyggnadens kallmurade stengrund. Byggnadens bottenvåning uppfördes med liggtimmerstomme. Troligen återanvändes timmer från kvarnbyggnaden.

Sadeltaket försågs med en täckning med falsad skivplåt som tidigare legat på en byggnad vid Lindsbro säteri. Centralt i snickeriet placerades en skorstensmur. Höga spröjsade fönster i två lufter placerades på samtliga fasader, för att möjliggöra ett gott ljusinsläpp.

1923 förvärvades snickeri och såg av Albert Aron Pettersson (1882 – 1966) och dennes brorson Petrus Pettersson (1899 - 1968.) Albert Pettersson var son och Petrus Pettersson sonson till stolsnickaren Per Jansson (1847 – 1936) i Mossbo efter Kilgränden.

Sågen på Kartaåns västra sida brukades fram till 1940-talets början, då byggnaden revs. Sönerna Georg, Gösta och Rune Pettersson övertog på 1950-talet snickeriet efter fadern. På 1960-talet upphävdes rätten till dämning i Kartaån. Dammluckorna togs därvid bort.

Kartans möbelsnickeri hade bland annat NK, Nordiska Kompaniet, som beställare och varuhuset spred i sin tur möblerna till sina kunder. Vålamagasinen i Uppsala och Stockholm var andra beställare, liksom möbelhandlare i Uppsala. Vid snickeriet tillverkades också inredning till kyrkor.

Som materialval i Kartans möbelsnickeri användes furu, björk och ek. Ädelträ som bok, mahogny och valnöt, liksom fanér förekom också.

Som mest uppgick arbetsstyrkan i Kartans möbelsnickeri till sex – åtta snickare. Möbelsnickarna utförde i huvudsak finsnickeriet, medan ornament och bildhuggeri i allmänhet utfördes av specialiserade ornamentbildhuggare.

Östervåla Hembygdsförening, museiverksamhet

Snickarmästare Gösta Pettersson och dennes brorsdotter Vivi Ingvarsson överlät gemensamt den gamla snickeriverkstaden i Kartan med all dess verktygsutrustning och den ursprungliga maskinparken till Östervåla Hembygdsförening, vilken förvärvade fastigheten i början av år 1998.

I verkstaden finns flera snickerimaskiner från 1920-talet, då endast ett fåtal av dem blivit utbytta genom årens lopp. Även flertalet äldre möbelritningar är skänkta till Östervåla Museum vid Hembygdsgården i Mårtsbo. Hembygdsföreningen visar Kartans snickeri för grupper efter överenskommelse.

Östervålabygden

Östervålabygden har karaktäriserats som en mellanbygd dominerad av skogsbruk, med småbruk och relativt få familjejordbruk. Till de större gårdarna hörde herrgårdarna Aspnäs och Lindsbro. Jordbrukets begränsade avkastning anses ha stimulerat framväxten av binäringar. Kolning och tjärbränning var binäringar till skogsbruket i socknens norra delar. Östervåla socken har en lång hantverkstradition, dokumenterad åtminstone sedan 1500-talet, med hantverksprodukter som laggkärl och flätade korgar producerade för avsalu. Från tidigt 1800-tal och under 1900-talet kom hantverksmässig tillverkning av möbler för avsalu, och då speciellt stolar, få en stor betydelse och omfattning.

I gårdarna längs den så kallade Kilgränden har mindre snickerier förekommit rikligt. Specialiserade möbelsnickare kunde även förvärva en avstyckad tomt från en gård, och byggde bostad och verkstad på denna. Snickerierna kom därmed att lokaliseras till befintliga gårds- och bymiljöer.

Snickeribyggnaderna särskiljer Östervåla från bebyggelsestraditionen i angränsande socknar. Byggnaderna återspeglar den stora betydelse och omfattning möbelhantverket haft i Östervåla socken, och utgör en utpräglat lokal företeelse. Möbeltillverkningen i Östervåla förutsatte ofta i dess tidiga skeden att kvinnor och barn var delaktiga i arbetet. Såväl kvinnor som barn var behjälpliga med att putsa, svarva och att sandpappra i verkstaden.

Möblerna från Östervåla blev allmänt spridda och uppskattade. Vanligt förekommande var tillverkning av stilmöbler. Vid Kartans möbelsnickeri efterfrågade kunderna stilmöbler i nyrokoko, empirestil/Karl Johanstil, men framför allt stolar i gustaviansk stil.

Motivering till beslutet

Kartans möbelsnickeri utgör en viktig del av ett kulturarv med lokal särprägel, det hantverksmässiga möbelsnickeriet i Östervålabygden. Snickeriet besitter såväl ett materiellt som ett immateriellt kulturhistoriskt värde. Snickeriet ger en bild av ett hantverksmässigt möbelsnickeris produktionsförutsättningar och produktion under ett skede på 1900-talet.

Skyddsvärdet omfattar även markanvändningen med Kartaån som initial kraftkälla, de stensatta kvarnrännorna i ån samt stengrunderna efter den tidigare sågen på åns västra sida.

Den före detta snickarbostaden med trädgård mot snickeriet utgör ett förstärkande element till helhetsmiljön och berättelsen kring möbelsnickeriet.

Mot bakgrund av det anförda finner Länsstyrelsen att Kartans möbelsnickeri har ett synnerligen högt kulturhistoriskt värde och därmed väl uppfyller kraven i 3 kap. 1 § KML. Kartans möbelsnickeri ska därför förklaras som byggnadsminne.

Bestämmelser som beslutet grundas på

Av 3 kap. 1 § KML framgår bland annat att en byggnad som har ett synnerligen högt kulturhistoriskt värde eller som ingår i ett bebyggelseområde med ett synnerligen högt kulturhistoriskt värde får förklaras för byggnadsminne av länsstyrelsen. Bestämmelserna om byggnadsminnen enligt detta kapitel får också tillämpas på parker, trädgårdar eller andra anläggningar.

Enligt 3 kap. 2 § KML ska länsstyrelsen, när en byggnad förklaras för byggnadsminne, genom skyddsbestämmelser ange på vilket sätt byggnaden ska vårdas och underhållas samt i vilka avseenden den inte får ändras.

Information

Länsstyrelsen lämnar råd i fråga om underhållet av byggnadsminnet.

Detta beslut skickas till Lantmäteriet för registrering i fastighetsregistret.

De som medverkat i beslutet

Beslutet har fattats av landshövding Stefan Attefall med antikvarie Helena Lundgren som föredragande. I den slutliga handläggningen har också länsråd Cecilia Magnusson, avdelningschef Kristina Jansson, länsantikvarie Roger Edenmo samt länsjurist Erika Rydgren medverkat.

Kontaktuppgifter till Länsstyrelsen

Kontakta oss via e-post [uppsala@lansstyrelsen.se](mailto: uppsala@lansstyrelsen.se), postadress Länsstyrelsen Uppsala län, 751 86 Uppsala, eller ring vår växel 010-223 30 00.

Vår webbadress är lansstyrelsen.se/uppsala.

Bilagor

1. Byggnadsbeskrivning
2. Planlösning med maskiner
3. Karta över byggnadsminnet

Bilaga 1

Byggnadsbeskrivning

Möbelsnickeriet exteriör

Grunden är gjuten i betong, med synliga sparstenar. Spår finns i grunden efter formbrädorna från gjutningen. Mot väster och Kartaån återfinns en kallmurad stengrund under och nedanför den gjutna grunden. Denna utgör en del av den tidigare kvarnbyggnadens grund. I grunden på byggnadens södra sida återfinns dörren till källaren.

Byggnaden är uppförd med liggtimmerstomme. Gavelröstena och väggen närmast takfoten är stolpresta. Långsidan mot norr är försedd med en 6-tums locklistpanel. Gavelröstet mot öster är panelad med en bred pärlspontpanel med dubbla pärlor. Gavelröstet mot väster och väggpartierna närmast takfoten är panelade med fasspontad panel. I övrigt är timmerstommen opanelad. Timmerstomme och panel är avfärgad med faluröd slamfärg. Knutbrädorna är vitmålade.

Byggnaden har fönster med enkla bågar mot alla väderstreck, samt i gavelröstena mot öster och väster. Flertalet utgörs av höga tvåluftsfönster med vardera tre glasrutor inom träspröjs. I källarvåningen på byggnadens södra fasad återfinns två mindre fönster i två lufter med vardera sex glasrutor inom träspröjs. På fasaden mot söder återfinns fyra fönster, liksom på fasaden mot norr. På gaveln mot öster flankerar två fönster bottenvåningens pardörr. I vindsvåningens gavelröste återfinns två fönster. På gaveln mot väster återfinns tre fönster i bottenvåningen. I vindsvåningens gavelröste mot väster återfinns två småspröjsade fönster. Fönsterbågarna är målade med linoljefärg i en kromoxidgrön kulör. Fönsterfodren är vitmålade.

Vid byggnadens sydvästra hörn finns en dörr som tidigare varit i förbindelse med den nu rivna sågen på andra sidan ån. Vinden nås via en lucka på långsidan mot norr. På långsidan mot söder återfinns en enkeldörr till källaren i den gjutna betonggrunden.

Sadeltaket har en sekundär täckning med tvåkupiga lertegelpannor. Vindskivorna är vitmålade. Skorstenen i betong intill långsidan mot norr är ansluten via en kulvert till pannrummet i källarvåningen.

1978 eldhärjades byggnaden och reparerades sedan till stor del med begagnat byggmaterial. Fönstren på sydsidan byttes ut.

Möbelsnickeriet interiör

Snickeriverkstaden har en nästan kvadratisk planlösning. För översiktlig planlösning, se Bilaga 3. På 1980-talet sattes två innerväggar upp, och ett mindre rum bildades innanför det nordöstra hörnet. De sekundära väggarna

utgörs av en regelstomme med spånplattor. Med denna rumslösning möjliggjordes en arbetsplats som var lättare att värma upp för den enda snickaren som då var verksam. Snickeriverkstaden har en enkel fast inredning, där väggarna med pärlspontpanel, dörrar, dörrfoder och listverk aldrig varit målade. Omålad panel och omålade snickerier var karaktäristiskt för bygdens snickeribygnader.

Väggarnas pärlspontpanel är enligt uppgift tillverkad på en såg i Buckarby, Nora socken. På innerväggen mot öster återfinns en dubbel pärlspontpanel. På innerväggarna mot söder och väster återfinns ovanliggande obehandlad spånskiva. På innerväggen mot norr har pärlspontpanelen dubbla pärlor. Ursprungligen fanns även pärlspontpanel i innertaket, men till följd branden 1978 ersattes den brandskadade panelen med en skivtäckning med obehandlade boardskivor.

Golvet lades om i sin helhet 1978, med golvvirke inköpt från sågen i Buckarby. Golvbrädorna, i dimensionen 3 – 4 tum är mestadels obehandlade.

Källaren tillkom i samband med omvandlingen från kvarn till snickeri. Källarvåningens innerväggar utgörs av den gjutna betonggrunden med sparstenar samt den underliggande stengrunden i väggen mot väster och Kartaån. Golvytan utgörs av jord och sten. Innertaket är panelklätt. I källaren finns ett förråd för träfanér för möbeltillverkningen innanför gaveln mot väster och långsidan mot norr. Ett bostadsrum återfinns innanför väggen mot söder, endast tillfälligt använt som bostad en sommar medan Albert Pettersson lät uppföra familjens bostadshus söder om snickeribygnaden.

Vindsvåningen har en relativt hög takhöjd och är öppen upp tillnock, med synliga takstolar.

Pannrummet tillkom 1953, då den oljeeldade pannan installerades. Skorstenen som hade en placering mitt i byggnaden revs då, och ersattes av den gjutna skorstenen intill långsidan mot norr.

Maskiner och inventarier

I snickeriet återfinns en komplett snickeriutrustning med verktyg och maskiner, och här finns mallar för stilmöbler, halvfärdiga stolar och möbelvirke, allt bevarat sedan snickeriet var i drift. Till den maskinella utrustningen hör svarv, lövsåg, bandsåg, rikthyvel, planhyvel, cirkelsåg, fräs, remdriven bandslip, borrar, fanérpress och slipmaskin, se dokumentation bilaga 3.

I snickeriet visas även ett antal stolar vilka representerar olika möbelstilar. Största delen av virket som finns i snickeriet utgörs av björk och furu. I källaren finns ett fanérförråd och en limpanna.

Snickarbostaden

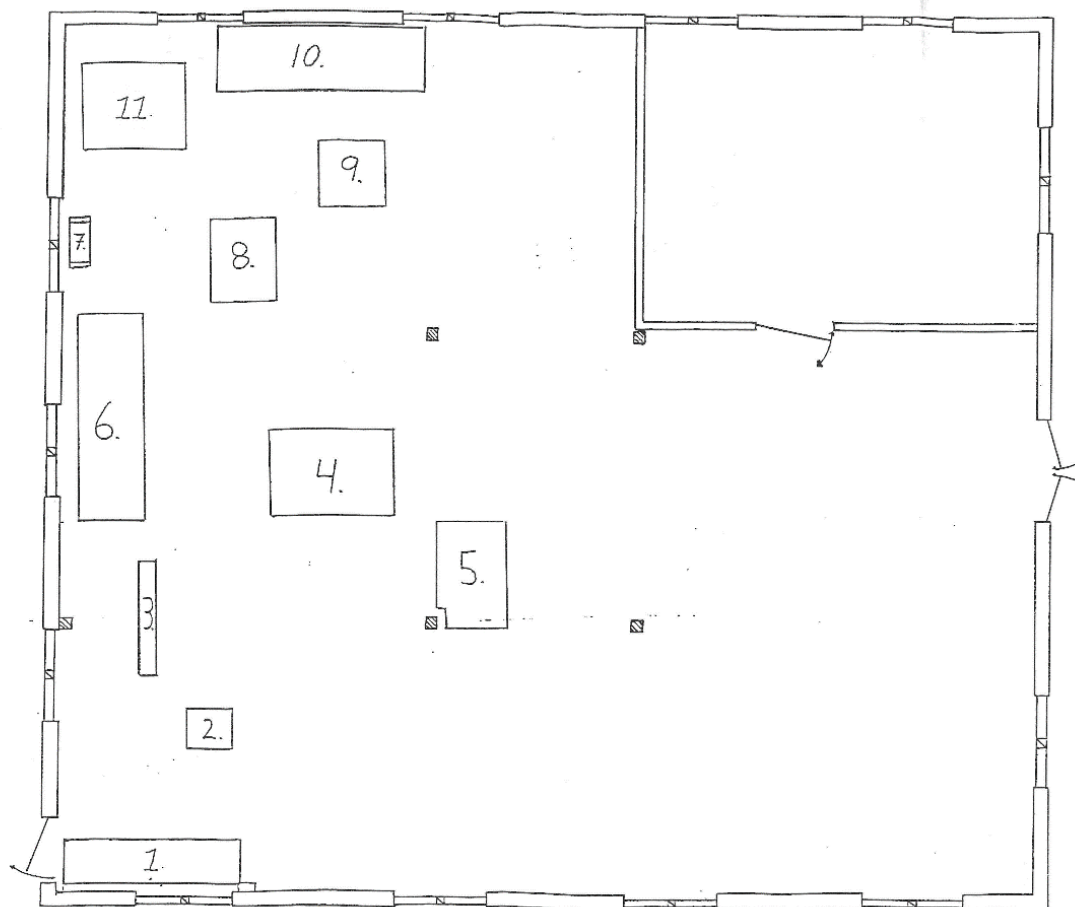
Söder om Kartans möbelsnickeri återfinns ett bostadshus, nuvarande Kartan 1:4 (tidigare Kartan 1:2) Bostadshuset uppfördes av snickarmästare Albert Pettersson, och byggnaden stod klar 1938. I bostadshuset bodde Albert Pettersson med familj.

År 2004 lät Östervåla hembygdsförening avstycka bostadsfastigheten från Kartans möbelsnickeri, med ny fastighetsbeteckning Kartan 1:4. Bostadsfastigheten fick en privat ägare utanför den ursprungliga ägarfamiljen. Gränsen mellan snickeriet och bostadshuset ligger i trädgården, ca tre meter söder om snickeribygnaden. I bostadsfastighetens tomt ingår mark på såväl östra som västra sidan av Kartaån.

Bostadshuset är uppfört i 1 ½ våning med plankstomme på en grund i gjuten betong. Fasaden hade ursprungligen kalkputs på underliggande vassmattor och reveteringsnät. Putsen var avfärgad i en ljus ockragul färgsättning. Den putsade fasaden har under de senaste åren ersatts med en stående träpanel, då putsen var tämligen medfaren. Det brutna taket har en täckning med rödbruna glaserade tvåkupiga tegelpannor. Byggnadens huvudfasad vetter mot norr och snickeriet, och mellanliggande trädgård. På denna sida finns idag en öppen förstukvist. En tidigare balkong har rivits. Fönstren i två lufter ligger i liv med fasaden, och är kopplade och haspade. I gavelröstena återfinns små trekantiga fönster.

Bilaga 2

Planlösning med maskinförteckning



Ungefärlig planlösning över snickeriet med maskiner

1. Remdriven svarv
2. Borrmaskin
3. Lövsåg/figursåg
4. Planhyvel
5. Bandsåg
6. Rikthyvel
7. Bänkslip
8. Vertikalfräs
9. Justersåg
10. Remdriven bandslip
11. Fanérpress

Bilaga 3

Byggnadsminnesgräns

