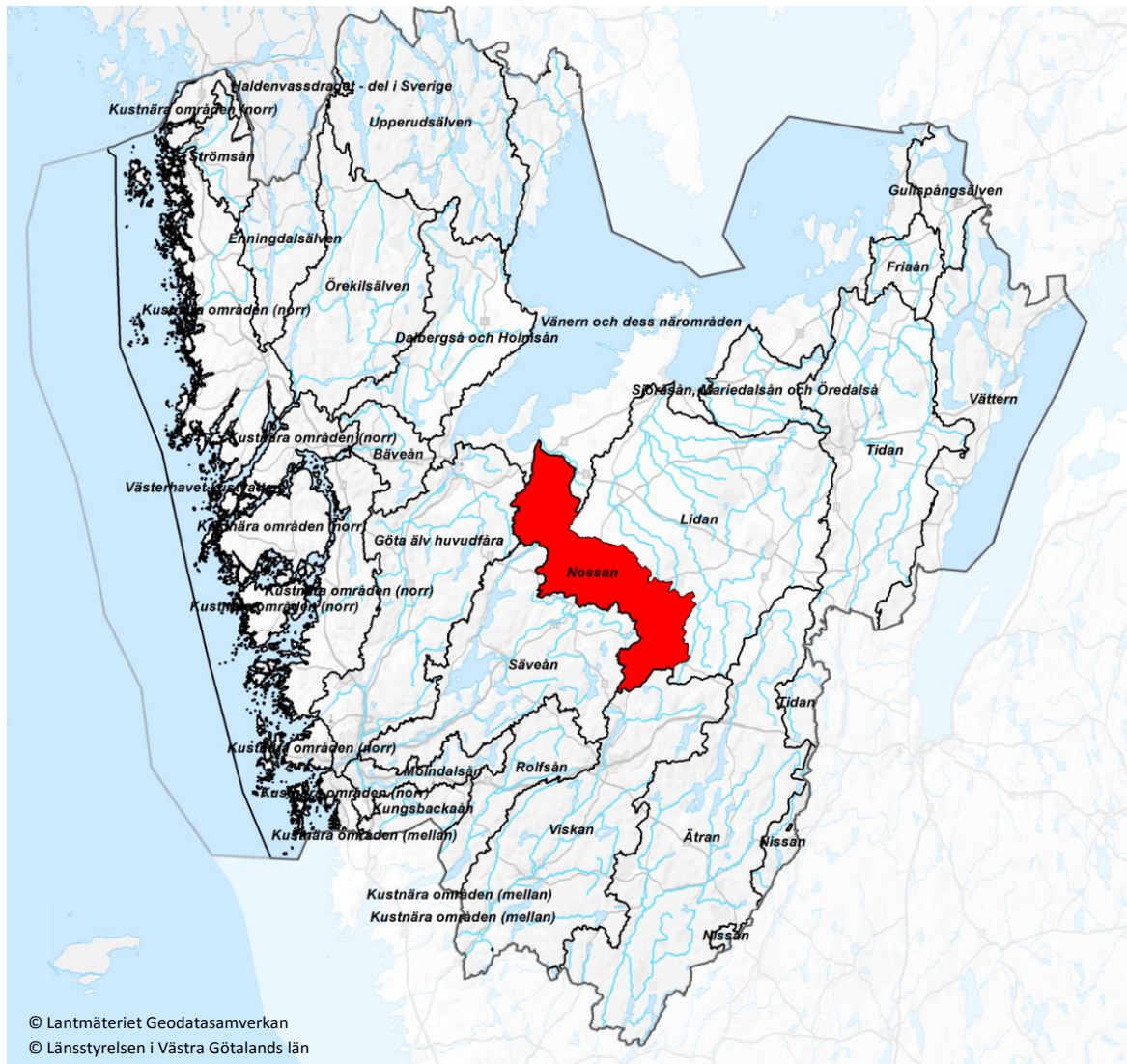


Åtgärdsområde Nossan



Områdesbeskrivningen är upprättad inom projektet *VaKul etapp II* (Vattenförvaltning och kulturmiljö). Materialet har utgjort underlag inför fältinventering av delar av Nossans åtgärdsområde.

Texten bör läsas tillsammans med GIS underlag *LstO Vattenförvaltning och Kulturmiljöer* (mer info på nästa sida).

Särskilt dokument kommer att upprättas för *Värdering av vattenförekomster, samt inveneringsbehov*.

Upprättad av: Marie Jonsson och kompletterad efter fältinventering av Gunilla Roos Nilson

Redigerad av: Malin Richard

Finansiering: Riksantikvarieämbetet kulturmiljöanslag 7:2, Havs och Vattenmyndigheten anslag 1:12.

Dnr: 436-15566-2013

Publicerad: 2017-01-20

Vattenförvaltning och Kulturmiljöer (VaKul) i webb-GIS

I Gruppen *LstO Vattenförvaltning och Kulturmiljöer* finns 5 skikt:

- *LstO VaKul Platsnamn med vattenanknytning* innehåller ett urval från Lantmäteriets Ortnamnsdatabas.
- *LstO VaKul Uppgift om vattenanknuten verksamhet, punkt* representerar anläggningar digitaliserade från Lantmäteriets historiska kartor från tiden 1600-1800-tal. Fältinventering har inte gjorts för alla objekt. Lagret uppdateras om objekt verifieras i fält och registreras i FMIS, på så sätt undviks dubletter.
- *LstO VaKul Uppgift om vattenanknuten verksamhet, linje* representerar i första hand uppgift om flottleder. Objekten är framtagna dels genom Lantmäteriets historiska kartor från tiden 1600-1800-tal, och dels genom arkivsökning i flottledsprotokoll. Fältinventering har inte gjorts för alla objekt.
- *LstO VaKul Uppgift om vattenanknuten verksamhet, yta* representerar miljöer digitaliserade från Lantmäteriets historiska kartor, 1600-1800-tal. Alla miljöer är inte inventerade i fält. Lagret uppdateras om objekt verifieras i fält och registreras i FMIS, på så sätt undviks dubletter.
- *LstO VaKul Buffertyta vattenförekomst – Värdering och områdesbeskrivning* innehåller buffertytor på 100 meter från vattendrag och sjöar (baseras på *Vattenförekomster enligt Vattenmyndigheten*).

Färgerna på buffertytorerna visar värdering av vattenförekomster ur kulturmiljösynpunkt. Värderingsskalan är 1-4, där 1 har höga kulturmiljövärden och 4 låga. De flesta sjöar och vattendrag är byråmässigt värderade, vissa sträckor är värderade utifrån fältinventering (skrafferade ytor). I skiktet finns [dokumentlänk till värderingsmodellen](#). Till de sträckor som är inventerade finns även [länk till inventeringsrapporter](#).

Genom att infoklicka på en del av buffertskiktet får du fram en [länk till områdesbeskrivning](#) i resultatfliken. Områdesbeskrivningarna är uppdelade i åtgärdsområden.

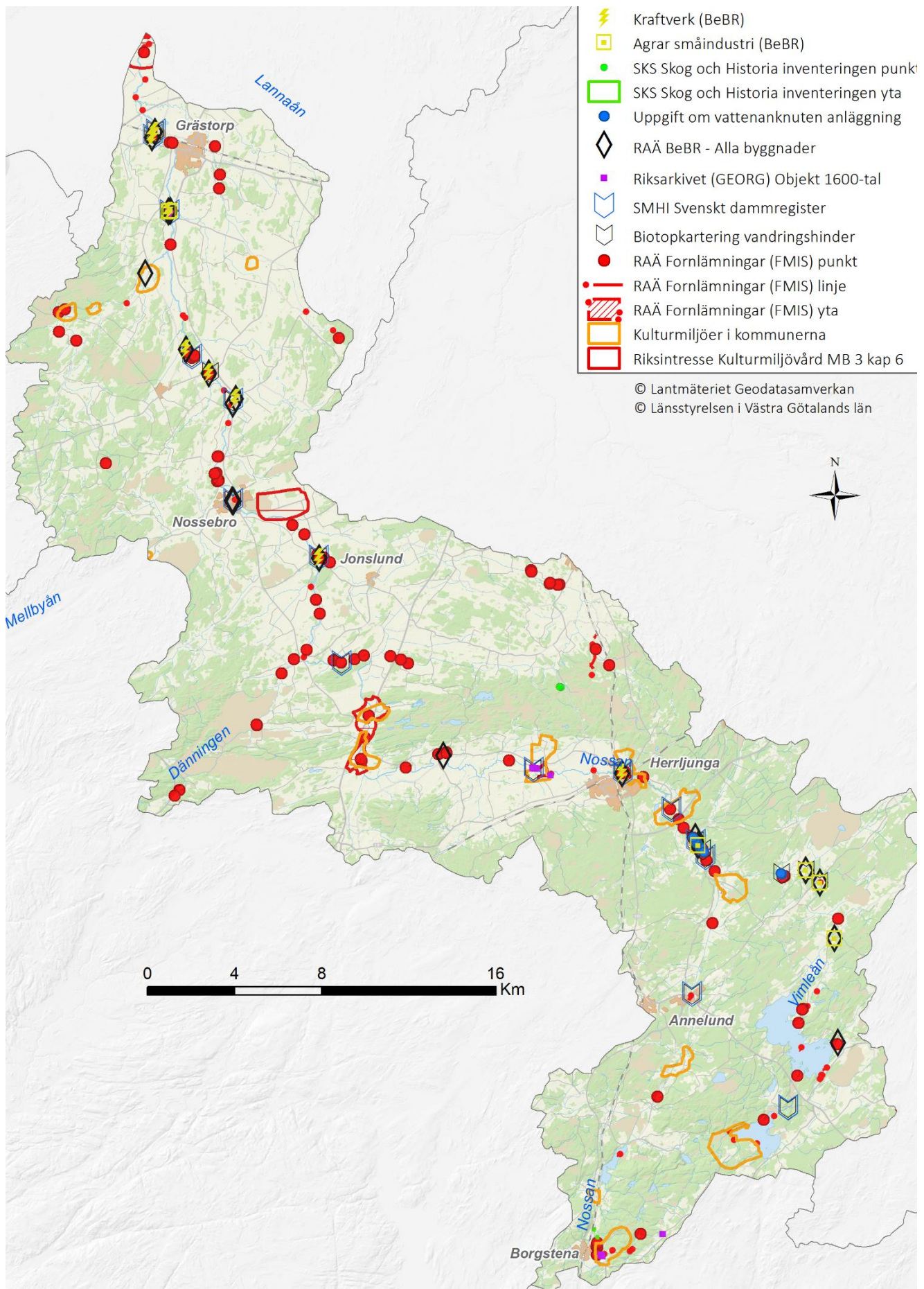
För vissa sträckor finns [dokumentlänkar till arkivmaterial om flottning och flottledsprotokoll](#).

Tänk på att buffertzonerna inte ligger exakt på vattenförekomsterna, men ger ändå en uppfattning om skalan och vilka kulturvärden som är relevanta i fråga om vattenförvaltning.

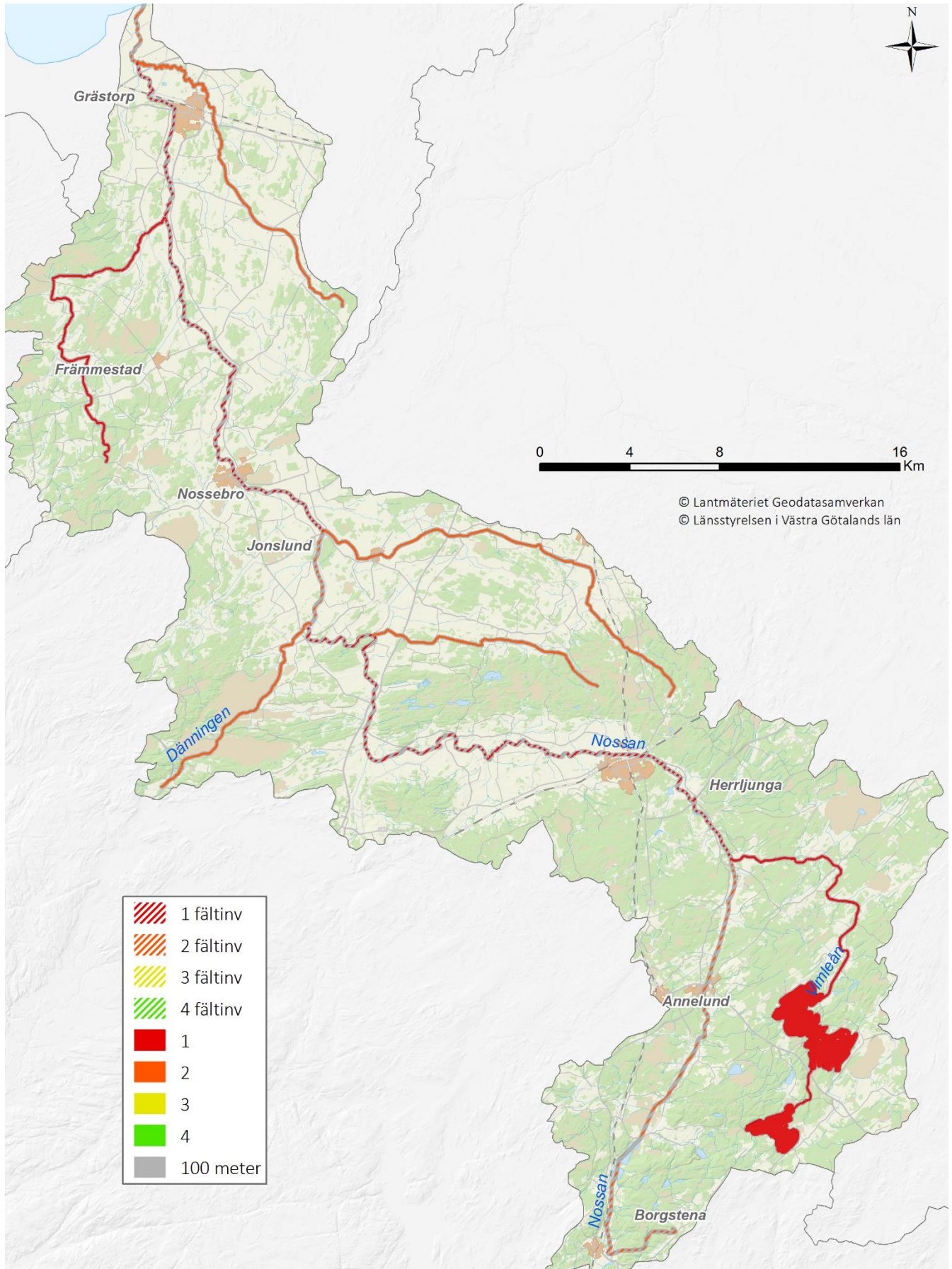
- Gruppen och kartsnitten söks i webb-GIS enklast fram i fältet "Hitta lager".

Innehållsförteckning

1. Övergripande områdesbeskrivning	6
1.1 Fornlämningar	6
1.2 Kvarnar, sågar och annan vattendriven industri	7
1.3 Värdefulla historiska källor	7
2. Vattenförekomster och kulturmiljöer	7
2.2 Sjöar och vattendrag inom åtgärdsområdet	7
Nossan	7
Borgstena till Hudene (inkl Herrljunga och Annelund).....	7
Hudene till Fåglum (inkl. Fåglum ost).....	8
Fåglum till Krokstorp	9
Jonslund till Eklanda	9
Eklanda till Grästorp	10
Grästorp till mynningen i Vänern	10
Nolån/Vimleån med Sandsken och Sämsjön.....	10
Lillån (Del av Spångabäcken)	11
Dänningen	11
Viskebäcken.....	11
Lillån (Vid Trökörna)	11
Mjölån.....	11
3. Behov av kunskapsför djupning	12
3.1 Kulturmiljöer särskilt känsliga för vattenvårdande insatser.....	12
4. Källor.....	12



Figur 1. Nossans åtgärdsområde. De kulturmiljöer och objekt som syns i kartan ligger inom 100 meter från vattenförekomster.



Figur 2. Nossans åtgärdsområde med byrå- och fältmässigt utförd värdering där 1 är högsta inventeringsvärde.

Områdesbeskrivning

1. Övergripande områdesbeskrivning

Inom åtgärdsområdet finns följande kommuner: Borås, Herrljunga, Vårgårda, Essunga, Alingsås, Vara och Grästorp.

Nossan rinner upp i våtmarksrik höglänt skogsbygd i norra delen av Borås kommun, löper därefter genom dal- och mellanbygd i Herrljunga, Vårgårda, Essunga kommun, når fullåkersbygd i norr och mynnar ut i Dättern, en Vänervik i Grästorps kommun. Bebyggelse och åkermark är koncentrerad till dalgångar och slätter. Gårdarna ligger i utskiftade men traditionella lägen uppdragna längs dalgångarna sidor, i krönlägen eller på impediment i slättmarken. Det äldre byggnadsbeståndet är västsvenskt präglat. Bebyggelsen följer äldre vägsträckningar i vattendragens närhet.

Nossan har haft stor betydelse för bosättning och mänsklig verksamhet redan under förhistorisk tid. Det finns också en lång kontinuitet i bosättningen med ett tydligt samband mellan fornlämningar, byar av hög ålder, medeltida kyrkor/sockencentrum och sentida jordbruksbebyggelse. Medeltidskyrkorna är ofta placerade i anslutning till Nossan, ibland så nära att det funnits risk för översvämning.

Främst i norr finns medeltida storgårdar med förhistorisk bakgrund. Senare har också skett en betydande säteriutveckling längs med vattendraget.

Flera sträckor längs Nossan ingår i områden av riksintresse för kulturmiljövården. Det rör sig om sammansatta fornlämningsmiljöer kring Fölene och Södra Härene i Herrljunga kommun, kring Essunga väster om Nossebro och kring Ås vid Nossans utlopp. Ytterligare miljöer är kommunala bevarandeområden.

1.1 Fornlämningar

Längs stora delar av sträckningen rinner Nossan genom dalgångar och slätter som utnyttjats av människor sedan stenålder. Här finns en mångfald av fornlämningar från hela den förhistoriska perioden. Längs flera sträckor finns fornlämningsmiljöer av stor betydelse med koncentrationer av lämningar och även monumentala fornlämningar. Det indikerar områden som varit tätbefolkad centralbygd redan under förhistorisk tid.

Nossans dalgång mellan Vårgårda och Herrljunga tillhör länets mest fornlämningsrika områden. Andra exempel är den rika stenåldersbygden vid Dättern med ett flertal boplatser och fyndplatser för slagen flinta vid Nossans utlopp, Västergötlands största gravfält vid Nycklabacken i en slänt intill vattendraget samt ett fornlämningsområde vid Härene längs Nossan med bland annat en av Nordens största hällkistor.

En påtaglig andel av byarna längs Nossan har förhistoriskt ursprung. Järnålderns gravfält ligger i närheten av dagens gårdar. Återkommande är ortnamn med ursprung i järnålder med slutleden – ene, vilket betyder ängs- eller betesmark. Fram till utdikning och uppodlingen från 1700-talet var de låglänta ådalarna våtmarksängar och översilningsmarker, värdefulla i ett boskapsbaserat jordbruk. Det finns även flera andra ortnamnstyper längs Nossan med förhistoriskt ursprung, såsom namn med slutleden -hem och -um.

1.2 Kvarnar, sågar och annan vattendriven industri

Nossans vatten har tidigt nyttjats, bland annat för att driva kvarnar och sågar. Även utmed andra vattendrag, såsom Vimleån, har det strömmande vattnet använts. Det har också funnits andra industrier som använt vattnet som kraft eller på annat sätt behövt det i sin verksamhet. Idag finns inom området bland annat flera bevarade kvarnar, och även någon såg, samt lämningar därav. Vattnet har även nyttjats för att generera el i elektriska vattenkraftverk.

1.3 Värdefulla historiska källor

Rättegångsprotokoll: Några rättegångsprotokoll har inte återfunnits som rör Nossan.

Historiska kartor: Storskaliga lantmäterikartor från 1600-talet och framåt ger viktig information om anläggningar som utnyttjat vattnen i området, som kvarnar, kraftverk, fasta fisken etc.

2. Vattenförekomster och kulturmiljöer

2.2 Sjöar och vattendrag inom åtgärdsområdet

Nossan

Nossan har haft stor betydelse för bosättning och mänsklig verksamhet redan under förhistorisk tid. Det finns också en lång kontinuitet i bosättningen med ett tydligt samband mellan fornlämningar, äldre kyrkbyar och sentida jordbruksbebyggelse. En påtaglig andel av byarna längs Nossan har förhistoriskt ursprung. Järnålderns gravfält ligger i närheten av gårdarna. Flera broar samt någon enstaka brolämning finns utmed Nossan. Kvarnarna har varit många och spåren är omfattande. Det finns också flera såglämningar utmed Nossan, bland annat vid Sågdammen och Borgstena. Utöver angivna verksamheter fanns det i slutet av 1800-talet flera vattenanknutna småindustrier längs ån. Bland annat fanns i en kvarnmiljö vid Annelund även mejeri, garveri och färgeri. Ett spinneri låg i Hudene och en bit nerströms fanns även en stärkelsefabrik. Förutom spinnerier, garverier och färgerier har det utmed Nossan också funnits en trämassefabrik, en benstamp samt tegelbruk. Vid Åsen låg dessutom en liten färjestuga.

Flera dämmen finns registrerade längs vattendraget, vid kända anläggningar men också på platser där äldre kartor anger att det förr har funnits vattendrivna verksamheter. Det kan också röra sig om dämmen för kraftverk osv.

Borgstena till Hudene (inkl Herrljunga och Annelund)

Längs hela sträckan finns ett flertal kulturhistoriskt mycket intressanta orter med förhistoriskt ursprung och tydligt samband med Nossan. Det rör sig om samlade bymiljöer, ofta kyrkbyar, på höjdparter längs Nossans dalgång. De har ortnamn av hög ålder och innehåller rikligt med fornlämningar från brons- och järnålder. Fornlämningarna följer mycket gamla vägsträckningar. Nossan är till stora delar utträtad och de tidigare fuktiga ängsmarkerna i dalgången är uppodlade.

Strax norr om Nossekälla, där Nossan rinner upp, ligger Borgstena och Borgstena kyrka. Borgstena är medeltida men har sannolikt förhistorisk bakgrund. Kanske hänvisar namnet till en försvunnen fornborg. Borgstena ingår i det kommunala bevarandeområdet *Borgstena kyrkomiljö*; Kyrkligt centrum sedan medeltid. Kommunens största bygravfält norr om kyrkan ger kyrkplatsen kontinuitet sedan åtminstone järnålder. Området utgör ett värdefullt odlingslandskap.

Från Borgstena löper en väg i nordlig riktning, något öster om och parallellt med Nossan. Vägsträckningen har sannolikt förhistoriskt ursprung eftersom gravfält, rösen, stensättningar och röjningsröseområden ligger längs med vägen. Söder om Mollasjön rinner Nossan längs det kommunala bevarandeområdet *Mollaryds* östra gräns; här finns bl a hålvägssystem, fossil åkermark och två järnåldersgravfält.

Nossan rinner därefter igenom Mollasjön. Vid utloppet i norr finns en stenvalvsbro. Öster om ån finns det kommunala bevarandeområdet *Molla*; Vål samlad miljö, värdefullt odlingslandskap med fornlämningar från främst järn- och bronsålder, kyrka och bymiljö. Kyrkan i Molla ligger öster om ån och är från tidig medeltid. Längre nerströms rinner Nossan genom det kommunala bevarandeområdet *Hägdene*; Liksom Molla en väl samlad miljö ovanför Nossan med fornlämningar från brons- och järnålder som följer äldre vägsträckningar, välbevarad bymiljö och värdefullt odlingslandskap.

Längre norrut rinner ån genom centrala Annelund. Enligt historiska kartor ska sammanlagt tre kvarnar, ett garveri, ett färgeri och ett mejeri varit belägna i här i äldre tid. Annelund växte fram som bruksort då en fabrik förlades här vid Nossan 1897 för tillverkning av VVS-produkter i gjutgods.

Samma typ av fornlämningsrika, samlade bymiljöer längs äldre vägar återkommer längs Nossans sträckning mot norr, fram till Hudene. De ligger alla uppdragna på höjderna ovanför Nossans dalgång. Öster om Annelund ligger riksintresseområdet och kommunala bevarandeområdet *Hov*; fornlämnings- och bebyggelsemiljö kring kyrka med medeltida ursprung. Längre nerströms ligger de kommunala bevarandeområdena *Fröstorp*, *Mosslanda* och *Ölanda*. Även Hudene har samma förhistoriska bakgrund.

Kraften från Nossan har nyttjats av många småindustrier såsom sågar och kvarnar. Längs Nossan har det funnits kvarnar ända sedan medeltiden. I 1755 års jordebok nämns 12 stycken kvarnar bara i Hudene socken. Idag finns flera bevarade kvarnar utmed Nossan och en av dem är Hudene kvarn. I miljön finns också transformatorstation, en äldre såg ombyggd till bostad, Trollabo kvarn som också den är ombyggd för annan verksamhet, kraftstation samt andra verksamhetsbyggnader. Vid kvarnen finns två stenvalvsbroar.

Hudene till Fåglum (inkl. Fåglum ost)

Nedströms, vid Stenunga, rinner Nossan fram med ett slingrande oreglerat lopp och längs ån finns rester av mader och fuktängar. Ytterligare en av de bevarade kvarnarna återfinns ett stycke västerut efter vattendraget. I kvarnmiljön ingår bland annat kvarnstall, bostadshus samt smedja. Vid Stenunga kvarn finns även två broar. Den ena ligger alldeles nedanför kvarnen och är en spännverksbro i trä, vilket är en mycket ovanlig brotyp. Längre norrut ligger en stenvalvsbro. I Herrljunga återfinns en kvarnmiljö i anslutning till en stenvalvsbro. *Stenunga* utgör ett kommunalt bevarandeområde; Fornlämningsmiljöer med bl a gravar och fossil åkermark. Gårdsmiljöer i odlingslandskap och välbevarad kvarnanläggning.

Nerströms rinner Nossan genom Herrljunga tätort. Norra delen av Herrljunga, där Nossan rinner, utgör ett kommunalt bevarandeområde; Fornlämningsområde, med tyngdpunkt i yngre stenålder (med bl a hällkistor), gamla kyrkoplatsen, ödekyrkogård och platsen för Herrljunga by. Här ligger också Herrljunga kvarn, uppförd 1858, men ända sedan 1400-talets början har bedrivits kvarnverksamhet i området. Kvarnen brann ner 2003 men lämningar finns kvar. Miljön innehåller

också flera andra äldre byggnader knutna till kvarnverksamheten. Det tillbyggda kraftverket renoverades och installerades 1985 och utgjorde då kraftkälla i Herrljunga kvarn.

Väster om Herrljunga slingrar sig Nossan bred och flack. Vid Fölene återfinns ytterligare en kvarn. Tre kvarnar låg tidigare vid fallet. I miljön ingår även mjölnarbostad mm. Området vid *Fölene* utgör riksintresse för kulturmiljövård: En fornlämningsmiljö med bland annat ett av Västergötlands största järnåldersgravfält "Nycklabacken" med 200 gravar. Gravfältet ligger i en slänt ovanför Nossan och avspeglar områdets betydelse under förhistorisk tid. Vid Fölene medeltida kyrka norr om ån finns två runstenar.

Nedströms, vid Härenebro, ligger ytterligare en kvarnmiljö med mjölnarbostad i anslutning till en äldre stenvalvsbro. Området vid *Härene* utgör även det riksintresse för kulturmiljövård samt kommunalt bevarandeområde: En väl sammansatt fornlämningsmiljö från alla förhistoriska skeden längs med den för kommunikationer viktiga Nossan dalgång. Hällkistor, gravfält från brons- och järnåldern, skålgropar, medeltida kyrkoruin med ödekyrkogård. Ribbingsbergs säteri med bevarade flygelbyggnader och alléer, kvarnbyggnad och mjölnarbostad.

Innan Nossan når Larsagården finns en fyndplats intill ån där man funnit en skafthålsyxa av sten. Vid Larsagården finns ett småindustriområde med lämningar och uppgifter om fyra kvarnar, såg och en stående kvarnbyggnad.

Fåglum till Krokstorp

Längre nedströms vid Fåglum löper en fägata ner till Nossans södra strand, från övergivna gårdstomter i Sörfåglums gamla radby. I Fåglum överbryggas ån av en stenvalvsbro. Strax intill finns ett gravfält. Längre norrut på Nossans västra sida, finns fossil åkermark och blästbrukslämningar registrerade i FMIS. Norr därom finns uppgifter om en sotfläck. Vid Krokstorp finns ett småindustriområde bestående av kvarnlämningar, en såg- och en kvarnbyggnad samt dammvallar. Norr om kvarnmiljön finns brofästen.

Jonslund till Eklanda

Norr om Essunga kyrkby återfinns ett område med lämningar efter lågteknisk järnframställning daterade till äldre järnålder. De ligger intill bebyggelse längs en sannolikt mycket gammal väg i Nossans närhet. Miljön är av riksintresse för kulturmiljövården och Nossan löper i dess utkant.

Strax norr därom rinner ån genom Nossebro tätort. Nossebro är ett relativt ungt samhälle. I äldre tid fanns ett säteri och en mindre by på platsen med namnet Stallaholm eller Stora Stall. Det var först med Västgötabanan som invigdes 1900, som tätorten växte fram med verksamheter som Nossebro Mejeri, Nossebro Bryggeri, Centralföreningen och Sollebrunns Spannmålshandel. I Nossebro finns en registrerad fyndplats för flinta. Här finns också ett småindustriområde bestående av bl a stående kvarnbyggnader samt kvarnlämningar. Uppgifter om kvarnanläggning i Nossebro finns redan från år 1316.

Nerströms Nossebro finns färdväg och ett vad över ån, kallat Hagavadet, registrerat i FMIS. Något längre norrut, vid Stockestaden, finns lämningar efter en bro/ett vad. Vid Bredöl finns ett småindustriområde med bl a kvarnbyggnad som används som kraftverk och såg och kvarnlämningar. Enligt historiska kartor från 1729 och framåt har det funnits flera kvarnar och garveri på platsen.

Cirka sex kilometer norr om Nossebro ligger Baljefors kvarn med tillhörande kraftverk. Fallet vid Baljefors har utnyttjats för kvarndrift sedan åtminstone 1500-talet, då under godset Främmestad. I

anslutning till kvarnen ligger en 100 meter lång stenvalvsbro från 1855. Miljön innehåller också en nu nerlagd såg. Främmestad är en mycket gammal sätesgård känd sedan 1300-talet. Främmestads kyrka har medeltida ursprung. På 1900-talet växte en tätort fram kring Främmestads järnvägsstation, som invigdes 1915. Vid Nossan finns en hembygdsgård. Något nerströms inom Främmestad ligger också fler småindustriområden. Främmestads kvarn står på Skansen i Stockholm sedan år 1900.

Eklanda till Grästorp

Nedströms, vid Tengene, återfinns en kvarn- och sågplats samt en före detta handelsplats. Mitt emellan de två byarna, Tengenestorp på den västra sidan ån och Tengene på den östra, ligger den så kallade Kvarnjorden. Det är ett område omkring Nossans fall, med kyrkan och kvarnen på den ena sidan bron och gården Marieberg med sågen på den andra. Platsen har utnyttjats åtminstone från medeltid fram till idag. Redan 1299 omtalas att det fanns en kvarn på platsen och på 1600-talet nämns en såg. Verksamheten är uppbyggd kring Mariebergs gård där stensatta kanaler leder vatten från Nossan till tvättstuga, såg och kraftverk på västra sidan och mejeri och kvarn på östra sidan. Medeltidskyrkan ligger inte i någon av byarna utan bredvid kvarnplatsen, vilket visar att området tidigt uppfattats som centrum i bygden. Vadstället över Nossan har använts så länge människor har bott i området och broarna över ån har utgjorts av enkla stockar, träbroar och en bro av järn. Idag leder en betongbro över Nossan. Området ingår i kommunalt bevarandeprogram och är av stort kulturhistoriskt intresse som bygdecentrum sedan medeltid, vid ett urgammalt vadställe, medeltida kyrkplats och medeltida kvarnplats.

Grästorp till mynningen i Vänern

Nossan rinner från Tengene vidare norrut till och igenom Grästorp. På vägen till Grästorp finns ett område med fossil åkermark. Nedströms Grästorp, vid Forshall, återfinns ytterligare en kvarnplats. De forsar och fall som där bildas har alltsedan medeltiden utnyttjats till kraft för kvarnar och sågar. Söder om ån är en bevarad kvarn belägen. Norr om Nossan ligger en byggnad som ska ha inrymt såg. Över ån löper en lång och smal bro. På norra sidan ligger Forshalls Nordkvarn på en kvarnplats känd sedan 1300-talet och på platsen ska det förr även ha legat en såg. Cirka 250 meter uppströms ligger Forshall bygglagers kraftverk byggt i en före detta kvarn; Forshalls Västra Kvarn. Området ingår i kommunalt bevarandeprogram.

Från Forshall och fram till Nossans utlopp i Dättern, finns ett flertal stenåldersboplatser. Området utgör riksintresse för kulturmiljövården: En slätt- och fullåkersbygd som har tydlig förhistorisk kontinuitet med Ås medeltida kyrka byggd direkt på en storhög intill Lännaån. Utskiftade gårdar (enskifte), Sjöryds herrgårdsmiljö, stor mängd stenåldersboplatser vid Nossan, flera medeltida storgårdar som också varit betydande under järnåldern.

Nolån/Vimleån med Sandsken och Sämsjön

Invid sjöns Sandskens västra strand återfinns ett kommunalt bevarandeområde som omfattar *Stora Mollungens säteri*, en välbevarad säterianläggning med anor från 1500-talet. Utmed sjöns stränder finns också ett antal fornlämningar, framförallt fossil åkermark i form av röjningsröseområden. I norra delen av sjön har Nolån sin början, ån löper sedan norrut med utlopp i Sämsjön. Vid Ljunga kvarn utmed Nolån finns dämmen registrerade. Utmed Sämsjöns stränder återfinns fornlämningar av olika slag, främst fyndplatser och fossil åkermark, men också stensättningar och gravfält (vid Tåviken) och skålgropar. Vid Säm finns ruinen och kyrkogården efter Norra Säms kyrka från 1200-talet Utmed Vimleån finns flera bevarade kvarnar, exempelvis Vimle kvarn och Kullakvarn där det också finns en såg. Vid Sibbarp ligger ytterligare en kvarnmiljö. Vid Sämsholm, strax vid utflödet från Sämsjön,

återfinns en kvarn- och såglämning. Stenvalvsbroar finns vid Sibbarp och Hårdakvarn. I slutet av 1800-talet fanns flera kvarnar utmed Nolån/Vimleån. Utöver de ovan nämnda utnyttjades vattenkraften för kvarndrift även vid Ljungakvarn och Hårdakvarn.

Lillån (Del av Spångabäcken)

Historiskt kartmaterial över Lillån visar inga vattenanknutna verksamheter. I Olof-Bengtsgårdens närhet finns dock platsnamnet Kvarntorpet. Utmed Lillån finns fornlämningar i form av sot efter järnframställning och fyndplatser för flinta. Underlaget när det gäller fornlämningar är bristfälligt på grund av att området är outrett.

Dänningen

Dänningen rinner upp i ett mossrikt område. Bäckens löper längs med och igenom flera mossar i nordostlig riktning med utlopp i Nossan vid Fåglum. Mossarna var sjöar under förhistorisk tid. Utmed Dänningens lopp längs Store mosse finns bl a en fyndplats för två träpaddlar och en järnyxa. Närmare Fåglum finns flera fyndplatser för både flint- och järnredskap. Underlaget när det gäller fornlämningar är bristfälligt på grund av att området är outrett. Äldre studerat kartmaterial visar inga vattenanknutna verksamheter.

Viskebäcken

Viskebäcken rinner upp vid Olofstorp i Herrljunga kommun. Något nerströms vid Ramnö finns en kolningsgrop. I höjd med Stommen återfinns lämningarna efter ett tegelbruk invid vattendraget. Här finns också en tidigare färdväg. En kvarnlämning och lämningarna efter ett dämme finns vid Bösö. I slutet av 1800-talet fanns förutom kvarnen vid Bösö även en kvarn vid Kvarnbacken. Längs bäcken finns också flera fyndplatser för slagen flinta. Underlaget när det gäller fornlämningar är bristfälligt på grund av att området är outrett.

Lillån (Vid Trökörna)

Lillåns vattenflöde på Nossans västra sida har utnyttjats av människor sedan stenåldern. Längs ån finns flera fyndplatser för flintredskap (bl a ett 25-tal funna på en plats vid Frambo) och även en handkvarn med malgrop. Vid Karsbo finns Huldebros, en stenvalvsbro. Vid Frambo återfinns ett kommunalt bevarandeområde; en välbevarad hel miljö med en äldre gård, åker- och betesmarker. Strax nerströms utmed Lillåns dalgång, ligger ytterligare ett kommunalt bevarandeområde, Myggebo; en välbevarad miljö med torpbebyggelse, odlings- och slättermark på båda sidor om Lillån. Längre nerströms vid Kvarnslätt finns enligt uppgift en kolerakyrkogård. Vid Trökörna återfinns en miljö som redan under förhistorisk tid var ett centrum i bygden, med ett stort järnåldersgravfält, medeltidskyrka och kyrkby. Den medeltida bybildningen uppgick redan på 1400-talet i en godsbildning som senare skulle bli Thamstorps herrgård. I slutet av 1800-talet använde åtminstone två sågar kraften från Lillån. Trökörna ingår i kommunalt bevarandeprogram.

Mjölån

Vid Malma finns rester av husgrunder efter ett säteri. Direkt intill bäckfåran finns lämningar efter ett bränneri. Vid Malma finns också en ödekyrkogård med ruinerna efter Malma medeltidskyrka. Längre nerströms vid Jolevad, strax söder om Grästorp, är två älvkvarnsförekomster och fossil åkermark registrerade i FMIS. Längre norrut invid ån ligger det kommunala bevarandeområdet Längnum; en äldre by med förhistoriskt ursprung och tidigare sockencentrum. Här finns ödekyrkogård och platsen

för Längnums kyrka och prästgård. Vid ett vadställe vid Västölet är en hålväg och två stensättningar registrerade i FMIS. Direkt väster om Grästorp finns en runsten i anslutning till Mjölån.

3. Behov av kunskapsfördjupning

Borgstena

Hudene

Stenunga

Fölene

Härene

Krokstorp (söder om Essunga)

Tengene

Forshall

Nolån/Vimleån

(Viskebäcken: tegelbruk)

Därutöver bör i första hand följande vattenförekomster inventeras:

Vattenförekomst/sjö	Kulturmiljö byråmässig värdering	Kulturvård Besökt i fält	Kulturmiljö Rev. värdering
Lillån (vid Trökörna)	1		
Mjölån	2		
Nolån/Vimleån	1		
Nossan			
Borgstena till Hudene	2	Ja	2
Hudene till Fåglum	1	Ja	
Fåglum ost	1	Ja	1
Fåglum till Krokstorp	3	Ja	2
Jonslund till Eklanda	1-2	Ja	1
Eklanda till Grästorp	1-2	Ja	1
Grästorp till mynningen i Väneren	1	Ja	2
Sandsken	1		
Sämsjön	1		
Vimleån	1		
Viskebäcken (tegelbruk)	2		

3.1 Kulturmiljöer särskilt känsliga för vattenvårdande insatser

Kompletteras: Fältingentering av delar av Nossan har genomförts under 2016 och en separat rapport kommer att upprättas. Vad gäller känsliga kulturmiljöer, se rapport nr 2017:39.

Därutöver har en inventering av kraftverk genomförs under åren 2014-2016, se Rapport Kraften i vattnet, Inventering av småskalig vattenkraft i Västra Götalands län, rapport nr 2016:67.2 *Vattenförekomster och kulturmiljöer*.

4. Källor

Bebyggelseregistret, Inventering – Agrara småindustrier, FMIS, Kommunala bevarandeprogram för Borås, Herrljunga, Vårgårda och Grästorps kommun, Riksintressebeskrivning för kulturmiljövård (Fölene, Södra Härene, Essunga järnframställningsplatser, Ås kyrkomiljö), SMHI Svenskt dammregister, 1600-tals kartor (Riksarkivet), Häradsekonomska kartan 1890-97, *Agrarhistoria i Västra Götaland, Agrarhistorisk landskapsöversikt-Västergötland och Dalsland*, Catharina Mascher (red.) 2002, *Agrarhistoria i Västra Götaland: Gårdar i Västergötland*, Erik Holmström & Marie Odenbring Widemark 2004.