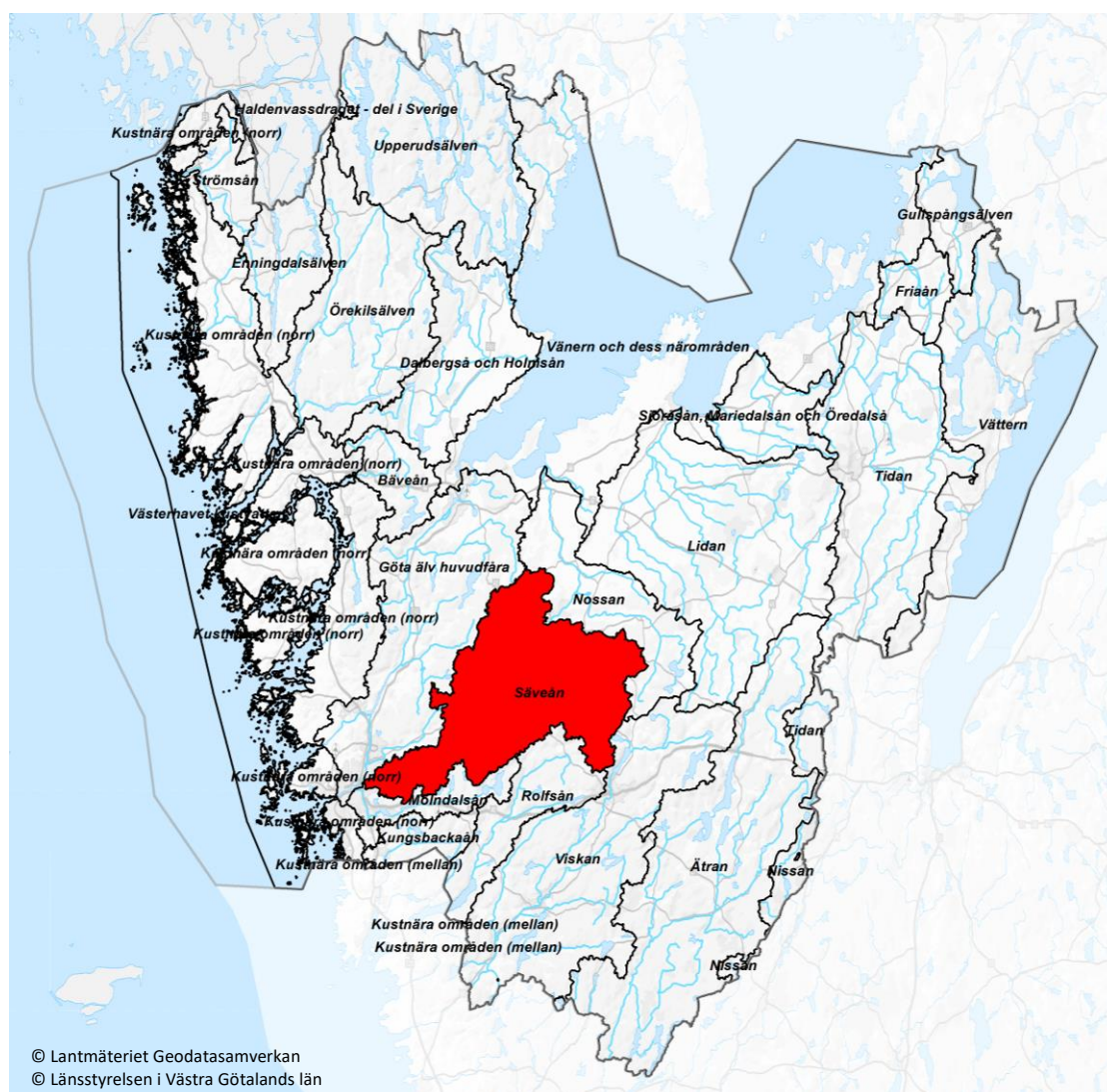


# Åtgärdsområde Sävån



Områdesbeskrivningen är upprättad inom projektet *VaKul Etapp II* (Vattenförvaltning och kulturmiljö). Beskrivningen kan användas som underlag vid ärendehandläggning och som underlag i samband fältinventering och vid bedömning av behov av fördjupade kunskapsunderlag.

Texten bör läsas tillsammans med GIS underlag *LstO Vattenförvaltning och Kulturmiljöer* (mer info på nästa sida).

Särskilt dokument kommer att upprättas för *Värdering av vattenförekomster, samt inventeringsbehov*.

**Upprättad av:** Marie Jonsson

**Redigerad av:** Malin Richard

**Finansiering:** Riksantikvarieämbetet kulturmiljöanslag 7:2, Havs och Vattenmyndigheten anslag 1:12

**Dnr:** 436-15566-2013

**Publicerad:** 2017-03-06

## Vattenförvaltning och Kulturmiljöer (VaKul) i webb-GIS

I Gruppen *LstO Vattenförvaltning och Kulturmiljöer* finns 5 skikt:

- *LstO VaKul Platsnamn med vattenanknytning* innehåller ett urval från Lantmäteriets Ortnamnsdatabas.
- *LstO VaKul Uppgift om vattenanknuten verksamhet, punkt* representerar anläggningar digitaliserade från Lantmäteriets historiska kartor från tiden 1600-1800-tal. Fältinventering har inte gjorts för alla objekt. Lagret uppdateras om objekt verifieras i fält och registreras i FMIS, på så sätt undviks dubletter.
- *LstO VaKul Uppgift om vattenanknuten verksamhet, linje* representerar i första hand uppgift om flottleder. Objekten är framtagna dels genom Lantmäteriets historiska kartor från tiden 1600-1800-tal, och dels genom arkivsökning i flottledsprotokoll. Fältinventering har inte gjorts för alla objekt.
- *LstO VaKul Uppgift om vattenanknuten verksamhet, yta* representerar miljöer digitaliserade från Lantmäteriets historiska kartor, 1600-1800-tal. Alla miljöer är inte inventerade i fält. Lagret uppdateras om objekt verifieras i fält och registreras i FMIS, på så sätt undviks dubletter.
- *LstO VaKul Buffertyta vattenförekomst – Värdering och områdesbeskrivning* innehåller buffertytor på 100 meter från vattendrag och sjöar (baseras på *Vattenförekomster enligt Vattenmyndigheten*).

Färgerna på buffertytorna visar värdering av vattenförekomster ur kulturmiljösynpunkt. Värderingsskalan är 1-4, där 1 har höga kulturmiljövärden och 4 låga. De flesta sjöar och vattendrag är byråmässigt värderade, vissa sträckor är värderade utifrån fältinventering (skrafferade ytor). I skiktet finns [dokumentlänk till värderingsmodellen](#). Till de sträckor som är inventerade finns även [länk till inventeringsrapporter](#).

Genom att infoklicka på en del av buffertsiktet får du fram en [länk till områdesbeskrivning](#) i resultatfliken. Områdesbeskrivningarna är uppdelade i åtgärdsområden.

För vissa sträckor finns [dokumentlänkar till arkivmaterial om flottning och flottledsprotokoll](#).

Tänk på att buffertzonerna inte ligger exakt på vattenförekomsterna, men ger ändå en uppfattning om skalan och vilka kulturvärden som är relevanta i fråga om vattenförvaltning.

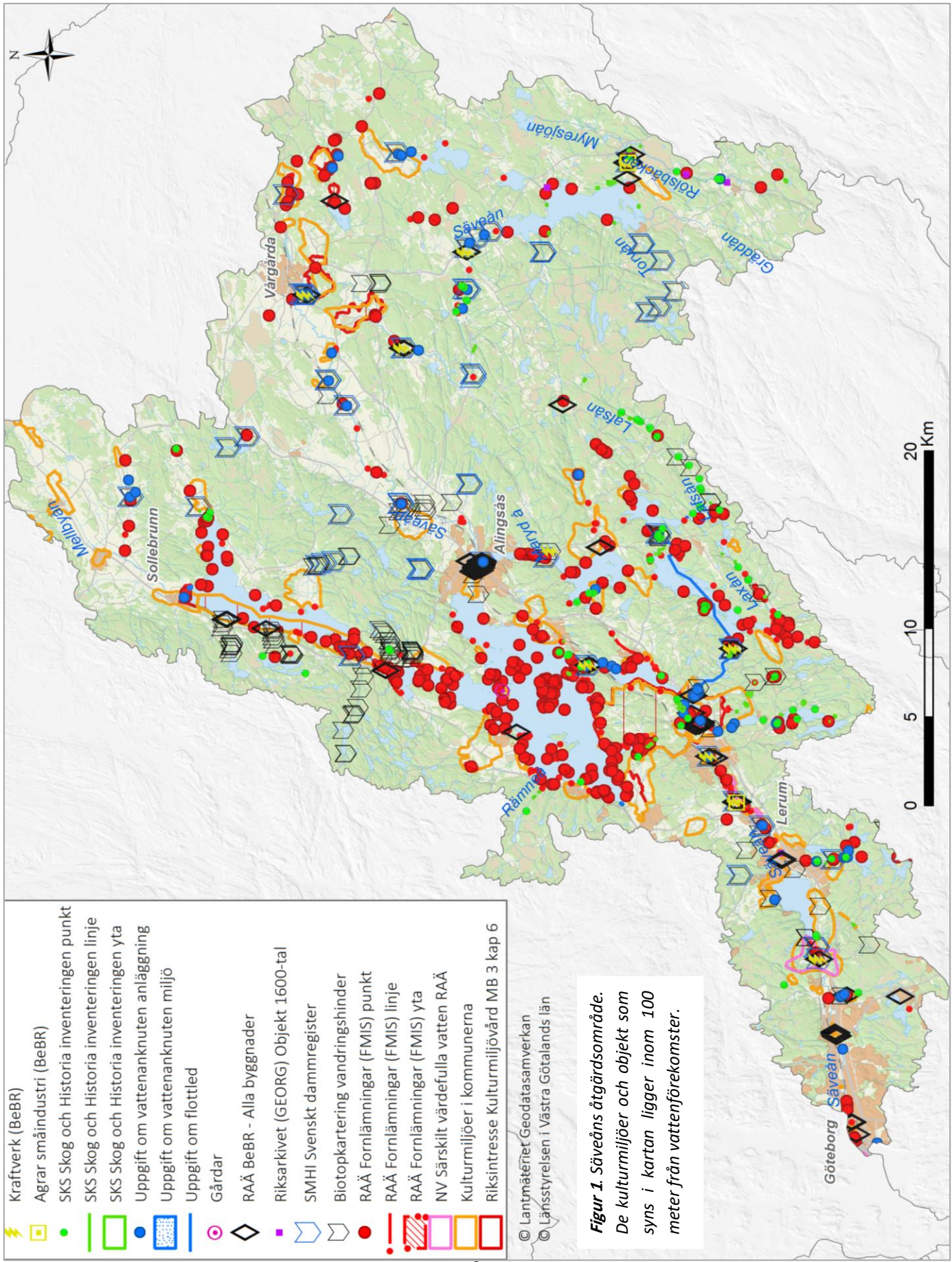
- Gruppen och kartsikten söks i webb-GIS enklast fram i fältet "Hitta lager".

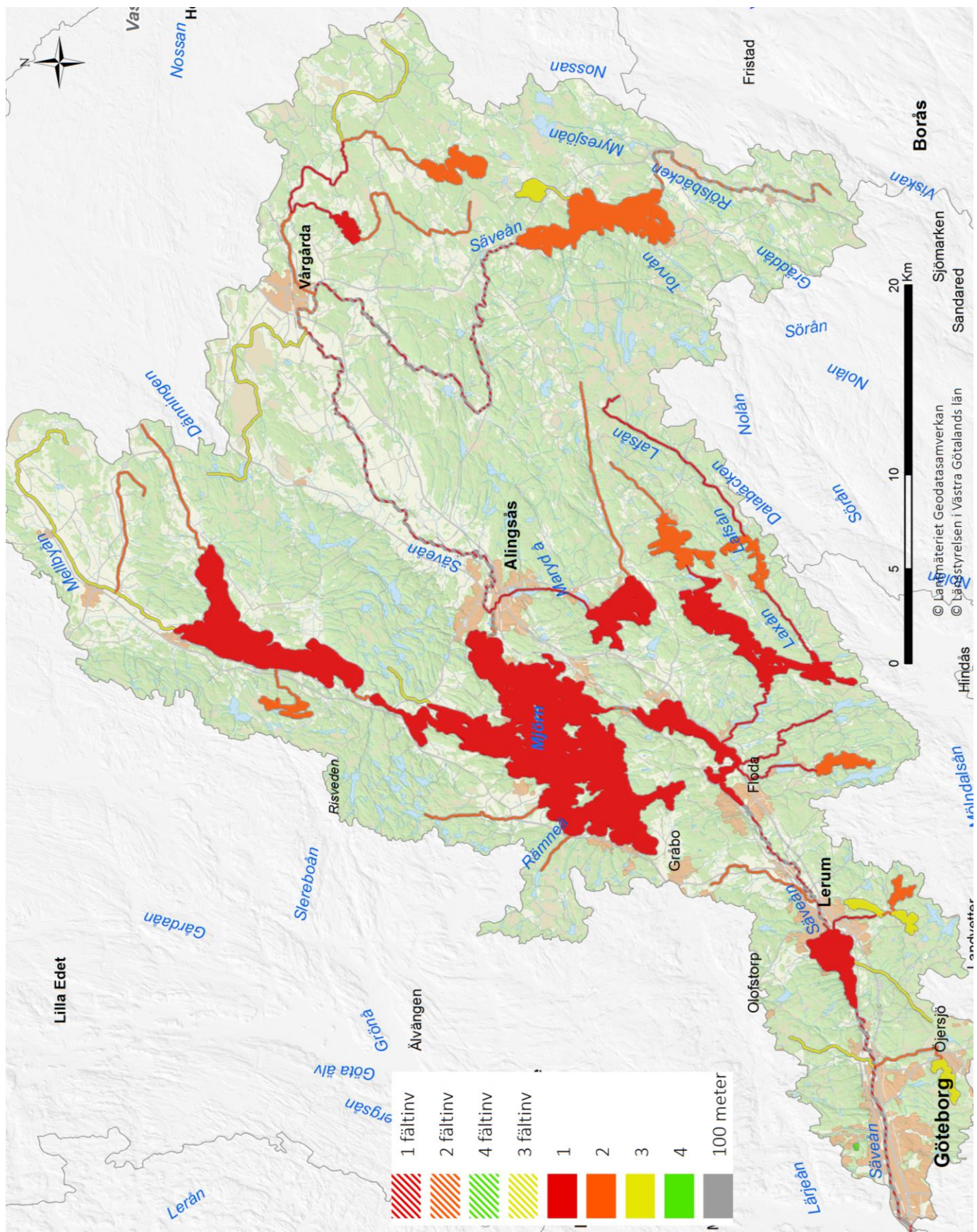
## Innehållsförteckning

1. Övergripande beskrivning .....	8
1.1 Fornlämningsbild .....	8
1.2 Flottningsleder, kvarnar, sågar och annan vattendriven industri .....	9
1.3 Värdefulla historiska källor .....	9
2. Vattenförekomster och kulturmiljöer .....	9
2.1 Sjöar inom åtgärdsområdet .....	9
Anten .....	9
Åsjön .....	10
Bergsjön .....	10
Hälsingen .....	10
Mjörn .....	10
Stora Färgen .....	11
Sävelången .....	11
Store-Nären .....	11
Ören .....	11
Ömmern .....	12
Kvinnestadsjön .....	12
Bäck uppströms Kvinnestadssjön (eget vattenområde) .....	12
Ornungasjö .....	12
Malsjö .....	12
Säven .....	12
Uspen .....	13
Aspen .....	13
Lilla Stamsjön .....	13
Stora Stamsjön .....	13
Öxsjön och Bäck mellan Öxsjön och Stora Stamsjön .....	13
Stora Kåsjön .....	13
2.2 Vattendrag inom åtgärdsområdet .....	14
Mellbyån .....	14
Mellbyån - mynningen i Anten till källområdena .....	14
Mellbyån - mellan Åsjön och Anten .....	14
Mörlandaån .....	14

Lobäcken.....	14
Hjällnäsbacken.....	15
Söabäcken .....	15
Rämneå.....	15
Säveån .....	15
Säveån - inloppet i Säven till källområdena (inkluderar Vänga by).....	15
Säveån - Vårgårda till Sävens utlopp .....	16
Säveån - Svartåbäckens inflöde till Kyllingsåns inflöde/genom Vårgårda.....	16
Säveån - Alingsås centrum till Vårgårda .....	16
Säveån - mynningen i Mjörn till Alingsås centrum/Forsås tillflöde.....	17
Säveån - mellan Sävelången och Mjörn .....	17
Säveån - mellan Aspen och Sävelången .....	17
Säveån - Brodalen till Aspens utlopp.....	19
Säveån - Olskroken till Brodalen.....	19
Laxån / Lafsån .....	20
Lafsån - inloppet i Ören till källområdena .....	20
Laxån - mellan Ömmern och Ören .....	20
Laxån - mynningen till Ömmern .....	20
Pliktån.....	21
Kullaån .....	21
Lerån.....	21
Svartåbäcken .....	21
Alebäcken .....	21
Alebacken - mellan Lilla och Stora Stamsjön.....	22
Alebacken - Mellan Lilla Stamsjön och Aspen .....	22
Brodalsbäcken .....	22
Kåbäcken .....	22
Hjulån .....	22
Hjulån - inloppet i Store-Nären till källområdena .....	22
Hjulån - mellan Ömmern och Store-Nären.....	22
Hestraån .....	22
Änskån .....	22
Änskån - Grude till Baggebol .....	22

Änskån - Baggebol till sammanflödet med Kyllingsån.....	23
Sällerhögsån .....	23
Lillån .....	23
Kyllingsån.....	23
Svartån.....	23
Lygnöå/Störtaredsån .....	23
Forsån .....	24
3. Behov av kunskapsfördjupning .....	24
3.1 Förslag till fördjupningsområden .....	24
4. Källor.....	25





Figur 2. Sävåns åtgärdsområde med byrå- och fältmässigt utförd värdering där 1 är högsta inventeringsvärde.

# Områdesbeskrivning

---

## 1. Övergripande beskrivning

Inom Sävåns åtgärdsområde finns kommunerna Göteborg, Partille, Härryda, Lerum, Ale, Bollebygd, Borås, Herrljunga, Vårgårda, Alingsås och Trollhättan.

Sävåån är drygt 10 mil lång och har en sammanlagd fallhöjd på cirka 155 meter. Den till stora delar meandrande ån rinner upp i höglänt skogsbygd vid Gravsjön norr om Borås, löper sedan genom flera sjöar via Vårgårda och Alingsås ner till utloppet i Göta älv i Göteborg. Åtgärdsområdet är varierat med skogbevuxet högländ som har inslag av småbrutna områden med torp och gårdar såväl som breda uppodlade dalgångar med större byar. Gårdarna ligger i utskiftade men traditionella lägen i skärningen mellan odlingsmark och skog eller uppdragna längs dalsidorna längs äldre vägsträckningar. Det äldre byggnadsbeståndet är västligt präglat med tidiga dubbelhus. I å- och sjödalar finns flera välbevarade högreståndsmiljöer som har haft vattenanknutna verksamheter.

Längs områdets vattendrag och sjöar finns en ansenlig mängd kulturhistoriskt värdefull bebyggelse med anknytning till vatten som kraftkälla, rekreation och kommunikationsled. Det rör sig om bebyggelse som avspeglar bebyggelseutvecklingen från 1700-talet och fram till 1900-talets första hälft. Här finns bland annat herrgårdar som Nääs och Öjared, påkostade sommarvillor längs stambanan, industrimiljöer som Jonsereds och Tollereds fabriker med väl bevarade fabriksbyggnader samt gårds- och torpbebyggelse.

Åtgärdsområdets östra och norra delar präglas fortfarande av jord- och skogsbruk, medan den agrara karaktären delvis har upplösts på sträckan mellan Alingsås och Göteborg. Den har överlagrats av senare vägar, järnväg, industrier och expanderande tätorter med grund i vattenkraft och goda kommunikationer.

Åtgärdsområdets sjöar och vattendrag är klassade som nationellt särskilt värdefulla för kulturmiljövården.

Inom området finns elva stycken områden av riksintresse för kulturmiljövården; Jonsered, Sävåån med Hillefors grynkvarn, Skallsjö-Nääs m fl, Hjällsnäs, Alingsås, Antens västra strand, Mellby m.fl. Vårgårda-Algutstorp, Siene-Tubbetorp-Eklanda, Äne och Kvinnestad. Därutöver finns ett stort antal kommunala bevarandeområden.

### 1.1 Fornlämningssbild

Sävåns dalgångs betydelse som kommunikationsstråk och länk mellan kust och inland går mycket långt tillbaka i tiden. Områdets sjöar och vattendrag har varit attraktiva för bosättning allt sedan stenålder. Det visar en stor mängd boplatslämningar och fynd av flintföremål, med särskild koncentration runt Mjörn och Anten samt Sävåns nedre dalgång. Lämningar från brons- och järnålder utgörs främst av gravar i form av rösen, högar, resta stenar och domarringar. Kring Vårgårda finns flera betydande och innehållsrika fornlämningsmiljöer i Sävåns närhet. De innehåller monumentala bronsåldershögar, järnåldersgravfält och ett fossilt odlingslandskap med en mängd spår bl a av järnframställning. Koncentrationen av viktiga fornlämningsmiljöer till det här området hör sannolikt



ihop med närheten mellan Nossan och Sävån just här. I Sävåns dalgång tyder gravfält och ortnamn på agrarhistorisk kontinuitet sedan järnålder.

Stråken kring Sävån har sedan medeltiden varit viktiga färdleder för handel, för resande i kyrkans eller kungens tjänst och för trupptransporter. Fornlämningar visar att vissa färdleder har utnyttjats sedan förhistorisk tid. Fragment av tidigare vägsträckningar finns kvar som hålvägar längs Sävåns dalgång. Områdets kyrkor har alla medeltida bakgrund och kan markera tidigare förhistoriska centrum. Lämningar efter ett antal medeltida borgar visar också områdets strategiska betydelse.

## 1.2 Flottningsleder, kvarnar, sågar och annan vattendriven industri

Sävån har varit en viktig flottningsled, kanske främst under 1600- och 1700-talet. Från 1619 och framåt flottades t ex mycket timmer till uppbyggnaden av Göteborg. Sävån har varit allmän flottled på sträckan från och med Hjulsjön, genom sjön Ömmern och Torska ström fram till Tollered.

Historiskt har vattenkraften haft mycket stor betydelse inom området och lämningarna är många efter olika vattendrivna verksamheter. Vattenkraften har utnyttjats till kvarnar och sågar som ibland utvecklats till kraftverk och industrianläggningar. Flera bevarade industrimiljöer har bebyggelse med höga kulturhistoriska värden. Flest anläggningar finns i kuperat landskap där fallhöjderna bildar forsar. Med undantag av Vårgårda kvarn, industrierna i Alingsås och Nääs fabriker återfinns de mer renodlade industrierna längs Sävån från Floda och nerströms. Orsaken är bl a järnvägens lokalisering och närheten till Göteborg.

Anläggningar för fiske har troligen varit mycket vanliga. Bara på sträckan mellan Hedefors och Floda fanns på 1930-talet ett tiotal fiskeanläggningar. Genom skriftliga källor kan en del av Sävåns fisken beläggas redan under medeltiden. Fasta fisken i form av exempelvis katsor kan då och då ses vid lågvatten och de upptäcks vid dykundersökningar i Sävån i större utsträckning än i andra studerade vattenområden.

## 1.3 Värdefulla historiska källor

*Rättegångsprotokoll:* Detaljer kring flottningen finns att hämta i rättegångsprotokoll. Protokoll finns för Nären – Ömmern-Tollered.

*Historiska kartor:* Storskaliga lantmäterikartor från 1600-talet och framåt ger ytterligare detaljerad information om anläggningar som utnyttjat vattnen i området, som kvarnar, kraftverk, fasta fisken etc.

## 2. Vattenförekomster och kulturmiljöer

### 2.1 Sjöar inom åtgärdsområdet

#### *Anten*

Anten avvattnas i söder av Mellbyån. Runt sjön finns ett stort antal lämningar från stenåldern i form av boplatser och lösfynd av flinta och bergartsföremål. Här finns också några lokaler med fossil åkermark. Hela *Antens västra strand* utgör riksintresse för kulturmiljövården. Det finns också flera kommunala bevarandeområden runt sjön; *Gräfsnäs samhälle, slottsruin och del av museijärnvägen, Holmängen med Loholmen, Loo, Antens västra strand, Arild och Vänga by.*

Lämningarna efter slottet Gräfsnäs på udden i Gräfsnäsvisken är en central del av riksintresset. Området skyddas genom KML som fornminne. Även tegelbruksområdet som ligger tvärs över viken och som sägs ha producerat tegel till slottet är en registrerad fornlämning. Både slottsområdet och tegelbruket är noggrant avbildade på en karta från år 1718. Kartan visar tegelbrukets hela utsträckning inklusive håll för upptagning av leran, samt vallgrav, fiskdamm och kvarn vid slottet. Längs med hela den västra stranden löper en museijärnväg mellan Anten-Gräfsnäs, som är byggnadsminnesförklarad. Den skyddade miljön innehåller också flera välbevarade stationsmiljöer med Kvarnabo stationshus, Humlebo banvaktstuga m m. Vid *Arild* (kommunalt bevarandeområde) finns en kulturhistoriskt värdefull bebyggelsemiljö, med handelsträdgård, välbevarade västsvenska dubbelhus och vinkelställda ladugårdar.

Inne i Loviken i nordost ligger Loholmen med ännu en borgruin, föregångaren till Gräfsnäs borg. Förutom borgruinen är bron ut till ön registrerad i FMIS. Det är även en fast fiskeanläggning alldeles nordöst om ön. Inne på fasta land, vid Holmängen har funnits brännvinsbränneri och här har en sländtrissa hittats. Gården Holmängen med kulturhistorisk värdefull bebyggelse har också historisk koppling till Loholmen. Allt ligger inom det kommunala bevarandeområdet (KBO) *Holmängen med Loholmen*. Inne i viken finns också området *Loo* (KBO) ett odlingslandskap med gårdsmiljöer, kvarn- och sågmiljö och fornlämningar. Där Lobäcken rinner ut är en bro registrerad i FMIS. Söder om denna bäck är en mindre bäck där en bro är registrerad i Skog och historia.

### *Åsjön*

Den lilla Åsjön ligger inom riksintresseområdet *Antens västra strand*. Vid Brobacka naturreservat ligger ett par områden med muntliga traditioner (Brudsängen och Nålsögat) och runt sjön finns några stenåldersboplatser samt ett område med fossil åkermark.

### **Bergsjön**

Registrerade lämningar saknas.

### *Hälsingen*

Hälsingen avvattnas i öster av en bäck som leder mot sjön Anten. Den enda registrerade lämningen runt sjön är en fyndplats för flinta vid Mølnerud (observera namnet). Längs bäcken som rinner mot Anten ligger en kvarnlämning vid Hälsingeström. Platsnamnet Granvikedamm, Sågen och Sågliden finns i nära anslutning till bäcken.

### *Mjörn*

Kring Mjörns stränder och flera av dess öar finns ett stort antal miljöer med höga kulturhistoriska värden. Här finns två områden av riksintresse för kulturmiljövården; *Hjällsnäs* och *Skallsjö, Nääs m.m.* Hjällsnäs utgör en rik fornlämningsmiljö med lämningar från stenåldern och framåt i ett värdefullt odlingslandskap med bevarad gårdsbebyggelse. Vid Skallsjö, Nääs finns ett bevarat och mycket innehållsrikt godslandskap med än mängd fornlämningar. Här finns också värdefull bebyggelse i form av herrgårds-, skol- och industribyggnader; Herrgårdarna Nääs och Öjared med välbevarad arkitektur från 1700- och 1800-talet, engelsk park, alléer, kapell, skolbebyggelse, välbevarade arrendegårdar och torp. Industrimiljön med brukskaraktär vid Tollered innehåller en av Sveriges äldsta mekaniska bomullspinnerier, med ett antal välbevarade industribyggnader. Dessutom finns ett flertal kommunala bevarandeområden kring Mjörn; *Vikaryd, Stora Torstö och Stora Halö, Lovik, Nolhaga, Bryngenäs,*

*Lilleskog och Österbodarna, Ytterhall och Sommarro, Bokö, Hjällsnäs, Björboholm med sommarvillor vid Västgötabanan, Huvden, Östad kyrkbyn och Nääs - Tollerred – Öjared.*

Det ligger ett mycket stort antal stenåldersboplatser runt sjön och mängder av lösfynd av flinta och bergartsföremål har hittats.

Ute på udden Näset har det hittats myrmalm i vattenbrynet, på Torins udde är en sentida stensättning, inför Muntersvik finns några domarringar, på Sunnerö finns en stensättning vid stranden, vid Buaholm är en fornborgsliknande lämning, vid Östad nabbe ligger stensättningar och på Torsholmen finns en domarring.

### ***Stora Färgen***

Runt Stora Färgen ligger tre kommunala bevarandeområden; *Färgenäs, Hulabäck - Skaftared – Kullabo* samt *Edshult, Hulskog, Lida* och *Bäck*. Vid Färjenäs finns ett välbevarat odlingslandskap med två välbevarade gårdsmiljöer, varav den ena ligger längst ut på udden. Här finns också en kursgård från 1920-talet som tidigare varit sommarnöje till en grosshandlare från Göteborg. På en karta från år 1832 finns det bryggor i viken vid Färgenäs. Det finns även gott om fyndplatser för flintaföremål, några stenåldersboplatser samt två resta stenar, en minnessten och en hållkisteliknande lämning.

### ***Sävelången***

Större delen av Sävelångens västra strand och södra del ingår i riksintresseområdet *Skallsjö, Nääs mm*, en miljö med mycket stora helhetsvärden, med bl a ett odlingslandskap med tydligt avläsbar kontinuitet från yngre stenålder till säteribildningens godsstruktur. Vid sjöns östra strand finns de kommunala bevarandeområdena *Framnäs* samt *Kärrbogärde och Hästebräcken* där det finns ett bevarat badhus vid sjökanten. Vid stränderna i norra delen av sjön ligger lämningar efter några stenåldersboplatser och genom och förbi Kärrbogärde löper en drygt sju kilometer lång gammal färdväg; Kungsvägen, den gamla riksvägen. Vid vägens början finns även en förmodad naturbildning, höglignande, kallad Kungsgraven. En del stensättningar finns också längs stränderna.

I södra delen av sjön, inom Skallsjö-Öjared-området ligger kulturhistoriskt mycket värdefull bebyggelse i välbevarad kontext. Här finns flera byggnadsminnen, Nääs högrestandsbebyggelse, Tollereds fabriker, slöjdseminariets byggnader och även annan värdefull bebyggelse. Utanför udden söder om Hagen finns tre notkast och en förfallen katsa i en karta från år 1740, och där dagens bro går ut till Nääs finns kvarn såg och ålfiske i en karta från år 1655. Runt udden har några fynd av flinta och stenföremål gjorts, och där finns ett par minnesstenar.

### ***Store-Nären***

Den flikiga sjön Store-Nären genomflyts av Hjulån. I nordost finns det kommunala bevarandeområdet *Hörningen*, med ett småbrutet odlingslandskap och välbevarade gårdar. Här finns också platsnamnen Ålebäcken och Åleviken. Runt sjön finns några stenåldersboplatser och fyndplatser för flinta. Längs norra stranden har hittats sjömalms och utanför Bockudden har en stockbåt av furu hittats.

### ***Ören***

Sjön Ören genomflyts av Laxån. Vid åns utlopp i sjön, direkt söder om åns såglämningar, ligger Sågeviken. I sydväst ligger det kommunala bevarandeområdet Örsbråten, ett värdefullt ålderdomligt odlingslandskap med välbevarad gårdsmiljö. Runt sjön finns flera lämningar i FMIS och Skog och

historia. Det rör sig om lämningar efter stenåldersboplatser, torp, tjärbränning. Ute vid Storön har en katsa kunnat ses under torra somrar.

Mellan Store Nären och Ören kan ha funnits ett drag. I en karta från år 1697 finns platsnamnet Draget mellan sjöarna, idag kallas platsen Dräget.

### *Ömmern*

Ömmern är en långsträckt, något flikig sjö som avvattnas av Laxån i väster. Mellan Hjulsjön där Hjulån rinner in i sjön i nordöst och Laxåns utlopp har sjön fungerat som flottled. Flottleden sträckte sig från Store Nären till Tollered och Sävelången. Dokumenten kring vattendomen som behandlar denna flottled bjuder på flera intressanta detaljer kring vattendragen och anläggningarna runt dem som ingår, men det är svårt att överföra dessa detaljer till dagens karta. Runt Ömmern finns lämningar efter ett flertal stenåldersboplatser, speciellt i den södra delen. I norra delen, vid Båtsvikens stränder finns ett par platser där katsor kunnat ses vid lågvatten, samt en tjärbränningssten. I södra delen på udden Jordåsahult finns några resta stenar. I sydväst ligger det kommunala bevarandeområdet *Sävthult* invid sjön. Sävthult är en miljö med en bybildning i ett välbevarat odlingslandskap som innehåller fornlämningar från järnålder.

### *Kvinnestadsjön*

Vid Kvinnestadsjöns nordöstra strand ligger riksintresseområdet *Kvinnestad*. Miljön är ett odlingslandskap med lång historisk kontinuitet, som innehåller flera gravfält, enstaka fornlämningar och fossil åkermark. Bycentrum och kyrka i försvarsstrategiskt läge. Här ligger, på en udde ut i sjön, lämningarna efter en medeltida borg. Det finns också en sägen som säger att en kyrkklocka ligger i sjön utanför kyrkan, men den har aldrig låtit sig bärgas.

### *Bäck uppströms Kvinnestadssjön (eget vattenområde)*

Uppströms Kvinnestadssjön är en bäck som kantas av ett antal lämningar. Den passerar den lilla sjön Trollösjö, där en stockbåt har hittats. I övrigt finns några broar, ett gravfält och torplämningar samt en fyndplats för en tunnackig stenyxa och lämningar efter en kvarn vid Ramnaklev.

### *Ornungasjö*

Ornungasjön avvattnas i norr av Sällershögsån. Runt sjöns stränder finns ett par områden med fossil åkermark. I norr är det kommunala bevarandeområdet *Ornunga och Asklanda*, två bygdecentrum med lång historisk kontinuitet. De innehåller två kyrkbyar med kyrkor och fornlämningar (framförallt från brons- och järnålder) i ett omgivande odlingslandskap. och på en karta från år 1840 finns det notkast i Gåsaviken där det nu är en badplats.

### *Malsjö*

Malsjön avvattnas av Hestraån i söder. Innanför Hestra vik i södra delen ligger bebyggelse på 1600-talskartan. Längs norra stranden har ett par flintor hittats.

### *Säven*

Lämningarna runt sjön Säven utgörs till största delen av fyndplatser för flinta. I FMIS finns även registrerat en stensättning, en domarring och en rest sten invid sjöns stränder. I Skog och historia är ett fiskeläge vid Boda i Storevik. Det är en stengrund som använts för mottagning av fisk.

### *Uspen*

Uspen avvattnas i norr av Kullaån. I södra änden finns en flottningsränna från Tvärsjön registrerad i Skog och historia. Intill rännan har flinta hittats. I sjöns norra ände har bearbetad flinta hittats på några ställen invid Kullaåns utlopp. I Skog och historia finns en del kolbottnar på sjöns östra sida.

### *Aspen*

Vid Aspens utlopp i väster ligger *Jonsered* som är en miljö av riksintresse och ett nationellt särskilt värdefullt vattenområde för kulturmiljövården. Jonsered är en industrimiljö av brukskaraktär vid vattendrag och järnväg med stora helhetsvärden. Här återfinns välbevarad industri-, bostads-, och institutionsbebyggelse uppförd enligt fast plan till ett mönstersamhälle av brittisk modell. Runt Aspen ligger också flera kommunala bevarandeområden, med kulturhistoriska värden knutna framförallt till miljöernas bebyggelse; *Aspenäs villastad*, *Aspenäs säteri*, *Gullingsbo - Stora Bråta – villa Ekebacken m. fl.* Även *Jonsered* och *Bokedalen* är kommunala bevarandeområden, som omfattar industribebyggelsen, Jonsereds kyrka, jordbruksbebyggelse och landskap i Bokedalen, Jonsereds herrgård och park samt koloniområdet Amerika. Ett av karaktärsdragen vid Jonsereds industrier är strandskonungen utmed Sävån som utgör ett påtagligt inslag i miljön vid den gamla infarten till fabriksområdet och därmed blir en betydelsefull del av helhetsupplevelsen. Samma sak gäller Gamla bron.

Den enda registrerade lämningen vid sjön ligger på den nordvästra stranden och det är en stenåldersboplats. Vid Aspenäs säteri finns ett nothus i en karta från år 1777.

### *Lilla Stamsjön*

Alebäcken rinner in och ut ur sjön i dess södra del. I södra delen av sjön ligger också det kommunala bevarandeområdet *Kolboryd och Nygård*; ett välbevarat odlingslandskap med jordbruksbebyggelse och i den norra delen ligger *Skattegårdsgårde*; odlingslandskap med flera torplägen och bevarad bebyggelse. Det finns inga registrerade lämningar runt sjön förutom vid Alebäckens utlopp, se vidare under Alebäcken.

### *Stora Stamsjön*

Stora Stamsjön avvattnas i norr av Alebäcken, i nordöst rinner en bäck in från Öxsjön. Runt sjön finns endast en registrerad lämning; ett gränsmärke.

### *Öxsjön och Bäck mellan Öxsjön och Stora Stamsjön*

Öxsjön avvattnas i nordväst av en bäck mot Stora Stamsjön. Runt sjön finns ett par stenåldersboplatser, ett par fyndplatser för flintföremål samt en sentida runristning. Där bäcken rinner ut mot Stora Stamsjön finns ett dämme på en karta från år 1738. Längs denna bäck finns i övrigt inga registrerade lämningar.

### *Stora Kåsjön*

Stora Kåsjön avvattnas av Kåbäcken i öst. Det finns inga registrerade lämningar runt sjön.

## 2.2 Vattendrag inom åtgärdsområdet

### *Mellbyån*

#### *Mellbyån - mynningen i Anten till källområdena*

Mellbyån har sitt ursprung vid Ränne mosse och rinner ut i Anten. Sträckan innehåller flera kulturhistoriskt värdefulla bebyggelsemiljöer. På sin väg passerar den ett område av riksintresse; *Mellbydalen* och ett kommunalt bevarandeområde; *Gendalen*. Mellbydalen utgörs av ett odlingslandskap med välbevarade bymiljöer längs den medeltida vägen mellan Skara-Lödöse, tidigare också känt som "kvarnarnas dal"; längs den gamla vägen fanns förr ett ovanligt stort antal väderkvarnar. Detta på grund av att det saknades lämplig vattenkraft i området. *Gendalen* är en miljö som innehåller ett gammalt sockencentrum med förhistoriskt ursprung. Här finns ett antal fornlämningar, bl a gravfält, resta stenar, högar och resta stenar, gammal kyrkplats, tingsplats och galgbacke. En av landets större marknadsplatser under 1800-talet. Bevarad bebyggelse bestående av gårdar, affärer, skola och lärarbostad. Innan Mörlandaån ansluter österifrån ligger det kommunala bevarandeområdet *Sollebrunn* invid ån. Sollebrunn har lång tradition som kommunikationspunkt med början som vägskaik för vägarna mellan Skara-Lödöse och Alingsås-Vänersborg. Med järnvägen växte ett samhälle med industri och handel fram. Direkt söder om området återfinns riksintresseområdet *Erska*; en bymiljö med välbevarad bebyggelsestruktur som tydligt visar hur en förhistorisk centrumbildning utvecklats till sockencentrum. Före utloppet i Anten ligger riksintresseområdet *Gräfsnäs samhälle, slottsruin och del av museijärnvägen*. Slottsmiljön på udden i Gräfsnäs vik är en central del av riksintresset. Området skyddas genom KML som fornminne. Det finns inga registrerade lämningar längs denna sträcka i övrigt förutom en bro i Sollebrunn.

#### *Mellbyån - mellan Åsjön och Anten*

Platsnamnen Kvarnsjön och Sågaretorp indikerar tidigare vattenanknutna verksamheter. Idag är här två dammar i dammregistret varav den ena kallad Ålanda kvarn. I övrigt finns det spår efter stenålder i form av en boplats och ett fynd av flinta. Ån ligger inom riksintresseområdet *Antens västra strand*.

### *Mörlandaån*

Mörlandaån rinner upp i ett skogsbevuxet höjdområde, genom en mindre sprickdal och ut i Mellbyån vid Erska. Längs Mörlandaån har gjorts några fynd av förhistorisk karaktär; det finns skålgropar, en domarring och det har hittats en stenyxa. Kvarnar har funnits ett flertal, ett par kan ses på en karta från år 1735, ett par finns registrerade i FMIS. Ån rinner strax söder om det kommunala bevarandeområdet *Magra*, som utgör ett sockencentrum med kulturhistoriskt värdefull bebyggelse.

### *Lobäcken*

Lobäcken rinner genom ett åkerlandskap ut i Antens nordöstra del. Strax efter att den passerat ett område med namnet Kvarnberget finns en kvarnlämning i Skog och historia vid Kvarntorpet. Här har även hittats flinta. Längre nedströms är det kommunala bevarandeområdet *Loo*; ett öppet odlingslandskap med en bebyggelsemiljö bestående av bland annat en samling gårdar med välbevarad bebyggelse vid Loos gamla byplats. Miljön innehåller också till exempel en kvarn, en såg och en kvarnlämning. Inom detta område har hittats skafthålsyxor vid ån, det finns dammar i dammregistret; Lo kvarn, kvarnlämning registrerad i Skog och historia. Längre nedström finns en torplämning och en gränsmarkering längs ån registrerat i Skog och historia.

### *Hjällnäsbacken*

Hjällnäsbacken har sin början i Fjällsjön och rinner ut i Mjörns norra del. Den enda registrerade lämningen längs den skogsomgärdade bäcken är en kvarnlämning. Vid bäckens utlopp i Mjörn ligger det kommunala bevarandeområdet *Vikaryd*; ett välbevarat herrgårdslandskap som omfattar godset Vikaryd med mangårdsbyggnad uppförd på 1700-talet, arbetarbostäder, ekonomibygnader samt omgivande odlingsmark och ekhagar.

### *Söabäcken*

Söabäcken rinner söderut och ut i Mjörn. Den passerar två kommunala bevarandeområden på sin väg; *Östads kyrkby* och *Huvden*. Vid Östads kyrkby finns ett välbevarat odlingslandskap som innehåller ett sockencentrum med förhistoriskt ursprung. Fornlämningssmiljö i framträdande läge invid en kyrkby. *Huvden* är en gård anlagd som torp på 1500-talet, med ett varierat odlingslandskap som innehåller fornlämningar. Nedanför Kvarnstenbergen ligger Skatta kvarn som är registrerat som kvarnlämning i FMIS, längre nedströms är en kolerakyrkogård och ytterligare längre ner är ännu en kvarnlämning.

### *Rämneå*

Rämneå börjar i Sundasjön och rinner ut i Mjörn vid Buaviken på sjöns västra sida. Längs den skogsomgärdade ån är en kvarnlämning och en såglämning registrerade i Skog och historia.

### *Säveån*

Längs ån finns kulturhistoriskt värdefulla bebyggelsemiljöer av olika slag. Fornlämningar i form av stenåldersboplatser, fyndplatser för flinta och föremål av bergart, stensättningar, fossil åkermark och broar. I Skog och historia hittar man torplämningar och andra bebyggelselämningar, färdvägar och röjningsrösen. Ån har varit flitigt utnyttjad som vattenkraft vilket man kan se dels på de lämningar som finns kvar, dels på de historiska kartorna.

#### *Säveån - inloppet i Säven till källområdena (inkluderar Vänga by)*

Säveån har sin början i Gravsjön i höglänt skogsbygd norr om Borås och börjar här sin färd mot norr. Vid Gravsjön finns bebyggelselämningar i Skog och historia. Vid Segerstorp finns platsnamnet Kvarnstugan och en bro i FMIS. Längre nedströms är en bro markerad på 1600-talskartan. Här finns också platsnamnet Hulu Kvarn och i en karta från år 1795 finns en såg lite längre nedströms. Det kan vara denna kvarn vars lämningar är registrerade i Skog och historia, ytterligare något nedströms. Söder om Sevred är en fornlämningsliknande bildning registrerad i FMIS och på 1600-talskartan är en kvarn utritad. Efter att ån passerat Vänga mosse är en bro i FMIS, härefter kröker ån mot väster och rinner in i det kommunala bevarandeområdet *bymiljöer i Vänga*. I beskrivningen står bland annat; Vid sjön Säven och vid Säveån har det sedan lång tid tillbaka funnits en industriell verksamhet. Längs med Säveån fanns förr 12 skvaltkvarnar och i slutet av 1850-talet uppfördes Vänga kvarn samt en stärkelsefabrik. Denna revs i slutet av 1950-talet men hembygdsföreningen byggde upp den igen. Sjön Säven användes som flottningsled och tog emot timret uppifrån de stora skogarna i norr och fraktade det vidare till sågverken. En ångsåg fanns vid Bergsgården, samt sågverket Sävsjövik, vid Vänga damm som fortfarande är i bruk.

Några av anläggningarna är registrerade i Agrar Småindustri/bebyggelseregistret. På 1600-talskartan finns flera gårdar, vattenkvarn samt kyrka. En såglämning är registrerad i Skog och historia. Kvarnen är ännu i bruk och runt den finns en viss turistverksamhet.

### *Säveån - Vårgårda till Sävens utlopp*

Längs denna sträcka finns i dammregistret dammar vid Sävsjö os, Långareds kvarn och Ljurs kvarn. Vid Svenstorp finns en kvarn på en karta från år 1698, då finns även en kvarn innan Ljurs damm. År 1786 finns en kvarn vid Greva såg och 1708 är ett öde kvarnfall vid Häradsvads bro, en stenvalvsbro. Vid Greva såg är registrerat kvarnlämningar i FMIS och Skog och historia samt damm i dammregistret. Något nerströms finns en träbro. Här ska enligt traditionen funnits ett vad som använts vid ett slag 1251. En färdväg registrerad i FMIS leder fram till vadstället. Vid Melltorps kraftverk finns lämningarna efter en kvarn i FMIS och en damm i dammregistret. Vid Kunggården är en kvarn som även kan ses på en karta från år 1799. Härefter finns dammar i dammregistret vid Finnatorps Såg. Vid Hedeskvarn finns en kvarnlämning registrerad i FMIS. Längre nedströms rinner ån in i riksintresseområdet och (KBO) *Siene, Tubbetorp, Eklanda*; Ett odlingskap med rika och varierade fornlämningsmiljöer som tydligt speglar bebyggelseutvecklingen ända från bronsåldern. Här finns en stor mängd stensättningar från brons- och järnåldern, gravfält från järnåldern vid historiska bebyggelselägen, hålvägar, fossil åkermark, medeltida kyrka, äldre vägar, Tubbetorps herrgårdsmiljö och gästgiveri. Flera stensättningar ligger i anslutning till Säveån.

### *Säveån - Svartåbäckens inflöde till Kyllingsåns inflöde/genom Vårgårda*

Nästa riksintresseområde (och KBO) är *Vårgårda gård/Vårgårda, Algutstorp*, som ligger på åns västra sida, söder om Vårgårda. Området utgörs av en fornlämningsmiljö vars rika innehåll speglar odlingslandskapets bebyggelse- och agrarhistoriska förändringar ända från bronsåldern. Det är även en kyrkomiljö och en kvarnmiljö. Inom riksintresseområdet finns på kartor från år 1725, 1770 och 1774 kvarnar och mjölnarestugor. Strax väster om Algutstorps medeltida kyrka, vid "Bullerstråken" finns uppgifter i FMIS om en broläggning; vid sekelskiftet 1900 ska man vid muddring påträffat en pålning av grova ekstockar. Inom riksintresseområdet finns fyra dammar i dammregistret samt vid Hjultorp ett kraftverk (kvarn år 1850).

### *Säveån - Alingsås centrum till Vårgårda*

Norr om Mellomgården ligger det kommunala bevarandeområdet *Mångsholm*; ett område med ekhagar tidigare under herresätet Lagmansholm. Här finns Spånga kvarn och en dammvall registrerad i FMIS. Kvarnen är markerad på en karta från år 1824. Nästa kommunala bevarandeområde är *Lagmansholm*, en herrgårdsmiljö med bebyggelse från 1700-talet intill Säveån. En karta från år 1799 visar en kvarn vid Säveån. Idag finns här ett kraftverk. Här finns också dammar i dammregistret och en stenvalvsbro i FMIS. Vid Ängatorp finns dammen Ängatorps kvarn och på en karta från år 1704 beskrivs detta som ett kvarnfall som varit öde i trettio år. På en höjd vid strax väster om ån finns en storhög registrerad i FMIS. Längre nerströms finns fornåkrar och en hålväg registrerade i FMIS.

Nedströms vid Källafors är ett par broar, brofästen med vägbank och en sentida ristning registrerade i FMIS. Det finns en damm i dammregistret och "Källafors kvarn" på en karta från år 1777. Idag finns här ett kraftverk. Därefter rinner ån längs det kommunala bevarandeområdet *Rödene*; en fornlämningsmiljö med hällkista, gravfält, ödekyrkogård, högar och stensättningar. På motstående sidor om ån finns platsnamnen Högekulle respektive Rolfs kulle, som ska ha varit platserna för gravar, domarring respektive högar. Längre nedströms ligger Stynaborg, en medeltida befästning på ett näs i ån. Inne i Alingsås rinner ån förbi det kommunala bevarandeområdet *Landskyrkan*.



### *Säveån - mynningen i Mjörn till Alingsås centrum/Forsåns tillflöde*

Den sista sträckan innan ån rinner ut i Mjörn kantas den av de kommunala bevarandeområdena *Nolhaga* och *Sörhaga*. Nolhaga var en experiment- och mönstergård där Jonas Alströmer på 1700-talet började med potatisodling.

### *Säveån - mellan Sävelången och Mjörn*

Mellan Mjörn och Sävelången ligger sjön Lillelången. Vid Mjörns utlopp och längs det trånga sundet ner mot Lillelången finns flera stenåldersboplatser och fyndplatser för flinta samt en Lihultsyxa. En karta från 1792 markerar en kvarn i sundet. Strax söder om kvarnens plats enligt kartan finns idag Solvedens kraftverk, som vid 1900-talets mitt ska ha ersatt en äldre kvarn. Här finns en damm; Solvedens damm i dammregistret. Fastighetens namn är Ålfisket 1:1.

Vid Lillelångens västra strand har ett antal flintor hittats och längs den västra stranden ligger det kommunala bevarandeområdet *Bad och båthus vid Lille Lången*; en rad fritidshus byggda längs sjöns strand med de äldsta från början av 1900-talet. På en karta från år 1708 finns det en katsa (fast fiske) i sjön alldeles söder om detta område. Vid utloppet till Sävelången finns en mindre del av en kanal som aldrig blev färdiggrävd samt ett gränsmärke.

### *Säveån - mellan Aspen och Sävelången*

Säveåns sträckning mellan sjöarna Sävelången och Aspen utgör ett Nationellt särskilt värdefullt vatten för kulturvård. Sträckan mellan Kusebacka och Hedefors är av riksintresse för kulturmiljövården; *Säveån med Hillefors grynkvärn*. Motiv: Industrimiljö längs med Säveån av hög teknik- och arkitekturhistoriskt värde bl a påvisande vattenkraftens stora betydelse för den tidiga industriutvecklingen. Hillefors grynkvärn är skyddat som byggnadsminne enligt KML.

Uttryck för riksintresset är; Hillefors havregrynskvärn med såg och fd benstamp från 1899, talrika lämningar efter äldre kvarnar och sågar, lämningarna efter Sveriges första mekaniserade bomullsspinneri vid Kullen, resterna efter Britanniafabrikens kraftanläggningar. I området ingår även; fornlämningsmiljöer med stenåldersboplatser och järnåldersgravar, odlingslandskap med äldre strukturer.

På hela sträckan mellan Sävelången och Aspen, finns ett stort antal lämningar från äldre tiders vattenbruk. Flera sk kronokvarnar har sedan 1500-talet funnits vid bl a Knavråfors och Knavråström. Tullkvarnar och sågar fanns vid Kusebacka, Hede och Gamlebo spinneri, anlagt på 1770-talet. I Säveån har funnits fasta fiskeredskap som t ex ålkistor till varje hemman. Här finns även ett område med höglignande lämningar, ett gravfält med stensättningar, en domarring och en rest sten (Oryd). Ytterligare en rest sten, ett gränsmärke, Knavra bro; en stenbro med ett spann (byggd 1781 men senare ombyggd). Vid Kastenhof en stenbro i tre spann från 1877 samt Wamme bro i Lerum från 1700-talet. Dessutom finns längs sträckan ett tiotal stenåldersboplatser samt fyndplatser för skafthålsyxa och flintspån.

Mellan Sävelången och Aspen finns sju kommunala bevarandeområdena:

- Oscarshöjd – Floda stationsområde – Floda säteri
- Garveriet, Floda
- Säveån med Hillefors grynkvärn, Stenkullen m.m.
- Lerums kyrka och Knappekulle
- Kastenhof

- Lerums centrum
- Aspenäs villastad

Området kring tätorten Floda utgör ett kommunalt bevarandeområde *Oscarshöjd – Floda stationsområde – Floda säteri*, en väl bevarad bebyggelsemiljö. Där Sävelången smalnar av i söder och rinner in i Säveån finns Floda kraftverk och dammanläggning, idag mitt i tätorten Floda. Området vid Sävelångens utlopp ägdes i äldre tid av Floda säteri, anlagt på 1600-talet. Bron vid sjöns utlopp var länge enda förbindelsen över ån med herrgårdens kvarn och såg på norra sidan. På södra sidan anlades Floda järnbruk 1738, som drevs fram till 1830-talet. Enligt häradskartan fanns kvarn och fast fiske (ålfiske) här på 1880-talet. I det kommunala bevarandeprogrammet nämns att det ska finnas rester av industrianläggningar i Säveån. Strax nerströms finns *Garveriet* (KBO) med bevarad industri-, kontors- och industribebyggelse.

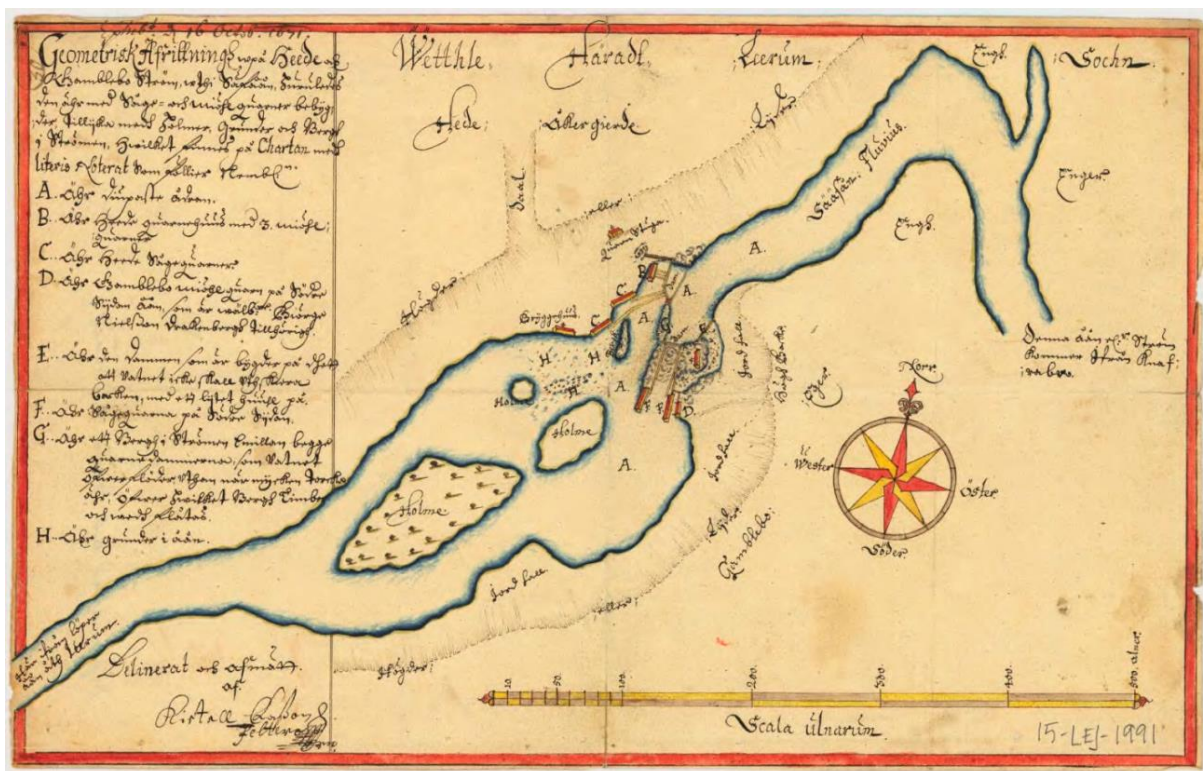
Det kommunala bevarandeområdet *Säveån med Hillefors grynkvarn, Stenkullen m.m.* har i stort sett samma innehåll som riksintresseområdet, men något större utbredning. Området innehåller industrimiljöer längs med Säveån av högt teknik- och arkitekturhistoriskt värde bl a påvisande vattenkraftens stora betydelse för den tidiga industriutvecklingen. För tillkomsten av Stenkullens samhälle har förutom tillgången på kraft också järnvägen, jordbruket och stenindustrin varit avgörande. Här finns Hillefors havregrynskvarn med såg och f d benstamp från 1899 (byggnadsminne enligt KML), talrika lämningar efter äldre kvarnar och sågar, lämningar efter Sveriges första mekaniska bomullsspinneri vid Gamlebo Kullen, broar, rester efter Britanniafabrikens kraftanläggningar, Britanniafabriken, järnvägen med Stenkullens station, allmog- och hantverkarbebyggelse, tidig stationssamhällsbebyggelse, den gamla landsvägen. I området ingår också fornlämningsmiljöer med stenåldersboplatser och järnåldersgravar, odlingslandskap med äldre strukturer.

Längre nerströms, nordväst om Säveån, ligger *Lerums kyrka och Knappekulla* (KBO) i tätorten Lerums östra utkant, som markerar Lerums gamla sockencentrum och platsen för Lerums kyrkby. Kyrkan från 1687 har medeltida ursprung. På motstående sida av Säveån finns villa *Kastenhof* med trädgård och växthus (KBO). En välbevarad sommarvilla uppförd 1890–1891 efter engelsk-amerikanskt villaideal med påverkan från arts- and crafts-rörelsen. Villan skyddas som byggnadsminne enligt KML.

Strax nerströms ligger det kommunala bevarandeområdet *Lerums centrum*, som innehåller järnvägen med stationen, gamla landsvägen, Wamme bro, järnvägsbro, tingshus och gammal centrumbebyggelse. Miljön innehåller också fornlämningar av järnålderskaraktär.

Längre nerströms finns det kommunala bevarandeområdet *Aspenäs villastad* med egnahems- och villabebyggelse från 1920-talet och framåt.

Industrierna längs Säveån är avbildade i ett flertal, mer eller mindre detaljerade, historiska kartor. Kartan nedan är en av de mest utförliga, och visar var kvarnar, sågar, dammar, grund, djuprännor och flottningsleden fanns vid Hede år 1671. Idag finns ett kraftverk på samma ställe. Mellan Sävelången och Aspen finns totalt tre kraftverk; Floda, Hillefors och Hedefors.



Figur 3. Karta över anläggningarna vid Hede från år 1671. (Lantmäteriets Historiska kartor).

### Säveån - Brodalen till Aspens utlopp

Där Säveån rinner ut från Aspen ligger riksintresseområdet *Jonsered*; Industrimiljö av brukskaraktär vid vattendrag och järnväg, utformad under 1800-talet och det tidiga 1900-talet i filantropisk anda, med välbevarad industri-, bostads- och institutionsbebyggelse uppförd enligt fast plan till ett mönstersamhälle av brittisk modell.

Sträckan omfattar två kommunala bevarandeområden *Jonsered* och *Bokedalen*; som omfattar industribebyggelsen, Jonsereds kyrka, jordbruksbebyggelse och landskap i Bokedalen, Jonsereds herrgård och park samt koloniområdet *Amerika*. Ett av karaktärsdragen vid Jonsereds industrier är strandskoningen utmed Säveån som utgör ett påtagligt inslag i miljön vid den gamla infarten till fabriksområdet och därmed blir en betydelsefull del av helhetsupplevelsen. Samma sak gäller Gamla bron.

Inom detta område finns några dammar i dammregistret, en milstolpe, en minnessten och en gränssten.

### Säveån - Olskroken till Brodalen

I Partille rinner ån genom det kommunala bevarandeområdet *Centrala Partille*. Området omfattar främst bebyggelsen söder om Säveån med medeltidskyrkan, herrgården (med medeltida ursprung), kommunalhuset, parkområde och Ecks gamla fabriksområde. Kyrkans läge i dalgångens mitt och i nära anslutning till Säveån är typisk och visar läget för den medeltida centrumbildningen.

I Göteborg passerar Säveån det kommunala bevarandeområdet *Kvibergsnäs landeri*; en bevarad hel miljö med bostadshus, ekonomibyggnader och park. Landeriet anlades på 1600-talet, nuvarande bebyggelse är uppförd på 1700-talet. Utanför Kvibergsnäs finns flera lämningar registrerade; olika

pålverk och utkastlager där man funnit keramik, glas, porslin och kritpipor, som är daterade från 1600-tal och framåt. Något längre nerströms finns en pålkoncentration, troligen efter en gångbro i trä uppförd på 1920-talet.

Längre västerut längs Sävån finns det kommunala bevarandeområdet *Svenska Kullagerfabriken, SKF*; en hantverk- och industrimiljö med väl bevarad bebyggelse som omfattar SKF:s industrikvarter på Sävåns norra sida. SKF grundades 1907 och huvuddelen av den kulturhistoriskt värdefulla bebyggelsen är uppförd 1910–1930. Direkt öster om kvarteret i anslutning till Sävån är platsen för Kvibergs gamla by/gårdstomt. Numera industrimiljö.

Något längre nerströms på åns norra sida återfinns det kommunala bevarandeområdet; *Landshövdingehuset mm i Gamlestaden*; bostadskvarter bl a för anställda vid SKF och några allmänna byggnader uppförda 1915–1930. Söder om Sävån finns *fd Gamlestadens fabriker (KBO)*; Området avspeglar industrihistoria från 1770-talets sockerbruk till Gamlestadens fabriker 1800 -1900-tal, under många år Göteborgs största textilindustri.

Strax innan Sävån mynnar ut i Göta älv passerar den Gamlestaden och Nya Lödöse, föregångaren till staden Göteborg med stadsprivilegier 1473. Mitt i detta exploaterade område finns ännu lämningar efter staden Nya Lödöse under jorden och i ån. Omfattande utgrävningar har genomförts här och pågår ännu när detta skrivs. I området har hittats medeltida stadslager med gravar, kroglämningar, husgrunder och annat som hör en stad till.

## *Laxån / Lafsån*

### *Lafsån - inloppet i Ören till källområdena*

Laxån har sin början som Lafsån i Sörsjön och Lillesjön. I närheten av dessa finns en torplämning med färdväg och fossila åkrar i Skog och historia. Från Jättatjärnen och nedströms finns ett flertal lämningar i Skog och historia, vadställen, stödmurar, broar, kvarn och såglämningar. I Biotopinventeringen finns några dammar. Sammantaget verkar det varit en livlig verksamhet i ån.

### *Laxån - mellan Ömmern och Ören*

Även på sträckan mellan Ören och Ömmern verkar verksamhet i ån varit livlig. Det finns flera kvarnlämningar, såglämningar varav en med platsnamnet Brandsbo såg, ett par områden med fossil åkermark och alldeles runt utloppet från Ören finns platsnamnen Ålgårdsberget och Ålgårdshöljen.

### *Laxån - mynningen till Ömmern*

Laxån mellan Ömmern och utloppet i Sävelången är en rad sjöar; Höljen, Lill-Bottnasjön och Torskabotten och till sist den en kilometer långa ån. Vid utloppet från Ömmern finns idag Torska kraftverk anlagt på 1950-talet, men vattenkraften har utnyttjats här långt innan kraftverket anlades. Här finns en damm i dammregistret och en bro i Skog och historia, här finns även en flottningsränna registrerad som leder till Höljen. Mellan Höljen och Lill-Bottnasjön är en kvarn och såglämning längs vattendraget. I slutet av 1800-talet låg en kvarn med namnet Torska qvarn på platsen. Vid Lill-Bottnasjöns södra strand finns ett par torplämningar.

Laxån sträckning mellan utloppet från Torskabotten till Sävelången ingår i riksintresseområdet Skallsjö, Nääs mm. Laxån rinner här igenom Tollereds brukssamhälle. Tollerred är en industrimiljö med ett av Sveriges äldsta mekaniska bomullsspinnerier och ett flertal väl bevarade byggnader. Bomullsspinneriet anlades vid Tollereds ström 1833–1834 på initiativ av brukaren på Nääs.

Baserat på de historiska kartorna verkar Laxåns utlopp från Torskabotten mot Sävelången ha manipulerats från att ha haft två fåror, till att dämts upp till en liten sjö och slutligen omvandlats till en fåra. På en karta från år 1655 finns 14 kvarnar i ån. Dessa blir sedan färre efterhand. En karta, daterad 1836-10-14, finns omnämnd i flottledprotokollet "Torska ström" (se källförteckning). I protokollet beskrivs bland annat upprättande av lastageplatser för timmerflottningen. Kartan i sig ger en mycket detaljerad bild över alla de vattendrivna verken i ån samt kringliggande verksamheter.

Sträckan mellan Torskabotten och Sävelången är omgiven av Tollereds bebyggelse, och det finns inga registrerade lämningar i FMIS längs denna del av ån förutom ett kraftverk i Tollerod skyddat som byggnadsminne enligt KML. Med tanke på det rika historiska materialet är det märkligt att inga lämningar uppmärksammas.

### ***Pliktån***

Pliktån börjar i Vibosjöns nordligaste vik och rinner genom höglänt skogsbygd norrut mot Sävelången. Norr om Vibosjön rinner den genom det kommunala bevarandeområdet *Torpmiljöer i Härskogen: Hallabron*; Bevarade torpställen vid Hallabron och Kolabotten. Alldeles efter detta område finns såg, kvarnlämningar och kolningsanläggningar intill ån. Längre nedströms är en kvarn och därefter rinner ån in i det kommunala bevarandeområdet *Nääs - Tollerod – Öjjared*, se vidare under Sävelången. Ett område med fossil åkermark kantar ån innan den rinner in i den riksintressanta miljön *Skallsjö, Nääs mm*.

### ***Kullaån***

Kullaån passerar Lensjön på sin väg mellan Uspen och Sävelången. På en karta från år 1655 finns flera kvarnar i ån, och på en karta från år 1831 finns ålfiske, en kvarn och såg. Alldeles vid utloppet från Uspen finns en bro i Skog och historia, och längre nedströms innan Lensjön finns lämningarna efter en såg samt en källa. Lensjöns nordöstra strand utgör gräns för det kommunala bevarandeområdet *Nääs - Tollerod – Öjjared*, och längre nedströms finns även riksintresset *Skallsjö, Nääs mm*. Se vidare under Sävelången.

### ***Lerån***

Lerån rinner söderut mot Säveån. Strax efter åns början rinner den genom det kommunala bevarandeområdet *Olstorp*; Bymiljö med bevarat odlingslandskap. Innan ån ansluter till Säveån i Lerum passerar den en tingsplats och en bro samt det kommunala bevarandeområdet *Lerums kyrka och Knappekulle*, se Säveån.

### ***Svartåbäcken***

Svartåbäcken rinner från ett område rikt på mossar norrut mot sjön Aspen. Bäcken rinner genom det kommunala bevarandeområdet *Gullingsbo - Stora Bråta – villa Ekebacken m fl*; ett område med välbevarade påkostade sommarvillor och parkmiljöer.

Vid Gullingsbo finns ett dämme i bäcken registrerat i biotopinventeringen som inventerats i samband med biotopvårdande åtgärder.

### ***Alebäcken***

Alebäcken rinner från Stora till Lilla Stamsjön och vidare ut i sjön Aspen.

### *Alebäcken - mellan Lilla och Stora Stamsjön*

Längs Alebäcken kan man på en karta från 1738 se ett flertal kvarnar, en mjölnarbostad, en damm och ett ålfiske. Alldeles vid utloppet från Stora Stamsjön finns en kvarnlämning med dämme registrerat i Skog och historia. Vid en av 1700-talskartans kvarnar finns en kvarnsten registrerad.

### *Alebäcken - Mellan Lilla Stamsjön och Aspen*

Vid utloppet från Lilla Stamsjön är ett par gränsmärken och en kvarn registrerade. I dammregistret finns Kolboryds kvarns damm. Kvarnen stammar från 1920–30-tal, men det har funnits kvarn på platsen tidigare, exempelvis i 1890 års ekonomiska karta. Vid ett område kallat Dammkullen finns en dammvall registrerad i Skog o Historia. På en karta från år 1828 finns nedanför dammen en kvarn. Längre nedströms har en skafthålsyxa hittats.

### ***Brodalsbäcken***

Brodalsbäcken rinner från ett mosserikt område söderut mot Säveån. Vid Tultered rinner den genom de kommunala bevarandeområdena *Lexby by*, *Kåhögs gård*, *Tultered*. Ett registrerat fynd finns längs bäcken, det är en flintskrapa och avslag som hittats strax innan utloppet i Säveån.

### ***Kåbäcken***

Kåbäcken rinner från Stora Kåsjön norrut mot Säveån, genom sjön Maderna. Halvvägs mellan Maderna och Säveån finns en dammvall registrerad i skog och historia, längre nedströms är det kommunala bevarandeområdet *Kvastekulla griftegård*, en begravningsplats med kapell och inom detta område har bäcken dämats upp och bildar en central och dominerande damm. Öster om kapellet har en flintdolk hittats. Ytterligare en damm finns nedströms. Ovanför den fanns enligt en karta från 1701, ett ålfiske och nedanför tre kvarnar.

### ***Hjulån***

#### *Hjulån - inloppet i Store-Nären till källområdena*

Hjuån rinner från Näverhultasjön genom Hjulsjön till Ömmern. Mellan Näverhultasjön och Tillfällan finns tre lokaler med kvarnlämningar, varav en ligger inom det kommunala bevarandeområdet *Tillfällan*. Längre nedströms, vid Sågesvedjan finns lämningar efter en såg.

#### *Hjulån - mellan Ömmern och Store-Nären*

Ån mellan Store-Nären och Ömmern har varit flottled, även om den inte blev allmän. I skog och historia finns registrerat lämningar längs nästan hela vattendraget; såglämningar, vattenrännor och kvarnlämningar. I dammregistret och biotopkarteringen finns dammar och i FMIS finns en fyndplats för flinta. I en karta från år 1718 kan man se en såg. Här finns platsnamnen Ödenäs kvarn och Ållehagen. Från Hjulsjön har ån varit allmän flottled till Tollerred genom Ömmern.

### ***Hestraån***

Hestraån rinner mellan Malsjö och Säven. Vid utloppet i Säven finns en bro registrerad i FMIS.

### ***Ånskån***

#### *Ånskån - Grude till Baggebol*

Längs Ånskåns första sträckning finns en bro och ett område med bebyggelselämningar.

### *Änsån - Baggebol till sammanflödet med Kyllingsån*

Längs denna del av ån finns flera platser med skålgropsförekomster. Efter att Sällershögsån anslutit finns en stensättning och nedströms finns på en karta från år 1797 ett par kvarnar innan riksintresseområdet och det kommunala bevarandeområdet *Kvinnestad-Äne*. Inom området finns några stensättningar och ett gravfält intill ån. Längre nedströms är det kommunala bevarandeområdet *Landa*, se vidare under Lillån. Inom detta område ligger det fossil åkermark och en bro. Vid Stora Åby finns en damm i dammregistret.

### *Sällershögsån*

Vid åns utlopp från Ornungasjön ligger det kommunala bevarandeområdet *Ornunga och Asklanda*. Inom detta område ligger Ornunga kvarn, med en damm i dammregistret. På en karta från år 1687 finns ett ålfiske halvvägs mellan sjön och kvarnen. På en karta från år 1698 kan man se en kvarn på ungefär den plats där dammen är idag. Längre nedströms är ett gravfält och en bro, och på platsen där det idag är ett skjutfält finns platsnamnet Asklanda kvarn.

### *Lillån*

Lillån rinner norrut från Kvinnestadsjön mot Änsån. Runt åmotet ligger det kommunala bevarandeområdet *Landa*, där kvarnen och sågverket utgör viktiga komponenter för att förstå helheten i 1800-talets landsbygdsmiljö. Ån kröker sig mot väst innan den rinner norrut och upp i Änsån. Vid denna krök verkar en mängd olika verksamheter förekommit, det finns stenåldersboplatser, stensättningar, en härd, ett område med slagg och det har hittats en mal- eller knacksten alldeles i åkröken.

### *Kyllingsån*

Där Änsån rinner samman med Lillån ligger det kommunala bevarandeområdet *Landa*, se vidare under Lillån. Här finns en rest sten intill ån. Nedströms rinner ån förbi det kommunala bevarandeområdet Olstorp, och norr om detta område ligger några stensättningar och en domarring invid ån. Där ån rinner samman med Sävån i Vårgårda finns riksintresset *Vårgårda, Algutstorp*.

### *Svartån*

Svartån har sitt ursprung i sjön Lången och passerar Tåsjön. På sin väg åt sydöst och Sävån rinner den i utkanten av två stora mossar. Mellan Lången och Tåsjön finns en damm i dammregistret. Det finns det även vid utloppet från Tåsjön. Platsen här kallas Kvarntorp, och dammen tillhör Bergstena kvarn. Här finns ett vägmarke i FMIS. Vid Sölvatorp finns en stenåldersboplatser samt en domarring och en sten med skålgropar.

### *Lygnöå/Störtaredsån*

Ån rinner från Tvärmossen västerut mot sjön Stora Färgen. Längs ån har en del flintföremål hittats och det finns lämningar efter en stenåldersboplatser. Vid Lygnö finns det kommunala bevarandeområdet *Gräskärr och Stora Lygnö*. Inom detta område finns en kvarn registrerad i FMIS. Vid kvarnen finns en inskription i berget från 1681 och kvarnen kan ses i en karta från år 1761. Längre nedströms är det kommunala bevarandeområdet *Hulabäck - Skaftared - Kullabo*, här finns bland annat en kolerakyrkogård i FMIS.

### *Forsån*

Forsån rinner från Store Nären norrut och ut i Säveån i Alingsås. Den rinner genom sjöarna Lilla Färgen och Gärdsken. Intill Lilla Färgen ligger det kommunala bevarandeområdet *Hjälpared*, och åns flöde regleras genom en damm vid sjöns utlopp; Lilla Färgens reglerdamm. I ån mellan Lilla Färgen och Gärdsken finns ett flertal fasta fiskeanläggningar påträffade av dykande arkeologer. Runt Gärdsken är det tomt på registrerade lämningar, men inne i Alingsås finns ett flertal lämningar. Längs ån finns riksintresseområdet *Alingsås* och flera Kommunala bevarandeområden; *Kvarteret Vimpeln*, *rutnätsstaden Alingsås*, *Karlanderska gården- Stampens kvarn och mjölnarbostad*. Den senare innehåller en kvarn uppförd år 1890, men även delar av den kvarn Jonas Alströmer byggde här år 1750. finns kvar. Stadskärnan är även registrerad som stadslager i FMIS. Man har bland annat hittat rester efter en rustbädd invid det som idag är stora torget. I en karta från år 1819 kan man se stampen som gett området Stampen sitt namn, och i 1600-tals-kartinventeringen finns en bro över ån samt bebyggelse vid utloppet ur Gärdsken. Ytterligare två broar finns i FMIS, samt en damm i dammregistret vid Stampens kvarn.

### *Sågån*

Såg, kvarn och bebyggelse lämning är registrerade i FMIS.

## **3. Behov av kunskapsfördjupning**

Vattendragen är endast generellt markerade i GIS-underlaget (VISS). Mindre sjöar kan vara ritade som ett streck istället för en yta och dragningen kan vara utträtad när ån egentligen kröker sig avsevärt. Strandlinjer kan skilja över 100 meter mot verkligheten. Detta får en missvisande inverkan då man upprättar buffertzoner vid sökningar i ArcGIS eftersom det gör att en del lämningar faller bort, alternativt tillkommer. Därför måste man hittills kontrollera lämningarna direkt i FMIS eller Skog och Historias register för att få korrekta uppgifter.

Det historiska kartmaterialet är en källa till information om vilken typ av verksamheter som förekommit i anslutning till vattendragen under historisk tid. Inför genomgången av detta dokument har vissa historiska kartor studerats för att inhämta information, men det rör sig endast om kartor från Lantmäteristyrelsen producerade fram till årtalet 1800, som finns publicerade online via Lantmäteriets karttjänst "Historiska kartor". Grundligare genomgångar behövs nästan alltid. Det finns flera arkiv att söka i och uppgifterna i det historiska kartmaterialet måste verifieras genom fältbesök. Även uppgifter från de flottledsprotokoll som tagits fram inför detta projekt behöver undersökas i fält för att kontrollera om något bevarats och i vilken grad.

### **3.1 Förslag till fördjupningsområden**

- Laxån på grund av att den varit flottled från Store Nären till Sävelången. Det mycket innehållsrika kartmaterialet tyder på ett intensivt utnyttjande av ån för olika verksamheter.
- Vattendragen runt Säven, på grund av att sjön varit flottled.
- Säveån på grund av det innehållsrika historiska kartmaterialet och områdets stora industrihistoriska värden.
- Eventuellt även Hjulån (mellan Ömmern och Store-Nären) som varit flottled och innehåller rikt med lämningar enligt Skog och historia.

Följande vattenförekomster bör inventeras:



Vattendrag och sjöar	Kulturmiljö - Byråmässig värdering
<b>Alebäcken</b>	
Alebäcken - mellan Lilla och Stora Stamsjön	1-2
<b>Anten</b>	1-2
<b>Aspen</b>	1-2
<b>Forsån</b>	1-2
<b>Hjulån</b>	
Hjulån - mellan Ömmern och Store-Nären	1
<b>Kullaån</b>	1-2
<b>Kvinnestadsjön</b>	1-2
<b>Laxån/Lafsån</b>	1
inlopp i Ören till källomr	1
mellan Ömmern och Ören	1
myningen till Ömmern	1
<b>Lillån</b>	1-2
<b>Mjörn</b>	1
<b>Pliktån</b>	1-2
<b>Store Färgen</b>	1
<b>Sävelången</b>	1
<b>Säveån</b>	
Vårgårda till Sävens utlopp	1-2
Svartåbäckens inflöde till Kyllingsåns inflöde/genom Vårgårda	1-2
Alingsås centrum till Vårgårda	1-2
myningen i Mjörn till Alingsås centrum/Forsåns tillflöde	1-2
mellan Sävelången och Mjörn	1-2
mellan Aspen och Sävelången	1
Brodalen till Aspens utlopp	1
Säveån - Olskroken till Brodalen	1
Olskroken till Brodalen	1
<b>Åsjön</b>	1-2
<b>Änskån</b>	
Baggebol till sammanflödet med Kyllingsån	1-2
<b>Ömmern</b>	1-2

## 4. Källor

Bebyggelseregistret, Inventering – Agrara småindustrier, Inventering – Skog och historia, FMIS, Kommunala bevarandeprogram för Göteborg, Partille, Härryda, Lerum, Ale, Bollebygd, Borås, Herrljunga, Vårgårda, Alingsås och Trollhättans kommun, Riksintressebeskrivning för kulturmiljövård, Inventering – Nationellt särskilt värdefulla vatten för kultur, Biotopkartering Vandringshinder, Dammregistret, 1600-tals kartor, Häradsekonomiska kartan 1890-97, *Agrarhistoria i Västra Götaland, Agrarhistorisk landskapsöversikt-Västergötland och Dalsland*, Catharina Mascher (red.) 2002, *Agrarhistoria i Västra Götaland: Gårdar i Västergötland*, Erik Holmström & Marie Odenbring Widemark 2004. *Agrarhistorisk landskapsanalys över f.d. Göteborgs och Bohus län: länsöversikt*. Franzén, Britt-Marie 2000. Lantmäterimyndighetens arkiv. Lantmäteristyrelsens arkiv, Ortnamnsregistret. Gainsford, M. 2009. *Spillvattenledning i Alingsås. Gärdska ström, Gärdsken, Forsån och Lilla Färgen. Frivillig arkeologisk utredning. Alingsås socken och kommun. Rapport 2009:34*. Bohusläns museum. *Säveåns landskap. En natur- och kulturmiljöstudie*. Västarvet red Rolf Danielsson. Rapport, 2008. Nya Lödöse <http://www.stadennyalodose.se/> . Riksarkivet, Svea Hovrätt, Renovationer Västerbygdens vattendomstol. F I b, volym 54, AM 32.