

Vattenförvaltning och Kulturmiljöer (VaKul) i webb-GIS

I Gruppen *LstO Vattenförvaltning och Kulturmiljöer* finns 5 skikt:

- *LstO VaKul Platsnamn med vattenanknytning* innehåller ett urval från Lantmäteriets Ortnamnsdatabas.
- *LstO VaKul Uppgift om vattenanknuten verksamhet, punkt* representerar anläggningar digitaliserade från Lantmäteriets historiska kartor från tiden 1600-1800-tal. Fältinventering har inte gjorts för alla objekt. Lagret uppdateras om objekt verifieras i fält och registreras i FMIS, på så sätt undviks dubletter.
- *LstO VaKul Uppgift om vattenanknuten verksamhet, linje* representerar i första hand uppgift om flottleder. Objekten är framtagna dels genom Lantmäteriets historiska kartor från tiden 1600-1800-tal, och dels genom arkivsökning i flottledsprotokoll. Fältinventering har inte gjorts för alla objekt.
- *LstO VaKul Uppgift om vattenanknuten verksamhet, yta* representerar miljöer digitaliserade från Lantmäteriets historiska kartor, 1600-1800-tal. Alla miljöer är inte inventerade i fält. Lagret uppdateras om objekt verifieras i fält och registreras i FMIS, på så sätt undviks dubletter.
- *LstO VaKul Buffertyta vattenförekomst – Värdering och områdesbeskrivning* innehåller buffertytor på 100 meter från vattendrag och sjöar (baseras på *Vattenförekomster enligt Vattenmyndigheten*).

Färgerna på buffertytorna visar värdering av vattenförekomster ur kulturmiljösynpunkt. Värderingsskalan är 1-4, där 1 har höga kulturmiljövärden och 4 låga. De flesta sjöar och vattendrag är byråmässigt värderade, vissa sträckor är värderade utifrån fältinventering (skrafferade ytor). I skiktet finns [dokumentlänk till värderingsmodellen](#). Till de sträckor som är inventerade finns även [länk till inventeringsrapporter](#).

Genom att infoklicka på en del av buffertskiktet får du fram en [länk till områdesbeskrivning](#) i resultatfliken. Områdesbeskrivningarna är uppdelade i åtgärdsområden.

För vissa sträckor finns [dokumentlänkar till arkivmaterial om flottning och flottledsprotokoll](#).

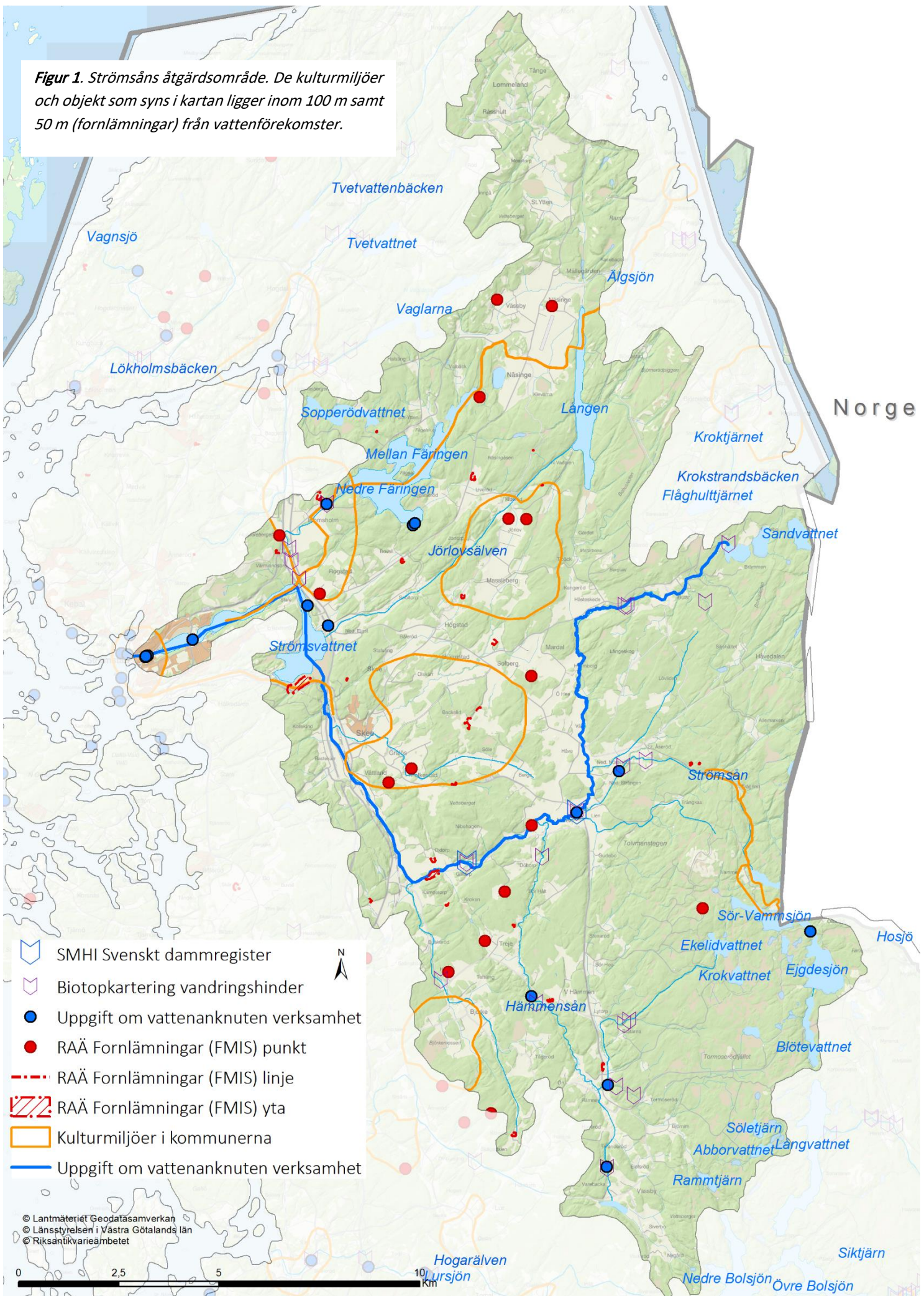
Tänk på att buffertzonerna inte ligger exakt på vattenförekomsterna, men ger ändå en uppfattning om skalan och vilka kulturvärden som är relevanta i fråga om vattenförvaltning.









- Gruppen och kartsiktet hittar du enklast i webb-GIS via sökfältet ovanför lagerlistan.

Innehållsförteckning

1. Övergripande beskrivning	6
1.1 Fornlämningar	6
1.2 Kvarnar, sågar och annan vattendriven industri	6
1.3 Värdefulla historiska källor	7
2. Vattenförekomster och kulturmiljöer	7
2.1 Sjöar inom åtgärdsområdet.....	7
(Nedre) Färingen (värdering 2-3).....	7
Lången (1-2).....	7
Strömsvattnet (1-2)	7
2.2 Vattendrag inom åtgärdsområdet.....	8
Bäck mellan Nedre Färingen och Strömsvattnet (1-2)	8
Ekelidbäcken (2)	8
Hämmensån (1-2).....	8
Hämmensån - Rämne till Vasbytjärnet (1-2)	8
Hämmensån - Prästtorp till Hårdängen (1-2)	8
Jörlovsälven (2).....	8
Skuggälven (1-2)	9
Vättlandsån (flottled)	9
Vättlandsån - övre delen upp till Husebytjärn mfl (1-2).....	9
Vättlandsån - mynningen i Strömsvattnet till sammanflödet med Hämmensån (1-2)	10
Biflöde till Vättlandsån, Varp till Kitteröd (2)	10
Biflöde till Vättlandsån, Nösteröd till Klopparna (2-3)	10
Biflöde till Vättlandsån, Valex till Tolvmanstegen (3).....	10
Biflöde till Vättlandsån, Skee till Folkestad (1)	11
Strömsån (flottled) (mynningen i havet till Strömsvattnets utlopp).....	11
3. Behov av kunskapsfördjupning	11
3.1 Förslag till fördjupningsområden:	12
4. Källor.....	12

Figur 1. Strömsåns åtgärdsområde. De kulturmiljöer och objekt som syns i kartan ligger inom 100 m samt 50 m (fornlämningar) från vattenförekomster.

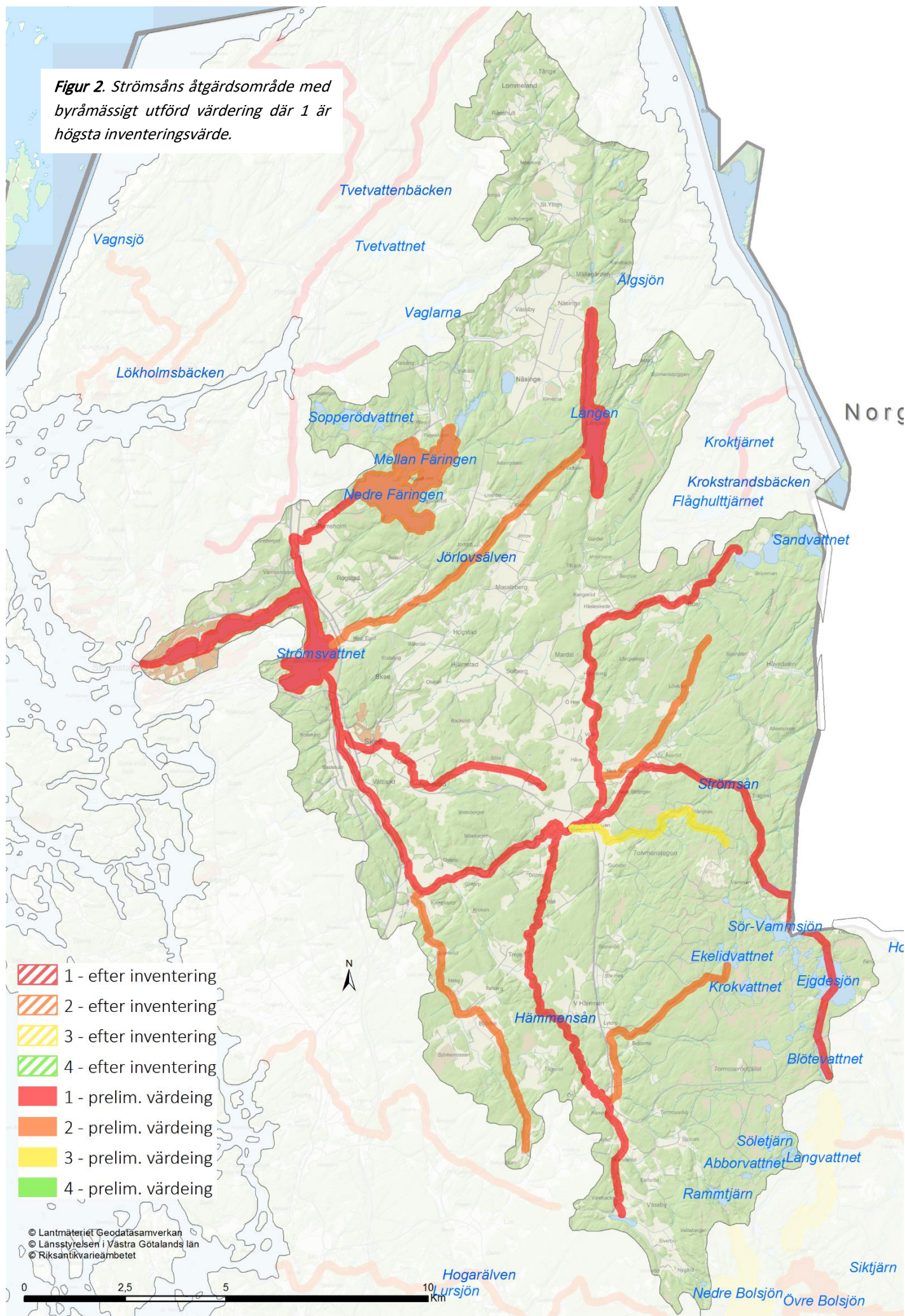


-  SMHI Svenskt dammregister
-  Biotopkartering vandringshinder
-  Uppgift om vattenanknuten verksamhet
-  RAÄ Fornlämningar (FMIS) punkt
-  RAÄ Fornlämningar (FMIS) linje
-  RAÄ Fornlämningar (FMIS) yta
-  Kulturmiljöer i kommunerna
-  Uppgift om vattenanknuten verksamhet

© Lantmäteriet Geodatasamverkan
 © Länsstyrelsen i Västra Götalands län
 © Riksantikvarieämbetet

0 2,5 5 10 Km

Figur 2. Strömsåns åtgärdsområde med byråmässigt utförd värdering där 1 är högsta inventeringsvärde.



Områdesbeskrivning

1. Övergripande beskrivning

Inom åtgärdsområdet finns Tanum och Strömstad kommun.

Området ligger i Bohusläns inland och landskapet utgörs av långa dalstråk åtskilda av bergmassiv. Allra längst i norr bildar Idefjorden gräns mot Norge. Mot såväl öster som söder finns stora, höglänta skogs- och bergsområden. I öster passerar en mindre del av åtgärdsområdet riksgränsen mot Norge. Flertalet vattendrag rinner upp i de höglänta bygderna och rinner därifrån genom sprickdalar ut mot Strömsvattnet och havet. Bördig, odlingsbar jord är koncentrerad till dalgångarna medan endast ett tunt lager mager morän täcker högplatåerna. Där dalgångar möts bildas mer sammanhängande slätter. Större delen av jordbruksbebyggelsen är koncentrerad till de bördiga lerdalarna och har bestått av både små och mellanstora byar liksom ensamgårdar. Bebyggelsen ligger längs dalgångarnas utkanter eller på impediment i odlingsmarken. I fjällbygderna finns mindre gårdar och här har tidigare funnits torp- och backstugebebyggelse.

1.1 Fornlämningar

Åtgärdsområdet har varit attraktivt för bosättning under mycket lång tid. Det avspeglas i områdets många fornlämningar. Kring Blomsholm, Massleberg-Jörlov och Skee-Folkestad finns några av länets viktigaste, mest varierade och mest fornlämningsrika områden. Skeeslätten var troligen till stora delar täckt av vatten in i järnåldern, och Vättlandsån var då en sydöstlig vik av Strömsvattnet vilken också sträckte sig åt nordost, in över Skeeslätten. Viken var även förbunden med en inre vattenväg upp mot Hogdal. Längs dessa äldre strandlinjer ligger fornlämningarna.

Sprickdalarna har i alla tider utgjort viktiga kommunikationsleder genom att förbinda kust och inland. Ända sedan stenåldern har förbindelsen präglat var människor bosatt sig och hur landskapets utnyttjats. De naturgeografiska förutsättningarna med begränsad odlingsbar jord innebär att samma områden har utnyttjats för bosättning och odling sedan förhistorisk tid. Åtgärdsområdets fornlämningar representerar alla tidsperioder. Vanliga lämningar längs vattendragen är boplatser och fyndplatser för flinta, övergivna bytomter, medeltida ödegårdar, gravar och gravfält. Rösen och även fornborgar är koncentrerade till äldre vattenleder, men ligger på eller i anslutning till höga bergskrän med vid utsikt. Lämningar från nyare tid avspeglar också att området är gränsland mellan Sverige och Norge.

1.2 Kvarnar, sågar och annan vattendriven industri

Områdets vattendrag har utgjort drivkraft för verksamheter som nyttjat vattenkraft eller på annat sätt behövt vattnet för sin verksamhet. Det har funnits ett flertal kvarnar, sågar och andra industrimiljöer, en del är ännu bevarade medan det i andra fall endast återstår lämningar efter dem.

Bohusläns nordöstra delar har under långa tider haft en god skogstillgång. En ökad handel med skogsprodukter skedde från 1500-talet, vilket delvis berodde på vattensågarnas införande. År 1610 fanns ungefär 100 skattskyldiga sågar i Bohuslän och då var inte adelns eller kronans sågar inräknade. De skogrika nordöstra delarna blev mer ekonomiskt intressanta för statsmakterna. De gamla norska flottlederna skars av och utmed de svenska flottlederna byggdes flera sågar. Handeln fick bara ske via Uddevalla och Göteborg. Trävaror var den viktigaste exportvaran under mycket lång tid.

På de historiska kartorna finns ett flertal kvarnar, ofta så kallade skvaltkvarnar för malning av mjöl. I kartornas beskrivningar framgår att två eller tre byar/gårdar haft gemensam drift av en eller två kvarnar. Den bohuslänska kuperade topografin med ett stort antal "småälvar" har varit gynnsam för den här typen av kvarnar.

Vättilandsån har varit flottled från skogsbygden i öster till Strömsvattnet och kusten i väster.

1.3 Värdefulla historiska källor

Historiska kartor: Storskaliga lantmäterikartor från 1600-talet och framåt ger viktig information om anläggningar som utnyttjat vattnen i området, som kvarnar, fasta fisken etc.

Rättegångsprotokoll: Rättegångsprotokoll som rör flottning finns för Vättilandsån som var flottled.

2. Vattenförekomster och kulturmiljöer

2.1 Sjöar inom åtgärdsområdet

(Nedre) Färingen (värdering 2-3)

Färingen är en långsträckt sjö som i hög grad omges av skogbevuxna branter. Sjön ingår som en del i det kommunala bevarandeområdet *Galärvägen*. Det var en sträckning för galärtransport som användes vid Karl XII:s fälttåg mot Norge. Vid fälttågen 1716 och 1718 drogs fartyg över land österut till Idefjorden, för anfall mot Halden. Områdets sjöar, bland annat Färingen, utnyttjades i största möjliga utsträckning för transporten. Vid sjöns nordöstra spets finns en registrerad färdväg strax söder om galärvägen. Norr om galärvägen är en stenåldersboplats. På Färnön, som idag är en halvö, finns en fornborg. Längs Nedre Färingens norra strand är en gångväg som kantas av en hällkista, två högar, flera stenåldersboplatser och på Färingsön ett flintfynd. Intill södra stranden är två katsor markerade på historiska kartor.

Lången (1-2)

Sjön Lången är en smal, långsträckt sjö utsträckt i nord-sydlig riktning. Den omges till stor del av skogbevuxna branter. Sjön ingår i det kommunala bevarandeområdet *Galärvägen* (se Färingen). Där en bäck rinner ner i sjöns norra del finns platsnamnet Kvarnholmen. På sjöns östra sida finns en övergiven by/gårdstomt efter den medeltida ödegården Brevik. Lite högre upp i terrängen kring sjön finns flera stenåldersboplatser.

Strömsvattnet (1-2)

Strömsvattnet är en långsmal slättsjö som har haft en stor kommunikationshistorisk betydelse, eftersom den förbinder flera av inlandets vattendrag med västerhavet. Vid sjöns södra strand finns två registrerade by/gårdstomter efter medeltida ödegårdar. Mot norr där sjön smalnar av till en fjord, ligger en stensättning i krönläge ovanför sjöns östra strand. Något längre norrut ligger resterna efter en tegelindustri som anlagts under 1700-talets första hälft. Därefter vrider Strömsvattnet västerut mot Strömstad och havet. Denna del ingår i det kommunala bevarandeområdet *Galärvägen*, där Karl XII 1718 transporterade fartyg från Strömstad österut, delvis över land, för ett anfall mot norrmännen i Halden. Vid Tånghalsen är ett (troligt) fast fiske markerat på en karta från 1795.

2.2 Vattendrag inom åtgärdsområdet

Bäck mellan Nedre Färingen och Strömsvattnet (1-2)

Bäcken rinner till stora delar meandrande genom jordbruksmark inom riksintresseområdet och det kommunala bevarandeområdet *Blomsholm*; en fornlämningsmiljö på säterimark med gravfält och många förhistoriska monumentala anläggningar samt fossil åkermark som tillsammans dominerar landskapsbilden och utgör Bohusläns mest framträdande järnåldersmiljö. Här finns bl.a. sju gravfält, monumentala anläggningar i form av storbögar, domarringar och en skeppssättning samt områden med fossil åkermark. Säterimiljön med trähusbebyggelse från 1700-talet ligger i anslutning till bäcken.

Första sträckan nedströms Nedre Färingen och fram till säteribebyggelsen ingår i *Galärvägen*, se Strömsvattnet. Vid Fors finns en fördämning och registrerade kvarnlämningar. Kvarnverksamhet finns dokumenterad sedan 1620-talet. På en karta från 1702 är markerat kvarn och såg på platsen. Nedströms intill säteribebyggelsen, direkt sydost om bäcken är Fåss övergivna by/gårdstomt markerad på 1702 års karta. Längre västerut är en stenbro. Nedströms vänder bäcken söderut och den rinner här genom platsen för en undersökt och borttagen boplats med omfattande lämningar från brons- och järnålder. Platsen tolkas som en mötesplats eller ceremoniell plats. Här fanns även lämningar efter en möjlig fiskefångstanläggning.

Ekelidbäcken (2)

Bäcken har sin början i sjön Ekelidvattnet i höglänt skogsmark i öster och rinner därifrån mot sydväst. När bäcken når dalgången vid Lytorp vänder den och följer dalgången söderut där den rinner samman med Hämmensån. Längs första delen av bäcken saknas kända lämningar. Innan bäcken rinner ner i dalgången finns en registrerad kvarnlämning och en fornborg. Nedströms är Ängs övergivna by/gårdstomt. Vid en undersökning av platsen fann man åtskilliga lämningar efter tidigare bebyggelse. Strax innan bäcken rinner in i Hämmensån är en kvarn markerad på en karta från 1698.

Hämmensån (1-2)

Hämmensån - Rämne till Vasbytjärnet (1-2)

Hämmensån har sin början i Vassbytjärnet i södra delen av åtgärdsområdet. Ån rinner därifrån meandrande mot norr fram till Valex, där den flödar samman med Strömsån. Norr om Varebacka, inte långt från upprinnelsen, finns flera platser med kvarnlämningar. Åtminstone en av dessa är markerad på en karta från 1698. Nedströms vid Rämne, är den övergivna by/gårdstomt efter den medeltida ödegården Lerbergs. Här finns också en fyndplats för flinta och på åns västra sida en boplats.

Hämmensån - Prästtorp till Hårdängen (1-2)

Nedströms Hårdängen är en registrerad by/gårdstomt efter en medeltida ödegård. Vid Hämmen finns en stenåldersboplats vid ett mindre biflöde till Hämmensån. Nedströms är två dammar, här är också en kvarn markerad på en karta från 1694. Vid Treje är en trolig sågverkslämning. En såg vid Treje omtalas första gången 1612. Även vid Döltorp finns en trolig sågverkslämning, också här omtalas en såg redan 1612. Innan ån rinner in i Strömsån finns rester av en gravhög med en diameter på 18 meter på åns västra sida.

Jörlovsälven (2)

Älven har sin början i sjön Lången i åtgärdsområdets nordöstra del och rinner därifrån mot sydväst genom en trång dalgång i skogsmark. Längre västerut breddas dalgången och älven rinner därifrån

genom odlingsmark fram till utloppet i Strömsvattnet. Vattendragets första del genom skogsmark saknar registrerade lämningar. Nedströms vid Jörlov är en stenbro och här rinner älven i utkanten av riksintresseområdet och det kommunala bevarandeområdet *Massleberg-Jörlov*; Det är en fornlämningsmiljö i jordbruksbygd där ett stort antal anläggningar representerar ett tvärsnitt av Bohusläns fornlämningsbestånd, vilket tyder på ett mer eller mindre kontinuerligt utnyttjande av området under hela den förhistoriska tiden. Längs älven finns en registrerad by/gårdstomt efter den medeltida ödegården Röstan. Nedströms vid Övre Spoltorp är två registrerade by/gårdstomter, en på vardera sidan om älven, i norr efter den medeltida ödegården Påvelstorp, i söder efter den medeltida ödegården Dombshee. Strax uppströms Övre Ejgst ligger en domarring norr om älven. Innan vattendragets utlopp i Strömsvattnet har det, enligt en karta från 1814, legat ett tegelbruk på älvens norra sida.

Skuggälven (1-2)

Älven har sin början i skogbevuxet högländ i åtgärdsområdets östra del, där den rinner genom flera sjöar. Den rinner från södra Blötevattnet, genom Norra Blötevattnet, Ejgdesjön, Sör-Vammsjön och Nord-Vammsjön. På den korta älvsträckan mellan Ejgdesjön och Sör-Vammsjön finns en kvarn markerad på en karta från 1804. Älvsträckan mellan Sör- och Nord-Vammsjön utgör riksgräns mellan Sverige och Norge. Från Nord-Vammsjön och nedströms till och med Ängarna rinner älven inom eller längs med det kommunala bevarandeområdet Ängen-Skottet-Trägrind-Vammen. Området innehåller torp- och småbruk i fjäll/utmarksmiljö. Här finns fortfarande små öppna dalgångar med välbevarad bebyggelse, men också lämningar efter tidigare utmarksbebyggelse. Strax efter utloppet från Nord-Vammsjön finns uppgift om flintfynd. Uppströms Trägrind är en registrerad fyndplats för flinta. Direkt nedströms Trägrind är två fyndplatser för flinta som sannolikt är stenåldersboplatser. På en cirka 500 meter lång älvsträcka strax öster om Mörkebacka, är tre registrerade kvarnruiner och en sågverkslämning. Nedströms vid Mjölnarbacken är ytterligare en kvarnruin, en kvarn är markerad på platsen på en karta från år 1700. Väster om älven är en stenåldersboplat. Nedströms på älvens södra sida är Liens övergivna by/gårdstomt. Nedströms Lien rinner Skuggälven samman med Vättlandsån.

Vättlandsån (flottled)

Vättlandsån har varit flottled från skogsbygden i öster till Strömsvattnet och kusten i väster.

Vättlandsån - övre delen upp till Huseby tjärn mfl (1-2)

Ån rinner upp i höglänt skogsbygd i åtgärdsområdets nordöstra del. Den har sin början i de förbundna små sjöarna Sandvatten, Husebotjärnet och Brämstjärnet. Längs ån första sträcka saknas registrerade lämningar. Nedströms ligger Södra Buars övergivna bytomt, strax söder om ån. Ytterligare nedströms, vid Hästeskede, är en registrerad fyndplats för en spetsnackig yxa av sten. Därefter rinner ån genom platsen för en medeltida ödegård. Direkt norr om ån på samma plats finns en hög, ursprungligen 13 meter i diameter, med resta stenar, kallad, Vrålshögen. Det är också en plats med tradition. Nedströms är en registrerad medeltida ödegård på åns östra sida. Ytterligare nedströms öppnas dalgången upp och flera vattendrag rinner samman. Här ligger Valex by. Norr om ån är en registrerad gravhög, en rest efter ett tidigare gravfält. Söder därom, på åns östra sida, finns en damm och en kvarnruin. Enligt äldre kartor fanns det en kvarn tillhörig Valex på platsen 1708. Något längre ner längs ån är den registrerade övergivna by/gårdstomten efter Såge-Valex.

Vättlandsån - mynningen i Strömsvattnet till sammanflödet med Hämmensån (1-2)

Nedströms sammanflödet med Hämmensån är en gravgrupp norr om ån. Den utgör en rest av ett tidigare gravfält. Längs åns norra sida är en registrerad medeltida ödegård. Uppströms Solbacken är ett system av hålvägar samt en kolningsanläggning. Nedströms är platsen för en registrerad medeltida ödegård. Här finns också en fördämning. Längre västerut är ytterligare två medeltida ödegårdar. Norr om Varp är en fyndplats för en sländtrissa av täljsten av järnålderstyp. Nedströms Blåskog är platsen för två medeltida ödegårdar, den ena med namnet Gulleröd.

Nedströms ligger Vättlands övergivna bytomt intill ån. Här rinner ån också i utkanten av riksintresseområdet och det kommunala bevarandeområdet *Skee-Folkestad*; En fornlämningsmiljö där flera gravfält med inslag av monumentala anläggningar, den stora medeltida kyrkan och jordbruksbebyggelsen är uttryck för ett långt, kontinuerligt landskapsutnyttjande. Bland annat innehåller miljön tre gravfält (bl a Dårskilds högar), medeltida kyrka och gårdsbildningar med välbevarad bebyggelse. Området representerar den gamla centralbygden i Vätte härad, som åtminstone under delar av medeltiden var en självständig del av Bohuslän. Centralbygdskaraktären uttrycks i gravfält och storhögar samt den stora medeltida kyrkan.

Nedströms är en stenbro. På åns östra sida vid Skee är en registrerad medeltida ödegård med namnet Struten. Norr därom är en valvbro, på en karta från 1695 kallad "Strute broo". Nedströms är ett vägmärke och en boplats. Ytterligare några hundra meter nedströms rinner ån ut i Strömsvattnet.

Biflöde till Vättlandsån, Varp till Kitteröd (2)

Vattendraget har sin början vid Kitteröd i södra delen av åtgårdsområdet. Nedströms rinner bäcken i utkanten av en registrerad medeltida ödegård. Längre norrut finns hålvägar på bäckens västra sida samt en gravhög. Uppströms Hagelid är ett vägmärke. Vid Björke rinner bäcken i utkanten av det kommunala bevarandeområdet *Björke-Björkemossen*; En fornlämningsmiljö med en ovanligt stor koncentration av gravar från brons- och järnålder. På bäckens västra sida finns ett gravfält. Vid Heby finns sentida ristningar, en fyndplats för en flintdolk och lämningar efter militära anläggningar från andra världskriget. Norr om Heby och fram till Kampetorp är tre stenåldersboplatser längs bäcken.

Biflöde till Vättlandsån, Nösteröd till Klopparna (2-3)

Bäcken har sin upprinnelse vid Klopparna i skogbygd i öster. Längs bäckens första sträcka saknas registrerade lämningar, den rinner söderut till största delen genom skogsmark. Sista delen, från Stora Åseröd, innan bäcken sammanflödar med Vättlandsån, rinner den genom uppodlad lerslätt. Här finns en fyndplats för en skafthålsyx. Innan utloppet omges bäcken av två registrerade medeltida ödegårdar, den ena med namnet Näs.

Biflöde till Vättlandsån, Valex till Tolvmanstegen (3)

Bäcken rinner upp i Tolvmanstegen, ett stort utmarksområde i öster. Den rinner sedan västerut till största delen genom skogsmark fram till en uppodlad dalgång vid Valex, där den sammanflödar med Vättlandsån. De registrerade lämningarna är få. Söder om Bredmyr är en stenåldersboplats. Där bäcken rinner ner mot dalgången är en fyndplats för en stenyxa. Längre ner i dalgången är en fyndplats för en skafthålsyx. Strax före sammanflödet vid Valex är en hållristning i form av skålgropar och en fotsula. Strax nedströms är Norra Valex övergivna bytomt, här finns också fler skålgropsförekomster.

Biflöde till Vättnlandsån, Skee till Folkestad (1)

Från Rellen i öster till Skee i väster rinner bäcken främst genom uppodlad dalgång. Stora delar ingår i riksintresseområdet och kommunala bevarandeområdet *Skee-Folkestad*; Det är en fornlämningsmiljö där flera gravfält med inslag av monumentala anläggningar, den stora medeltida kyrkan och jordbruksbebyggelsen är uttryck för ett långt, kontinuerligt landskapsutnyttjande. Bland annat innehåller miljön tre gravfält (bland annat Dårskilds högar), medeltida kyrka och gårdsbildningar med välbevarad bebyggelse. Området representerar den gamla centralbygden i Vätte härad, som åtminstone under delar av medeltiden var en självständig del av Bohuslän. Centralbygdskaraktären uttrycks i gravfält och storchögar samt den stora medeltida kyrkan.

Vid Berge, väster om Rellen, är en registrerad skålgropslokal. Vid Söle är ett fyndplatsområde för flintredskap. Nedströms Östra Folkestad är lämningar efter skyttevärn. Vid Grålös ligger Grålös gamla bytomt i anslutning till bäcken (delvis bebyggd). Direkt söder om Skee tätort är en stenvalvsbro. Strax innan bäcken sammanflödar med Vättnlandsån är en stenbro kallad Strute bro på en karta från 1695.

Strömsån (flottled) (myningen i havet till Strömsvattnets utlopp)

Strömsån rinner här från Strömsvattnets utlopp rakt genom Strömstads stadsmiljö och mynnar mitt i stadens hamnområde. Ån har ingått som den sista delen av Vättnlandsåns flottled. På en karta från 1716 finns markerat ålfiske och ålkista i östra delen av å-sträckan. Strax intill är markerat en kvarn på en karta från 1668. Här rinner ån också in i den fornlämning som utgörs av Strömstads medeltida stadslager. Efter utloppet i norra hamnen är markerat ankringsplatser på kartan från 1668.

3. Behov av kunskapsfördjupning

Vattendragen är endast generellt återgivna i GIS-underlaget (VISS). Mindre sjöar kan vara markerade som en linje istället för en yta och dragningen kan vara uträtad när ån egentligen kröker avsevärt. Felmarginalen gentemot en strandlinjes faktiska placering kan vara över 100 meter. Detta får en missvisande inverkan då man upprättar buffertzoner vid sökningar i ArcGIS, eftersom en del lämningar felaktigt faller bort, alternativt tillkommer. För att säkerställa korrekta uppgifter måste därför kulturhistoriska lämningar kontrolleras direkt i FMIS eller Skog och Historias register.

Det historiska kartmaterialet ger information om landskapets utnyttjande och verksamheter som förekommit i anslutning till vattendragen. Inom projektet har information från ett urval historiska kartor använts som underlag. Det rör sig om kartor producerade från 1600-talets mitt och fram till år 1800, som finns publicerade online via Lantmäteriets karttjänst "Historiska kartor". Grundligare genomgångar av arkivmaterial behövs för att få fram ett tillräckligt detaljerat underlag för undersökningar av specifika områden. Det finns fler generationer av historiskt kartmaterial, det finns också fler arkiv att söka i. Uppgifterna i det historiska kartmaterialet måste också verifieras genom fältbesök. Även uppgifter från de flottledsprotokoll som tagits fram inför detta projekt behöver undersökas i fält för att kontrollera vad som bevarats och i vilken grad.

3.1 Förslag till fördjupningsområden:

- Vättilandaån är intressant bland annat på grund av att den varit flottled.
- Skuggälven på grund av historiskt kartmaterial uppströms och flera befintliga kvarnplatser nedströms.

I tabellen finns de högst värderade vattenförekomsterna:

Vattendrag och sjöar	Kulturmiljö - Byråmässig värdering
Bäck mellan Nedre Färingen och Strömsvattnet	1-2
Ekelidbäcken	2
Hämmensån	
Hämmensån - Rämne till Vasbytjärnet	1-2
Hämmensån - Prästtorp till Hårdängen	1-2
Jörlovsälven	2
Lången	1-2
Skuggälven	1-2
Strömsvattnet	1-2
Strömsån	1-2
Vättilandsån	
Vättilandsån - övre delen upp till Husebytjärn mfl	1-2
Vättilandsån - mynningen i Strömsvattnet till sammanflödet med Hämmensån	1-2
Biflöde till Vättilandsån, Varp till Kitteröd	2
Biflöde till Vättilandsån, Skee till Folkestad	1

4. Källor

Bebyggelseregistret, Inventering – Agrara småindustrier, Inventering – Skog och historia, FMIS, Kommunala bevarandeprogram för Tanum och Strömstads kommun, Riksintressebeskrivning för kulturmiljövård, Inventering – Nationellt särskilt värdefulla vatten för kultur, Biotopkartering Vandringshinder, 1600-tals kartor, Häradsekonomiska kartan 1890-97, *Agrarhistoria i Västra Götaland*, *Agrarhistorisk landskapsöversikt-Västergötland och Dalsland*, Catharina Mascher (red.) 2002, *Agrarhistoria i Västra Götaland: Gårdar i Västergötland*, Erik Holmström & Marie Odenbring Widemark 2004. *Agrarhistorisk landskapsanalys över f.d. Göteborgs och Bohus län: länsöversikt*. Franzén, Britt-Marie 2000, Lantmäteristyrelsens arkiv, Ortnamnsregistret.