

Vattenförvaltning och Kulturmiljöer (VaKul) i webb-GIS

I Gruppen *LstO Vattenförvaltning och Kulturmiljöer* finns 5 skikt:

- *LstO VaKul Platsnamn med vattenanknytning* innehåller ett urval från Lantmäteriets Ortnamnsdatabas.
- *LstO VaKul Uppgift om vattenanknuten verksamhet, punkt* representerar anläggningar digitaliserade från Lantmäteriets historiska kartor från tiden 1600-1800-tal. Fältinventering har inte gjorts för alla objekt. Lagret uppdateras om objekt verifieras i fält och registreras i FMIS, på så sätt undviks dubletter.
- *LstO VaKul Uppgift om vattenanknuten verksamhet, linje* representerar i första hand uppgift om flottleder. Objekten är framtagna dels genom Lantmäteriets historiska kartor från tiden 1600-1800-tal, och dels genom arkivsökning i flottledsprotokoll. Fältinventering har inte gjorts för alla objekt.
- *LstO VaKul Uppgift om vattenanknuten verksamhet, yta* representerar miljöer digitaliserade från Lantmäteriets historiska kartor, 1600-1800-tal. Alla miljöer är inte inventerade i fält. Lagret uppdateras om objekt verifieras i fält och registreras i FMIS, på så sätt undviks dubletter.
- *LstO VaKul Buffertyta vattenförekomst – Värdering och områdesbeskrivning* innehåller buffertytor på 100 meter från vattendrag och sjöar (baseras på *Vattenförekomster enligt Vattenmyndigheten*).

Färgerna på buffertytorna visar värdering av vattenförekomster ur kulturmiljösynpunkt. Värderingsskalan är 1-4, där 1 har höga kulturmiljövärden och 4 låga. De flesta sjöar och vattendrag är byråmässigt värderade, vissa sträckor är värderade utifrån fältinventering (skrafferade ytor). I skiktet finns [dokumentlänk till värderingsmodellen](#). Till de sträckor som är inventerade finns även [länk till inventeringsrapporter](#).

Genom att infoklicka på en del av buffertsiktet får du fram en [länk till områdesbeskrivning](#) i resultatfliken. Områdesbeskrivningarna är uppdelade i åtgärdsområden.

För vissa sträckor finns [dokumentlänkar till arkivmaterial om flottning och flottledsprotokoll](#).

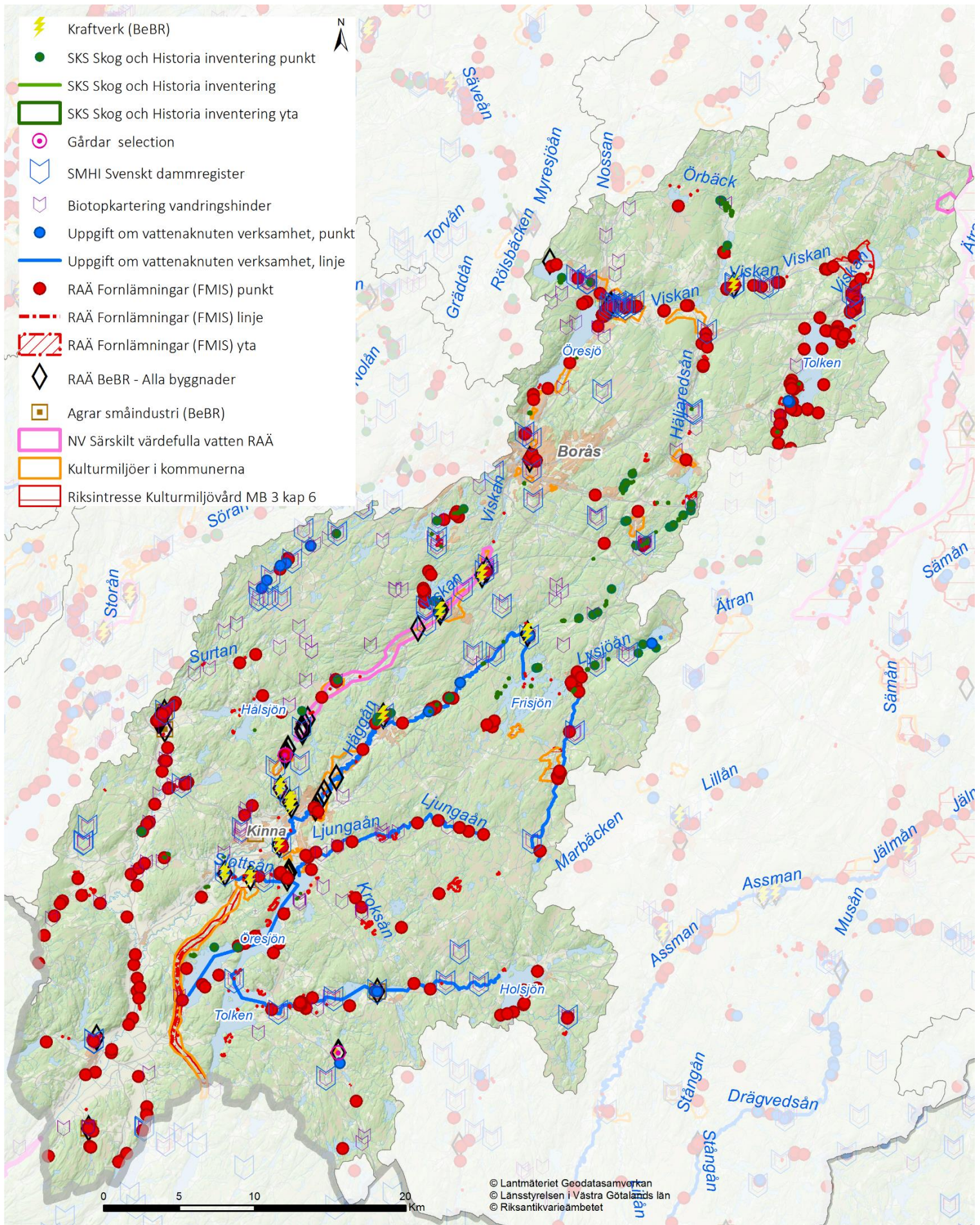
Tänk på att buffertzonerna inte ligger exakt på vattenförekomsterna, men ger ändå en uppfattning om skalan och vilka kulturvärden som är relevanta i fråga om vattenförvaltning.

- Gruppen och kartsikten söks i webb-GIS enklast fram i fältet "Hitta lager".

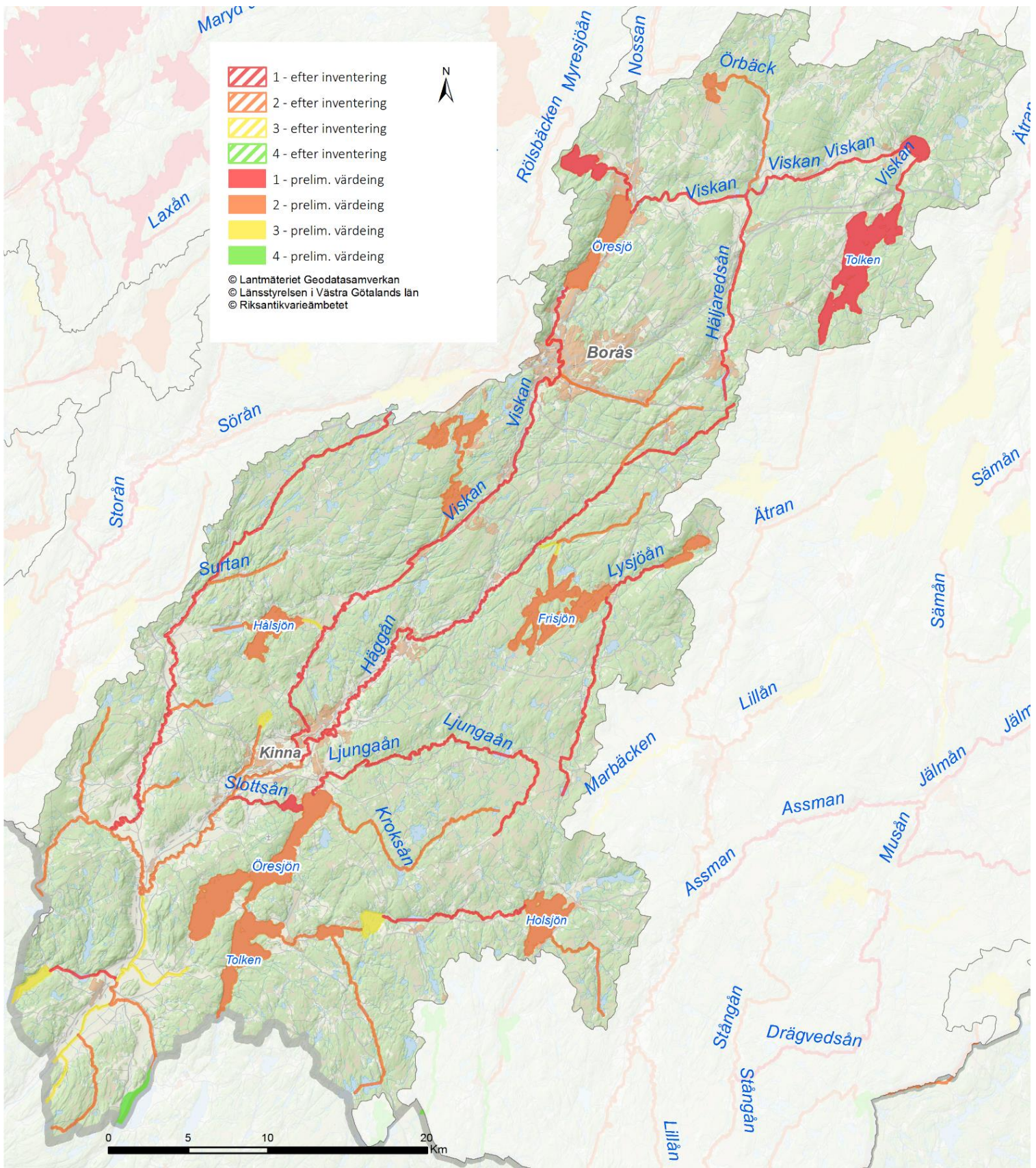
Innehåll

| | |
|--|----------|
| 1. Övergripande beskrivning | 7 |
| 1.1. Fornlämningar | 7 |
| 1.2 Flottnig, kvarnar, sågar och annan vattendriven industri | 8 |
| 1.3 Värdefulla historiska källor | 8 |
| 2. Vattenförekomster och kulturmiljöer | 8 |
| 2.1 Sjöar inom åtgärdsområdet | 8 |
| Tolken (väster om Ulricehamn) | 8 |
| Tolken (Marks kommun) | 8 |
| Västersjön | 8 |
| Stora Hålsjön | 9 |
| Lysjön | 9 |
| Frisjön | 9 |
| Kalven | 9 |
| Östra Öresjön | 9 |
| Västra Öresjön | 9 |
| Holsjön | 9 |
| Öjasjön | 9 |
| Sandsjö | 9 |
| Hedgärdesjö | 9 |
| Stora Hornsjön (Marks kommun) | 9 |
| 2.2 Vattendrag inom åtgärdsområdet | 10 |
| Viskan med Mogden och Öresjö | 10 |
| Viskan - Mogden till Marsjön | 11 |
| Viskan - Marsjön till Öresjön | 12 |
| Viskan - Öresjö till centrala Borås | 12 |
| Viskan - Borås till Svaneholm | 13 |
| Viskan - Svaneholm till Husåns utlopp i Viskan, norr om Rydal (inkl Seglora) | 14 |
| Viskan - Husåns utlopp - till Häggåns utlopp i Viskan | 14 |
| Viskan - Häggåns utlopp - Slottsåns utlopp i Viskan | 15 |
| Viskan - Slottsåns utlopp - Surtans utlopp i Viskan | 15 |
| Viskan - Surtans utlopp - Hornås utlopp i Viskan | 15 |
| Viskan - Hornås utlopp - Lillåns utlopp i Viskan | 15 |
| Viskan - Lillån - länsgränsen mot Halland | 15 |
| Örbäck med Lassesjö | 15 |
| Munkån till Öresjö med Ärtingen sjö | 15 |
| Rångedalaån - Viskan | 16 |
| Kappabäcken - Bäck via Gånghester in till centrala Borås (del av Lillån) | 16 |
| Björken- Bolingen | 16 |
| Bålån med Bosjön och Storsjön | 16 |
| Lillån från Storsjön till Viskan | 17 |
| Lilla Hålsjön med Osbäcken | 17 |
| Husån från Stora Hålsjön till Viskan | 17 |
| Rosendalsbäcken - till Kovraån | 17 |
| Lillån - Kovraån uppströms Häggån | 17 |

| | |
|---|-----------|
| Lilla Häggån (vid Frisjön)..... | 17 |
| Lysjöån mellan Lysjön och Frisjön | 18 |
| Sävbäcken..... | 18 |
| Häggån..... | 18 |
| Häggån / Tattarströmmarna, utlopp från Frisjön..... | 18 |
| Häggån - Fritsla till utlopp i Viskan..... | 19 |
| Ljungaån till Östra Öresjön | 19 |
| Kroksån till Östra Öresjön..... | 19 |
| Hiån vid Holsjön..... | 20 |
| Torestorpsån från Holsjön till Öjasjön..... | 20 |
| Strömsån från Öjasjön till Sandsjö..... | 20 |
| Torestorpsån från Sandsjö till Tolken | 20 |
| Hyltenäsån mellan Öresjön och Tolken | 20 |
| Lundaboån till Sandsjö | 20 |
| Slottsån från Östra Öresjön till utlopp i Viskan | 21 |
| Skrålabäcken till Viskan | 21 |
| Surtan | 21 |
| Surtan - Ovan Enån | 21 |
| Surtan - Östra övre delningen | 22 |
| Surtan - från Enån till utlopp i Viskan..... | 22 |
| Iglabäcken till Surtan | 22 |
| Ringebäcken till Surtan..... | 22 |
| Lillån (Vid Strätered) till Enån och vidare till Surtan (Strätehed) | 22 |
| Enån-Hedån till Surtan..... | 22 |
| Ösnevallabäcken till Viskan | 22 |
| Hornå från stora Hornsjön till Viskan | 23 |
| Lillån från Fävren till utlopp i Viskan | 23 |
| Fävren (Marks kommun) | 23 |
| Ekån till Viskan..... | 23 |
| Dalbäcken till Viskan..... | 23 |
| 3. Behov av kunskapsfördjupning..... | 23 |
| 3.1 Förslag till fördjupningsområden..... | 24 |
| 4. Källor..... | 24 |



Figur 1. Viskans åtgärdsområde. De kulturmiljöer och objekt som syns i kartan ligger inom 100 m samt 50 m (fornlämningar) från vattenförekomster.



Figur 2. Viskans åtgärdsområde med byråmässigt utförd värdering där 1 är högsta inventeringsvärde.

Områdesbeskrivning

1. Övergripande beskrivning

Åtgärdsområdet omfattar både delar av Hallands och Västra Götalands län. Den sydvästra delen av området ligger i Hallands län. I Västra Götalands län ingår kommunerna Mark, Svenljunga, Borås, Ulricehamn och Herrljunga.

Viskan är 140 kilometer lång och ån har sitt ursprung i sjön Tolken, väster om Ulricehamn. Från utloppet rinner Viskan först mot norr till Hökerum, svänger sedan åt väster till Fristad, därefter åt sydsydväst genom Borås, rinner sedan vidare genom Hallands län för att slutligen mynna ut i Kattegatt, strax norr om Åsklosters samhälle.

Viskans källområde i nordost utgör en del av södra Västergötlands skogs- och höglandsområde. Här återfinns ett småkuperat moränområde där drumliner, platåer och grusåsar fungerar som vattendelare. Produktivt skogsbruk dominerar medan odlingsstråken är begränsade. Vattendragen rinner längs trånga dalgångar som endast bitvis vidgas till odlingsbar lerslätt. Lättare jordar som brukats under mycket lång tid, återfinns på åsar och platåer.

Sydvästra delen av åtgärdsområdet inom vårt län, mellersta Viskadalen, utgörs av skogs- och dalbygd. Det är ett skogs- och bergslandskap som är mycket kuperat och har ett stort inslag av mossar. Meandrande vattendrag skär här djupt genom uppodlade dalgångar. Där dalstråk möts öppnas landskapet upp till lerslätter med mer sammanhängande odlingsmark.

Brukbara områden i närheten av vattendrag och sjöar har varit attraktiva för bosättning under lång tid. Den agrara bebyggelsen ligger traditionellt uppdragen längs dalsidor eller på åskrön i anslutning till äldre vägar.

Delar av Viskan utgör Nationellt särskilt värdefullt vatten för kultur (från Rydboholm till Rydal). Miljöer kring Vädershalm, Fristad-Gingri, Rydboholm, Bottnen, Roasjö, Häggåns dalgång, Rydal, Hyssna gamla kyrka och Melltorps by, Öresten och Viskastigen är av riksintresse för kulturmiljövården. Ytterligare miljöer är kommunala bevarandeområden.

1.1. Fornlämningar

Viskadalen har varit en viktig kommunikationsled sedan förhistorisk tid och bygden är fornlämningstät. Redan stenålderns bosättare följde dalgången och har lämnat efter sig spår som ett stort antal boplatser och fyndplatser för flinta vid områdets sjöar och vattendrag. Längs sjösystemen finns också ett brett stråk av hällkistor från senare delen av stenåldern. Särskilt tätt ligger de kring Öresjö och Tolken liksom längs Viskans biflöde, Surtan.

En indikation på bronsålderbygdernas utbredning är röjningsröseområden. Från samma tid är gravrösen och stensättningar som främst är koncentrerade till lätta moränjordar, ofta på ås- eller bergskrön i anslutning till områdets vattendrag.

Järnåldergravfält finns bland annat utmed Viskastigen och vid Vännåkra med överblick över Öresjön. Kopplingen är tydlig mellan förhistoriska gravfält och kyrkbyar. Höggravfält från senare delen av järnåldern återfinns i många fall i anslutning till äldre bebyggelselägen, exempelvis längs Viskadalens nedre del söder om Kinna. Lämningar efter medeltida befästningar är strategiskt belägna längs Viskans

dalgång och vid några av sjöarna. Området innehåller också rikligt med agrara lämningar, som fossil åkermark och spår efter tidigare torp och gårdar samt lämningar efter skoglig verksamhet och andra utmarksnäringar.

1.2 Flottning, kvarnar, sågar och annan vattendriven industri

Viskans vatten har utgjort drivkraft för många verksamheter som nyttjat vattenkraft eller på annat sätt behövt vattnet för sin verksamhet. Längs Viskan har det sedan medeltiden funnits en mängd kvarnar, stampar och sågar och det finns också många lämningar efter dem. Utmed vattendragen finns också både små och stora bevarade industrimiljöer. Det strömmande vattnet var en av de viktigaste förutsättningarna för de tidiga textilindustrierna. Många av industrierna kom sedan också att nyttja vattnets kraft för att generera el i elektriska vattenkraftverk. Bruksmiljöerna har varit samhällsbyggande och många av områdets orter har sitt ursprung i en tidig textilindustri.

Vattnet har även varit viktigt som transportled och Viskan och dess biflöden användes tidigt som flottleder. Gundeboån, Häggån, och Torestorpsån utgjorde allmänna flottleder. Även Kvarnagårdsån och Öresjön-Slotsån var flottleder. Flera av områdets kraftverk är beskrivna i den kraftverksinventering som genomfördes 2014-2016.

1.3 Värdefulla historiska källor

Historiska kartor: Storskaliga lantmäterikartor från 1600-talet och framåt ger viktig information om anläggningar som utnyttjat vattnen i området, som kvarnar, fasta fisken etc.

Rättegångsprotokoll som rör flottning finns för Gundeboån (allmän flottled), Häggån (allmän flottled), Kvarnagårdsån (flottled), Torestorpsån (allmän flottled) och Öresjön-Slotsån (flottled).

2. Vattenförekomster och kulturmiljöer

2.1 Sjöar inom åtgärdsområdet

Tolken (väster om Ulricehamn)

I nordöstra delen av området ligger Tolken, Viskans källsjö. Utmed Tolkens stränder, såväl på öarna som på fastlandet, finns en rad fornlämningar. Det rör sig bland annat om flera stenåldersboplatser, fyndplatser för slagen flinta och områden med fossil åkermark. Vid Handvik på sjöns östra sida är ett småindustriområde. Vid Kalabäcken i sydvästra delen av sjön finns sannolikt lämningar efter en kvarn. Vid Sågviken är lämningar efter en såg och på en av öarna ligger Sundholmens slottsruin.

Tolken (Marks kommun)

Utmed Tolkens stränder återfinns ett antal fornlämningar, såsom fossil åkermark och boplatser. Längs med en del av sjöns västra strand löper *Viskastigen*, en färdled som haft stor betydelse för kommunikationerna mellan Hallandskusten och de västgötska centralbygderna alltsedan förhistorisk tid. Viskastigen utgör riksintresse för kulturmiljövård.

Västersjön

Lillån rinner genom Västersjön innan den rinner in i Bolingen/Björken. Registrerade lämningar saknas kring sjön. Den nordöstra delen av sjön kallas Kvarnsjön.

Stora Hålsjön

Utmed Stora Hålsjöns stränder finns flera boplatser och vid en plats har även slagg påträffats.

Lysjön

I Lysjön är fem notvarpar och en fiskelek markerade på en karta från 1706.

Frisjön

Utmed Frisjöns stränder och på uddar och näs återfinns bland annat många stenåldersboplatser och områden med fossil åkermark. I byn *Bottnen* vid södra stranden av Frisjön återfinns ett småskaligt odlingslandskap. Miljön utgör riksintresse för kulturmiljövård. Det är en bymiljö och ett odlingslandskap främst präglat av det sena 1700-talets och 1800-talets markanvändning. Här finns småskaliga åkrar, mossodlingar, stenmurar, odlingsrösen, ängs- och hagmarker samt byggnader från 1700- och 1800-tal.

På udden Arnäsholm har troligen ett medeltida fäste legat. I sjön återfinns också lämningarna efter ett fast fiske. I Skog och Historia har bl a registrerats torpbebyggelse, en tjärframställningsplats och en smedja vid sjön stränder. En såglämning återfinns i höjd med Boden.

Kalven

Sjön Kalven är förbunden med Östra Öresjön. Kring sjön finns en stenåldersboplatser och fossil åkermark.

Östra Öresjön

Runt *Örby kyrka* finns en bebyggelse- och fornlämningsmiljö med lång historisk kontinuitet. Miljön utgör ett kommunalt bevarandeområde. Landskapet kännetecknas bland annat av de branta sluttningarna ner mot Östra Öresjön. Fossil åkermark, boplatser och någon slagglämning återfinns också utmed sjöstranden. I sundet mellan Östra och Västra Öresjön finns lämningarna efter en bro.

Västra Öresjön

Viskastigen löper utmed Västra Öresjöns västra sida. *Viskastigen* har varit av stor betydelse för kommunikationerna mellan Hallandskusten och de västgötska centralbygderna ända sedan förhistorisk tid och utgör riksintresse för kulturmiljövård. Vid Ljungviks udde på sjöns östra sida finns ett röse och ett gravfält.

Holsjön

Utmed sjöns stränder finns några boplatser och fossil åkermark. Slagg har påträffats även här.

Öjasjön

Vid Öjasjön är ett område med fossil åkermark.

Sandsjö

Vid sjöns stränder finns flera stenåldersboplatser. Vid Häгнаå och Övermån finns fossil åkermark, ett röse och en hålväg.

Hedgärdesjö

Det saknas registrerade lämningar kring sjön.

Stora Hornsjön (Marks kommun)

Västra delen av sjön ligger i Hallands län. Registrerade lämningar saknas i sjöns östra del.

Vissa av områdets övriga sjöar är beskrivna under respektive vattendrag, nedan.

2.2 Vattendrag inom åtgärdsområdet

Viskan med Mogden och Öresjö (värdering 1-2 längs hela sträckan)

Utmed Viskan har vuxit fram en rad bruks- och industrimiljöer, framförallt inom textilindustrin. Viskan har utgjort en viktig lokaliseringsfaktor för många av dessa verksamheter. Delar av Viskan (från Rydboholm till Rydal) är till följd av detta också klassad som nationellt särskilt värdefullt vatten för kultur¹.

Längs Viskan finns flera områden av riksintresse för kulturmiljövården, som vittnar om att bygden varit befolkad sedan lång tid tillbaka. Ett exempel är *Vädersholm*, en centralbygd med en fornlämningsmiljö som avspeglar områdets framträdande roll under järnåldern och dess strategiska betydelse under medeltid. I miljön ingår Vädersholms medeltida borgruin vilken ligger på en udde i Mogden. Även vid *Finnekumla* finns ett kulturlandskap med lång kontinuitet och vid *Seglora* återfinns en kyrkby som sedan lång tid tillbaka varit ett viktigt sockencentrum. Järnframställnings- och kolningsplatser har upptäckts i byn vilket visar att man framställt järn och smide här under medeltiden. I Seglora socken kom industrisamhällena längs Viskan, *Svaneholm*, *Viskafors* och *Rydal* så småningom att ta över sockencentrumets roll.

Utdikningar och sjösänkningar har förekommit vid sjöarna och utmed Viskan. Våtmarker i närhet av vatten har även nyttjats för slätter och bete. Mellan Varnumssjöarna och Finnekumla by återfinns exempelvis Sörgårdsmaderna som under slutet av 1800-talet odlades upp efter att Marsjön sänkts. Namnet på marken vid en av sjöns stränder, Landvinningen, vittnar om effekterna av sjösänkningen. Vid Seglora utbreder sig också betade fuktängar utmed Viskans stränder och maderna närmast ån vid Ginkalunda och Stämmemad har använts för slätter.

Ett flertal fornlämningar återfinns utmed vattendraget och sjöarna, bland annat gravar, områden med fossil åkermark och stenåldersboplatser. Utmed Viskan finns många dämmen registrerade, flera i anslutning till kända historiska objekt och miljöer, men också på platser där det i äldre tid bedrivits vattenanknutna verksamheter som inte tidigare varit kända för kulturmiljövården.

Längs Viskan har det sedan medeltiden funnits en mängd kvarnar, stampar och sågar. Flera kvarnar har legat vid de fall vars kraft sedan nyttjats av textilindustrin. Det finns bevarade kvarnar, sågar och andra industrimiljöer, men också åtskilliga lämningar efter tidigare verksamhet. Vid Tolkabro återfinns t ex en kvarnlämning och från 1454 omnämns också ålfiske på platsen. Strax nedströms finns lämningar efter fler kvarnar och även sågar, stamp och trämassfabrik. Inom området finns också smideslämningar varav en med slaggförekomst vilket antyder att vattnets kraft kan ha nyttjats med lång kontinuitet och för olika verksamheter. Lämningar efter flera kvarnar återfinns utmed Viskans lopp. Äldre kartmaterial anger att det, förutom ovan anförda, också legat kvarnar bland annat vid Brogården och Ågården, Seglora, Stomslund, Kungsfors och Kinna. I slutet av 1800-talet låg även ett tegelbruk vid Viskans utlopp i Öresjö.

¹ Bruks- och industrimiljö kring Viskans dalgång av stor betydelse för förståelsen av industrialismens genombrott och textilindustrins utveckling under 1800- och 1900-talen.

Viskadalen har sedan äldsta tid varit en viktig kommunikationsled och de tidiga bosättarna följde denna väg. Viskan har tillsammans med Öresjö också utgjort en viktig transportled. Utmed Viskan finns även flera broar av olika material och utförande samt lämningar därav.

Viskan - Mogden till Marsjön

Direkt norr om Viskans utlopp från sjön Tolken är en registrerad kvarnmiljö efter Tolkabro kvarn, vilken är omnämnd redan 1462. Kvarnen är idag ersatt av ett kraftverk. Här finns också en damm, en registrerad färdväg samt flera fyndplatser för lämningar från stenålder bl a två stenyxor. Något längre nedströms finns ett område med fossil åkermark och därefter platsnamnet Stampen. Vid Högafors finns platsnamnet Bogakvarn och ett registrerat småindustriområde med två kvarnlämningar och lämningar efter en såg och en stamp. En av kvarnarna kallad Pix kvarn omnämns redan 1462. Kvarn- och sågverksamheten upphörde 1923. Strax nedströms vid Vings kvarn finns ytterligare ett småindustriområde med tre kvarnlämningar, en såglämning och en lämning efter en trämassefabrik. Norr om miljön vid Bogs kvarn, finns en stenvalvsbro. Längre nedströms är ännu en registrerad kvarnmiljö.

Nedströms rinner Viskan in i riksintresseområdet *Vädersholm/Hökerum*. Innan Viskan rinner ut i sjön Mogden finns lämningar efter en bro och vid Faganäs finns lämningar efter en medeltida befästningsanläggning.

Västra delen av sjön Mogden ingår i riksintresseområdet *Vädersholm/Hökerum*. Området utgör en centralbygd med fornlämningsmiljö som avspeglar områdets framträdande roll under järnåldern och dess strategiska betydelse under medeltid. Här finns bland annat storhögar, gravfält och ensamliggande gravar, runstenar, Södra Vings kyrka från 1100-talet, samt Vädersholms medeltida borgruin. Befästningen ligger strax efter Viskans utlopp i sjön på västra sidan och innehåller bland annat 15 husgrunder.

Från sjön Mogden rinner Viskan västerut. Första delen av sträckan löper ån fortsatt genom riksintresseområdet *Vädersholm/ Hökerum*. Strax efter utloppet från sjön är flera husgrunder på åns norra sida. En stenvalvsbro överbryggar Viskan i samhället Hökerum. Väster därom finns platsnamnet Nordkvarn.

Fortsatt längs åns norra sida finns flera lämningar i form av hållristningar, fossil åkermark, husgrunder och en fyndplats för flinta. Nedströms är en registrerad färdväg på åns norra sida. Vid Örsjö finns två fyndplatser för slagen flinta.

Något längre västerut, vid samhället Nitta, finns Nitta kvarn och i FMIS en registrerad husgrund samt en övrig kulturhistorisk lämning i form av en historisk samlingsplats. Vid Brogården är två stenvalvsbroar, en grav markerad av en rest sten samt fossil åkermark. Strax nedströms vid Kvarnagården, är en kvarn markerad i en jordebok från 1600-talets mitt. Västerut finns en plats med tradition vid ån. Enligt sägnen är kung Fogel begravd i högen på platsen, ihjälslagen av kung Russe. Högen kallas idag Fågelshögen.

Nedströms där en väg passerar Viskan i nordsydlig riktning är en registrerad stenvalvsbro. Här finns också Ågårdens kraftverk, äldre kartor visar att det redan på 1600-talet var en kvarnplats och att det på 1800-talet fanns en kvarn och såg på samma plats.

Vid sjön/våtmarken Torens andra sida ligger Varnums tidigmedeltida kyrka. Ett flertal fornlämningar indikerar att sockencentrumet Varnum har ursprung som förhistorisk centralbygd. Strax innan Viskan rinner ut i Mellsjön ligger tre fyndplatser för flinta intill ån. Kring Marsjön saknas registrerade lämningar.

Viskan - Marsjön till Öresjön

Efter Viskans utlopp från Marsjön finns två registrerade fyndplatser för flintredskap. Längre västerut vid Ön finns en stenvalvsbro. En bro är markerad på platsen även på en karta från 1600-talets mitt.

Nedströms rinner ån genom riksintresseområdet och det kommunala bevarandeområdet *Fristad-Gingri* fram till utloppet i Öresjön. Riksintresseområdet utgör ett odlingslandskap med fornlämningsmiljöer som avspeglar en lång kontinuerlig bebyggelsehistoria. Inom området finns bland annat gravfält och ensamliggande gravar från olika perioder, fossil åkermark i form av terrasser, Gingri kyrkplats, Fristads kyrka och kyrkby. Området består av två bebyggelsekoncentrationer, ursprungligen byar, belägna på höjdryggar i den öppna, breda dalgången mot Viskan. Fornlämningar visar att båda byarna har förhistoriskt ursprung. I Viskans närhet finns lämningar från sten-, brons- och järnålder, bland annat den s k Kungagraven, en hällkista och ett gravfält med domarringar. Mellan Gingri och Åsen finns en registrerad stenvalvsbro över Viskan. Nedströms, vid Sågfallet är en fördämning. Även vid Risbro, en stenvalvsbro, finns ett dämme. Längre västerut längs Viskan är ett kraftverk.

Vid Mölarp, inom riksintresseområdet ovan, är en industrimiljö med kvarn, såg och spetsfabrik. Kvarnen har anor sedan 1540-talet. Fabriken anlades i slutet av 1800-talet och runt fabriken växte det upp ett mindre brukssamhälle. Fallen gav också upphov till bland annat vadmalstampar, spånhyvel, sågverk, snickeri och svarveri. Pannhus och torkhus från ett av snickerierna finns kvar idag. I dammregistret nämns kvarnnamnen Kröcklings kvarn, markerad på karta från 1600-talets mitt, och Mölarps kvarn, även den markerad på en 1600-talskarta. Något längre nedströms är en registrerad sågverkslämning. Sågverket är markerat på häradskartan från 1800-talets slut. Nedströms, på åns västra sida, är en stenåldersboplats och ett gravfält. Vidare längs ån, vid Fristads Prästgård, överbryggas Viskan av en stenvalvsbro med namnet Örebro. Söder om bron är en grav markerad med en rest sten. Både bro och grav är registrerade i FMIS. Strax norr om graven har funnits en hällkista, på samma plats är en fyndplats för flinta. Viskan har sitt utlopp i Öresjö vid Sparsör.

Vid Mölarp är en fördjupad fältinventering utförd av Gunilla Roos Nilsson (se källförteckning).

Viskan - Öresjö till centrala Borås

Längs Öresjös stränder finns ett flertal fornlämningar. I norr vid Asklanda är flera registrerade gravar, några markerade med resta stenar. I södra delen av sjön finns boplatser på Almenäsudden, en fyndplats samt en grav med rest sten. Ytterligare fyndplatser finns på flera platser runt sjön.

Utmed en av Öresjös stränder finns ett kommunalt bevarandeområde, *Skogsryd och Frufällan*, ett område med sommarvillor, så kallade "sommarnöjen". De natursköna omgivningarna vid sjön lockade ut Borås borgerskap och de började så småningom uppföra sommarbostäder på platsen. De stora sommarvillorna uppfördes främst av företagsledare och handlare från Borås som påverkats av 1890-talets naturdyrkan, kopplat med en längtan bort från den framväxande industristadens osunda miljö. Inte långt därifrån, vid Viskans utlopp från Öresjö i söder, återfinns ytterligare ett kommunalt bevarandeområde, *Sjöbo sommarstad*. Sommarstugemiljön utgör ett dokument över en tidsperiod då begreppet fritid fick en allt mer central betydelse för de breda folklagren i industri- och arbetarstaden Borås.

Strax söder om Viskan utlopp finns också flera fornlämningar längs ån; en boplats, en härd och flera fyndplatser. Något nedströms är även torplämningar och en bro.

Närmare Borås finns många industrimiljöer utmed Viskan. Vid Ålgården utgör *kvarteret Ålgården och Armbåga* kommunalt bevarandeområde. Här ligger Borås stads äldsta industrimiljö med kvarn från 1853

och två välbevarade äldre fabriker från tiden runt sekelskiftet 1900. Redan 1647 lär drottning Kristina ha donerat en kvarn till staden. Den placerades vid nuvarande Ålgårdsfallet och här fanns några årtionden senare fyra kvarnhjul samt en vadmalsstamp.

Området i stadens norra centrum ett stycke nedströms, *Industrilandskapet, Norra centrum*, är även det ett kommunalt bevarandeområde. Det började bebyggas med anläggningar av industriell karaktär redan på 1860-talet då bland annat garveri och färgeriverksamhet anlades. Det aktuella området hade ett gynnsamt läge vid Viskans vatten och med närhet till järnvägen. Nya textilindustrier växte upp i snabb takt och i miljön finns flera välbevarade fabriksbyggnader från alla textilindustrins starka expansionsperioder.

En bit nedströms ligger ytterligare två industrimiljöer med anknytning till textilindustrin. De kommunala bevarandeområdena *Kvarteret Serapis, Vesta m fl* samt *kvarteret Astern, Blåklinten, Makrillen och Kamelian*. Fabriksbyggnaderna återspeglar textilindustrins expansion från slutet av 1800-talet och in på 1960-talet.

Längs Viskans östra sida ligger den äldsta delen av Borås, vilken utgör ett kommunalt bevarandeområde, den *Äldre rutnätsstaden*. Området omfattar hela den äldre rutnätsstaden som den planerades efter stadsbranden 1827. Stadslagret är även fornlämning. I slutningen längs Viskans västra sida finns fossil åkermark och flera gravar i FMIS, framförallt stensättningar men också någon hög.

Nedströms Guttasjön, på Viskans västra sida, är en tidigare skans registrerad i FMIS. Något söder om skansen är ett registrerat område med ryttarhinder. Troligen utgör bägge fornlämningarna resterna av en försvarslinje runt Borås stad. Båda finns markerade på en karta från 1713.

Viskan - Borås till Svaneholm

Cirka en mil söder om Borås i Viskans dalgång, ligger *Rydboholm*, en textilindustrimiljö. Större delen av bruksorten är ett kommunalt bevarandeområde och de centrala delarna av industrimiljön utgör riksintresse för kulturmiljövården. Området är centrum för landets första mekaniska bomullsindustri. Anläggningen anlades vid 1800-talets mitt då traktens tillverkning av textilier tog steget från hemindustri till fabriksindustri, vilken sedan utvecklades till en bruksmiljö med bostäder till de anställda. I miljön återfinns bland annat fabriksbyggnader från 1850-1970-talen, en kvarn, en kyrka, ett kraftverk och bostäder. Rydboholms kraftstation uppfördes 1943-45. Anläggningen beskrivs närmare i den kraftverksinventering som utfördes i Västra Götalands län 2014-2016. Kraftverket bedöms ha ett högt kulturhistoriskt värde enligt inventeringen. Längs Viskan finns platsnamnen Rya stamp och Ålgårdshagen. Miljön innehåller flera fördämningar i vattendragen.

Nedströms finns en fördämning vid Småöjeström. Här ligger det kommunala bevarandeområdet *Viskafors och Svaneholms industrimiljöer*. De utgör två idag sammanväxta brukssamhällen. I Svaneholm anlades på 1850-talet ett väveri. Inriktningen ändrades på 1890-talet då Skandinaviska Gummiaktiebolaget tog över och vävstolarna flyttades till Viskafors. Längs Viskans dalgång växte så två bruksamhällen upp kring dessa fabriker. Vid nuvarande Viskafors användes fallen i äldre tid för att driva kvarnar. En knivfabrik och en knipphammare uppfördes på 1700-talet och här bedrevs stångjärnssmide och kopparsmide fram till 1865. Vid bruket fanns också kvarn och såg. Vid fabriken i Viskafors byggde man i början av 1900-talet en egen kraftstation. Då vattenkraften ej var helt tillförlitlig byggde man en dammanläggning vid Bålåns utlopp ur Skäggaredssjön. Denna och ytterligare ett antal mindre sjöar bildade Storsjön, därifrån leddes vattnet genom en tunnel ner till fabriken. Den första kraftstationen kom efterhand att ersättas med nya verk. I miljön återfinns bland annat fabriksbyggnader från 1853 –

1937 med kraftstation och före detta bostäder för de anställda. Viskafors kraftstation bedöms ha ett högt kulturhistoriskt värde i den kraftverksinventering som utfördes i Västra Götalands län 2014-2016. I anslutning till Ryttnarbron i Viskafors är en hällristning med minst 15 skålgropar. I Svaneholm finns en fördämning i dammregistret; Svaneholms reglerdamm.

Viskan - Svaneholm till Husåns utlopp i Viskan, norr om Rydal (inkl Seglora)

Nedströms Svaneholm, vid Sälgered Sörgården, är en registrerad fornlämning i form av en stenalvsbro över Viskan. Ännu ett stycke nedströms ligger *Seglora kyrkby*, ett kommunalt bevarandeområde. Seglora har sedan lång tid varit ett viktigt sockencentrum med bebyggelsen grupperad längs den gamla byvägen omgiven av ett öppet odlingslandskap. Här finns prästgård, kyrka, skolor samt en gårdsmiljö med resterna efter Seglorabergs säteri. Nuvarande kyrka byggdes i början av 1900-talet, men i Seglora har funnits kyrkor sedan tidig medeltid. Inom området finns bl.a ett järnåldersgravfält, en järnframställningsplats samt tre stenalvsbroar.

Vid platsnamnet Kvarntorpet finns ett registrerat vandringshinder. Nedströms Seglora är en grav med rest sten på åns västra sida. Där Stora bäcken rinner in i Viskan är en boplatz och ett gravfält. Strax före Husåns utlopp i Viskan finns ytterligare två stenåldersboplatser.

Viskan - Husåns utlopp - till Häggåns utlopp i Viskan

Direkt nedströms från där Husån rinner samman med Viskan återfinns nästa bruks- och industrimiljö, *Rydal*. Miljön är både av riksintresse för kulturmiljövården och ett kommunalt bevarandeområde. Som ovan nämnts anlades ett mekaniskt bomullsväveri i det uppströms belägna Rydboholm. För att göra väveriet oberoende av importerat bomullsgarn byggdes ett bomullsspinneri vid Rydal, ett av landets första mekaniserade. Ett vattenfall i Viskan, vid Ryds förläggargård, bestämde platsen för spinneriets och det nya brukssamhällets läge. Ursprungligen drevs maskinerna av ett vattenhjul placerat inne i spinneribygnaden med en vattenkanal genom hela byggnaden. Hjulet ersattes sedan med ångmaskiner och vattenturbiner och därefter med ett kraftverk. Bruksetableringen ledde efterhand till att ett samhälle växte fram. I miljön återfinns bland annat de gamla fabriksbyggnaderna, arbetarbostäder och disponentbostad. Flera av områdets byggnader skyddas som byggnadsminnen enligt KML. Bomullsmagasin, spinnerilänga samt kraftverk är markerade i kartmaterial. Rydals kraftverk, skyddat som byggnadsminne, beskrivs i kraftverksinventeringen genomförd 2014-2016.

En bit nedströms i dalgången ligger två före detta förläggargårdar, *Ginkalunda och Stämmemad*. Miljön med de välbevarade gårdarna och omgivande odlingslandskap präglad av Viskans dalgång, utgör kommunalt bevarandeområde. Ginkalunda Andersgården omnämns som säteri på 1300-talet. I Ginkalunda by omnämns fyra gårdar vid 1600-talets mitt. Förläggarverksamhet förekom från 1766. Stämmemad gård omnämns i skriftliga källor 1540. Till gården hörde i äldre tid en kvarn men den är borta liksom det ålfiske som omnämns i jordeboken första gången 1719.

Längre söderut, innan Viskan rinner in i Kinna, finns Stämmemads kraftstation uppförd 1896-1898 (se kraftverksinventering). Högre upp i terrängen på Viskans västra sida finns ett gravröse. I Kinna möts Viskans och Häggåns dalgång. Skene-Kinna har varit en viktig knutpunkt för textilindustrin (se under Häggån). Längs Kinnaström finns Kinna kraftstation uppförd 1937-1939 och Kinnaströms kraftstation uppför 1952-1953 (se kraftverksinventering).

En stenalvsbro överbryggar Viskan vid Velingstorp. Inne i tätorten finns flera lämningar från stenålder längs Viskans stränder i form av boplatser och fyndplatser. Från Kinna och nedströms till

Hallandsgränsen vidgas den tidigare trånga dalgången upp och Viskan skär meandrande genom uppodlad lerslätt.

Viskan - Häggåns utlopp - Slottsåns utlopp i Viskan

Nedströms där Häggån rinner in i Viskan finns stenålderslämningar i form av boplatser och fyndplatser. Här finns också Kungsfors kraftstation uppförd 1898-99. Strax norr om kraftverket finns traktnamnet Kvarnagården. Nedströms finns Skärbron, en stenvalvsbro registrerad i FMIS.

Viskan - Slottsåns utlopp - Surtans utlopp i Viskan

Nedströms Slottsåns utlopp i Viskan finns ett flertal stenålderslämningar i form av boplatser och fyndplatser för flinta. Parallellt med Viskan men några kilometer öster om ån och högre upp i terrängen löper *Viskastigen*; En vägmiljö av stor betydelse för kommunikationerna mellan Hallandskusten och de västgötska centralbygderna allt sedan förhistorisk tid. Längs vägen finns fornlämningar från alla förhistoriska perioder liksom historisk tid. Viskastigen är av riksintresse för kulturmiljövården.

Viskan - Surtans utlopp - Hornås utlopp i Viskan

På sträckan finns ett flertal stenålderslämningar i form av boplatser och fyndplatser för flinta. Strategiskt på en holme som bildas där Surtan rinner samman med Viskan, finns uppgifter om en skans. Den uppodlade holmen har namnet Skansåker. Vid Sundholmen-Viskabacka finns ett minnesmärke över en tidigare stenvalvsbro, här finns också en boplatsmiljö med lämningar från olika tider, både förhistoriska och historiska. Det ska ha bland annat legat ett bryggeri på platsen.

Viskan - Hornås utlopp - Lillåns utlopp i Viskan

Även här finns stenålderslämningar i form av boplatser och fyndplatser för flinta.

Viskan - Lillån - länsgränsen mot Halland

Registrerade lämningar saknas på sträckan.

Örbäck med Lassesjö

Invid sjöns stränder finns bland annat en stenåldersboplatser och områden med fossil åkermark. Utmed bäcken finns lämningarna efter en kvarn, andra småindustrier samt ett kraftverk. Vid en av platserna finns namnet Hammaren. I slutet av 1800-talet fanns både kvarn och såg på platsen för kraftverkslämningen.

Munkån till Öresjö med Ärtingen sjö

Invid Ärtingens stränder finns områden med fossil åkermark, en torplämning och en fyndplats för flinta.

Utmed Munkån finns många registrerade dammar samt en kvarnlämning. På sin väg mellan Ärtingen och Öresjö rinner Munkån genom Fristad. Både bebyggelsenamn och ett flertal fornlämningar vittnar om att här har det funnits människor här sedan lång tid.

Flera industrier började förlägga sin verksamhet till Fristads stationssamhälle i samband med att en högspänningsledning drogs från kraftverket vid Spetsfabriken som låg vid Viskan. Viskans vatten gav kraft åt flera fabriker, bland annat Fristad Skyddskläder.

Även Munkåns vatten har nyttjats, i slutet av 1800-talet var åtminstone två kvarnar förlagda till ån.

Rångedalaån - Viskan

Rångedalaån rinner upp i Lilla Dalsjön, söder om Dalsjöfors. Ån rinner, bitvis kraftigt meandrande, mot norr och ut i Marsjön. Fossil åkermark finns invid både Lilla och Stora Dalsjön.

Dalsjöfors växte upp kring det linneväveri som anlades i slutet av 1800-talet. Vattenkraft var en förutsättning för att kunna driva väveriet och bolaget hade köpt upp Skenstads kvarnar med tillhörande vattenfall. Förutom kvarnarna fanns endast ett bostadshus för mjölnaren och en liten handelsbod på platsen. Vattentillgången visade sig dock vara alltför otillräcklig för att hålla maskinerna igång. En ångmaskin anskaffades men i och med fabriken expansion behövdes ytterligare kraft. År 1906 övergick man därför till att driva verksamheten med elektricitet som erhöles från en egen kraftstation. I brukssamhället fanns också bostäder åt de anställda. *Dalsjöfors textilindustrisamhälle* utgör ett kommunalt bevarandeområde.

Ett par kvarnlämningar och någon såglämning återfinns utmed vattendraget. I slutet av 1800-talet fanns kvarnar och en såg vid dessa platser. Kvarnar fanns också i Dalsjöfors och vid Klämmestorp. Flera dämmen finns registrerade utmed ån, några vid registrerade platser för kvarnverksamhet och någon där det tidigare har bedrivits vattenanknuten verksamhet som tidigare varit okänd/oregistrerad, exempelvis vid Klämmestorp. Flera stenalvsbroar löper över ån. På 1600-talet fanns broar åtminstone vid Stommen och vid kyrkan i Rångedala.

Vid Rångedala rinner ån genom *Finnekumla by*, ett kommunalt bevarandeområde. Finnekumla by är belägen på en tydligt markerad åsrygg eller drumlin som sträcker sig från Rångedala och söderut mot Toarp. Området har lång bebyggelsekontinuitet, med fornlämningar från sten-, brons-, och järnålder. Dessutom finns ett flertal odlingsrelaterade spår i form av odlingsrösen och stensträngar i det välhävda landskapet. Den utvärderade miljön omfattar även Rångedala by, som har varit sockencentrum sedan tidig medeltid. Byn omnämns första gången 1401. Här låg tidigare, på platsen för nuvarande kyrkobyggnad, en medeltida kyrka av sten. Den lär ha uppförts på 1100-talet och även haft en föregångare i form av en stavkyrka. Socknens centrum kom att flyttas från kyrkan till stationen när järnvägen mellan Borås och Ulricehamn anlades 1917. Här växte så småningom upp ett mindre samhälle. De förbättrade kommunikationerna tillsammans med en tradition i hemsömnad, möjliggjorde att ett flertal syfabriker kunde uppföras i Rångedala. Den stora befolkningsökningen på 1800-talet innebar ökad jordhunger. Genom sjösänkningar omvandlades mossar och mader till åkermark. Mellan Varnumssjöarna och Finnekumla by ligger Sörgårdsmaderna som under slutet av 1800-talet blev uppodlade.

Kappabäcken - Bäck via Gånghester in till centrala Borås (del av Lillån)

Utmed bäcken finns bland annat en såglämning och på 1600-talet nyttjades det strömmande vattnet av åtminstone en kvarn. I slutet av 1800-talet var en såg belägen på platsen för såglämningen.

Björken- Bolingen

En kvarnlämning finns strax innan Björkens utlopp i Bosjön. På 1600-talet låg en kvarn på samma plats. Utmed sjöns stränder återfinns såväl fossil åkermark som boplatser. I slutet av 1800-talet låg också en såg vid Björkens kvarnlämning.

Bålån med Bosjön och Storsjön

På 1600-talet fanns en bro vid sundet över till Bosnäs mellan Bosjön och Äktasjön. Strax efter Bålåns utlopp från Äktasjön fanns ett fast fiske och en kvarn på 1600-talet. Kvarnlämningar finns registrerade på platsen i Skog och Historia. Nedströms, innan Storsjön, finns platsen för en kopparhammare och

vadmalstamp. Här finns också platsnamnet Stampen. Strax före Bålåns utlopp i Storsjön finns resterna av en saltkvarn. Den ska enligt uppgift tillhört kopparhammaren. Några dämmen finns också registrerade utmed vattendraget.

I Storsjön finns lämningarna efter en järnframställningsplats, slagg, en kolframställningsplats, kavelbroar och röjningsrösen. Lämningarna påträffades i samband med en tillfällig sjösänkning på 1990-talet. Storsjön nivåhöjning har att göra med vattenreglering för industrierna i Viskafors. En kraftstation anlades i Viskan i början av 1900-talet men vattenkraften var ej helt tillförlitlig. Därför byggde man en dammanläggning vid Bålåns utlopp ur Skäggaredssjön. Denna och ytterligare ett antal mindre sjöar bildade därmed Storsjön.

Lillån från Storsjön till Viskan

Direkt efter Lillåns utlopp från Storsjöns finns en fördämning, Store Dammen, enligt dammregistret. Lillån rinner in i Viskan vid det kommunala bevarandeområdet *Svaneholm*. Registrerade lämningar saknas på sträckan.

Lilla Hålsjön med Osbäcken

Längs Lilla Hålsjöns stränder finns flera fyndplatser för slagen flinta och en ståldersboplats. Vid Sagebäckens (Sågbäcken) utlopp i sjöns södra del finns kvarnlämningar. Osbäcken förbinder Lilla och Stora Hålsjön. I slutet av 1800-talet nyttjades Osbäckens kraft av en kvarn. På Osåsakullen i anslutning till bäcken finns fyndplatser och en boplats.

Husån från Stora Hålsjön till Viskan

Husån rinner in i Viskan vid riksintresseområdet och det kommunala bevarandeområdet *Rydal*. Registrerade lämningar saknas längs ån.

Rosendalsbäcken - till Kovraån

Utmed vattendraget återfinns bland annat en torplämning, fossil åkermark och mellan Skår och Smedstorpet finns en kvarnlämning. I *Målsryd*, ett kommunalt bevarandeområde, växte ett textilindustrisamhälle fram efter att järnvägen anlades. I slutet av 1800-talet låg ett färgeri invid bäcken i utkanten av Målsryd.

Lillån - Kovraån uppströms Häggån

Utmed vattendraget finns två kvarnlämningar samt flera registrerade dammar. I skogsmark, på en kort sträcka direkt nedströms Lindåsasjön finns en kvarnmiljö, tre stenalvsbroar, en kolningsplats, ett ramsågverk och en kraftverkslämning. Stenalvsbroarna är registrerade fornlämningar i FMIS och kvarnlämningarna är registrerade i Skog och Historia. Flera dämmen är registrerade på sträckan.

I slutet av 1800-talet fanns såväl sågar som kvarnar utmed ån och några av dem låg vid dagens dämmen, bland annat det i Årebo. Här finns också en stenalvsbro. Ytterligare nedströms, vid Hulu, finns platsnamnet Sågeberget. På 1600-talet nyttjades vattenkraften av en kvarn vid Grimskulla. Här fanns också en bro.

Lilla Häggån (vid Frisjön)

Lilla Häggån rinner upp i Älesjön i söder och rinner ut vid Frisjön i norr. Nedströms Älesjön, vid Hagadamm finns ett damme registrerat. Nedströms Ramnasjön ligger *Roasjö*, ett riksintresseområde för kulturmiljövården och ett kommunalt bevarandeområde. Vid Roasjö återfinns en äldre kyrkby med fornlämningar som bland annat vittnar om tidig bosättning. Det är fornlämningsmiljö från brons- och

järnåldern belägen på en för kommunikationer betydelsefull åssträckning. Miljön innehåller ensamliggande rösen och stensättningar, gravfält med domarringar mm, hålväg, fossil åkermark, kyrkomiljö med timmerkyrka från 1690 och två timrade magasinsbyggnader. Lilla Häggån utgör områdets gräns i öster. Längs med ån finns återfinns flera fyndplatser, bland annat har en stockbåt påträffats.

Strax innan vattendragets utlopp i Frisjön löper en stenvalvsbro över ån. I slutet av 1800-talet fanns det kvarn och såg vid Hagadamm, ytterligare en kvarn vid Strömsberg samt ett garveri nära Ramnasjön.

Lysjön mellan Lysjön och Frisjön

Nedströms Lysjön är flera registrerade dammar. Ytterligare nedströms, vid Kvarndammen finns en kvarn- och sågplats och ett kort stycke nedströms återfinns en stenvalvsbro. Ännu en stenvalvsbro finns vid Påholmen, strax innan utloppet i Frisjön. I slutet av 1800-talet fanns ett par kvarnar och någon såg längs ån.

Sävbäcken

Registrerade lämningar saknas längs Sävbäcken.

Häggån

Viskadalen var sedan äldsta tid en viktig kommunikationsled och de tidiga bosättarna följde denna väg. Området mellan Kinnarumma och Rydal var dock svårpasserat på grund av Viskans forsar, varför man valde att följa Häggåns dalgång från Örby upp till Kinnarumma och Fritsla vidare till Borås. Segloradalens stora skogsbygder omgivna av branta berg gjorde denna del svårtillgänglig ända fram i sen tid.

Häggån / Tattarströmmarna, utlopp från Frisjön

Vid Häggåns utlopp i norra delen av Frisjön, längst in i Haggårdsviken, finns ett dämme registrerat. Vid dämmet låg i slutet av 1800-talet en kvarn. Obs namnet Tattarströmmarna. Vid en av å-fåror finns Häggårda kraftstation uppfört 1906-1908.

Nedströms Tattarströmmarna rinner Häggån till stora delar meandrande genom uppodlad dalslätt. Vid Lilla Årydet finns Kinnarumma kvarn nämnd i dammregistret. Kvarnen är markerad på häradskartan från 1800-talets slut. På samma karta finns en kvarn även vid Stora Årydet och något nedströms vid Storagården (en av gårdarna i byn Kinnarumma) finns en såg. I Skog och Historia är registrerat både kvarn och såglämningar. På en karta från 1600-talets mitt finns en stenvalvsbro och något nedströms en kvarn. På en höjd norr om där Häggån och Kyrkebäcken möts är ruinen efter Kinnarumma kyrka med ursprung från 1100-talet.

Vid Flenstorp finns platsen för en borttagen stenvalvsbro registrerad i FMIS. Nedströms vid Ramslätt är en väghållningssten, en grav markerad med rest sten, en stensättning och en plats med tradition. Platsen kallas Mötesåkrarna och ska i äldre tid varit en mötesplats. Direkt vid Häggån, intill Ramslätt, är lämningar efter Rosenhills färgeri enligt SoH. Innan Häggån rinner in i Fritsla är en fyndplats för flinta och en stenvalvsbro.

Häggån omgärdar Fritslas centrala delar. I norr finns en stenvalvsbro och direkt nedströms är en damm och Fritsla kraftverk uppfört 1909-1910. En väg intill har namnet Sågliden. Söder därom är lämningar efter Fritsla bys kraftverk på åns östra sida registrerade i Skog och Historia. På motstående sida av ån är backstugelämningar enligt SoH.

Vid Solänge ström är en dammvall. Något längre upp i slänten på åns västra sida är lämningar efter en kolningsanläggning. Något nedströms är en kvarn- och såglämningar efter Solänge kvarn och Bergagårdens såg, allt enligt Skog och Historia. På sträckan finns en registrerad offerkälla och ännu en stenalvsbro.

Vid ån, i höjd med Karlslund, är en bro markerad på en karta från 1600-talets mitt samt vid textilindustrin en färdväg i SoH. Kring ån finns också några stenåldersboplatser och fyndplatser för flinta.

Häggån - Fritsla till utlopp i Viskan

Åns sträckning mellan Fritsla och Kinna ingår i ett riksintresseområde för kulturmiljövården och kommunalt bevarandeområde med namnet *Häggåns dalgång*. Miljön består av en öppen jordbruksdalgång med bland annat medeltida borg, förläggargårdar och tidig industrietablering. Här finns en koncentration av välbevarade förläggargårdar, som avspeglar den förindustriella textilproduktionens organisation. Gårdarna ligger uppdragna längs dalsidorna och textilindustrierna ligger direkt intill Häggån. En viktig knutpunkt för textilindustrin finns vid Skene – Kinna, där Viskans och Häggåns dalgångar möts.

Stenåldersboplatser och det medeltida Kinnaborg visar på ådalens betydelse under förhistorisk och tidig historisk tid. Befästningen ligger strategiskt beläget i ådalen, nästan helt kringfluten av vatten.

Utmed Häggån finns också flera kvarn- och såglämningar samt lämningarna efter en dammanläggning. Flera stenalvsbroar löper också över ån, bland annat Kronängsbro söder om Kinnahult. På 1600-talet fanns åtminstone två broar utmed Häggån och vid Brudgummekullen, där det idag finns en kvarn- och såglämning, låg en kvarn. I slutet av 1800-talet fanns bland annat flera kvarnar och sågar, tegelbruk, färgerier, fabriker samt ett garveri utmed Häggån. Även en badinrättning fanns invid vattendraget. Flera dämmen finns idag registrerade längs med ån, bland annat vid tidigare verksamhetsplatser.

Ljungaån till Östra Öresjön

Ljungaån rinner upp vid Tosthult, därefter västerut bland annat genom Vännebosjön och har sitt utlopp i Östra Öresjön, strax söder om Kinna. Utmed ån finns registrerat bland annat lämningarna efter Vännebo kvarn och broar. Det finns också flera dämmen, t ex ett vid Dalen, ett vid platsnamnet Gunnbo kvarn och ett vid ett nuvarande sågverk.

En stenåldersboplatser finns på en av Vännebosjöns stränder och det finns flera områden med fossil åkermark i närhet av vattnet. Något högre upp i terrängen vid Vännebo är ett flertal gravar i form av rösen,stensättningar och stenkretsar.

På 1600-talet fanns det bland annat ett fast fiske strax efter utloppet från Vännebosjön.

Odlingslandskapet kring Örby kyrka innehåller en väl sammanhållen bebyggelse- och fornlämningsmiljö med lång historisk kontinuitet. *Örby kyrkomiljö* är kommunalt bevarandeområde. I slutet av 1800-talet nyttjade flera sågar och kvarnar kraften från Ljungaåns strömmande vatten, några av dem var belägna vid dagens dämmen.

Kroksån till Östra Öresjön

Kroksån rinner upp i Stora Ässjö i öster, rinner västerut genom bl a Djursjön och har sitt utlopp i Östra Öresjön, direkt söder om Kinna. Ett antal dammar finns registrerade utmed Kroksån. En boplatser och flera områden med fossil åkermark finns också i närhet av vattnet. Vid ån har funnits ett flertal torp och backstugor. En bro löper över ån. I slutet av 1800-talet nyttjade ett par sågar och en kvarn kraften från vattendraget. Kvarnen låg vid ett av dagens dämmen. En såg fanns vid platsnamnet Kvarnakullen.

Likaså söder om Grevakila och strax söder om Kovra. Sydväst om Björkesbacka finns platsnamnet Kvarnakilen.

Hiån vid Holsjön

Vid en plats som heter Hiå kvarn finns ett dämme registrerat. Intill finns också lämningar efter slagg vilket antyder att vattnets kraft kan ha nyttjats med kontinuitet. Vid Årekulla återfinns en stenvalvsbro. I slutet av 1800-talet nyttjade åtminstone två kvarnar kraften från ån och en av dem låg vid Hiå kvarn (vid Övre Hiå). Nedströms Hiå kvarn finns by/gårdsnamnet Kvarnen.

Torestorpsån från Holsjön till Öjasjön

Väster om utloppet från Holsjön, vid Å, finns ett dämme. Här fanns kvarn och såg vid 1800-talets slut. Nedströms vid Halltorpsfallet, finns platsnamnet Kvarnåsen och ytterligare ett dämme. Även här fanns kvarn och såg i slutet av 1800-talet.

Vid Brokvarn (Öxabäck-Brokvarn), på å-sträckan mellan Sävsjö och Öjasjön, ligger kvarn och såg. Utmed sågens långsida, mot ån, löper den långa träränna som för vattnet till turbinerna. Kvarnen och sågen är sammanbyggda, men kvarnen uppfördes 1931 och sågen 1933. Vid Brokvarn har funnits hela sex sågar och den allra äldsta var en så kallad nickesåg. Till anläggningen hör bland annat ett bostadshus.

Landskapet runt Öxabäck är kuperat och det strömmande vattnet har erbjudit flera möjligheter till kraftutvinning vilket medfört att det här funnits många kvarnar och sågar genom åren. Kvarnar och sågar har också funnits på fler platser. Längs vattendragen finns även ett antal dämmen registrerade, några av dem är belägna på platser där det i äldre tid pågått vattenanknuten verksamhet.

Strömsån från Öjasjön till Sandsjö

Två dämmen finns vid Strömmen och Getafors. Här fanns åtminstone en kvarn vid 1800-talets slut.

Torestorpsån från Sandsjö till Tolken

Längs å-sträckan finns fossil åkermark, stenåldersboplatser och en stenvalvsbro registrerade i FMIS. På häradskartan från 1800-talets slut finns kvarn och såg vid Svanefors, Torestorp. Längs vattendragen finns även ett antal dämmen registrerade, några av dem är belägna på platser där det i äldre tid pågått vattenanknuten verksamhet.

På krönet av en bergshöjd i anslutning till ån finns en hällkista kallad Jättegraven. Graven omges av ett område med fossil åkermark i form av röjningsrösen.

Hyltenäsån mellan Öresjön och Tolken

Utmed Hyltenäsån finns ett dämme samt en stenvalvsbro. Vid 1800-talets slut fanns minst en kvarn vid ån.

Lundaboån till Sandsjö

Lundaboån rinner upp i Kinnasjö i söder och rinner ut i Sandsjö i norr. Utmed Lundaboån finns bland annat några torplämningar. Efter utloppet från Alfsjön fanns en kvarn i slutet av 1800-talet. Längre norrut vid Dämnet uppströms Dal har det legat en såg.

Vid Rössås, innan utloppet i Stora Barnasjö, finns en gammal stockbro. I närheten av Anabäckshult är en (öde) ålkista markerad på en karta från 1695. Vid Rökås löper en stenvalvsbro över ån.

Nordost om Ålekulla kyrka ligger en äldre gård vid ån med tillhörande kvarn från 1800-talet. I slutet av 1800-talet fanns några sågar och kvarnar utmed åns flöde. *Lundabo 1:3* är ett kommunalt

bevarandeområde. Miljön innehåller ett värdefullt odlingslandskap med välbevarad gårdsbebyggelse. I närheten av Stora Fönhult, söder om utloppet i Sandsjö, finns en ålkista registrerad i ån. Vid Stora Fönhult fanns en såg vid 1800-talets slut.

Slottsån från Östra Öresjön till utlopp i Viskan

Dämmen finns registrerade vid Kvarnagården och vid Slottsålfallet. I slutet av 1800-talet fanns kvarn och såg vid första dämmet och en kvarn vid det andra. Även på 1600-talet fanns kvarnar men också fasta fisken på dessa platser. Ytterligare ett fast fiske fanns vid samma tid utmed vattendraget.

En mycket intressant fornlämningsmiljö finns invid platsen för det medeltida fästet *Öresten* där kulturlandskapet domineras av Slottsbergets markanta profil intill Slottsån. Marks härad i Örestens län utgjorde gräns mot det danska riket och ett flertal riksborgar anlades under 1300-talet på strategiska platser som "lås" för vägarna in till Sverige. Fästet vid Öresten var en av dessa. Örestens borg, som mer hade karaktären av en befäst gård, anlades på 1360-talet, strax väster om östra Öresjöns utlopp i Slottsån och hörde omväxlande till Sverige och Danmark. Området utgör riksintresse för kulturmiljövård. I närhet av miljön fanns förr en stenvalvsbro men den är idag ersatt av en betongbro. På 1600-talet fanns flera broar utmed Slottsån och i anslutning till Slottsberget fanns ett flertal ruddammar.

Vid Hulurör ligger Haby kraftstation uppförd 1913-1916. Kraftstationen betecknas ha ett mycket stort kulturhistoriskt värde och är av byggnadsminnesklass, enligt den kraftverksinventering som utfördes 2014-2016. Nedströms, vid Slottsålfallet, är idag ett kraftverk; Hulta kraftverk uppfört 1916-1917. De betecknas ha ett mycket kulturhistoriskt värde i kraftverksinventeringen ovan. Där ån rinner samman med Viskan låg i slutet av 1800-talet ett tegelbruk.

Skrålabäcken till Viskan

Rinner upp i Hedgärdessjö i norr och rinner ut i Viskan, söder om Kinna. Ett dämme finns vid bäcken. På 1600-talet ska det ha legat en kvarn vid Backa och i slutet av 1800-talet en såg vid Buagärde. Idag är markerat en kvarn på platsen. Vid Bäckeliden finns torplämningar.

Surtan

Surtan - Ovan Enån

En mindre del av Surtan, området vid *Hyssna gamla kyrka och Melltorps by*, är klassat som nationellt särskilt värdefullt vatten för kultur². Området utgör även riksintresse för kulturmiljövård. Vid Hyssna och Melltorps by är Surtans dalgång öppen, bred och fylld med sediment. Ån rinner bitvis nedskuren i lersedimenten och den uppodlade dalgången erbjuder en tilltalande landskapsbild. Vid Hyssna finns ett stort isälvsdelta. Surtan har ett forsande förlopp förbi kyrkan och landskapet i denna del av deltat är mycket vackert. Kyrkan har medeltida anor och i dess närhet finns en stenvalvsbro. Strax nordost om Hyssna ligger Melltorps radby med ekonomibyggnaderna uppförda mot Surtan. Vid ån ligger även Melltorps kvarn och såg vilka ursprungligen är uppförda 1852. Ett stycke nedströms återfinns Lockö kvarn vilken byggdes 1863. I närheten finns också en smedja och ett magasin. På platsen fanns förr hela tre kvarnar och två sågar men det är endast Lockö kvarn som finns kvar.

Kvarnlämningar återfinns på några platser utmed Surtan, bland annat ett stycke nedströms sjön Eningen (vid Dammen) och vid Melltorp. Vid den förra ska det också finnas ett fast fiske. Nedströms Åtjärnen är

² Kyrko- och bymiljö med väl sammanhållen outskiftad bebyggelse. Bro, kvarn och såg vid bevarat ålopp.

två platser markerade för ålfiske på en karta från 1600-talet slut. På 1600-talet fanns åtminstone två kvarnar vid Mølnebacka och i slutet av 1800-talet låg det flera kvarnar men också sågar utmed ån.

Förutom vid ovan nämnda platser fanns kvarn och såg vid Bugared samt vid Mølnebacka, vid Strömkulla låg en såg och vid Storegården i Nödinge fanns en kvarn. Idag finns en stor mängd dämmen registrerade utmed ån och flera av dem är belägna vid gamla kvarn- och sågplatser.

Över Surtan löper många broar. Flera av dem är betongbroar som har ersatt äldre stenbroar men det finns också bevarade stenvälsbroar och en kavelbro. Längs med Surtan finns ytterligare fornlämningar, bland annat fossil åkermark och någon boplats.

Surtan - Östra övre delningen

Längs denna sträckning finns några fyndplatser för flinta samt en stenåldersboplats. Det finns också en ålkista vid Glafsered samt ytterligare nedströms en stenvälsbro.

Surtan - från Enån till utlopp i Viskan

Vid Surteby förbinder en stenvälsbro en väg över ån. Nedströms vid Oagården är en fyndplats för en hålyxa i grönsten. Den nuvarande vägbron strax innan Surtan rinner samman med Viskan ersatte en äldre stenvälsbro.

Iglabäcken till Surtan

Gamla vadplatser finns vid Iglavadet och Hästavadet. En hålväg finns registrerad vid Hästavadet. Nedströms återfinns en kvarnlämning och vid Hällebron löper en stenbro över bäcken. Kvarnen är markerad på en karta från slutet av 1800-talet. I vattendragets närhet finns också fossil åkermark samt någon torplämning.

Ringebäcken till Surtan

Nedströms Ringsjöarna är registrerade torplämningar i FMIS och SoH. I biotopkarteringen är registrerat några grävda kanaler med trärännor i bäcken vid Furet och en bit nedströms ett dämme. Längs bäcken är registrerat en borttagen stenbro och en raserad bro. Vid Sunnanbäcken är ett dämme, eventuellt efter en kvarn eller såg, enligt biotopkarteringen.

Lillån (Vid Strätered) till Enån och vidare till Surtan (Strätehed)

Ett dämme finns registrerat vid Vikhem och en stenvälsbro återfinns strax nedströms. En bevarad kvarn ligger vid Rygga. Rygga kvarn är markerad på en karta från slutet av 1800-talet. Ån är omnämnd som gränsmarkering i den gamla riksgränsen.

Enån-Hedån till Surtan

Flera dämmen finns registrerade längs med vattendraget, bland annat vid Vilgs kvarn nedströms Kvarnsjön samt vid Sunnån. Kvarnar har legat på båda dessa platser. Fossil åkermark finns på flera ställen invid vattnet.

Ösnevallabäcken till Viskan

Bäcken korsas av Viskastigen (se beskrivningen för Tolken, Mark). Vid vattendraget är också en boplats.

Hornå från stora Hornsjön till Viskan

Ett antal boplatser samt ett par dämmen finns utmed ån. En stenvalvsbro löper över vattendraget vid Vasse. I direkt anslutning finns en damm och dammvall för Vasse elverk. Vid 1800-talets slut fanns kvarn och såg på platsen.

Lillån från Fävren till utlopp i Viskan

Vid Lillåns utlopp från Fävren finns Fävrens regleringsdamm. Nedströms vid Strömmared är flera registrerade fyndplatser på åns västra sida och boplatser på den östra. Här finns också lämningar efter torpet Lottas. Det är platsen för Strömmareds gamla kvarnfall enligt FMIS. Nedströms, söder om Broby, är en stenvalvsbro, en bro fanns på platsen även vid mitten av 1600-talet.

Fävren (Marks kommun)

Stora delar av sjön ligger i Hallands län. Några torplämningar finns utmed sjöns stränder inom Marks kommun, liksom några fyndplatser och en stenåldersboplatz.

Ekån till Viskan

En bro löper över ån och strax intill finns även ett gammalt vadställe. Ett stycke nedströms är en skvaltkvarn belägen. Kvarnen flyttades till nuvarande plats 1841, tidigare stod den ett stycke uppströms. En lång stenränna leder Ekåns vatten fram till kvarnen via en ränna av trä. Det ska ha funnits hela tio kvarnar utmed ån men av de andra återstår endast lämningar. En kvarnlämning finns redovisad ett kort stycke nedströms den bevarade kvarnen. Vid Ekarebo återfinns en boplatz. På 1600-talet fanns en bro över ån.

Dalbäcken till Viskan

Endast delar av bäcken rinner igenom Västra Götalands län. I anslutning till bäcken finns en fyndplats för flinta, i övrigt inga kända lämningar.

3. Behov av kunskapsfördjupning

Vattendragen är endast generellt återgivna i GIS-underlaget (VISS). Mindre sjöar kan vara markerade som en linje istället för en yta och dragningen kan vara uträdd när ån egentligen kröker avsevärt. Felmarginalen gentemot en strandlinjes faktiska placering kan vara över 100 meter. Detta får en missvisande inverkan då man upprättar buffertzoner vid sökningar i ArcGIS, eftersom en del lämningar felaktigt faller bort, alternativt tillkommer. För att säkerställa korrekta uppgifter måste därför kulturhistoriska lämningar kontrolleras direkt i FMIS eller Skog och Historias register.

Det historiska kartmaterialet ger information om landskapets utnyttjande och verksamheter som förekommit i anslutning till vattendragen. Inom projektet har information från ett begränsat antal historiska kartor använts som underlag. Det rör sig endast om kartor producerade från 1600-talets mitt och fram till år 1800, som finns publicerade online via Lantmäteriets karttjänst "Historiska kartor". Grundligare genomgångar av arkivmaterial behövs för att få fram ett tillräckligt detaljerat underlag för undersökningar av specifika områden. Det finns fler generationer av historiskt kartmaterial, det finns också fler arkiv att söka i. Uppgifterna i det historiska kartmaterialet måste också verifieras genom fältbesök. Även uppgifter från de flottledsprotokoll som tagits fram inför detta projekt behöver undersökas i fält för att kontrollera vad som bevarats och i vilken grad.

Kulturmiljöenheten vid Länsstyrelsen i Västra Götaland har genomfört inventeringar av vissa vattendrag inom Viskans åtgärdsområde, bland annat vid Gingri utmed Viskan. Men det finns behov av fler inventeringar. Utmed flera av områdets vattendrag finns det dämmen registrerade på platser där historiska kartor visar att det förr bedrivits vattenanknuten verksamhet. Platserna har hittills varit okända och det saknas därför registrerade lämningar, men sannolikt finns bevarade kulturmiljöer eller lämningar kvar. Några av platserna utnyttjas fortfarande t ex för att generera el genom elektriska vattenkraftverk.

3.1 Förslag till fördjupningsområden

- Lillaån - Kovraån (vattenområde), uppströms Häggån. På en kort sträcka i skogsmiljö, direkt nedströms Lindåsasjön finns en kvarnmiljö, tre stenvalvsbroar, en kolningsplats, ett ramsågverk och en kraftverkslämning.
- Även Häggån nedströms Tattarströmmarna är av stort intresse med många utpekade verksamheter.
- Så också Slottsån med bland annat fornlämningsmiljön vid Öresten.
- Viskan och dess biflöden har tidigt nyttjats för flottning. Förutom i Viskan har det bland annat flottats i Häggån, Slottsån, Torestorpsån samt i de tillhörande sjösystemen. Det skulle behöva utredas ytterligare om det finns några lämningar efter denna verksamhet.

Förutom de ovanstående finns flera vattenförekomster som blivit högt värderade, se tabellen på nästa sida.

4. Källor

Bebyggelseregistret, Inventering – Agrara småindustrier, Inventering – Skog och historia, FMIS, Kommunala bevarandeprogram för Borås, Svenljunga och Marks kommun, Riksintressebeskrivning för kulturmiljövård (Vädersholm, Fristad-Gingri, Rydboholm, Bottnen, Roasjö, Häggåns dalgång, Rydal, Hyssna gamla kyrka och Melltorps by, Öresten, Viskastigen) Inventering – Nationellt särskilt värdefulla vatten för kultur, Biotopkartering Vandringshinder, SMHI Svenskt dammregister, 1600-tals kartor (Riksarkivet), Ekonomiska kartan 1960-70-tal, Häradseconomiska kartan 1890-97, Fördjupad fältinventering Mölarp, Gunilla Roos Nilsson, Länsstyrelsen i Västra Götalands län. *Agrarhistoria i Västra Götaland, Agrarhistorisk landskapsöversikt-Västergötland och Dalsland*, Catharina Mascher (red.) 2002, *Agrarhistoria i Västra Götaland: Gårdar i Västergötland*, Erik Holmström & Marie Odenbring Widemark 2004, *Flottning och flottleder i södra Sverige*, Arnold Ahlbäck & Rolf Albertsson 2006. *Kulturmiljöprogram Marks kommun*, Anna-Greta Eriksson och Annalena Nordström 1992.

| Vattenförekomst | Kulturmiljö - byråmässig värdering |
|--|------------------------------------|
| Bosjön | 2 |
| Ekån | 2 |
| Enån-Hedån | 2 |
| Frisjön | 2 |
| Hiån | 2 |
| Hornå | 1-2 |
| Husån | 3 |
| Hyltenåsån | 2 |
| Häggån | |
| Häggån (från Frisjön till utlopp i Viskan) | 1 |
| Frisjön-Fritsla (ej vf) | 1 |
| Fritsla-Viskan (ej vf) | 1 |
| Iglabäcken | 2 |
| Kalven | 1 |
| Kroksån | 2 |
| Lilla Hålsjön och Osbäcken | 2 |
| Lilla Häggån | 1-2 |
| Lillån vid Strätehed (till Enån och vidare till Surtan) | 2 |
| Lillån-Kovraån (uppströms Häggån) | 1-2 |
| Lillån från Storsjö till utlopp i Viskan | 2 |
| Ljungaån | 1-2 |
| Lysjöån | 1-2 |
| Lysjön | 2 |
| Mogden | 1 |
| Munkån (till Öresjö) | 1-2 |
| Rångedalsån | 1-2 |
| Sandsjö | 2 |
| Skrålabäcken | 2 |
| Slottsån | 1 |
| Storsjön | 2 |
| Surtan | |
| ovan Enån | 1 |
| Sävbäcken | 2 |
| Tolken (Mark) | 2 |
| Torestorpsån | 1-2 |
| Holsjön-Öjasjön | 1-2 |
| Öjasjön-Sandsjö (strömsån) | 2 |
| Sandsjö-Tolken | 2 |
| Viskan | |
| Tolken Ulriceham- Mogden | 1 |
| Mogden-Marsjön | 1-2 |
| Marsjön-Öresjö | 1-2 |
| Örejö- centrala Borås | 1 |
| från centrala Borås ned till Svaneholm | 1-2 |
| Storsjön utlopp till Husån | 1-2 |
| Husån-Häggån | 1-2 |
| Västra Öresjön | 2 |

| | |
|---------------|-----|
| Ärtingen | 1-2 |
| Öresjö | 2 |
| Östra Öresjön | 2 |