



LÄNSSTYRELSEN
VÄSTRA GÖTALANDS LÄN

Naturvårdsenheten
Tord Wennerblom
010-22 45 455

BESLUT
2012-09-24

Diarienummer
511-18341-2006

Sida
1(10)

Beslut om bildande av naturreservatet Göddered-Hakered i Göteborgs kom- mun

Innehåll

Beslut om bildande m.m.
Syfte
Beslut om föreskrifter
Beskrivning av naturreservatet
Planeringsbakgrund
Ärendets handläggning
Skälen för beslut
Upplysningar
Ersättningstalan
Kungörelse
Hur man överklagar

Bilagor

Bilaga 1. Beslutskarta
Bilaga 2. Översiktskarta
Bilaga 3. Skötselplan
Bilaga 4. Sakägarförteckning
Bilaga 5. Sammanfattning av remissvar
Bilaga 6. Besvärshänvisning O4

Administrativa uppgifter

Namn:	Naturreseptet Göddered-Hakered
NVR ID	2021245
Län:	Västra Götalands län
Kommun:	Göteborg
Ungefärlig mittpunkt	N 6416660, E 320490 SWEREF99
Fastigheter och ägare:	Enligt sakägarförteckning (bilaga 4)
Nyttjanderättsinnehavare:	Enligt sakägarförteckning (bilaga 4)
Areal (ha):	135
Förvaltare:	Länsstyrelsen
Naturgeografisk region:	21a Sydöstra Norges och sydvästra Sveriges kuperade barr- och lövskogslandskap; Östfold - Dalslandsområdet
Objektskategori:	Sö, skog av särskilt värde för flora och fauna
IUCN-kategori:	IV Habitat/Artskyddsområde

Beslut om bildande m.m.

Länsstyrelsen förklarar det område som avgränsats på kartan i bilaga 1 som naturreservat. Beslutet är fattat med stöd av 7 kap 4 § miljöbalken (1998:808).

Naturreservatets gränser ska märkas ut i terrängen.

Namnet ska vara Naturreservatet Göddered-Hakered.

Länsstyrelsen fastställer skötselplanen i bilaga 3. Beslutet är fattat med stöd av 3 § förordningen (1998:1252) om områdesskydd enligt miljöbalken m.m..

Syfte

Syftet med naturreservatet är att:

- Bevara ett tätortsnära äldre, variationsrikt och estetiskt tilltalande naturområde med omväxlande lövskogar, hävdade öppna marker och betesmarker med grova träd och kulturlämningar.
- Värdefulla livsmiljöer som ädellövskog med rik kryptogamflora, triviallövskog med ädellövinslag, naturbetesmarker och trädklädda betesmarker ska bevaras genom aktiv skötsel eller fri dynamik.
- Strukturer som död ved, gamla grova lövträd, bergsbranter med block och lodytor och boträd på sikt ska finnas i för livsmiljöerna gynnsamt tillstånd.
- Friluftsliv som grundar sig på allemansrätten ska kunna bedrivas i reservatet och områdets värde som tätortsnära frilufts- och utflyktsområde ska utvecklas.

Syftet ska tryggas genom att:

- Området skyddas mot exploatering, med undantag för en eventuell framtida järnväg i områdets nordöstra del.
- Öppna och trädklädda betesmarker hävdas genom årligt bete och återkommande röjningar kring grova, friställda ädellövträd.
- Kulturlandskapet och landskapsbilden gynnas av aktiva brukare som håller markerna öppna.
- Produktionsinriktat skogsbruk inte förekommer.
- Några produktionsinriktade granbestånd överförs till lövskog.
- Kulturlämningar underhålls regelbundet.
- Anordningar för friluftslivet anläggs och underhålls regelbundet.

Beslut om föreskrifter

Länsstyrelsen beslutar att följande föreskrifter ska gälla i naturreservatet. Beslutet är fattat med stöd av 7 kap 5, 6 och 30 §§ miljöbalken.

A. Föreskrifter om inskränkningar i rätten att använda mark- och vattenområden (7 kap 5 § miljöbalken)

Det är förbjudet att inom naturreservatet:

1. Uppföra byggnad eller anläggning. *Efter tillstånd från Länsstyrelsen får dock ekonomibygnader för jordbrukets behov uppföras.*
2. Uppföra mast, antenn, torn eller liknande.
3. Anordna upplag. *Tillfälliga upplag som behövs för reservatets skötsel eller inom jordbruket är dock tillåtna.*
4. Avverka eller utföra annan skogsbruksåtgärd. *Igenväxningsvegetation i betesmarker samt vid fornminnen, stengärdesgårdar, odlingsrösen m.fl. landskapselement får dock tas bort.*
5. Ta bort eller upparbeta dött träd eller vindfälle. *Träd som har fallit eller riskerar att falla över väg, betesmark, åkermark eller tomtmark får dock tas ned och läggas inom reservatet om så är möjligt.*
6. Använda kemiska eller biologiska bekämpningsmedel.
7. I område markerat "Förbud mot gödsling m.m." i beslutskartan bilaga 1 stödutfordra, gödsla eller utföra sambete med gödslad mark.
8. Låta hästar beta i betesmarker med gamla, grova lövträd. *Förbudet gäller ej om stammarna skyddas så att hästarna inte kommer åt att skada träden.*

Det är vidare förbjudet att utan Länsstyrelsens tillstånd:

9. Anlägga väg eller parkeringsplats.
10. Anlägga luft- eller markledning.
11. Spränga, borra, schakta, tippa, utfylla, dika, dämna eller rensa. *I eller i anslutning till åkermark behövs dock inte Länsstyrelsens tillstånd för underhållsrensning av diken, reparation av täckdiken samt anläggande av enskild avloppsanläggning.*

Föreskrifter enligt A ovan gäller inte i följande fall:

- När förvaltaren, eller den förvaltaren utser, utför åtgärder som behövs för naturreservatets vård och skötsel.
- Vid reparation och trädssäkring av befintliga luftledningar. Markskador ska då undvikas.
- Vid nedgrävning av befintliga luftledningar. Samråd ska dock ske med Länsstyrelsen senast 6 veckor innan åtgärd.
- Vid reparation och underhåll av befintligt telenät, befintliga vägar, avloppsanläggningar, vattentäcker/brunnar samt spillvattentunneln från Kungälv till Ryaverken.
- Vid förberedelser, byggnation, underhåll och drift av järnväg inom markerat område "Utredningsområde kommunikation ÖP 2009" i beslutskartan bilaga 1. Samråd ska dock ske med Länsstyrelsen i samband med förstudien av eventuell järnväg.

- Vid undersökning, sanering och efterbehandling av nedlagd deponi i huvudsak inom markerat område "Nedlagd deponi ÖP 2009" i beslutskartan bilaga 1. Efter närmare undersökning inför eventuell sanering kan ett större område än vad som illustreras i beslutskartan bli berört. Samråd ska ske med Länsstyrelsen senast 6 månader innan åtgärd.
- Vid åtgärder ur trafiksäkerhetssynpunkt i anslutning till väg 587, t.ex. anläggande av gång- och cykelväg och gångpassager för busshållplatser. Samråd ska dock ske med Länsstyrelsen senast 6 månader innan åtgärd.

B. Föreskrifter om skyldighet att tåla visst intrång (7 kap 6 § miljöbalken)

Fastighetsägare och innehavare av särskild rätt ska tåla att följande anordningar utförs och att följande åtgärder vidtas.

1. Märka ut naturreservatet i terrängen.
2. Anlägga parkeringsplats och vandringsled samt sätta upp informationstavlur.
3. Gallra, röja, bedriva slätter och betesdrift i den mån markägare eller arrendator inte, efter samråd med förvaltaren, själv utför dessa åtgärder.
4. Genomföra undersökningar av djur- och växtarter samt av mark- och vattenförhållanden.

I den till detta beslut hörande skötselplanen (bilaga 3) framgår i detalj var anordningar ska utföras och åtgärder vidtas.

C. Ordningsföreskrifter om rätten att färdas och vistas inom naturreservatet samt om ordningen i övrigt inom naturreservatet (7 kap 30 §)

Det är förbjudet att inom naturreservatet:

1. Framföra motordrivet fordon utanför befintliga vägar. *Gäller ej markägare eller arrendator vid skötsel av fastigheter, anläggningar, djur eller liknande, samt vid uttransport av fällt vilt med skälägdragare eller motsvarande.*
2. Samla in mossor, lavar, insekter och svampar med undantag för matsvamp, samt gräva upp kärleväxter.
3. Skada levande träd och buskar, samt skada eller ta bort döda träd.
4. Ställa upp husvagn eller husbil.
5. Medföra okopplad hund. *Gäller ej markägare eller arrendator samt vid jakt.*
6. Plantera in djur- eller växtart.

Föreskrifter enligt C ovan gäller inte i följande fall:

- När förvaltaren, eller den förvaltaren utser, utför åtgärder som behövs för naturreservatets vård och skötsel.
- När Länsstyrelsen, eller den Länsstyrelsen utser, genomför naturinventeringar vilka även kan innebära insamling av arter i vetenskapligt syfte.
- Vid förberedelser, byggnation, underhåll och drift av järnväg inom markerat område "Utredningsområde kommunikation ÖP 2009" i beslutskartan bilaga 1.

- Vid undersökning, sanering och efterbehandling av nedlagd deponi inom markerat område ”Nedlagd deponi ÖP 2009” i beslutskartan bilaga 1.

Beskrivning av naturreservatet

Naturreservatet ingår i Program för skydd av tätortnära naturområden i Göteborgsregionen (Länsstyrelsens rapport 2003:53). Det ligger på nordligaste delarna av Hisingen och gränsar till naturreservatet Göta och Nordre älvs dalgångar. Markerna kring gårdarna Göddered och Hakered utgörs av ett mycket tilltalande kulturlandskap och har kvar mycket av sin ålderdomliga karaktär med omväxlande öppna marker, beteshagar, lundar och lövskogar. I igenvuxna hagar finns arter som smörbollar, gullviva och stor blåklocka. I naturreservatet finns en av Göteborgs Stads största bokskogar. Naturreservatet är genom sitt relativt tätortsnära läge ett viktigt utflyktsområde, inte minst för invånarna i Kungälv, Göteborg och Ale. Det har goda kvaliteter som strövområde med stor variation och höga skönhetsvärden kopplade till äldre lövskog, blomrikedom, öppna marker och vattenkontakt (utsikter över älven). En mer utförlig beskrivning av området lämnas i skötselplanen.

Planeringsbakgrund

Naturreservatet ligger inom område av riksintresse för naturvård (NRO 14122 Göta och Nordre Älvs dalgångar) och för friluftsliv (FO4 Göta Älv och Nordre Älv). Området berörs inte av någon detaljplan.

I Göteborgs Stads översiktsplan (antagen 2009-02-26) är naturreservatet utpekad som ”planerat naturreservat” respektive ”område med särskilt stora värden för naturvård, friluftsliv, landskapsbild och/eller kulturlandskap”. Naturreservatets tillkomst får således anses stämma överrens med intentionerna i översiktsplanen.

I naturreservatets nordöstra del är ett utredningsområde för framtida kommunikation (Bohusbanan) utpekad i översiktsplanen. I den händelse att planerna på en järnväg här blir verklighet bedömer Länsstyrelsen att naturreservatets föreskrifter inte ska utgöra något hinder. Se även avsnittet Skälen för Länsstyrelsens beslut.

I naturreservatet finns en nedlagd deponi. Denna är utpekad i översiktsplanen. Om deponin skulle bli föremål för undersökning, sanering och efterbehandling bedömer Länsstyrelsen att naturreservatets föreskrifter inte heller i detta fall ska utgöra något hinder. Se även avsnittet Skälen för Länsstyrelsens beslut.

Ärendets handläggning

Regeringen gav 2002 Länsstyrelsen i uppdrag att i ett program för tätortsnära naturområden peka ut värdefulla natur- och friluftsområden som behöver få ett långsiktigt skydd. Programmet antogs 2003 (Länsstyrelsens rapport 2003:53) och området vid Göddered och Hakered är ett av områdena

som ingår. Regeringen har i återkommande regleringsbrev uppmanat Länsstyrelsen att genomföra skyddet enligt programmet.

Länsstyrelsen påbörjade arbetet redan 2006 genom att informera berörda markägare om planerna. Dialog om gränser, föreskrifter och skötselplan har förts underhand främst med företrädare för Göteborgs Stad och berörda markägare i övrigt.

Göteborgs Stad, Lisbeth och Leif Samuelsson, Anna Nilsson, Vesa Varis, Tommy Säljö och Folke Rapp har 2010-03-03, som berörda mark- och sakägare, förelagts enligt 24 § förordningen om områdesskydd enligt miljöbalken m m att yttra sig över förslag till beslut med föreskrifter och skötselplan.

Förslaget till naturreservat har 2010-03-03 remitterats till Skogsstyrelsen.

Kerstin Eliasson-Löken, Carl Christian Endresen, Jakob Isaksson, John Samuelsson, Pia och Fredrik Ranås, Birgitta Norman, Helen och Peter Bengtsson, Henrik och Anna Kristina Hasselgren, Charlotta och Peter Urban Olsson, Susana Sjödin och Sven Erik Ahlgren, Teliasonera AB, Kungälvskommun, Vägverket Region Väst, Statens Geotekniska Institut, Västkuststiftelsen, LRF Väst, Naturskyddsföreningen i Göteborg och Naturskyddsföreningen Bohuslän har 2010-03-03 fått förslaget för kännedom och eventuellt yttrande.

Efter remisstidens utgång har synpunkter inkommit från Jenny Bergemar samt Thomas Lundin.

Samtliga som inkommit med yttrande eller synpunkter tillstyrker naturreservatet eller har inget att erinra. Synpunkter på delar i förslaget, och vilka åtgärder Länsstyrelsen vidtagit med anledning av dessa, sammanfattas i bilaga 5. Därutöver har mindre justering gjorts av naturreservatets gräns i anslutning till tomtmark. Beslut om förvaltare har utgått.

Förhandlingar om ersättning till berörda fastighetsägare har vid tidpunkten för detta beslut påbörjats.

Skälen för Länsstyrelsens beslut

De skogliga naturvärdena är mycket höga och området är därför prioriterat för skydd enligt Strategi för formellt skydd av skogsmark (Länsstyrelsens rapport 2006:41). Flera av skogarna har utvecklat mycket höga biologiska värden på beståndsnivå och är därför klassade som nyckelbiotoper av Skogsstyrelsen. Skogarna är delvis prioriterade skogstyper i form av ädellövskog resp. triviallövskog med ädellövinslag. Naturreservatet ligger dessutom i en så kallad skogsbiologisk värdestrakt (Södra Göta älvs dalgång med omgivande fjällar) vilket är ytterligare ett skäl till formellt skydd. Områdets naturvärden förstärks genom det omväxlande, småskaliga kulturlandskapet kring gårdarna Göddered och Hakered. Området är vidare utpekade

som lämpligt för reservatsbildning i Program för skydd av tätortnära naturområden i Göteborgsregionen (Länsstyrelsens rapport 2003:53) med tanke på dess stora värde även för friluftslivet.

I nordöstligaste delen av naturreservatet finns ett område för eventuell framtida utbyggnad av Bohusbanan. Området är utpekade i ÖP för Göteborgs stad. Utbyggnad av goda kollektiva transportmedel är ett viktigt samhällsintresse. Vid en avvägning av detta samhällsintresse mot de skador på naturvärden som blir följden av en eventuell järnväg, bedömer Länsstyrelsen att det är skäligt att medge undantag från naturreservatets föreskrifter. Denna del av naturreservatet hyser inte de högsta naturvärdena, men främst av arronderingsskäl är det ändå med i naturreservatet.

I naturreservatet finns en f.d. avfallsdeponi som användes av Kungälvskommun under 1950-talet och en bit in på 1960-talet. I Länsstyrelsens inventering av potentiellt förorenade områden har deponin objektnummer F1480-2044 Rödbo. Området är utpekade i ÖP för Göteborgs stad. Det är idag bevuxet med ung granskog. Det är f.n. oklart om sanering behövs och när sådan i så fall ska ske. En eventuell framtida sanering (grävning m.m.) kommer att påverka naturvärden lokalt. Vid en avvägning av samhällsintresset att åtgärda gamla föroreningar mot de skador på naturvärden som blir följden av en eventuell sanering, bedömer Länsstyrelsen att det är skäligt att medge undantag från naturreservatets föreskrifter. Området har idag låga naturvärden men är av arronderingsskäl med i naturreservatet. En närmare beskrivning av området redovisas i skötselplanen (skötselområde 7).

Miljömål

Naturreservatet utgör ett led i arbetet med att uppnå de av riksdagen antagna miljömålen Levande skogar och Ett rikt odlingslandskap.

Intresseprövning

Med hänsyn till områdets värden och naturreservatets syften kommer pågående markanvändning att avsevärt försvåras. Länsstyrelsen bedömer att områdets värden bäst ges ett långsiktigt skydd genom bildande av naturreservat. Föreskrifterna är anpassade till naturreservatets syften och värden. De är främst avsedda att begränsa skador på mark samt växt- och djurliv. Vid en avvägning mellan enskilda och allmänna intressen i enlighet med 7 kap 25 § miljöbalken finner Länsstyrelsen att föreskrifterna inte går längre än vad som krävs för att syftet med skyddet ska tillgodoseas.

Hushållningsbestämmelser

Naturreservatsbildningen är förenlig med hushållningsbestämmelserna för mark- och vattenområden enligt 3 och 4 kap. miljöbalken och med den för området gällande översiktsplanen.

Upplysningar

Dispens från föreskrifterna m.m.

Om det finns särskilda skäl får Länsstyrelsen medge dispens från föreskrifterna för naturreservatet. Dispens får dock inte lämnas för åtgärder som strider mot syftet med naturreservatet. Om det finns det synnerliga skäl får Länsstyrelsen helt eller delvis upphäva beslutet om naturreservatet (7 kap 7 § miljöbalken).

Gagnvirke

Alla virkessortiment inkl. grenar och toppar (GROT) som tas ut ur området med stöd av föreskrifter och skötselplan tillfaller förvaltaren av naturreservatet om inget annat anges i senare överenskommelse med berörda fastighetsägare.

Insektsangrepp

Det ansvar som markägaren har enligt 29 § skogsvårdslagen kommer efter naturreservatsbildningen att vara statens ansvar.

Annan lagstiftning gäller som vanligt

Vid sidan av föreskrifterna för naturreservatet gäller annan lagstiftning som vanligt. Lagar och föreskrifter som bedöms vara av särskild betydelse för att syftet med naturreservatet ska uppnås är t.ex. följande:

- Regler om körning i terräng i terrängkörningslagen och terrängkörningsförordningen.
- Regler om fridlysning av växter och djur i miljöbalken och artskydds-förordningen.

Förvaltare och förvaltningsuppgifter

- Förvaltare är Länsstyrelsen. Förvaltningen ska ske i samverkan med berörda markägare/arendatorer och Göteborgs kommun.
- Naturreservatets gränser märks ut i terrängen genom förvaltarens försorg enligt anvisningar av Naturvårdsverket.
- Förvaltningen bedrivs enligt den skötselplan som fastställts av Länsstyrelsen. Skötselplanen ska ligga till grund för naturreservatets skötsel och ska vid behov revideras.

Ersättningstalan

Om överenskommelse om ersättning inte kan träffas, måste sakägare som vill göra anspråk på ersättning eller inlösen väcka talan i Miljödomstolen som får avgöra ersättningsfrågan. Sådan talan måste enligt 31 kap 13 § miljöbalken lämnas in till Miljödomstolen inom ett år efter att detta beslut vunnit laga kraft, i annat fall förlorar sakägaren rätten till ersättning.

Kungörelse

Beslutet ska kungöras i länets författningssamling och i Göteborgs-Posten.

Föreskrifterna enligt 7 kap 30 § miljöbalken träder i kraft den dag som framgår av kungörelsen i Länsstyrelsens författningssamling och gäller omedelbart även om de överklagas.

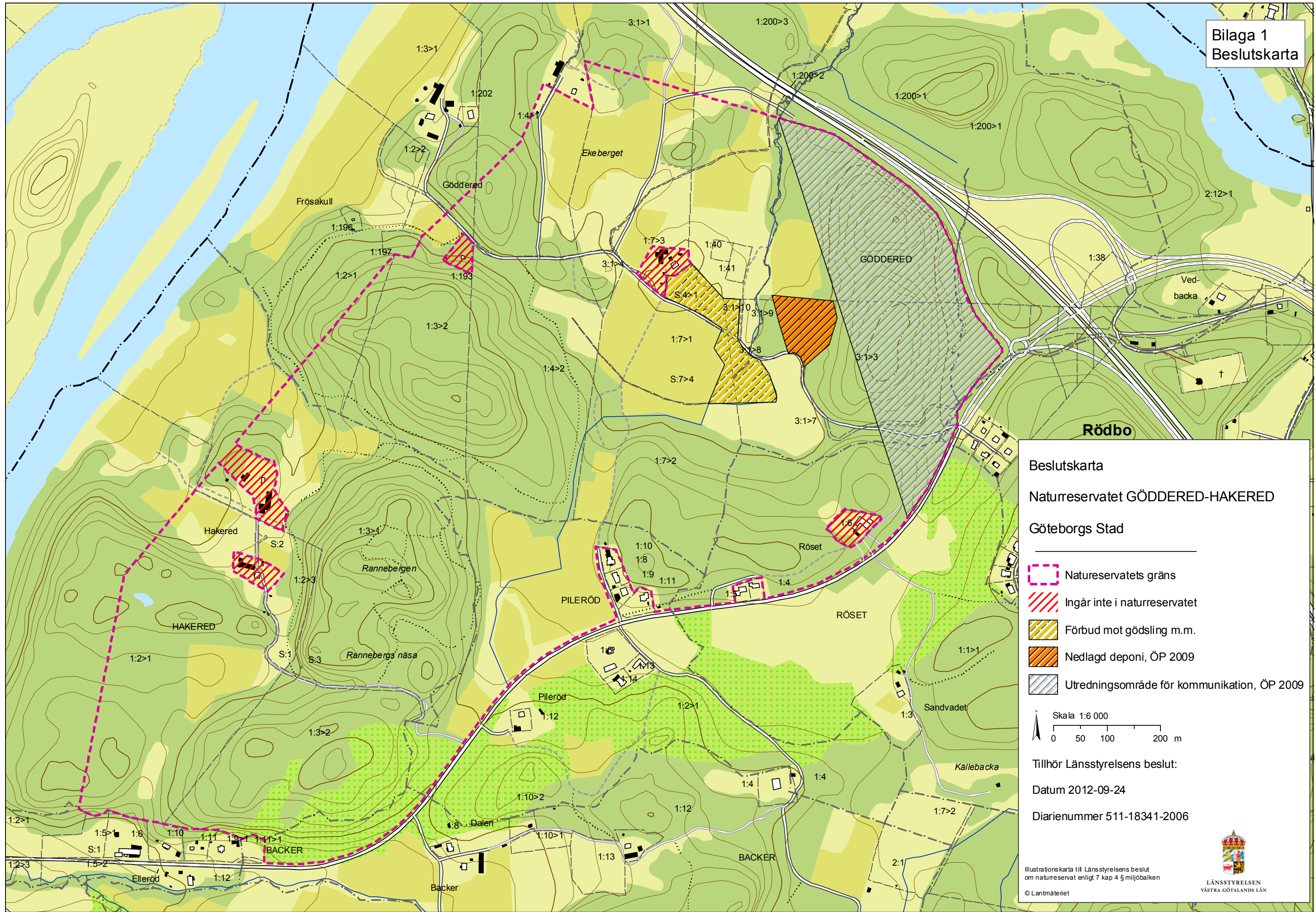
Hur man överklagar

Detta beslut kan överklagas hos regeringen, se bifogat formulär O4.

I detta ärende har länsöverdirektör Agneta Kores beslutat. Naturvårdshandläggare Tord Wennerblom har varit föredragande. I handläggningen har också deltagit naturvårdsdirektör Sven Swedberg, funktionschef Johan Janert, antikvarie Lisa Ragnarsson, biträdande länsarkitekt Karin Slättberg, gruppchef Torbjörn Johnson och länsjurist Jonas Ledelius.

Agneta Kores

Tord Wennerblom



Beslutskarta
Naturreservatet GÖDDERED-HAKERED
Göteborgs Stad

- Natureservatets gräns
- Ingår inte i naturreservatet
- Förbud mot gödsling m.m.
- Nedlagd deponi, ÖP 2009
- Utredningsområde för kommunikation, ÖP 2009

Skala 1:6 000
0 50 100 200 m

Tillhör Länsstyrelsens beslut:
Datum 2012-09-24
Diarienummer 511-18341-2006

Illustrationskarta till Länsstyrelsens beslut om naturreservat enligt 7 kap 4 § miljöbalken
© Lantmäteriet



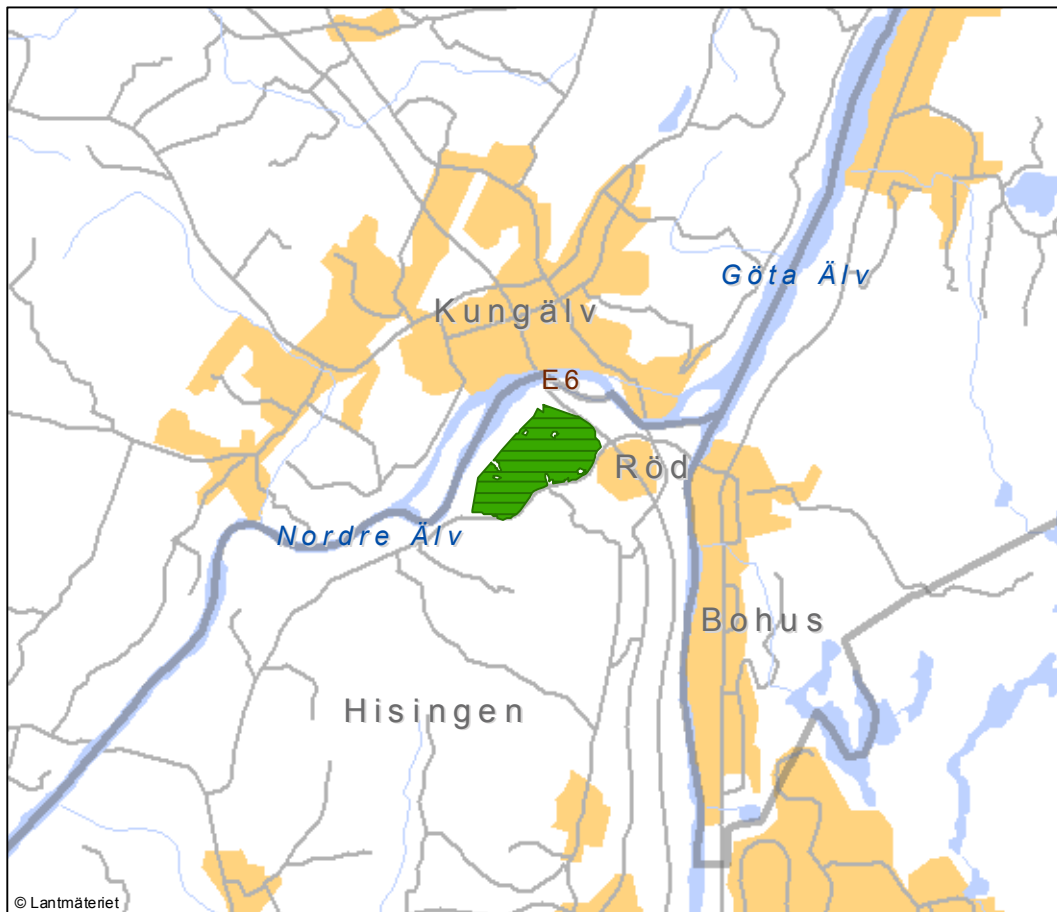
LÄNSSTYRELSEN
VÄSTRA GÖTALANDS LÄN

Bilaga 2

Dnr 511-18341-2006
Beslut 2012-09-24

ÖVERSIKTSKARTA

Naturresevatet GÖDDERED-HAKERED Göteborg stad



0 1 2 3 Kilometer



LÄNSSTYRELSEN
VÄSTRA GÖTALANDS LÄN

Naturvårdsenheten
Tord Wennerblom
010-224 54 55

BESLUT
2012-12-17

Diarienummer
511-36949-2012

Sida
1(2)

Exp 121217

Enligt sändlista

Beslut om ändring av skötselplan för naturreservatet Göddered-Hakered i Göteborgs kommun

Beslut

Med stöd av 3 § förordningen om områdesskydd enligt miljöbalken m m (1998:1252) beslutar Länsstyrelsen att skötselplanen som fastställdes i samband med beslut 2012-09-24 om bildande för naturreservatet Göddered-Hakered i Göteborgs kommun ska ändras på följande sätt:

- Nytt kapitel 4 Friluftsliv enligt bilaga.
- Ny kartbilaga 3B enligt bilaga.

Bakgrund

Den 24 september 2012 beslutade Länsstyrelsen att förklara Göddered-Hakered som naturreservat och fastställde samtidigt en skötselplan för naturreservatet. Beslutet överklagades med avseende på skötselplanens utpekande av en parkeringsplats för naturreservatet.

Ett förslag till ändring av skötselplanen vad gäller den aktuella parkeringsplatsen skickades den 16 respektive 20 november 2012 till dem som överklagat, boende i direkt anslutning till naturreservatet samt Göteborgs stad, fastighetskontoret vilka samtliga fick möjlighet att lämna synpunkter.

Inkomna synpunkter


De personer som överklagade har tillstyrkt den föreslagna ändringen av parkeringsplatsen. Boende i direkt anslutning till naturreservatet föreslog viss justering jämfört med Länsstyrelsens förslag. Denna justering har Länsstyrelsen tagit fasta på i föreliggande beslut. Göteborgs stad, som äger fastigheten, har inget att invända mot den ändrade placeringen.

Hur man överklagar

Detta beslut kan överklagas till regeringen, se bilagda blankett O4.

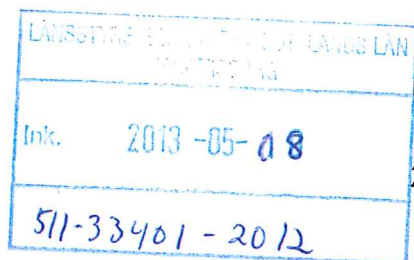
I detta ärende har naturvårdsdirektör Sven Swedberg beslutat. Biolog Tord Wennerblom har varit föredragande.


Sven Swedberg


Tord Wennerblom



Miljödepartementet



Regeringsbeslut

I:3

2013-04-25

M2012/2675/Me

Thomas Lundin
Gödderedsbacken 2
442 90 KUNGÄLV

Överklagande i fråga om skötselplan för naturreservatet Göddered-Hakered, Göteborgs kommun

1 bilaga

Regeringens beslut

Regeringen avskriver överklagandet av Thomas Lundin.

Regeringen tar inte upp överklagandena i övrigt till prövning.

Ärendet

Länsstyrelsen i Västra Götalands län beslutade den 24 september 2012 att bilda naturreservatet Göddered-Hakered i Göteborgs kommun samt att fastställa en skötselplan för naturreservatet, se *bilagan*.

Thomas Lundin, Mats och Camilla Parkler, Claes Jonasson, Kenneth Ekelind och Thomas Ekberg har överklagat länsstyrelsens beslut i den del som avser fastställande av skötselplanen och har anfört bl.a. följande. Av allmänna förvaltningsrättsliga regler följer att rätten att vara part och att överklaga beslut enligt miljöbalken ska tillkomma varje person som kan tillfogas skada eller utsättas för annan olägenhet som orsakats av beslutet. De motsätter sig att en parkeringsplats ska anläggas vid vägen mot Göddered och föreslår en alternativ placering.

Skälen för regeringens beslut

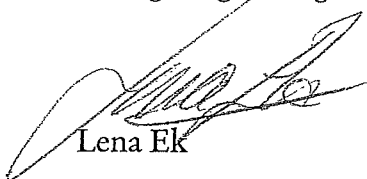
Thomas Lundin har återkallat sitt överklagande till regeringen. Överklagandet av Thomas Lundin bör därför avskrivas.

Enligt 16 kap. 12 § miljöbalken får överklagbara beslut överklagas av den som beslutet angår, om avgörandet har gått honom eller henne emot. Som villkor för den enskildes rätt att överklaga brukar uppställas att beslutet antingen påverkar den enskildes rättsställning eller annars berör ett sådant intresse hos den enskilde som på något sätt erkänts av rättsordningen. Vad avser beslut om bildande av naturreservat anses en

granne, som inte äger mark eller innehar annan rätt till mark som omfattas av beslutet, inte berörd på sådant sätt att det grundar en rätt att överklaga beslutet.

Det har i ärendet inte framkommit att Mats och Camilla Parkler, Claes Jonasson, Kenneth Ekelind eller Thomas Ekberg äger mark inom reservatet eller innehar rätt i övrigt till mark som berörs av länsstyrelsens beslut. Deras överklagande bör därför inte tas upp till prövning.

På regeringens vägnar



Lena Ek

Birgitta Tuominen Olmedo
Birgitta Tuominen Olmedo