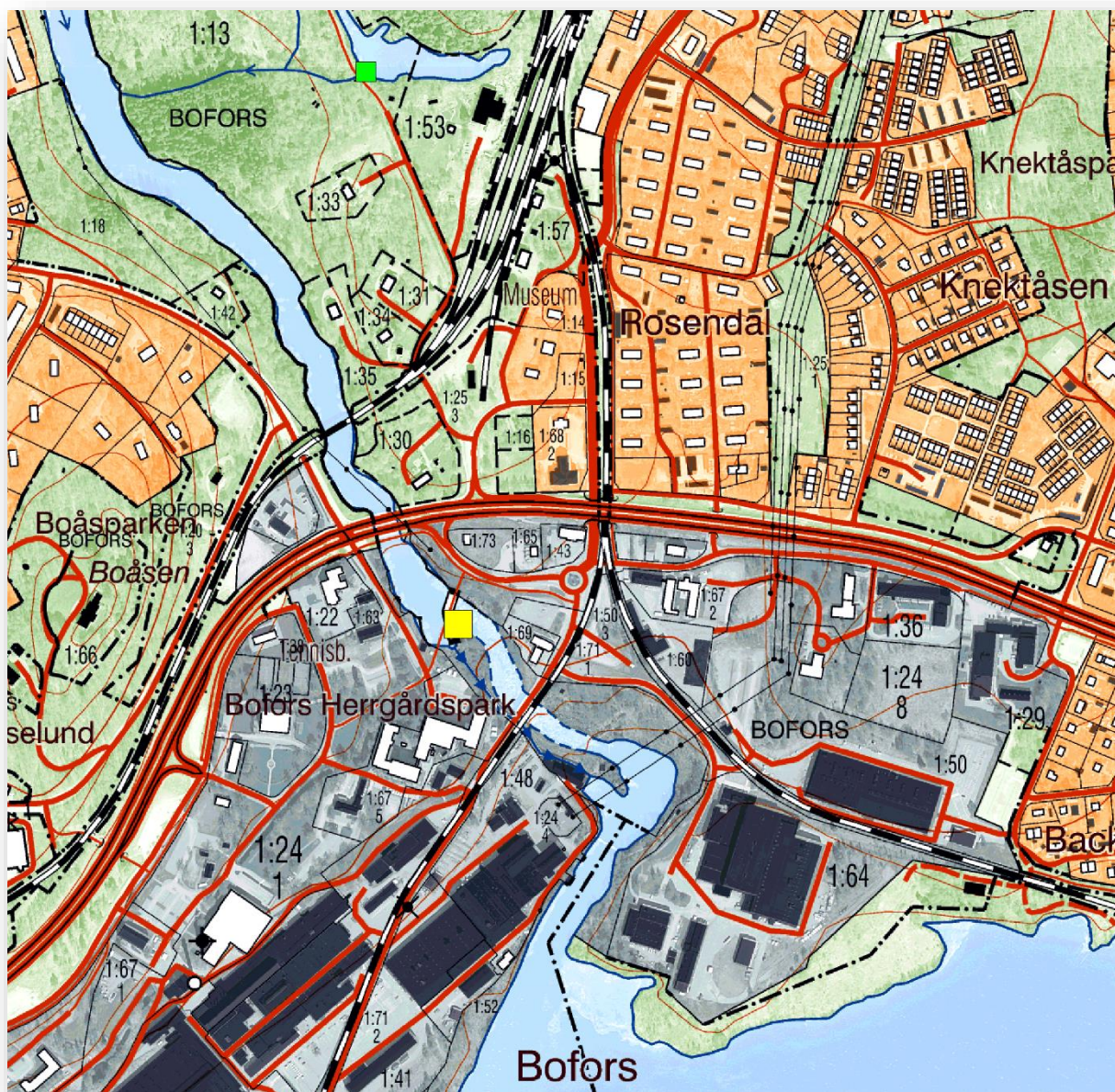


## DAMM 184

Bofors kraftverksdamm



ANNA ULFHIELM  
2019



Denna rapport är en del i en större kunskapsuppbyggnad av vattenanknutna kulturlämningar i Örebro län. På uppdrag av Länsstyrelsen har Almunga AB inventerat de kulturhistoriska miljöerna kring dammar i Örebro län. Beskrivningar och värderingen av kulturmiljöerna har gjorts av konsulten.

DAMMAR I ÖREBRO LÄN  
GULLSPÅNGSÄLVENS AVRINNINGSSOMRÅDE

DAMM 184	Bofors kraftverksdamm
Timsälven	Karlskoga socken

Fräsegården Boo har legat nära Bofors Herrgårdspark. Vid Boforsarna fanns en kort tid under mitten av 1600-talet en hytta vid forsarna. År 1646 anlades den första hammaren på Boälvens, sedermera Timsälvens nordöstra strand. Det dröjde inte länge förrän det fanns två hamrar på platsen. Området utökades och utvecklades under 1700–1800-talet. Alfred Nobel köper på slutet av 1800-talet merparten av AB Bofors-Gullspångs aktier och år 1898 bildades AB Bofors Nobelkrut och år 1902 bygger Nobelkrut fabriker för nitrocellulosa-, nitroglycerin- och salpetersyratillverkning. Fräsegården Boo har försvunnit sedan länge, en bruksgård uppfördes istället och norr om byggdes Bofors hotell år 1876. Allt nära järnvägsstationen. Hotellet revs och år 1908 blev hotellet Mässen klar. Återigen blev hotellet för litet så år 1930 invigdes Bofors Hotel. Bofors industriområde har utökats med tiden. Det har funnits sämre tider och goda tider. Även fräsehemmanets Backas bytomt togs i anspråk. Det var på Backas mark som de två första hamrarna och kvarnen låg. Idag härbärgerar Bofors industriområde flera olika företag.

#### Damm 184

Damm 184 är en verksdamm för kraftverk. Nio olika utskov finns men olika varianter av luckor som alla drivs med elektricitet. En gångväg finns på ovasidan av den norra delen. Därefter svänger dammkroppen åt sydöst. Där finns en anläggning som sorterar ut alla föremål som kommer flytande, till ett rullband för att slutligen hamna i en container. Därefter finns en planlucka av metall som leder in vattnet under en mindre byggnad till ett turbinrör som cirka 170 meter nedströms kommer till Bofors kraftstation.

#### Fornlämningar och kulturlämningar

L1981:5910	Karlskoga 64:1	Hammarområde	Fornlämning	
L1981:6754	Karlskoga 75:1	Bro	IAB	
L2020:1263		Kvarn	IAB	

#### Historia

Damm 184 låg inom sätesgården Bos ägor. Äldsta skriftliga belägg för hemmanet Boo "Boo" är från år 1622. År 1621 omnämns att en nämndeman bor i *Broo*. Det är samme nämndeman som bor i *Boo* året efter. År 1640 anlades en hytta vid Boälven eller möjligen erhöles det privilegium för hyttan. Boälven är ett äldre namn för Timsälven. Nästa uppgift om hyttan är från år 1651 då det uppfördes en hytta vid Boälven. Före år 1690 ödelades Bofors eller Boälfs Hättsjöhytta. År 1646 utfärdades privilegier till Bofors fräse stångjärnshammare. Uppgifter finns också om att det året erhöles privilegier för två hamrars uppförande. År 1673 omnämns en stångjärnshammare (Strandvik 2004:68).

De två äldsta kartorna är från år 1692. Den ena är över sätesgården Bos ägor. Vid Timsälvens nordöstra strand låg två hamrar (**L1981:5910**). Söder om dem fanns en kvarn. Längre österut låg hemmanet Backa. Sätesgården Bo låg sydväst om hamrarna, på andra sidan älven. Den andra kartan är en konceptkarta över Karlskoga socken. Den visar samma som föregående karta. Nästa karta är från år 1697 och är en "nyritning" över sätesgården Bo. Sätergården låg på den västra sidan av älven och mitt emot på den östra sidan låg Backa. Norr om gårdarna, på den nordöstra sidan av älven låg två hamrar med fyra härdar.

DAMMAR I ÖREBRO LÄN  
GULLSPÅNGSÄLVENS AVRINNINGSSOMRÅDE

En geografisk karta över Karlskoga bergslag gjordes år 1700. På den västra sidan av Timsälven låg Bo säteri. Vägen norr om gården gick över Boåsen. Det står kvarn på den västra sidan av älven men det är mer troligt att kvarnen låg på den östra sidan, söder om de två hamrarna som låg söder om bron (**L1981:6754**). Norr om vägen fanns två smedstugor. Backa var ett helt skattehemman vid denna tid.

Nästa karta är från år 1718, en geometrisk avmätning över Bo och Björkborns skog och inhägnader. På den västra sidan av älven är Bo sätesgård samt dess ladugård utritade. På den östra sidan är bron utritad. De två hamrarna finns med och en söderut låg kvarnen (**2020:1263**). Det fanns smedstäppor och kvarntäppor i närområdet.

År 1746 fanns en stångjärnshammare med två härdar (Strandvik 2004:68).

Från år 1748 finns det tre olika kartor som är lika. Den första kartan är en inägodelning, den andra kartan står som rågångsbestämning men på kartan står det geometrisk karta. Den tredje kartan står också som en geometrisk karta. Alla tre kartor visar frälsehemmanet Backas inägor. På den västra sidan fanns Bofors, som bestod av tre gårdar. Som karttexten visar har Backa blivit ett frälsehemman. De två hamrarna ligger på samma plats som tidigare och söder om dem låg kvarnen. Där också mjölnaren hade sin stuga. Området mellan hamrarna och kvarnen benämns som Qarnwreten. Laga delningskartan från år 1751 visar inget nytt.

En konceptkarta uppmättes år 1817 över Backa och Björkborn. Bron är utritad och på den östra sidan delar sig vägen, en går mot Nora och den andra mot Örebro. Mellan vägarna hade smeden sin bostad. Söder om vägarna låg hammarsmedja intill älvens östra strand. Norr om Örebrovägen låg ett kolhus. En kvarn låg drygt 100 meter söder om hammarsmedjan.

År 1841 uppfördes ett manufakturverk som kom att bestå av två spikhamrar och en räckhammare. Fem år senare erhöles tillstånd för en lancashirehärd och en gasvällugn. Ett valsverk anlades åren 1866–67 (Strandvik 2004:68).

Häradsekonomska kartan från år 1864–67 visar Bofors Bruk, där ett valsverk låg på den västra sidan av älven. Bos herrgård fanns kvar. På den östra sidan av älven låg kvarnen där den legat i närmare 200 år. Det är osäkert om hamrarna finns kvar.

År 1873 bildades AB Bofors-Gullspång med brukspatron Per Lagerhjelm som disponent. Egendomen Björkborn, Vägsjöfors och Skagersholms bruk är några av de egendomar som inköptes. Bofors bestod vid denna tid av åtta dubbla lancashirehärdar, en mumblingshammare, ett smältstyckevalsverk två finvalsverk och ett grovvalsverk. En lundinsk vällugn med generator och blåsmaskin installerades år 1875 och två år senare fattades beslut om att låta bygga en martinugn. År 1878 lyckades Bofors med att framställa tätt gjutstål med hög kvalitet i mindre skala. Året efter lyckades försöken med att framställa tätt kanongöt, vilket möjliggjorde kanontillverkning. En ny martinugn uppförs åren 1881–82 och år 1883 inkom första beställningen av färdiga kanoner. Bofors växer, år 1885 påbörjas pansarplåttillverkningen. Lancashiresmedjan har tio dubbelhärdar och två mumblinghamrar. Ett samarbete mellan Bofors och Finspång påbörjas.

År 1894 köper Alfred Nobel merparten av AB Bofors-Gullspångs aktier och år 1898 bildades AB Bofors Nobelkrut och år 1902 bygger Nobelkrut fabriker för nitrocellulosa-, nitroglycerin- och salpetersyratillverkning (Strandvik 2004:69).

År 1903, då jordartskartan utges låg Bofors herrgård kvar på sin plats. På den östra sidan är en hammarsymbol och en kvarnsymbol, så dessa fanns fortfarande kvar.

DAMMAR I ÖREBRO LÄN  
GULLSPÅNGSÄLVENS AVRINNINGSSOMRÅDE

Bofors köper Willingsbergs AB år 1906 och två år senare påbörjar Nobelkrut tillverkningen av flammfritt krut. Tillverkning av spränggranater påbörjades år 1909 och år 1913 står Bofors nya skjutfält klart på Willingsbergs ägor. Tre år senare när avstyckningen är klar säljs Willingsbergs AB. Trotyltillverkning påbörjas år 1914 och år 1917 upphör lancashiresmidet samt smidet i mumblingshammaren. Två 20-åriga avtal tecknas med svenska staten gällande ett nytt krutbruk och en ny fältartilleriematerielverkstad. Bolagets namn ändras år 1919 till AB Bofors (Strandvik 2004:69).

Under 1920-talet sker en satsning på civil produktion. Bofors övertar en stor del av Krupps tillverkning. År 1928 installerades den första elektorstålugnen. År 1933 köper Bofors Nitroglycerinbolagets aktier i Nobelkrut, vilket gör dem till ensamägare.

Den ekonomiska kartan från år 1956 visar att mycket har hänt i området. Herrgården är numera ett hotell. Boforsverken upptar större delen av området väster om älven dit järnvägen är dragen. En damm finns över älven men varken hammaren eller kvarnen är kvar.

## Referenser

### Litteratur

- Dicksson, Ida och Spade, Bengt. 2016. Dammägarnas handbok. Förlag: Industriantikvarie Ida Dicksson. (PDF)
- Pettersson, Olof och Westin, Åsa. 2010. Kulturvärden vid Vattendrag i Örebro län. Timsälven och Trösälven. Rapport 2010–38. Länsstyrelsen i Örebro län. Sid 19
- SMHI Svenskt Vattenarkiv. 1994. Svenskt dammregister, södra Sverige. (PDF)
- Steckzén, Birger. 1946. Bofors historia 1646–1946. En kanonindustris historia. Stockholm.
- Strandvik, Sofia. 2004. Karlskoga Bergslag, sidan 68. Atlas över Sveriges bergslag.

### Lantmäteriet, historiska kartor

Karlskoga socken

#### *Lantmäteristyrelsens arkiv*

- 1692, Bo, geometrisk avmätning, S36-12:6, Bogård, Bohammar, kvarn, Backa
- 1692, Karlskoga socken, konceptkarta, S36-1:4, sidan 5, Bogård, Bohammar, kvarn, Backa
- 1697, Bo, geometrisk avmätning, S36-12:1, Bo säteri, 2 hamrar, dammvall, bro
- 1700, Karlskoga socken, Karlskoga bergslag, geografisk karta, S36-1:1, sidan 6, Bo säterie, kvarn, hamrar, smedsstugor
- 1718, Bo, geometrisk avmätning, S36-12:2, bo+ ladugård, hammare, kvarn, bro
- 1748, Backa, inägodelning, S36-4:3, Bo hamrar + symboler, kvarn, stuga, Bofors, Backa
- 1748, Backa, rågångsbestämning, S36-4:4, Bo hamrar + symboler, kvarn, stuga, Bofors, Backa
- 1748, Backa, geometrisk avmätning, S36-4:1, Bo hamrar + symboler, kvarn, stuga, Bofors, Backa
- 1751, Backa, laga delning, S36-4:5, Bo, Bo hamrar 2 st, Backa

#### *Lantmäterimyndigheternas arkiv*

- 1817, Björkborn, 18-KAD-326, sidan 3, hammarsmedja +hammarsymbol, hammarsmedens bostad, kolhus, kvarn
- 1870, Bo, Backa, ägobyte, övrigt, 18-KAD-707, smedja, kolhus, tröskverk, stålugn, valsverk, lastageplats, Bofors, tegelbruk, Backa
- 1918, Bofors fältartilleriverkstad, avsöndring, 18-KAD-avs115

#### *Rikets Allmänna Kartverks arkiv*

- 1864–67, Karlskoga, häradsekonomska kartan J112-72-23, Boo, Bofors Bruk, Valsverk, kvarn
- 1956, Karlskoga, ekonomiska kartan J133-10E5f57,
- 1982, Karlskoga, ekonomiska kartan J133-10E5f82, Boforsverken, damm

### SGU

- 1903, Kristinehamn, jordartskarta, aa122-karta, Bo herrgård, hammare, kvarn

DAMMAR I ÖREBRO LÄN  
GULLSPÅNGSÄLVENS AVRINNINGSSOMRÅDE



Bo år 1692.



Karlskoga socken år 1692. Boo gård, Boos hamrar, kvarn.

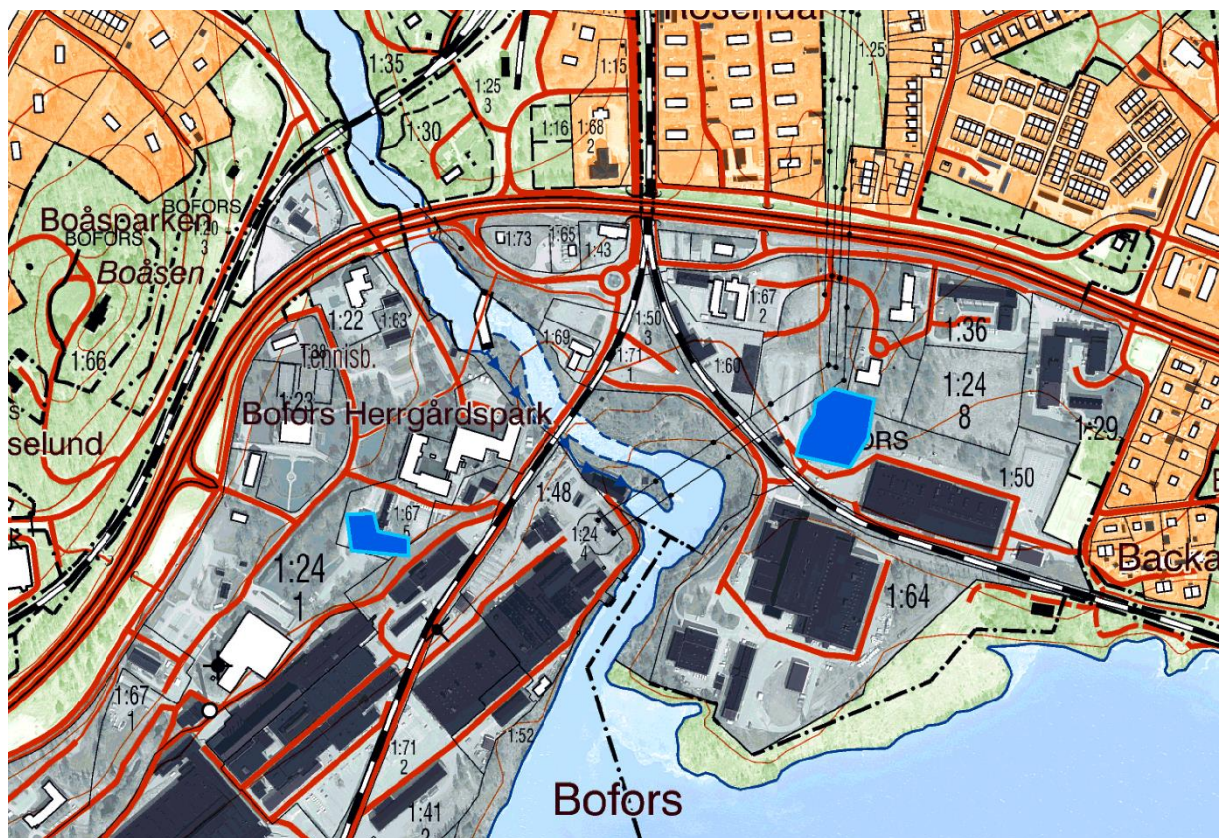


Karlskoga år 1700.

DAMMAR I ÖREBRO LÄN  
GULLSPÅNGSÄLVENS AVRINNINGSSOMRÅDE



Backa år 1748. Bo hamrar (L1981:5910), en kvarn (L2020:1263) och en mjölharstuga.

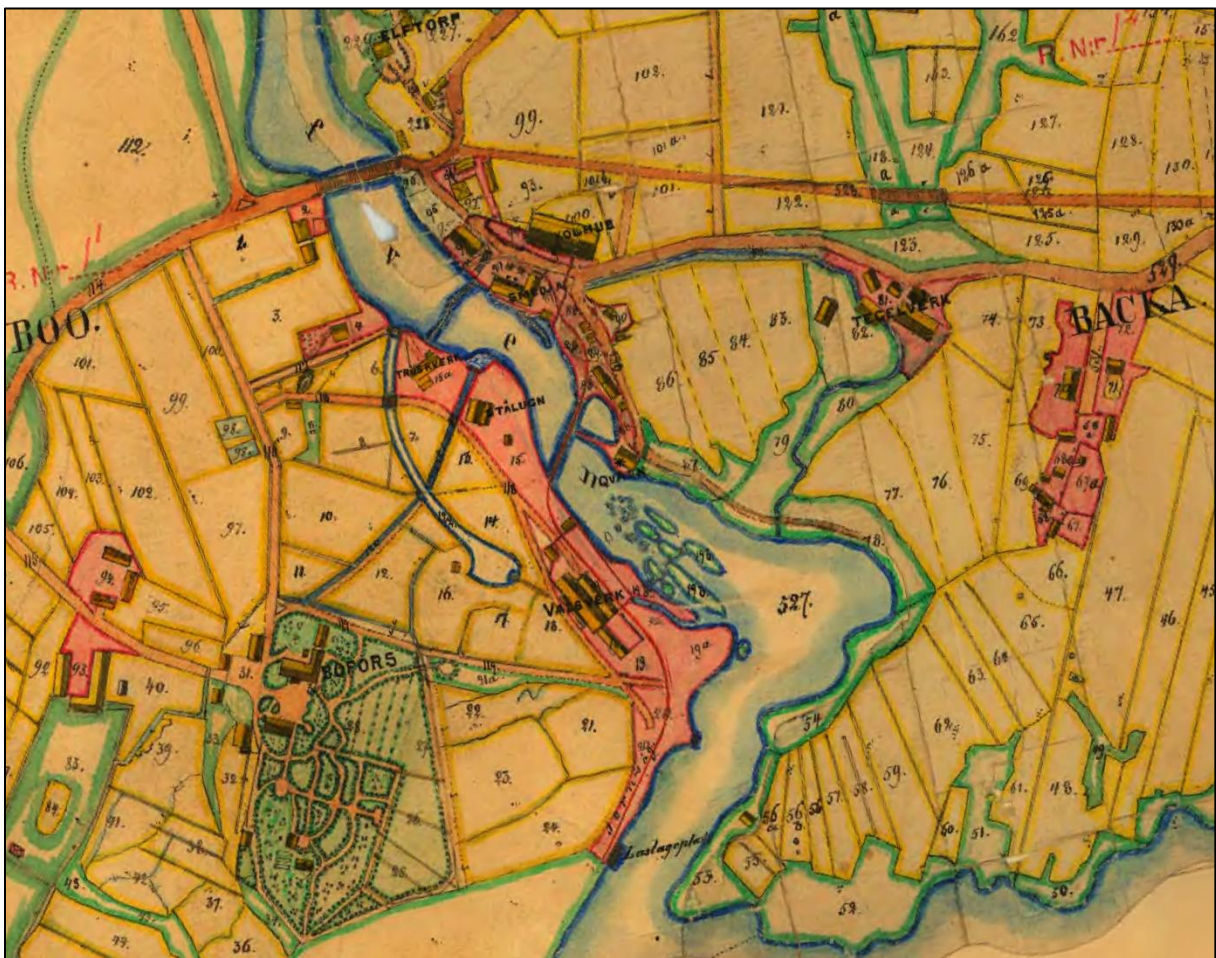


Läget för Boas tre hemman (till vänster) och Backa, ett frälsehemman på två gårdar (till höger) år 1748.

DAMMAR I ÖREBRO LÄN  
GULLSPÅNGSÄLVENS AVRINNINGSSOMRÅDE



Björkborn år 1817.



Bofors och Backa år 1870. Västra sidan av älven: Bofors, Tröskverk, Stålugn och Valsverk.  
Östra sidan av älven: Smedja, Kollhus, Kvarn, Tegelverk och Backa.

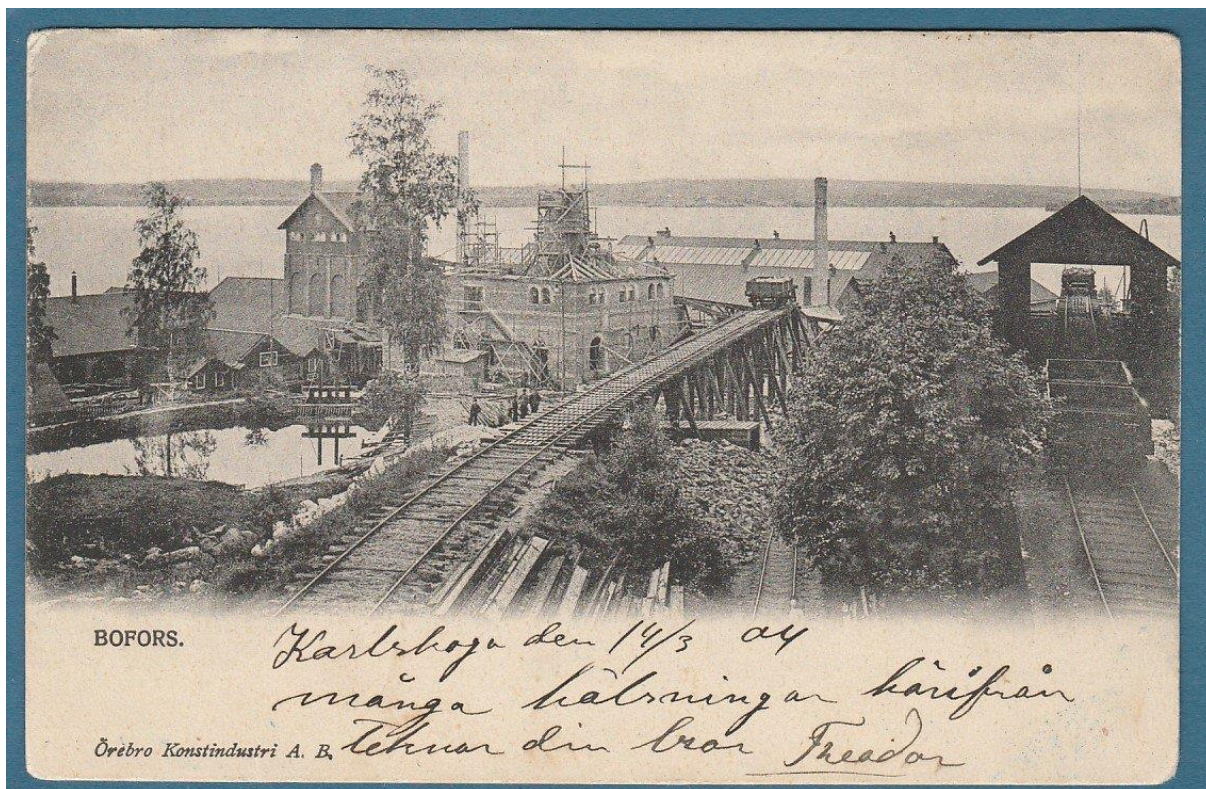
DAMMAR I ÖREBRO LÄN  
GULLSPÅNGSÄLVENS AVRINNINGSSOMRÅDE



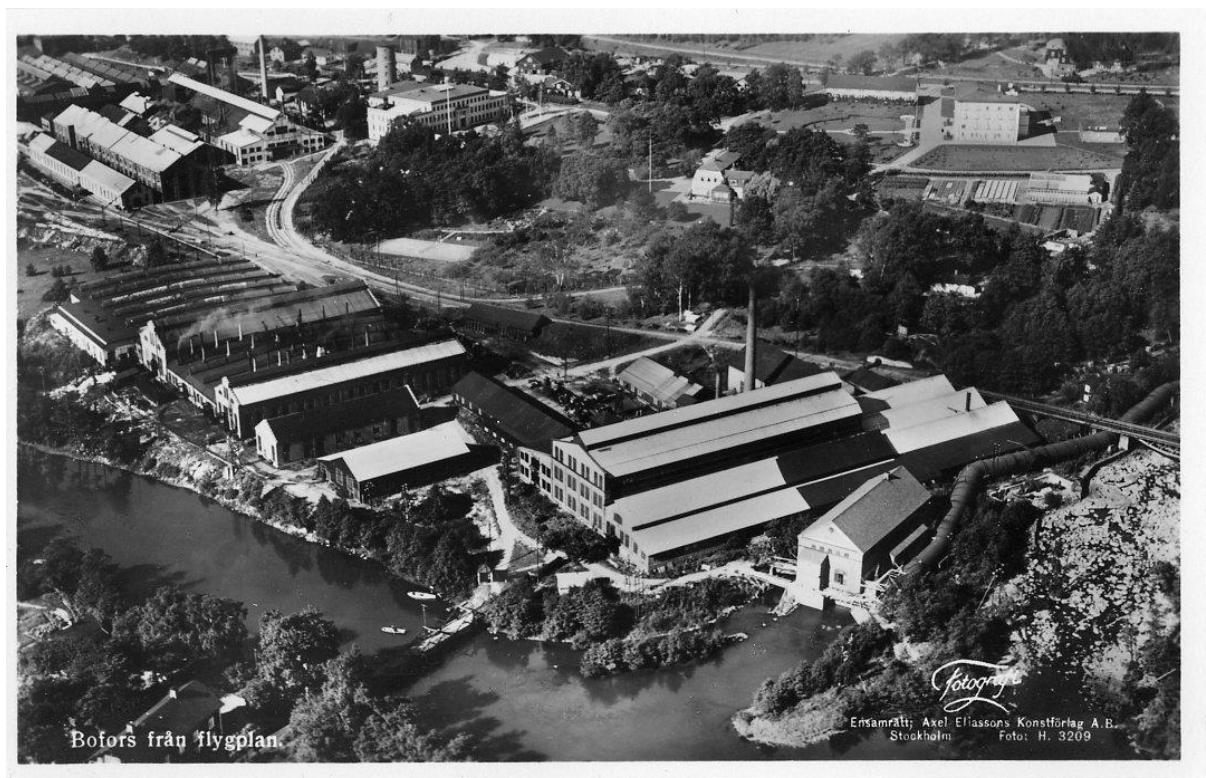
Äldre historiskt foto med dammen i fokus. Okänd härkomst.



DAMMAR I ÖREBRO LÄN  
GULLSPÅNGSÄLVENS AVRINNINGSSOMRÅDE



Ett äldre foto på ett vykort.



Flygfoto över Bofors

DAMMAR I ÖREBRO LÄN  
GULLSPÅNGSÄLVENS AVRINNINGSSOMRÅDE



Bofors herrgård.



Stenvalvsbron som är rivet (L1981:6754).



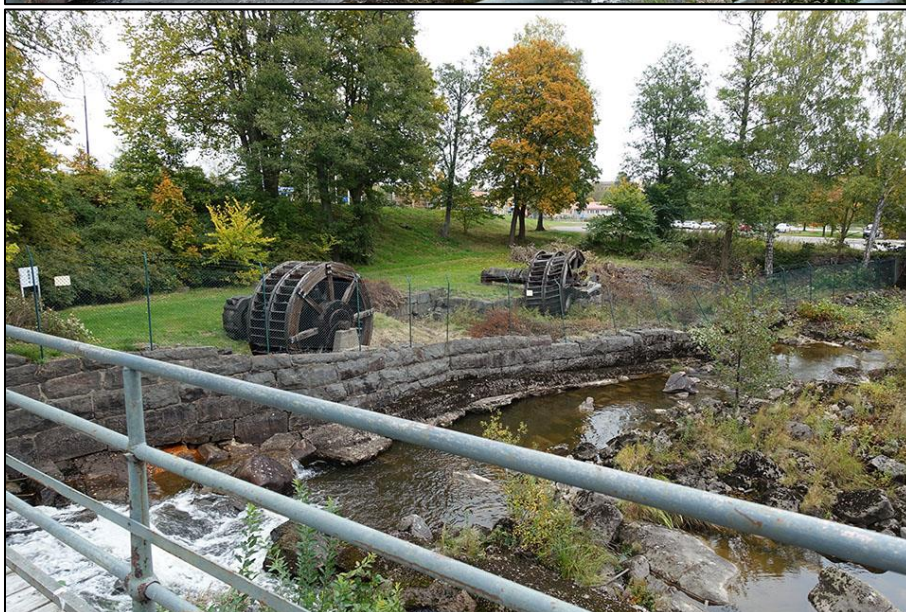
Damm 184.

DAMMAR I ÖREBRO LÄN  
GULLSPÅNGSÄLVENS AVRINNINGSSOMRÅDE



Damm 184.

DAMMAR I ÖREBRO LÄN  
GULLSPÅNGSÄLVENS AVRINNINGSSOMRÅDE



Nedströms damm 184.

DAMMAR I ÖREBRO LÄN  
GULLSPÅNGSÄLVENS AVRINNINGSOMRÅDE



Hammarområdet L1981:5910.