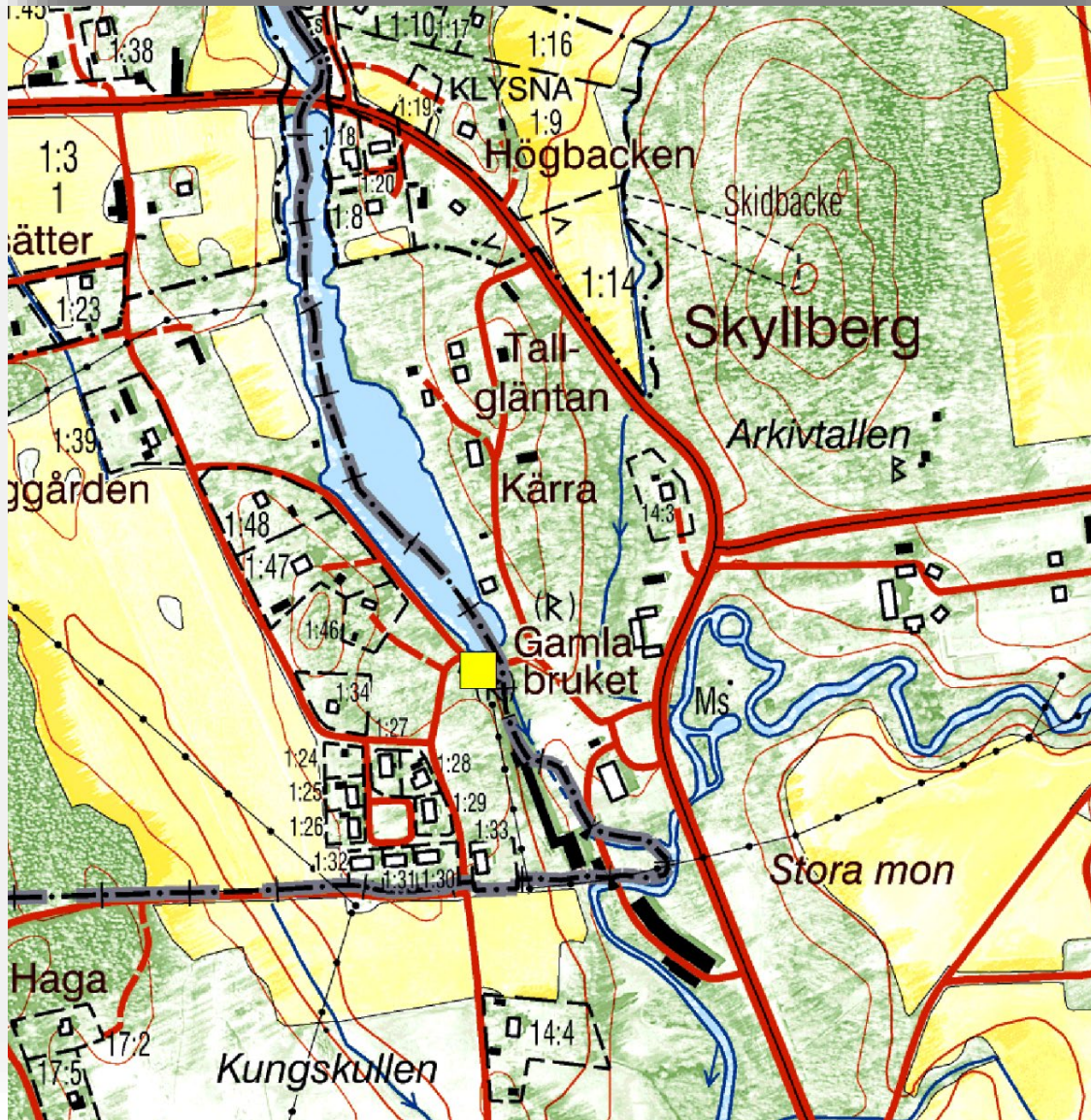


DAMM 80

Verkstadsdammen (Skyllberg)



ANNA ULFHIELM
2018



Denna rapport är en del i en större kunskapsuppbyggnad av vattenanknutna kulturlämningar i Örebro län. På uppdrag av Länsstyrelsen har Almunga AB inventerat de kulturhistoriska miljöerna kring dammar i Örebro län. Beskrivningar och värderingen av kulturmiljöerna har gjorts av konsulten.

DAMMAR I ÖREBRO LÄN
VÄTTERNES AVRINNINGSSOMRÅDE

DAMM 80	Verkstadsdammen (Skyllberg)
Skyllbergsån	Snavlunda socken

Det finns fortfarande rester kvar runt omgivningarna kring Gamla bruket som påminner om tiden då bruket hade hamrar i detta område. Brukskontoret i funkis med Carl Malmsten–inspirerad inredning från år 1940 byggdes på den plats där verkmästarebostaden legat och idag finns en busshållplats strax intill. Gamla Bruket är de äldsta bostadshusen i Skylberg. De båda flyglarna är byggda före år 1750 och mittenhuset är byggt under 1800-talets första hälft. Öster om husen och vägen, slingrar sig ån fram i en slottsträdgård där två dammar finns. Det finns även en välplanerad herrgårdsanläggning uppförd år 1830. Norr om brukskontoret dominerar den stora dammvallen, som dämmer vattnet så att en spegeldamm har bildats uppströms. Den gamla spiksmedjan, ett vitrappat envåningshus, finns kvar. Inom denna miljö finns en känd brukshistoria med skriven text om området sedan 1300-talet fram till idag som beskriver områdets olika faser. Det finns ett mycket fint stråk kring vattensystemen att promenera på.

Damm 80

Damm 80 är en verksdam. Dammvallen är en kraftig skalmursdam byggd av rektangulära, tillhuggna men även sprängda stenblock. Från söder syns ett stort valv, där taket delvis är valvslaget av tegel. Dammvallen kan vara restaurerad år 1996 då detta årtal finns inristat på ett av stenblocken. Idag finns en öppning söder om vägen vid dammvallens västra sida. Där leds vattnet in i en kanal insprängd i berget för att senare komma ut på den lägre nivån nedanför dammvallen i närheten av den gamla spiksmedjan.

Fornlämningar och kulturlämningar

L1981:4427	Lerbäck 445:1	Hammarområde	Fornlämning	
L2019:1465		Ristning, historisk	Fornlämning	

Historia

Damm 80 ligger på gränsen mellan Snavlunda och Lerbäcks socknar inom Långstorp och Skylbergs ägor. Äldsta skriftliga belägg för Långstorp "Långstorp" är från år 1553 och år 1346 för Skylberg, "skyoldæborgh". Sockenkartan över Snavlunda från år 1688 är äldsta kartan och den visar Glosa hammare med namn och symbol (L1981:4427). I böckerna omnämns den som Långstorp eller Skylbergs hammare och den anlades år 1644. I början av 1800-talet fanns två stångjärnshamrar och tre tyskhärdar i drift. I början av 1860-talet fanns två franch-comté härdar med två räck- och en smälthammare. Vid slutet av 1860-talet anlades lanceshire härdar, ett valsverk och senare ett manufakturverk år 1876 (Skylberg 1998:158).

På storskifteskartan från år 1788 över Långstorp har lantmätaren ritat, på östra sidan av ån, på Skylbergs mark, en symbol för hammare och med texten *hammarsmedjan Glosan kallad*. Kartorna från åren 1808 och 1809 är mer detaljerade. Söder om dagens stora dammvall har smedjan legat intill ån. Där har även ett kolhus legat. Norr om vägen och dammvallen fanns en järnbod. Öster om detta men väster om vägen som går till Långstorp har smederna haft sina boningar. Enstaka slaggbitar finns norr om vägen (L1981:4427). Väster om, på kullen ovanför smedjan har inspektorn haft sin byggnad. På kartan från år 1843 är byggnaderna utritade i rätt skala och Skylbergs herrgårds trädgård är också noggrant utritad.

Skylbergs valsverk anlades söder om spiksmedjan på 1860-talet vilket häradskartan från åren 1864–

DAMMAR I ÖREBRO LÄN
VÄTTERNES AVRINNINGSSOMRÅDE

67 har noterat. Det nedlades år 1933. År 1955 fanns endast byggnaderna kvar utmed ån. All verksamhet tycks vara nedlagd.

En masugnssymbol är utritad på sockenkartan över Askersund som troligen är från slutet av 1600-talet. En hytta finns omnämnd år 1346 "*mansiones dictas hytto jn rønde amo et skyoldeæborg*" i ett upplåtelsebrev från kung Magnus Ladulås till nunnorna i Riseberga kloster. Det är möjligt att den legat där den senare Glosa hytta har legat, dvs ungefär där Glosa hammare låg på 1700-talet. Glosa hytta eller Långstorps hytta uppfördes år 1640 och den lades ned år 1723 (Skyllberg 1998:157).

På stenvallen är en ristning år 1996 inristad på ett stenblock (**L2019:1465**).

Dammområdet ligger inom riksintresse Örebro – Skylberg (T 7)

Motivering: Industrimiljö, järnbruk med dominerande välbevarad herrgårdsanläggning. (Bruksmiljö).
Uttryck för riksintresset: Bruksanläggning med reglerad plan, herrgård uppförd 1830 med allékantad infartsväg, monumental och dominerande ladugårdsanläggning.

Referenser

Litteratur

- Dicksson, Ida och Spade, Bengt. 2016. Dammägarnas handbok. Förlag: Industriantikvarie Ida Dicksson. (PDF)
- Skyllberg, Eva. 1998. Lerbäckens bergslag, sidan 155 ff). Atlas över Sveriges bergslag.
- SMHI Svenskt Vattenarkiv. 1994. Svenskt dammregister, södra Sverige. (PDF)
- Waldén, Bertil. 1947. Skylberg 1346 · 1646 · 1946. Minnesskrift. På uppdrag av Styrelsen för Skylbergs Bruks Aktiebolag. Första delen. Tiden intill 1775. Sidan 198–201.

Lantmäteriet, historiska kartor

Snavlunda socken och Lerbäckens socken

Lantmäteristyrelsens arkiv

- Askersunds socken, översiktskarta, S4-1:1, masugn, Långstorp, Skylberg
- 1688, Snavlunda socken, geografisk karta, S8:7, sidan 2, Glosa hammare + symbol
- 1788, Långstorp, storskifte, S62-25:1, hammarsmedjan Glosan kallad, bro/damm
- 1808, Skylberg, avmätning och gränsbestämning, S44-79:2, järnbod, smedja, kolhus

Lantmäterimyndigheternas arkiv

- 1809, Skylberg, karta, rågångsåtgärd, 18-LER-67, järnbod, smedja, kolhus, smedernas byggnader
- 1843, Skylberg, övrigt, 18-LER-147, byggnader

Rikets Allmänna Kartverks arkiv

- 1864–67, Lerbäck, häradsökonomiska kartan J112-64-20, 2 spiksmedjor, valsverk
- 1955, Skylberg, ekonomiska kartan J1339F7a57, Gamla bruket, kontor, snickeriverkstad

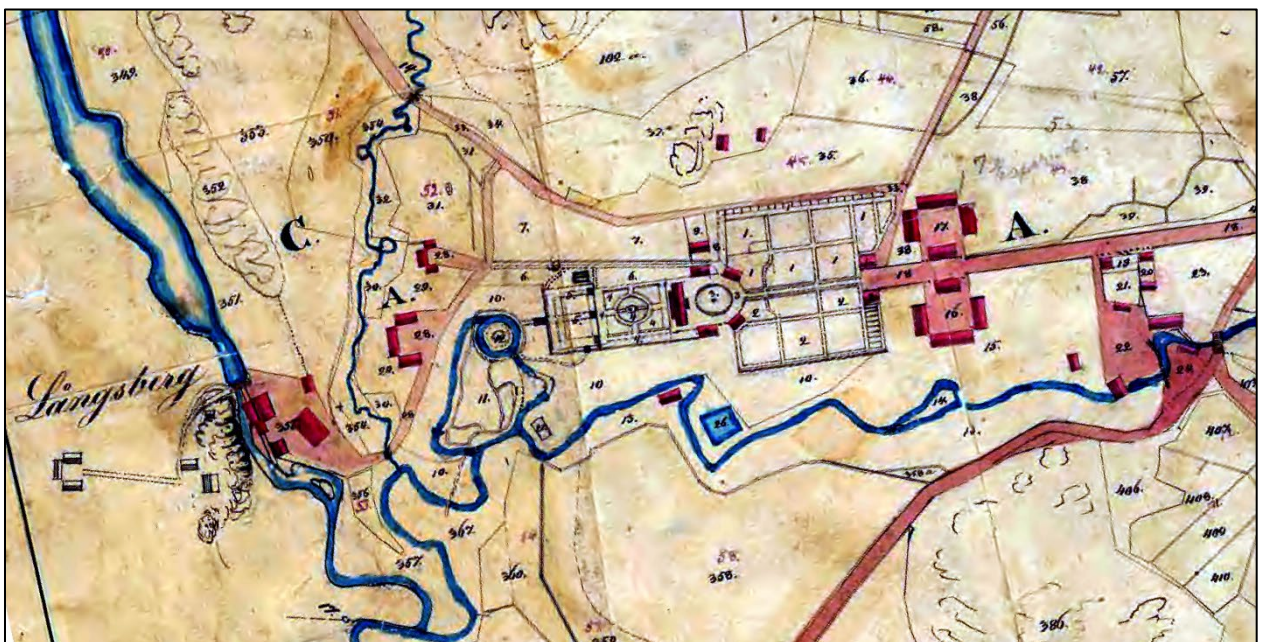
SGU

1883, Askersund, aa84-karta,valsverk

DAMMAR I ÖREBRO LÄN
VÄTTERNS AVRINNINGSSOMRÅDE

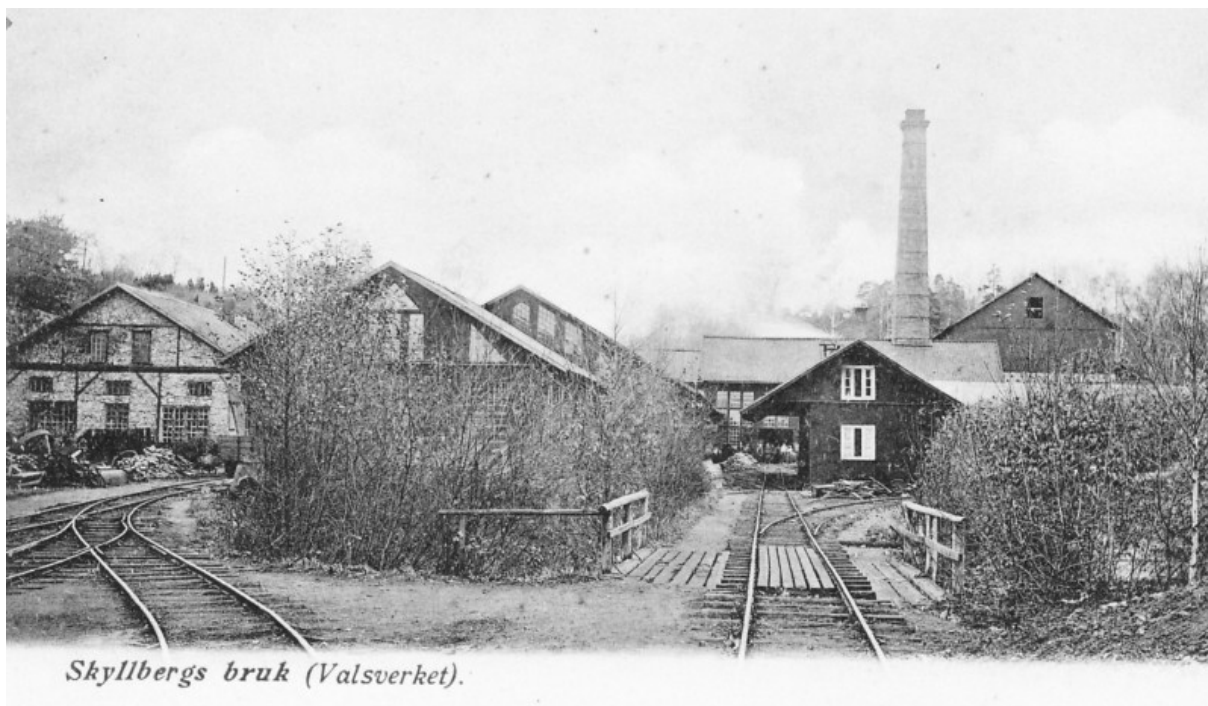


Skyllberg år 1809.



Skyllbergs bruk, herrgård, kvarn och såg år 1843.

DAMMAR I ÖREBRO LÄN
VÄTTERNNS AVRINNINGSSOMRÅDE



Dessa två bilder kan vara tagna från ungefär samma plats.

DAMMAR I ÖREBRO LÄN
VÄTTERNNS AVRINNINGSSOMRÅDE



Damm 80.

DAMMAR I ÖREBRO LÄN
VÄTTERNS AVRINNINGSSOMRÅDE



Vattnet leds genom berget från damm 80.



Byggnaden som finns kvar idag.

DAMMAR I ÖREBRO LÄN
VÄTTERNNS AVRINNINGSSOMRÅDE



Detaljer av dammvallen.