

Länsstyrelsens i Göteborgs och Bohus län  
resolution i nedan omförmälda ärende.  
Given Göteborg i landskansliet den 15  
november 1967.

I en den 18 oktober 1961 hit inkommen skrift har länsarkitekten i länet hemställt, att länsstyrelsen måtte överväga att fridlysa ön Otterön i Tanums socken och kommun som naturminne eller naturpark.

Genom resolution den 19 oktober 1961 har länsstyrelsen med stöd av 8 och 15 §§ naturskyddslagen den 21 november 1952, i avbidan på fridlysningsärendets slutliga prövning, meddelat förbud mot att beträffande Otterön utan länsstyrelsens tillstånd vidtaga vissa åtgärder bl.a. uppförande av byggnad.

Giltighetstiden för nämnda förbud, vilket ursprungligen gällde till den 30 juni 1964, förlängdes genom länsstyrelsens resolution den 12 juni 1964 att gälla intill dess annorlunda förordnades, dock längst till och med den 30 juni 1967. Genom länsstyrelsens resolution den 24 maj 1967 har giltighetstiden för förbudet med stöd av 11 § naturvårdslagen ånyo förlängts till den 19 oktober 1967.

Professorn vid Chalmers Tekniska Högskola Gunnar Beskow har beträffande det vetenskapliga värdet av den snäckskalsbank, som sträcker sig tvärs över ön från Katrineberg till Angevik, avgivit sakkunnigutlåtande. I samma fråga har även chefen för Naturhistoriska Museet i Göteborg, doktor Bengt Hubendick, yttrat sig.

Länsstyrelsen har därjämte under tiden för den provisoriska fridlysningen låtit verkställa en geologisk inventering av Otterön.

Filosofie licentiaten H. Peter Hallberg, Uppsala, har på länsstyrelsens uppdrag företagit en ingående undersökning av vegetation och flora på ön. Hallberg har förutom redovisningen av resultatet av nämnda undersökning inkommit med ett senare yttrande i ärendet.

Länsarkitekten F. Lindström har utfört en värdering av glesbebyggelserätten å fastigheterna Otterön 1<sup>4</sup>-1<sup>8</sup>.

För att åstadkomma grund för beräkningen av det eventuella exploateringsvärdet av ovannämnda snäckskalsbank, har Allmänna Ingenjörbyrå AB på länsstyrelsens uppdrag undersökt bankens mäktighet samt snäckskalens kvalitet.

Sedan resultatet av dessa undersökningar delgivits markägarna har förhandlingar rörande ersättning för såväl glesbebyggelserätten som exploateringsvärdet av snäckskalsfyndigheten upptagits med berörda markägare. Någon överenskommelse med markägarna har emellertid icke kunnat träffas i dessa frågor.

Länsstyrelsen har till följd härav den 8 november 1966 utfärdat förelägganden för ägarna till fastigheterna Otterön 1<sup>4</sup>-1<sup>8</sup> att inom tre månader från delfäendet inkomma med sådan erinran, som avses i 5 § naturvårdskungörelsen, och sådana anspråk, som avses i 32 § naturvårdslagen. Vidare har enahanda förelägganden den 16 november 1966 meddelats övriga markägare; dock att tiden inom vilken erinringar och anspråk skulle vara framställda i detta fall bestämts till två månader från delfäendet av föreläggandena.

Med anledning av föreläggandena har följande yrkanden och erinringar inkommit.

Bertil Severinsson, såsom ägare till fastigheterna Otterön 1<sup>6</sup> och 1<sup>7</sup>, har yrkat inlösen av nu nämnda fastigheter.

Elsa Wintzell, Åke Wallentin och Gustaf Wallentin, såsom ägare till fastigheterna Otterön 1<sup>4</sup>, 1<sup>5</sup> och 1<sup>8</sup>, har framställt ”anmälan” om anspråk på ersättning i anledning av de förbud länsstyrelsen utfärdat eller kommer att utfärda beträffande dem tillhöriga fastigheter.

Vidare har erinringar jämlikt § naturvårdskungörelsen inkommit från Bertil Norén, i egenskap av ägare till fastigheten Otterön 1<sup>13</sup> samt från Siv Sjöstrand, såsom ägare till fastigheten Röd 2<sup>4</sup>.

Yttranden i ärendet har inhämtats från Statens naturvårdsverk och Tanums kommunalnämnd, varjämte fortgående samråd i ärendet ägt rum med länsarkitekten och lantmäteriväsendet.

---

På Otterön förekommer icke längre någon helårsbosättning. Fritidsbebyggelsen är begränsad till öns strandområden och i huvudsak koncentrerad till Katrinebergsområdet.

Otterön äger en rik och omväxlande vegetation och flora. Kalkvegetationen på ön har vidsträckt utbredning i dalgångarna. Den är väl utbildad, differentierad i ett flertal samhällen och finns här företrädd av åtskilliga mer eller mindre sällsynta arter. Bland dessa förtjänar följande att omnämnas: ängsnycklar, honungsblomster, tveblad, trolldruva, martorn och liguster. På grund härav utgör Otterön ett av de mest representativa områdena för studium av kalkvegetationen i Bohusläns skärgård. De artrika ängarna, vilka utgör huvudparten av kalkvegetationen på ön, kräver för fortsatt bestånd ett måttligt fårbeta eller svagt kobete. Brynängarna bör bli föremål för buskröjning. De örtrika hassellundarna utefter Dyviks nordvästra sluttningar samt idegransbestånden på ön bör likaså bevaras och vårdas.

Den mäktiga skalgrusbanken i Katrinebergsdalen utgör ett utomordentligt naturvärde, vetenskapligt-dokumentariskt och allmänt, såsom storslaget naturelement.

På Otterön finns ett flertal utmärkta badstränder, vilka under badsäsongen är livligt besökta. Under nämnda tid förekommer regelbunden båtförbindelse mellan Grebbestad och badstranden på öns nordvästsida.

Dyvik är en utmärkt och flitigt utnyttjad övernattningshamn för långseglare.

Sammanfattningsvis kan fastslås att Otterön har stor betydelse för såväl det kulturella som det

sociala naturskyddet.

För att bevara Otteröns stora kulturella naturvärden av ovan angivet slag och för att säkerställa bad- och strövområden åt allmänheten, förklarar länsstyrelsen med stöd av 7 § naturvårdslagen Otterön såsom naturreservat.

Länsstyrelsen meddelar följande föreskrifter för reservatet.

#### Reservatföreskrifter för Otteröns naturreservat.

##### A. Föreskrifter angående förfogandet över fastighet.

1. Nybyggnad - med undantag av byggnader för boskapsskötselns eller viltuppfödningens behov samt byggnad, som avses i punkt 10 - är förbjuden.

Inom med ”Ths” betecknat område å bilagda karta (Bil. B) får efter vederbörligt byggnadslov uppföras sjöbodas.

2. Sten-, grus-, sand- eller snäckskalstäkt, såväl å land som inom fastighets vattenområde, är förbjuden; dock utgör förbudet ej hinder för exploatering av förefintlig s.k. skrotsten efter tidigare stenbrytning.

Snäckskalstäkt må efter vederbörligt tillstånd av länsstyrelsen bedrivas inom de s.k. Dammarna å Otterön 1<sup>4</sup>, 1<sup>5</sup> och 1<sup>8</sup>.

3. I kommersiellt hänseende får marken - med under punkt 2 angivna undantag - av ägarna endast utnyttjas för viltuppfödning, boskapsskötsel och skogsbruk med här nedan angivna inskränkningar. Länsstyrelsen äger för bevarandet av reservatets flora bestämma omfattningen av det får- och kobete, som tid efter annan får förekomma. Bestånden av ädellövskog ävensom hassellundarna vid Dyvik skola om möjligt bevaras ungefärligen i nuvarande omfattning. Nyplantering av skog får endast ske inom de områden, där skog nu förekommer.

Därest markägare ej skulle vilja utnyttja sin fastighet för bete, och betesgång skulle erfordras för att hindra igenväxning av öppna områden, skall den, som av länsstyrelsen utsetts att förvalta naturreservatet (här nedan kallad förvaltaren) äga genom utarrendering för betesgång eller genom andra åtgärder ombesörja att områdenas karaktär bibehålles. Förvaltaren skall även äga att genom röjningar och liknande åtgärder tillse att ovan angiven målsättning för naturreservatet uppnås.

4. Det är förbjudet att anlägga för allmänheten avsedd campingplats.
5. Anordnande av upplag samt anläggande av väg, hamn eller brygga får endast ske efter tillstånd av länsstyrelsen.
6. Det är förbjudet att utan länsstyrelsens tillstånd framdraga ledning för telefon eller telegraf eller för överförande av elektrisk kraft, om ledningen erfordrar att mer än två stolpar reses.

7. Stängsel annat än för boskapsskötselns eller viltuppfödningens behov får ej anordnas. För underlättande av allmänhetens passage och till förhindrande av att stängsel nedbrytes äger förvaltaren, i samråd med vederbörande markägare eller brukare, där så anses önskvärt, anordna över- eller genomgångar.
8. Myrar och vattensamlingar får ej utdikas eller fyllas igen.
9. Jakt efter rovfågel och korp är förbjuden.
10. Förvaltaren skall äga att dels till förhindrande av nedskräpning uppsätta toaletter ävensom uppsamlingskärl för papper och annat avfall dels ock för betjänande av den besökande allmänheten anlägga bryggor samt inom område, som å kartbilaga. D betecknats med Rb, uppföra servicekiosk och badhytter.
11. För fastigheterna Otterön 1<sup>9</sup>, 1<sup>10</sup>, 1<sup>11</sup>, 1<sup>12</sup>, 1<sup>13</sup>, 1<sup>14</sup>, 1<sup>15</sup> och 1<sup>16</sup> samt Röd 2<sup>4</sup>, 2<sup>5</sup> och 2<sup>6</sup> ävensom för de tomtplatser och områden, som utmärkts med röda begränsningslinjer å härvid fogade kartor (Bil. A-C) skall gälla endast de under punkterna 4,6 och 9 intagna bestämmelserna.

För Otterön 1<sup>11</sup> skall dessutom gälla att densamma endast får bebyggas med byggnad för dykstation i enlighet med av länsstyrelsen i resolution den 3 november 1967, nr 2361, lämnad dispens.

För fastigheterna Otterön 1<sup>9</sup>, 1<sup>10</sup>, 1<sup>11</sup>, 1<sup>12</sup>, 1<sup>13</sup>, 1<sup>14</sup>, 1<sup>15</sup> och 1<sup>16</sup> samt Röd 2<sup>4</sup>, 2<sup>5</sup> och 2<sup>6</sup> ävensom för ovannämnda tomtplatser och områden skall vidare gälla dels att de får inhägnas med av länsstyrelsen godkänt stängsel, dels ock att de, som nu äro obebyggda får bebyggas med förutom erforderlig ekonomibyggnad ett enfamiljshus och att å övriga fastigheter endast får uppföras byggnad för att ersätta nedbrunnen eller eljest förstörd byggnad eller byggnad, som avses att rivas, allt efter länsstyrelsens medgivande och vederbörligt byggnadslov; dock att dels å Röd 2<sup>4</sup> får - efter länsstyrelsens medgivande och vederbörligt byggnadslov - uppföras ytterligare ett enfamiljshus dels att allmänheten skall äga passera över det område av fastigheten Otterön 1<sup>14</sup>, som å kartbilaga A utmärkts med grön begränsningslinje, till följd varav denna del av fastigheten icke må inhägnas med stängsel.

#### B. Reservatföreskrifter rörande den besökande allmänheten

Det är förbjudet

att plocka blommor och gräva upp växter, att medföra lös hund, att campa, att göra upp eld, att skräpa ned med glas, plåt, plast, papper och annat avfall samt att störa fågellivet, exempelvis genom att under häckningstid fotografera eller filma fåglar och fågelbon på nära håll.

#### C. Vård- och förvaltningsbestämmelser.

Reservatet skall förvaltas och vårdas av skogsvårdsstyrelsen i Göteborgs och Bohus län i samråd med Tanums kommun. Härvid skall skogsvårdsstyrelsen biträdas av särskild av

länsstyrelsen utsedd sakkunnig.

Reservatet bör så skötas att med beaktande av vad här ovan framhållits reservatets nuvarande karaktär i möjligaste mån bevaras. Förvaltaren skall ombestyras att reservatet hålles i ett städat och värdigt skick. Vid badstränderna å öns nordvästra sida skall uppsättas toalettanordningar och anordningar för uppsamling av skräp. Tömning av desamma och städning av stränderna skall ske regelbundet i erforderlig utsträckning.

Reservatet skall utmärkas på följande sätt:

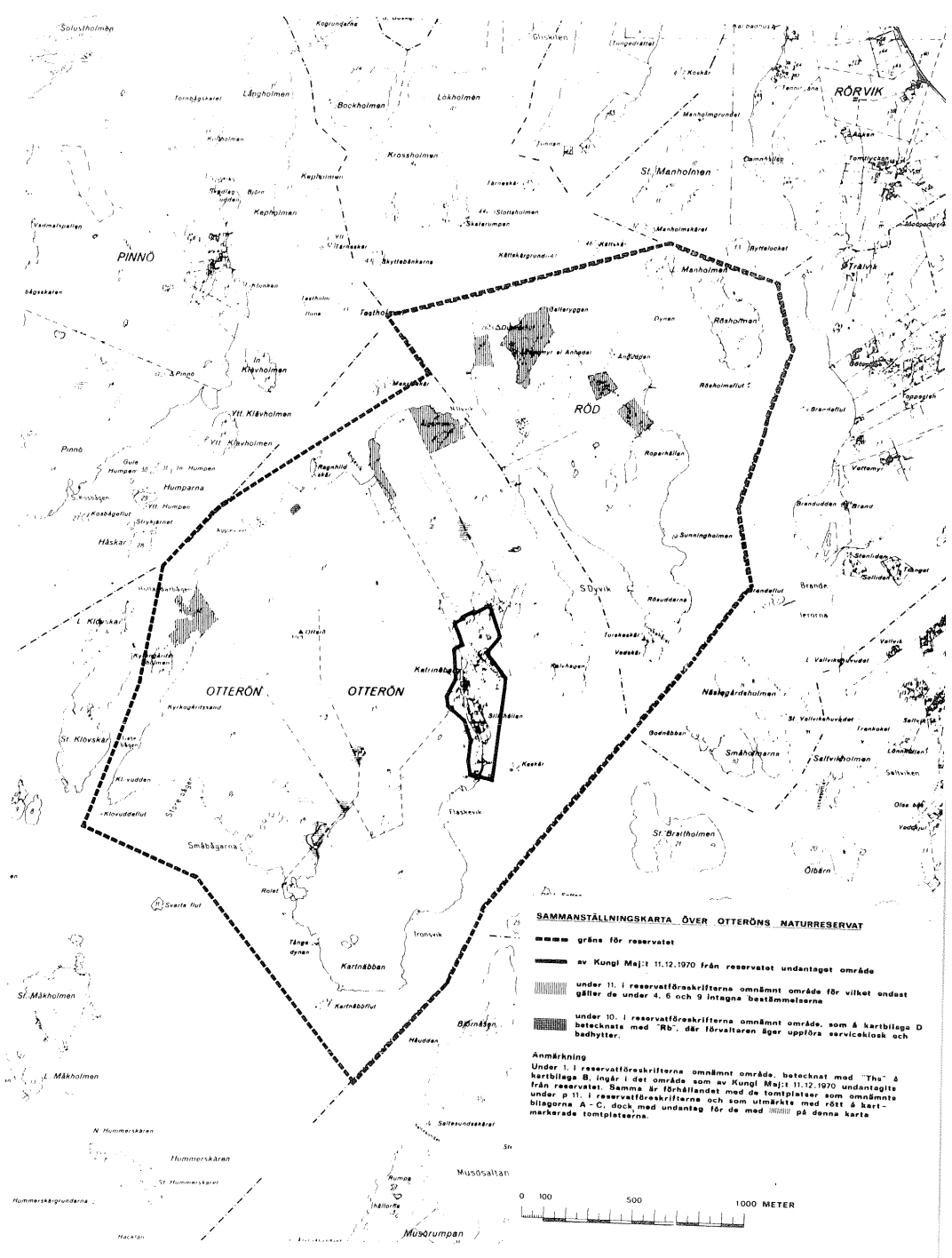
Skyltar, placerade å lättmetallstolpar av beskaffenhet, som avses i Statens naturvårdsnämnds anvisningar av den 8 januari 1965, skall uppsättas vid bryggor och badplatser och på andra lämpliga platser inom reservatet samt vid de bryggor, som användes för överfart till reservatet från Grebbestad. Skyltarna skall ha av länsstyrelsen godkänd text.

Klagan över detta beslut må föras hos Kungl. Maj:t genom besvär, vilka vid äventyr av talans förlust skall ha inkommit till Kungl. Jordbruksdepartementet, om enskild part är klagande inom tre veckor, och om klagan föres av menighet inom fem veckor från det klaganden fick del därav.

På länsstyrelsens vägnar:

Erik Axelson

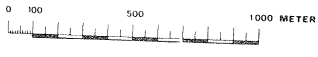
Jan Rexmo



**SAMMANSTÄLLNINGSKARTA ÖVER OTTERÖNS NATURRESERVAT**

- gräns för reservatet
- av Kungl Maj: 11.12.1970 från reservatet undantaget område
- under 11. i reservatföreskrifterna omnämmt område för vilket endast gäller de under 4, 6 och 9 listagna bestämmelserna
- under 10. i reservatföreskrifterna omnämmt område, som å kartbilaga D betecknats med "B", där förvattaren äger uppföra servicekiosk och badhytter.

**Anmärkning**  
 Under 1. i reservatföreskrifterna omnämmt område, betecknat med "A" & kartbilaga B, ingår i det område som av Kungl Maj: 11.12.1970 undantagits från reservatet. Samma är förhållandet med de tomtplåtar som omnämns under p 11. i reservatföreskrifterna och som utmärks med rött å kartbilagorna A - C, dock med undantag för de med "B" på denna karta markerade tomtplåtarna.



## **Ändring av meddelad föreskrift för naturreservatet Otterön i Tanums kommun**

Genom beslut 1967-11-15 förklarade länsstyrelsen med stöd av 7 § naturvårdslagen Otterön i Tanums kommun som naturreservat med vissa i beslutet närmare angivna föreskrifter. Sedan besvär anförts över beslutet gjorde Kungl Maj:t 1970-12-11 vissa ändringar i överklagade beslutet med avseende på dels reservatets avgränsning, dels de föreskrifter som meddelats för täktverksamhet inom vattenområdena.

Med den utformning som reservatbeslutet sålunda slutligen fått, gäller för reservatet bland annat följande föreskrift (punkt A2):

“Sten-, grus-, sand- eller snäckskalstäkt är förbjuden såväl å land som - utan länsstyrelsens tillstånd - inom fastighets vattenområde; dock utgör förbudet ej hinder för exploatering av förefintlig s k skrotsten efter tidigare stenbrytning.

Snäckskalstäkt må efter vederbörligt tillstånd av länsstyrelsen bedrivas inom de s k Dammarna å Otterön 1:4, 1:5 och 1:8.”

Sedan ägarna till fastigheterna Otterön 1:4, 1:5 och 1:8 aktualiserat frågan om tillstånd till täktverksamhet inom de s k Dammarna har länsstyrelsen låtit närmare undersöka fyndighetens omfattning samt dess vetenskapliga värde.

Härvid har framkommit att fyndigheten är belägen uteslutande på fastigheten Otterön 1:4 samt att volymen brytvårt skalgrusmaterial ovan grundvattennivån kan uppskattas till ungefär 1 500 kubikmeter.

Beträffande fyndighetens värde ur vetenskaplig synpunkt har professorn i geologi vid Chalmers Tekniska Högskola, K Gösta Eriksson, anförts följande i ett 1972-04-08 avgivet utlåtande:

”Fossil av korallalgen *Corallina officinalis* förekommer sporadiskt i vissa skalgrusbankar i Bohuslän och relativt ymnigt i två - tre bankar. Av dessa senare är en vid Dammarna på Otterön otvivelaktigt en för Sverige unik avlagring. Detta gäller inte bara avlagringens fossilsammansättning, som nästan uteslutande består av nämnda korallalg, utan även för den ovanliga form, i vilken den är avsatt. Därtill kommer att fyndigheten vid Dammarna är den enda, såvitt bekant, som är någorlunda intakt och välbevarad i vårt land.

På grundval av tillgängliga uppgifter måste avlagringen med huvudsakligen *Corallina officinalis* vid Dammarna på Otterön anses tämligen enastående för vårt land. Denna fyndighet bör därför betraktas som ett riksobjekt ur naturvårdssynpunkt och hänföras till den kategori, som bör bevaras för all framtid.”

Med hänsyn till vad sålunda framkommit angående skalgrusfyndighetens naturvetenskapliga

värde synes täktverksamhet i möjligaste mån böra förbjudas inom fyndigheten.

Överenskommelse med ägaren till fastigheten Otterön 1:4 om inskränkning i dennes rätt att i sådant hänseende förfoga över fastigheten har träffats genom avtal i november 1972.

På grund av det anförda och med stöd av bestämmelsen i 8 § andra stycket naturvårdslagen förordnar länsstyrelsen att den för reservatet under punkt A2 meddelade föreskriften skall ha följande ändrade lydelse:

“Sten-, grus-, sand- eller snäckskalstäkt är förbjuden såväl på land som - utan länsstyrelsens tillstånd - inom fastighets vattenområde; dock utgör förbudet ej hinder för exploatering av förefintlig s k skrotsten efter tidigare stenbrytning.

Skalgrustäkt må dock efter tillstånd av länsstyrelsen bedrivas inom de s k Dammarna på fastigheten Otterön 1:4 intill hälften av befintlig kvantitet kalkhaltigt material ovan grundvattennivån.”

Talan mot detta beslut föres genom besvär hos Konungen. Besvärsskrivelsen skall tillställas jordbruksdepartementet, Fack, 103 20 Stockholm 16, och skall ha inkommit dit inom tre veckor från den dag klaganden fått del av beslutet. Klaganden bör tydligt ange det beslut som överklagas, den ändring däri som yrkas samt lämna uppgift om sin adress.

I den slutliga handläggningen av detta ärende, i vilket t f länsrådet John Hägglund fattat beslut och länsassessorn Carl-Otto Lindberg varit föredragande, har även deltagit naturvårdsintendenten Carl-Axel Jansson.

John Hägglund

Carl-Otto Lindberg