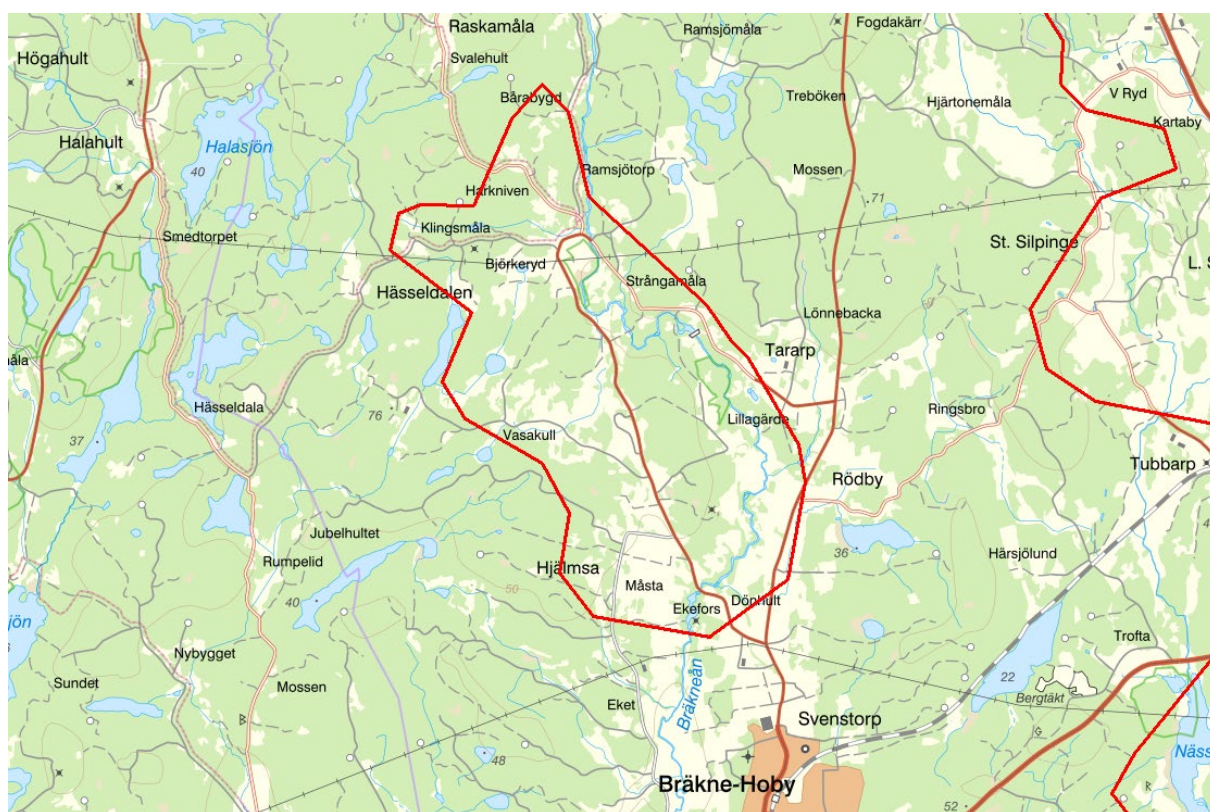


Björkeryd - Lillagärde - Ekefors

Id.nr.	KE0006
Län	Blekinge
Naturtyp	Gräsmarker
Värdebeskrivning upprättad	2021-11-30
Värdebeskrivning senast reviderad	Ingen revidering gjord



ALLMÄN INFORMATION

Trakten följer Bräkneån norr om Bräkne-Hoby mot Björkeryd i norr. I väster avgränsas trakten av Hjämsa och Vasakull. Karaktäristiskt för trakten är det starkt kulturpåverkade å- och åslandskapet längs Bräkneån, och i stora delar syns isälvsavlagringar. Längs ån finns betade åmader, i övrigt mest öppna betesmarker, några trädbärande hagmarker och torra moränkullar med torrängsflora.

Längst i norr finns ett mindre Natura 2000-område, Bårabygge, som består av ängsmark och en artrik gräsmark. I slätterängen blommar under våren och sommaren ett 90-tal arter varav många hävdberoende. Även ängens fjärilsfauna är intressant med flera rödlistade arter.

I norra delen av trakten ligger också Björkeryd intill Bräkneån. Åmaderna vid Björkeryd är representativa för mellersta Blekinges småbrukarbygd med böljande madområden med lång hävdhistorik i ett mångformigt och kuperat kulturlandskap.

Lillagärde är ett mindre område med skiftande naturmiljöer som till stor del utgörs av trädklädda betesmarker och ädellövdominerade skogar, med stort inslag av hasselbuketter och med en rik flora såväl i hagmarker som i lövlundar.

Hjälmsa by är en fint utformad radby med ovanligt samlad, välbevarad och för landskapet karaktäristisk bebyggelse med monumentala stenmurar och flertal lövträd. Talrika fornlämningar finns i området.

NATURVÄRDEN

En lång kontinuitet av brukande och hävd har skapat höga biologiska värden i odlingslandskapet. I de naturliga gräsmarkerna, som inte påverkats av gödsling eller markbearbetning finns de flesta av odlingslandskapets djur- och växtarter. Dessa är beroende av hävd genom bete eller slätter för att finnas kvar. De naturliga gräsmarkerna är de viktigaste komponenterna för biologisk mångfald i odlingslandskapet.

Naturvärdena hänger intimt samman med kulturhistoriska värden bland annat i form av biologiskt kulturarv, som även vittnar om hur våra förfäder levde och brukade marken.

Odlingslandskapets kantzoner och småbiotoper som stenmurar, åkerholmar, våtmarker, småvatten och solitära träd är boplatser och livsmiljöer för många växt och djurarter och de fungerar också som spridningskorridorer för många arter. De är därför viktiga komponenter i en grön infrastruktur.

De till stor del torra hagmarkerna hyser flera rödlistade arter, till exempel backsippa, stortimjan och solvända, samt flera arter av bastardsvärmare.

NUVARANDE MARKANVÄNDNING OCH SKÖTSEL

Markanvändningen inom trakten är varierad med brukad jordbruksmark och betesmarker. Mindre delar är skog. Ett Natura 2000-område och två mindre naturreservat finns inom trakten.

EKOSYSTEMTJÄNSTER

Traktens gräsmarker tillhandahåller en mängd viktiga ekosystemtjänster. En av de viktigaste är att de möjliggör en förbättrad pollinering av grödor om de ligger i anslutning till en odlad gröda. Genom ett varierat landskap med många olika typer av miljöer och strukturer såsom bryn, murar, åkerrenar och liknande gynnas artdiversiteten och därmed också en naturlig kontroll av skadedjur.

Gräsmarkerna är också viktiga för produktion av livsmedel som kött och mjölkprodukter, främst genom bete. Naturbetesmarkerna har ofta höga kulturhistoriska värden och ängs- och hagmarksfloran är en del av vårt biologiska kulturarv. Öppna marker bidrar även till rekreationssupplevelser genom dess höga artdiversitet och upplevelsen av ett öppet landskap

som uppskattas av många människor. Gräsmarker är följaktligen mångfunktionella, det vill säga de bidrar med många olika ekosystemtjänster.

ÖVERGÅNGSMILJÖER

Övergången mellan jordbruksmark och andra naturtyper såsom skog eller vatten har ofta en stor artrikedom. Särskilt artrika är bryn, övergången från gräsmark till buskar, träd och skog. Det beror dels på att arter från både skogs- och jordbruksmarken kan förekomma där. Här finns också arter som är beroende av flera miljöer under sin livstid. Därtill bildar övergången en specifik miljö och vissa arter finns bara i bryn. Brynen kan också skapa gynnsamt mikroklimat genom att tillgodose både sol och lä-effekter

Dagens landskap innehåller många "nya" typer av gräsmarksbiotoper som vägkanter, järnvägsvallar, kraftledningsgator, flygplatser och golfbanor. Genom att ytterligare utveckla skötseln på större arealer av infrastrukturens biotoper kan dessa miljöer ha en stor utvecklingspotential för biologisk mångfald och grön infrastruktur.

UTMANINGAR

Nedläggning av jordbruk och igenväxning är det största hotet mot gräsmarkerna och innebär stora utmaningar för odlingslandskapets biologiska mångfald, ekosystemtjänster och gröna infrastruktur. Hoten mot den ursprungliga ängs- och hagmarksfloran är främst utebliven hävd, vilket ganska snabbt låter ett fåtal konkurrensstarka växter ta över. Andra hot är gödsling av de öppna markerna vilket snabbt ger en utarmning av floran. Ett fjärde hot är att avstånden mellan välhävdade och ogödslade fodermarker har ökat, vilket kan leda till att populationer av vissa arter blir för små för att på sikt kunna överleva; genutbytet blir obefintligt. Spridningskorridorer som till exempel vägkanter är därför mycket viktiga inslag i landskapet.

I vissa områden kan förekomst av vildsvin vara ett hot mot gräsmarkerna, eftersom de bökar sönder naturbetesmarker och slåtterängar med höga floravärden.

FÖRSLAG TILL ÅTGÄRDER

God generell hänsyn i kombination med naturvårdande insatser bör vara vägledande vid åtgärder i värdestrakten. Det är fördelaktigt om alla naturvårdsinsatser, små som stora, görs utifrån gemensamma biologiska prioriteringar eftersom samordning gynnar uppkomsten av positiva effekter på landskapsnivå.

Exempel på åtgärder som ökar arealen av gräsmarker är

- Restaurera betesmarker
- Slå väg- & åkerrenar
- Öppna för nya samarbeten, t ex beta ledningsgator
- Nyskapa (blivande artrika) gräsmarker

Exempel på åtgärder som syftar till att förbättra kvalitet på gräsmarker är

- Håll efter igenväxningsvegetation

- Ingen tillskottsutfodring
- Styr betetryck genom fållor
- Skapa eller gynna bryn, solvarma gläntor, sandblottor och spara döda träd

Exempel på åtgärder som syftar till att minska avståndet mellan värdefulla gräsmarker är

- Restaurera eller nyskapa gräsmarker belägna inom spridningsavstånd från befintliga gräsmarker
- Sammanbinda gräsmarker i landskapet genom korridorer eller ”naturtypsöar”

HÄNSYNSTAGANDE VID PRÖVNING OCH PLANERING

Det är fördelaktigt om hänsyn till värdetraktens kännetecken och karaktär gällande arter, miljöer och landskap iakttas vid markanvändning och rådgivning. Att områden med samma karaktär ligger tillräckligt nära varandra ger bättre förutsättningar för att de arter som hör till gräsmarken ska överleva.

REFERENSER, ATT LÄSA MER

Artportalen, www.artportalen.se

Bevarandeplan för odlingslandskapet i Blekinge län, Länsstyrelsen Blekinge 1995.

Ängs- och betesmarksinventering. Jordbruksverket 2004. Tillgänglig:
<https://etjanst.sjv.se/tuvaut/site/webapp/tuvaut.html>

Blekinges Flora. Fröberg L. 2006. SBF-förlaget, Uppsala.

Plattform för arbetet med grön infrastruktur i Blekinge län, Länsstyrelsen Blekinge 2019.
Rapport 2019:14

Rödlistade arter i Sverige 2020, SLU Artdatabanken 2020. SLU, Uppsala.

Grönstrukturplan för Ronneby kommun, Ronneby kommun 2018.