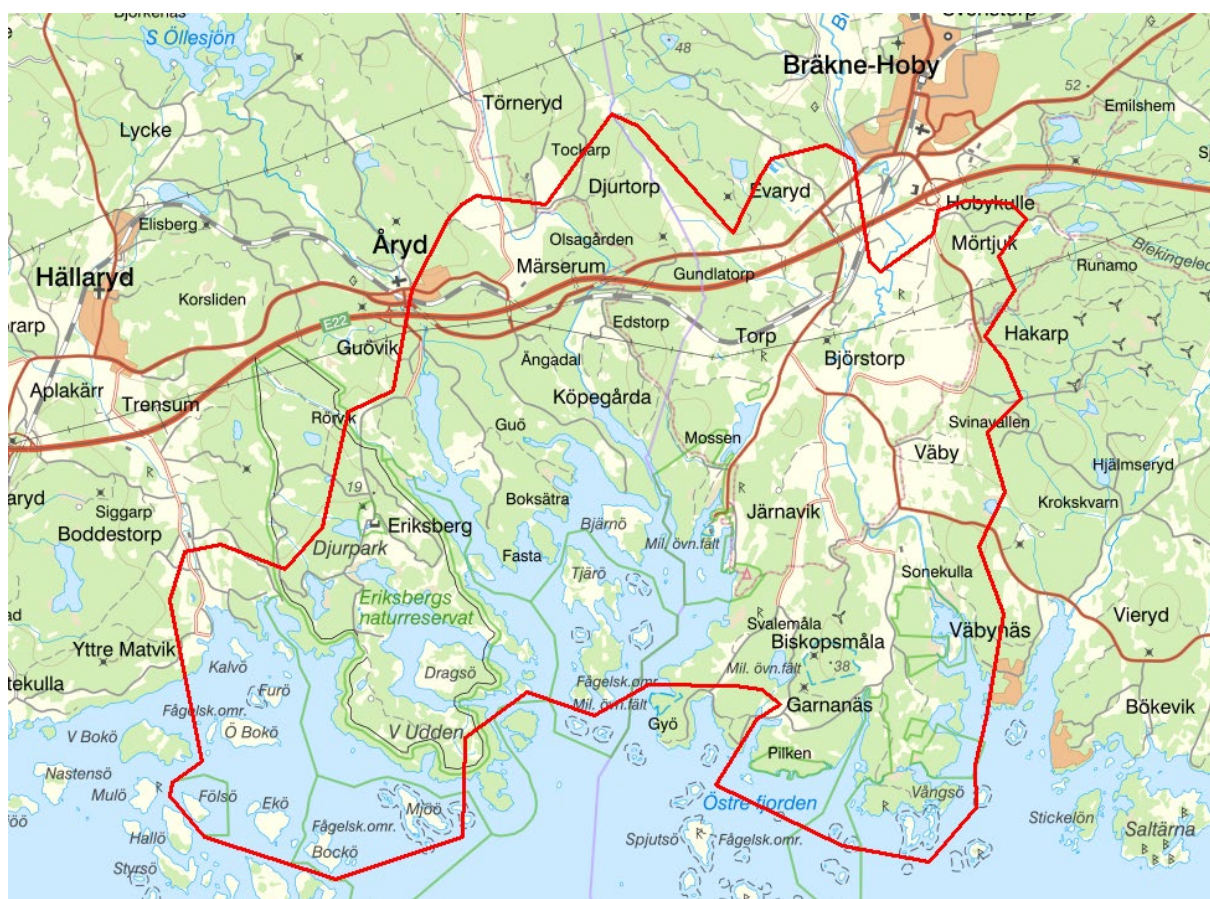


Söder Bräkne-Hoby

Id.nr.	KE0007
Län	Blekinge
Naturtyp	Gräsmarker
Värdeetraktsbeskrivning upprättad	2021-11-30
Värdeetraktsbeskrivning senast reviderad	Ingen revidering gjord



ALLMÄN INFORMATION

Stor trakt som sträcker sig från Matvik i sydväst, längs kusten till Våbynäs i sydost. I norr når trakten Åryd och Bräkne-Hoby.

Längst i sydväst ligger Hällaryds skärgård, ett av Blekinges större skärgårdsområden. De bergbundna öarna med deras varierade topografi utgör en särpräglad och tilltalande landskapsbild och har ett rikt fågelliv.

Eriksbergs naturreservat består av ett hjortbetat kulturlandskap med talrika lämningar av gammal torpbebyggelse. Förutom ekdominerade hagmarker finns betydande arealer bergbundna torrängar och gräshedar

Märserum och Djurtorp i norra delen av trakten ligger i ett vidsträckt odlingslandskap med uppodlade sprickdalar och talrika hagmarksområden, alltsammans ofta inramat av löv- och ädellövskog. Området sträcker sig söderut mot Guö och Köpegårda och övergår i ett omväxlande och flikigt kustlandskap med långa, smala vikar och kraftigt kuperade skogbevuxna höjdryggar som i havet bildar utskjutande uddar. På låglänt mark och i vikarnas inre delar ligger åkrar, hagmarker och strandängar.

Bjärnö, Tjärö och Skiftesön är belägna i Tjärö- och Järnaviksfjärden där de tillsammans med flertalet mindre öar, kobbar och skär bildar en liten arkipelag. Bjärnö och Tjärö utgör ett för den mellanblekingska skärgårdsbygden karaktäristiskt kulturlandskap med hagmarker och ängar som tidigare till stor del varit uppodlade. Stora delar av betesmarken utgörs av gammal odlingsmark samt hållmarkspartier avbrutna av träddungar. Mindre ytor med havsstrandäng förekommer.

Söder om Bräkne-Hoby breder odlingsbygden ut sig. Landskapsbilden vid den lugnflytande Bräkneån präglas av låglänta åkrar, ekrika sluttningar och spridda gårdar. Ån flyter genom ett pastoralt landskap ner till mynningsområdets deltabildning med stora fuktängar och vassar.

Vid Järnavik finns ett kust- och kulturlandskap med mycket kraftigt markerade bergsryggar i nord-sydlig riktning. Branta sluttningar och stora berghällar omsluter en smal dalgång. Här finns en restaurerad våtmark som omges av beteshävdade strandängar.

Biskopsmålahalvön har flera formellt skyddade områden, främst längs den låglänta, mosaikbetonade lövskogskusten. Naturvärdena är till stor del utvecklade genom områdets långa kontinuitet av beteshävd. Kring Biskopsmåla - Vångsö finns många gamla grova och/eller senvuxna träd och här finns höga naturvärden knutna till de värdefulla träden.

NATURVÄRDEN

En lång kontinuitet av brukande och hävd har skapat höga biologiska värden i odlingslandskapet. I de naturliga gräsmarkerna, som inte påverkats av gödsling eller markbearbetning finns de flesta av odlingslandskapets djur- och växtarter. Dessa är beroende av hävd genom bete eller slåtter för att finnas kvar. De naturliga gräsmarkerna är de viktigaste komponenterna för biologisk mångfald i odlingslandskapet.

Naturvärdena hänger intimt samman med kulturhistoriska värden bland annat i form av biologiskt kulturarv, som även vittnar om hur våra förfäder levde och brukade marken.

Odlingslandskapets kantzoner och småbiotoper som stenmurar, åkerholmar, våtmarker, småvatten och solitära träd är boplatser och livsmiljöer för många växt och djurarter och de fungerar också som spridningskorridorer för många arter. De är därför viktiga komponenter i en grön infrastruktur.

Det mosaikbetonade landskapet med lång hävdkontinuitet hyser särskilt många livsmiljöer till vilka olika växt- och djurarter är knutna. Det gäller såväl kärlväxter, fåglar och insekter. I trakten finns också rödlistade arter knutna till skyddsvärda träd, exempelvis lavar, svampar och mossor.

Området innehåller flera olika gräsmarkstyper, till exempel torrängar, trädbevuxna hagmarker och havsstrandängar. Bland rödlistade kärlväxter märks bland annat backsippa, slättergubbe och stortimjan. Exempel på rödlistade insekter i området är rakhorndyvel och silversmygare.

NUVARANDE MARKANVÄNDNING OCH SKÖTSEL

Markanvändningen inom trakten är varierad med brukad jordbruksmark och betesmarker. Mindre delar är skog. Flera formellt skyddade områden finns i trakten som exempelvis naturreservaten Bockön-Mjööen, Eriksberg, Järnavik, Tjärö och Sonekulla.

MARKÄGARSTRUKTUR

Värdetrakten utgörs av ett område med blandad markägarstruktur.

EKOSYSTEMTJÄNSTER

Traktens gräsmarker tillhandahåller en mängd viktiga ekosystemtjänster. En av de viktigaste är att de möjliggör en förbättrad pollinering av grödor om de ligger i anslutning till en odlad gröda. Genom ett varierat landskap med många olika typer av miljöer och strukturer såsom bryn, murar, åkerrenar och liknande gynnas artdiversiteten och därmed också en naturlig kontroll av skadedjur.

Gräsmarkerna är också viktiga för produktion av livsmedel som kött och mjölkprodukter, främst genom bete. Naturbetesmarkerna har ofta höga kulturhistoriska värden och ängs- och hagmarksfloran är en del av vårt biologiska kulturarv. Öppna marker bidrar även till rekreationsupplevelser genom dess höga artdiversitet och upplevelsen av ett öppet landskap som uppskattas av många människor. Gräsmarker är följaktligen mångfunktionella, det vill säga de bidrar med många olika ekosystemtjänster.

I trakten ingår ett flertal välbesökta naturreservat som har stor betydelse för friluftslivet.

ÖVERGÅNGSMILJÖER

Övergången mellan jordbruksmark och andra naturtyper såsom skog eller vatten har ofta en stor artrikedom. Särskilt artrika är bryn, övergången från gräsmark till buskar, träd och skog. Det beror dels på att arter från både skogs- och jordbruksmarken kan förekomma där. Här finns också arter som är beroende av flera miljöer under sin livstid. Därtill bildar övergången

en specifik miljö och vissa arter finns bara i bryn. Brynen kan också skapa gynnsamt mikroklimat genom att tillgodose både sol och lä-effekter

Dagens landskap innehåller många "nya" typer av gräsmarksbiotoper som vägkanter, järnvägsvallar, kraftledningsgator, flygplatser och golfbanor. Genom att ytterligare utveckla skötseln på större arealer av infrastrukturens biotoper kan dessa miljöer ha en stor utvecklingspotential för biologisk mångfald och grön infrastruktur.

UTMANINGAR

Nedläggning av jordbruk och igenväxning är det största hotet mot gräsmarkerna och innebär stora utmaningar för odlingslandskapets biologiska mångfald, ekosystemtjänster och gröna infrastruktur. Hoten mot den ursprungliga ängs- och hagmarksfloran är främst utebliven hävd, vilket ganska snabbt låter ett fåtal konkurrensstarka växter ta över. Andra hot är gödsling av de öppna markerna vilket snabbt ger en utarmning av floran. Ett fjärde hot är att avstånden mellan välhävdade och ogödslade fodermarker har ökat, vilket kan leda till att populationer av vissa arter blir för små för att på sikt kunna överleva; genutbytet blir obefintligt. Spridningskorridorer som till exempel vägkanter är därför mycket viktiga inslag i landskapet.

I vissa områden kan förekomst av vildsvin vara ett hot mot gräsmarkerna, eftersom de bökar sönder naturbetesmarker och slåtterängar med höga floravärden.

FÖRSLAG TILL ÅTGÄRDER

God generell hänsyn i kombination med naturvårdande insatser bör vara vägledande vid åtgärder i värdestrukturen. Det är fördelaktigt om alla naturvårdsinsatser, små som stora, görs utifrån gemensamma biologiska prioriteringar eftersom samordning gynnar uppkomsten av positiva effekter på landskapsnivå.

Exempel på åtgärder som ökar arealen av gräsmarker är

- Restaurera betesmarker
- Slå väg- & åkerrenar
- Öppna för nya samarbeten, t ex beta ledningsgator
- Nyskapa (blivande artrika) gräsmarker

Exempel på åtgärder som syftar till att förbättra kvalitet på gräsmarker är

- Håll efter igenväxningsvegetation
- Ingen tillskottsutfodring
- Styr betestryck genom fällor
- Skapa eller gynna bryn, solvarma gläntor, sandblottor och spara döda träd

Exempel på åtgärder som syftar till att minska avståndet mellan värdefulla gräsmarker är



- Restaurera eller nyskapa gräsmarker belägna inom spridningsavstånd från befintliga gräsmarker
- Sammanbinda gräsmarker i landskapet genom korridorer eller ”naturtypsöar”

HÄNSYNSTAGANDE VID PRÖVNING OCH PLANERING

Det är fördelaktigt om hänsyn till värdetraktens kännetecken och karaktär gällande arter, miljöer och landskap iakttas vid markanvändning och rådgivning. Att områden med samma karaktär ligger tillräckligt nära varandra ger bättre förutsättningar för att de arter som hör till gräsmarken ska överleva.

REFERENSER, ATT LÄSA MER

Artportalen, www.artportalen.se

Bevarandeplan för odlingslandskapet i Blekinge län, Länsstyrelsen Blekinge 1995.

Ängs- och betesmarksinventering. Jordbruksverket 2004. Tillgänglig:
<https://etjanst.sjv.se/tuvaut/site/webapp/tuvaut.html>

Blekinges Flora. Fröberg L. 2006. SBF-förlaget, Uppsala.

Plattform för arbetet med grön infrastruktur i Blekinge län, Länsstyrelsen Blekinge 2019.
Rapport 2019:14

Rödlistade arter i Sverige 2020, SLU Artdatabanken 2020. SLU, Uppsala.

Grönstrukturplan för Ronneby kommun, Ronneby kommun 2018.