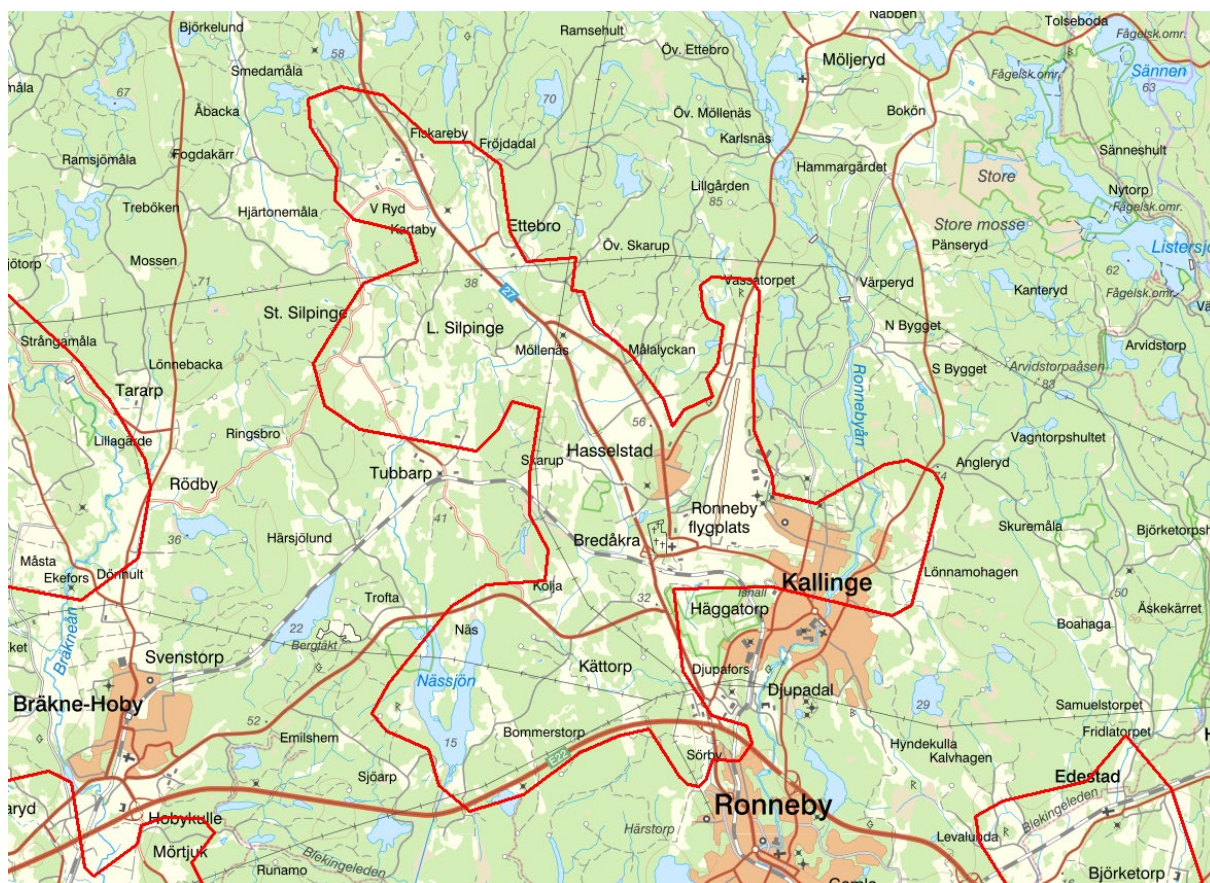


Ronneby - Hasselstad - Silpinge

Id.nr.	KE0008
Län	Blekinge
Naturtyp	Gräsmarker
Värdeetraktsbeskrivning upprättad	2021-11-30
Värdeetraktsbeskrivning senast reviderad	Ingen revidering gjord



ALLMÄN INFORMATION

Trakten sträcker sig från Ronneby och Sjöarp i söder och följer i norr väg 27 till Fiskareby. Större delen av trakten bjuder på ett ganska öppet lövskogsinramat och mosaikartat odlingslandskap. Flera naturbetesmarker med artrik flora finns i anslutning till de mindre byarna. En del av betesmarkerna är trädklädda och ekhagmarker förekommer.

Norr om Ronneby ligger Piskabacken. Piskabacken är mycket varierad betesmark med såväl trädklädda delar, hållmarker, öppna gräsmarker som fuktängar.

Sjöarp-Nässjön, mellan Ronneby och Bräkne-Hoby, utgör ett av länets mest komplexa naturområden med mosaik av ädellövskogar, hållmarker, våtmarker, gräsmarker, sjöar och vattendrag. Näsudden utgör den yttersta delen av en lång udde som omgärdas av Nässjön. Näsudden är en varierade och artrik betesmark med höga floravärden. Naturreservatet Trofta består av ett mindre berg samt mader vid Nässjön och en liten del av sjön.

På en höjdsträckning söder om Skarups by finns ett mindre skogsbete. Delar av området är sannolikt ett genuint utmarksbete. Norr om Hasselstad finns en mindre mycket artrik betesmark främst vad gäller kärlväxter men även fjärilsfaunan är intressant med flera rödlistade arter

I trakten ingår det mosaikartade kulturlandskap som omger Stora och Lilla Silpinge samt Västra Ryd. Byarna är välbevarade och ligger centralt i trakten. I anslutning till Vierydsån finns botaniskt värdefulla hagmarker. Söder om Stora Silpinge by finns ett litet ängsområde som fortfarande slåttas. Floran är artrik med flera slåttergynnade växter.

I trakten ingår Kallinge flygfält, ett mycket stort öppet område på cirka 200 hektar. Det domineras av gräsmarker och ljunghedar, men även gamla grustäcker ingår. Området hålls öppet tack vare aktiviteten på och invid flygplatsen - Blekinge flygflottilj (F17), inrikesflyget som trafikerar flygplatsen och täktverksamheten. Delar är beläget på sandig mark vilket medför att det är mycket magert och inom området förekommer rikligt med barblottad sand. Kallinge flygfält har anmärkningsvärt hög artrikedom, främst vad gäller gaddsteklar. Även andra delar kring Kallinge har höga naturvärden knutna till mager mark och blottad sand.

NATURVÄRDEN

En lång kontinuitet av brukande och hävd har skapat höga biologiska värden i odlingslandskapet. I de naturliga gräsmarkerna, som inte påverkats av gödsling eller markbearbetning finns de flesta av odlingslandskapets djur- och växtarter. Dessa är beroende av hävd genom bete eller slåtter för att finnas kvar. De naturliga gräsmarkerna är de viktigaste komponenterna för biologisk mångfald i odlingslandskapet.

Naturvärdena hänger intimt samman med kulturhistoriska värden bland annat i form av biologiskt kulturarv, som även vittnar om hur våra förfäder levde och brukade marken.

Odlingslandskapets kantzoner och småbiotoper som stenmurar, åkerholmar, våtmarker, småvatten och solitära träd är boplatser och livsmiljöer för många växt och djurarter och de fungerar också som spridningskorridorer för många arter. De är därför viktiga komponenter i en grön infrastruktur.

Områdets gräsmarker utgörs till stor del av torrängar samt magra gräs- och ljunghedar. I väster finns inslag av mer kalk- och näringsrika hagmarker, och strandbetesmarker/mader (vid Nässjön-Vierydsån). Exempel på rödlistade arter är slåttergubbe, stortimjan och solvända liksom ett flertal arter av bastardsvärmare. Även flera arter av ängssvampar förekommer. I den vidsträckta gräs- och ljungheden i anslutning till flygfältet lever ett stort antal arter av gaddsteklar, av vilka flera är rödlistade. Strandbetesmarkerna och maderna vid Nässjön saknar motsvarigheter i länet. De innehåller dels länets enda aktuella växtplatser för den rödlistade

strandviolen, dels stora förekomster av strand- och vattenväxten krypfloka som sannolikt är helt beroende av att stränderna betas.

NUVARANDE MARKANVÄNDNING OCH SKÖTSEL

Markanvändningen inom trakten är varierad med brukad jordbruksmark och betesmarker. Mindre delar är skog. En del tätbebyggda områden ingår i trakten. Ett flertal formellt skyddade områden ingår i trakten, många av dessa är skyddade som Natura 2000-områden.

MARKÄGARSTRUKTUR

Värdetrakten utgörs av ett område med blandad markägarstruktur.

EKOSYSTEMTJÄNSTER

Traktens gräsmarker tillhandahåller en mängd viktiga ekosystemtjänster. En av de viktigaste är att de möjliggör en förbättrad pollinering av grödor om de ligger i anslutning till en odlad gröda. Genom ett varierat landskap med många olika typer av miljöer och strukturer såsom bryn, murar, åkerrenar och liknande gynnas artdiversiteten och därmed också en naturlig kontroll av skadedjur.

Gräsmarkerna är också viktiga för produktion av livsmedel som kött och mjölkprodukter, främst genom bete. Naturbetesmarkerna har ofta höga kulturhistoriska värden och ängs- och hagmarksfloran är en del av vårt biologiska kulturarv. Öppna marker bidrar även till rekreationsupplevelser genom dess höga artdiversitet och upplevelsen av ett öppet landskap som uppskattas av många människor. Gräsmarker är följaktligen mångfunktionella, det vill säga de bidrar med många olika ekosystemtjänster.

ÖVERGÅNGSMILJÖER

Övergången mellan jordbruksmark och andra naturtyper såsom skog eller vatten har ofta en stor artrikedom. Särskilt artrika är bryn, övergången från gräsmark till buskar, träd och skog. Det beror dels på att arter från både skogs- och jordbruksmarken kan förekomma där. Här finns också arter som är beroende av flera miljöer under sin livstid. Därtill bildar övergången en specifik miljö och vissa arter finns bara i bryn. Brynen kan också skapa gynnsamt mikroklimat genom att tillgodose både sol och lä-effekter

Dagens landskap innehåller många "nya" typer av gräsmarksbiotoper som vägkanter, järnvägsvallar, kraftledningsgator, flygplatser och golfbanor. Genom att ytterligare utveckla skötseln på större arealer av infrastrukturens biotoper kan dessa miljöer ha en stor utvecklingspotential för biologisk mångfald och grön infrastruktur.

UTMANINGAR

Nedläggning av jordbruk och igenväxning är det största hotet mot gräsmarkerna och innebär stora utmaningar för odlingslandskapets biologiska mångfald, ekosystemtjänster och gröna infrastruktur. Hoten mot den ursprungliga ängs- och hagmarksfloran är främst utebliven hävd, vilket ganska snabbt låter ett fåtal konkurrensstarka växter ta över. Andra hot är gödsling av de öppna markerna vilket snabbt ger en utarmning av floran. Ett fjärde hot är att avstånden



mellan välhävda och ogödslade fodermarker har ökat, vilket kan leda till att populationer av vissa arter blir för små för att på sikt kunna överleva; genutbytet blir obefintligt.

Spridningskorridorer som till exempel vägkanter är därför mycket viktiga inslag i landskapet.

I vissa områden kan förekomst av vildsvin vara ett hot mot gräsmarkerna, eftersom de bökar sönder naturbetesmarker och slåtterängar med höga floravärden.

FÖRSLAG TILL ÅTGÄRDER

God generell hänsyn i kombination med naturvårdande insatser bör vara vägledande vid åtgärder i värdetrakten. Det är fördelaktigt om alla naturvårdsinsatser, små som stora, görs utifrån gemensamma biologiska prioriteringar eftersom samordning gynnar uppkomsten av positiva effekter på landskapsnivå.

Exempel på åtgärder som ökar arealen av gräsmarker är

- Restaurera betesmarker
- Slå väg- & åkerrenar
- Öppna för nya samarbeten, t ex beta ledningsgator
- Nyskapa (blivande artrika) gräsmarker

Exempel på åtgärder som syftar till att förbättra kvaliteten på gräsmarker är

- Håll efter igenväxningsvegetation
- Ingen tillskottsutfodring
- Styr betetryck genom fällor
- Skapa eller gynna bryn, solvarma gläntor, sandblottor och spara döda träd

Exempel på åtgärder som syftar till att minska avståndet mellan värdefulla gräsmarker är

- Restaurera eller nyskapa gräsmarker belägna inom spridningsavstånd från befintliga gräsmarker
- Sammanbinda gräsmarker i landskapet genom korridorer eller ”naturtypsöar”

HÄNSYNSTAGANDE VID PRÖVNING OCH PLANERING

Det är fördelaktigt om hänsyn till värdetrakten kännetecknas och karaktär gällande arter, miljöer och landskap iaktas vid markanvändning och rådgivning. Att områden med samma karaktär ligger tillräckligt nära varandra ger bättre förutsättningar för att de arter som hör till gräsmarkerna ska överleva.

REFERENSER, ATT LÄSA MER

Artportalen, www.artportalen.se

Bevarandeplan för odlingslandskapet i Blekinge län, Länsstyrelsen Blekinge 1995.

Ängs- och betesmarksinventering. Jordbruksverket 2004. Tillgänglig:

<https://etjanst.sjv.se/tuvaut/site/webapp/tuvaut.html>

Blekinges Flora. Fröberg L. 2006. SBF-förlaget, Uppsala.

Plattform för arbetet med grön infrastruktur i Blekinge län, Länsstyrelsen Blekinge 2019.
Rapport 2019:14

Rödlistade arter i Sverige 2020, SLU Artdatabanken 2020. SLU, Uppsala.

Grönstrukturplan för Ronneby kommun, Ronneby kommun 2018.