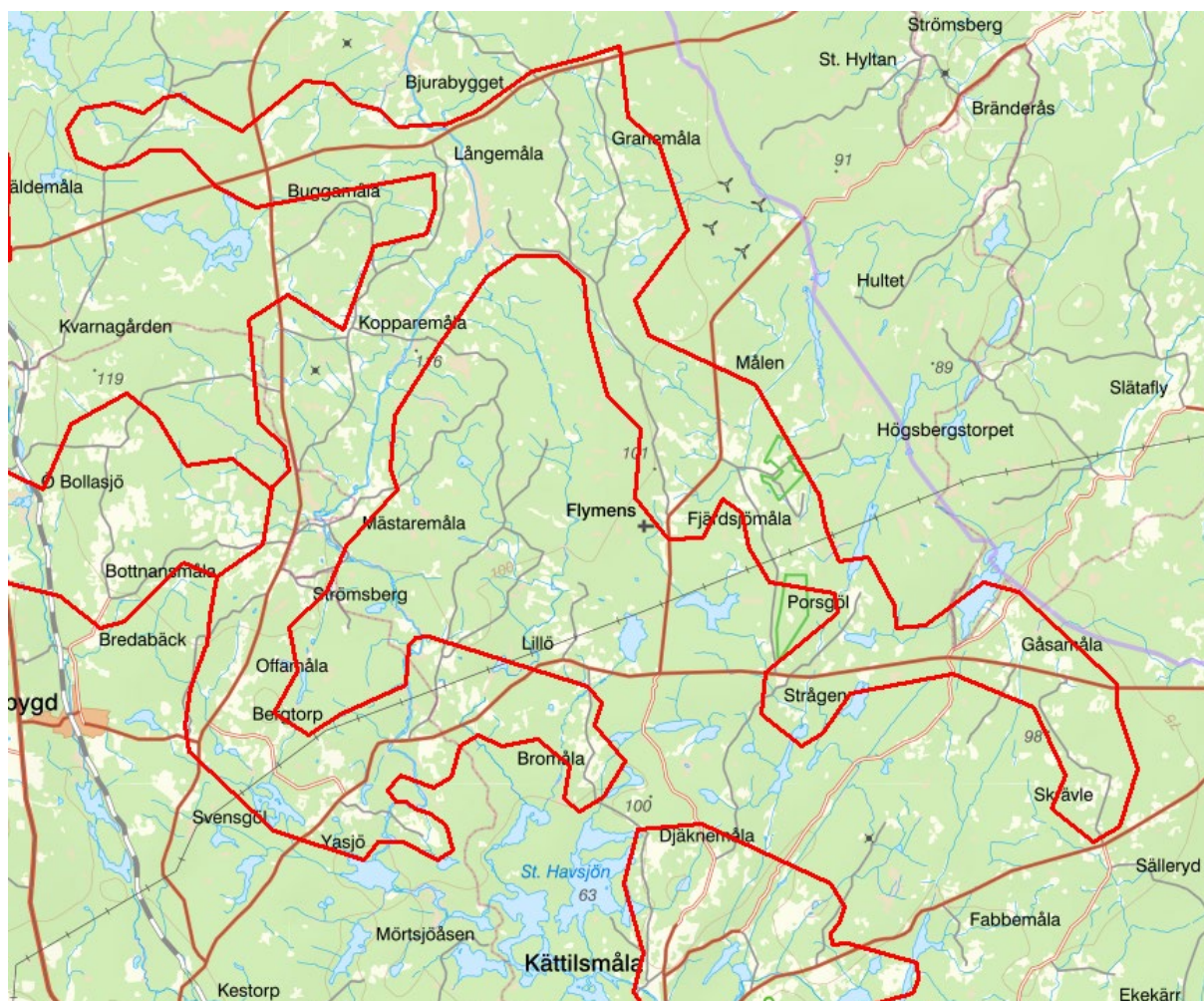


## Skogsbygden Karlskrona kommun (östra)

---

Id.nr.	KE0019
Län	Blekinge
Naturtyp	Gräsmarker
Värdetraktsbeskrivning upprättad	2021-11-30
Värdetraktsbeskrivning senast reviderad	Ingen revidering gjord

---



### ALLMÄN INFORMATION

Värdetrakt i nordöstra delen av Karlskrona kommun. Trakten innehåller en del skog mellan det mer öppna odlingslandskapet kring byarna.

Bromåla i traktens södra del, i det västra benet, är en välbevarad by med ett öppet odlingslandskap. Här finns ett skyddat Natura 2000-område med trädklädda moränkullar, insprängda mindre slätterängsytor, som innehåller en mycket artrik slättergynnad flora.

Nordväst passerar trakten genom byarna Gagnekulla Stubbelycke Viökvarn, Nättleryd och Bergtorp. I Nättleryd finns ett mindre Natura 2000-område som till största delen utgörs av en artrik betesmark.

Norr om Strömsberg följer trakten Lyckebyån och längs ån ligger Natura 2000-området Mästaremåla, ett kuperat, blockrikt och i stort sett öppet hagmarksområde. På de torra och blockrika moränkullarna finns en fin hävdgynnad kärlväxtflora.

Väster om Lyckebyån ligger byarna Hinderås och Krogsmåla Markerna är ålderdomligt präglade och innehåller ett ålderdomligt mosaikartat odlingslandskap med små oregelbundna och starkt stenbundna åkerytor. Välbyggda murar och stenrösen vittnar om äldre tiders odlarmödor. I Krogsmåla finns ett Natura 2000-område, bestående av en tämligen öppen, betesmark med glest träd- och buskskikt och som innehåller en rik kärlväxtflora.

Holmamåla är välbevarad större ensamgård omgiven av ekdominerad hagmark. Holmamåla gård är en större gård i skogsbygden och uppvisar en välbevarad och ålderdomlig gårdsmiljö.

Kring Kallgårdsmåla och Granemåla innehåller trakten ett flertal mindre mycket artrika ängs- och betesmarker. En handfull av dessa har formellt skydd som Natura 2000: Sandås, Granemåla, Kallgårdsmåla och Kallgårdsmåla södra. I Kallgårdsmåla består det skyddade området av ett en vacker och röserik ängs- och betesmark intill vägen genom byn. Rösena i området är ovanligt vällagda och talrika. Även grannbyn Granemåla uppvisar ett mosaikartat odlingslandskap med öppna röserika betesmarker, små åkerytor och täta lövdungar. Vid Bökegöl bildar de välskötta gårdarna tillsammans med omgivande odlingslandskap en genuin och välbevarad enhet. Hamlade askar finns inom området. Natura 2000-området Granemåla utgörs av betes- och slättermarker. Marken är kuperad och stenig och har tidigare i sin helhet slätterhävdat, men utgörs idag till största delen av naturbetesmark. En mindre inhägnad mitt i området hävdas som äng

Hagatorpet, något söderut, är ett Natura 2000-område som utgörs av betes- och slättermarker. Betesmarken innehåller en mosaik av ängsmark och artrika gräsmarker.

Flymen består av ett varierat, mosaikartat och i många avseenden ålderdomligt odlingslandskap med hagmarker, smååkrar och insprängda äldre mossodlingar. Naturreservatet Östra Flymen har mycket höga naturvärden främst knutna till mosaikartade hagmarker

Porsgöl har en välbevarad bymiljö. Området är mosaikartat och omfattar trädklädda hagmarker, hasselbevuxna torra moränkullar, och åkerlyckor. Kulturlandskapet i Porsgöl bär en ålderdomlig prägel och vackra stenmurar kantar byvägen.

Trakten fortsätter österut, tangerar länsgränsen vid Ulvasjömåla, och når Skrävle längst i sydost.

## NATURVÄRDEN

En lång kontinuitet av brukande och hävd har skapat höga biologiska värden i odlingslandskapet. I de naturliga gräsmarkerna, som inte påverkats av gödsling eller markbearbetning finns de flesta av odlingslandskapets djur- och växtarter. Dessa är beroende av hävd genom bete eller slåtter för att finnas kvar. De naturliga gräsmarkerna är de viktigaste komponenterna för biologisk mångfald i odlingslandskapet.

Naturvärdena hänger intimt samman med kulturhistoriska värden bland annat i form av biologiskt kulturarv, som även vittnar om hur våra förfäder levde och brukade marken.

Odlingslandskapets kantzoner och småbiotoper som stenmurar, åkerholmar, våtmarker, småvatten och solitära träd är boplatser och livsmiljöer för många växt och djurarter och de fungerar också som spridningskorridorer för många arter. De är därför viktiga komponenter i en grön infrastruktur.

De näringsfattiga men artrika hagmarkerna innehåller ett stort antal rödlistade arter. Karaktäristiska exempel är slåttergubbe, stortimjan, korskovall, solvända, slåtterfibbla och sommarfibbla, samt flera arter av bastardsvärmare.

## NUVARANDE MARKANVÄNDNING OCH SKÖTSEL

Inom värdetrakten finns några mindre byar, brukad mark och flera mindre områden som har formellt skydd som Natura 2000 och i några fall även biotopskydd eller naturminne. Inom trakten finns brukad skogsmark. Ett naturreservat finns inom trakten, Östra Flymen.

## MARKÄGARSTRUKTUR

Privatägd mark dominerar inom värdetrakten.

## EKOSYSTEMTJÄNSTER

Traktens gräsmarker tillhandahåller en mängd viktiga ekosystemtjänster. En av de viktigaste är att de möjliggör en förbättrad pollinering av grödor om de ligger i anslutning till en odlad gröda. Genom ett varierat landskap med många olika typer av miljöer och strukturer såsom bryn, murar, åkerrenar och liknande gynnas artdiversiteten och därmed också en naturlig kontroll av skadedjur.

Gräsmarkerna är också viktiga för produktion av livsmedel som kött och mjölkprodukter, främst genom bete. Naturbetesmarkerna har ofta höga kulturhistoriska värden och ängs- och hagmarksfloran är en del av vårt biologiska kulturarv. Öppna marker bidrar även till rekreationssupplevelser genom dess höga artdiversitet och upplevelsen av ett öppet landskap som uppskattas av många människor. Gräsmarker är följaktligen mångfunktionella, det vill säga de bidrar med många olika ekosystemtjänster.

## ÖVERGÅNGSMILJÖER

Övergången mellan jordbruksmark och andra naturtyper såsom skog eller vatten har ofta en stor artrikedom. Särskilt artrika är bryn, övergången från gräsmark till buskar, träd och skog. Det beror dels på att arter från både skogs- och jordbruksmarken kan förekomma där. Här

finns också arter som är beroende av flera miljöer under sin livstid. Därtill bildar övergången en specifik miljö och vissa arter finns bara i bryn. Brynen kan också skapa gynnsamt mikroklimat genom att tillgodose både sol och lä-effekter

Dagens landskap innehåller många "nya" typer av gräsmarksbiotoper som vägkanter, järnvägsvallar, kraftledningsgator, flygplatser och golfbanor. Genom att ytterligare utveckla skötseln på större arealer av infrastrukturens biotoper kan dessa miljöer ha en stor utvecklingspotential för biologisk mångfald och grön infrastruktur.

## UTMANINGAR

Nedläggning av jordbruk och igenväxning är det största hotet mot gräsmarkerna och innebär stora utmaningar för odlingslandskapets biologiska mångfald, ekosystemtjänster och gröna infrastruktur. Hoten mot den ursprungliga ängs- och hagmarksfloran är främst utebliven hävd, vilket ganska snabbt låter ett fåtal konkurrensstarka växter ta över. Andra hot är gödsling av de öppna markerna vilket snabbt ger en utarmning av floran. Ett fjärde hot är att avstånden mellan välhävdade och ogödslade fodermarker har ökat, vilket kan leda till att populationer av vissa arter blir för små för att på sikt kunna överleva; genutbytet blir obefintligt. Spridningskorridorer som till exempel vägkanter är därför mycket viktiga inslag i landskapet.

I vissa områden kan förekomst av vildsvin vara ett hot mot gräsmarkerna, eftersom de bökar sönder naturbetesmarker och slåtterängar med höga floravärden.

## FÖRSLAG TILL ÅTGÄRDER

God generell hänsyn i kombination med naturvårdande insatser bör vara vägledande vid åtgärder i värdetrakten. Det är fördelaktigt om alla naturvårdsinsatser, små som stora, görs utifrån gemensamma biologiska prioriteringar eftersom samordning gynnar uppkomsten av positiva effekter på landskapsnivå.

Exempel på åtgärder som ökar arealen av gräsmarker är

- Restaurera betesmarker
- Slå väg- & åkerrenar
- Öppna för nya samarbeten, t ex beta ledningsgator
- Nyskapa (blivande artrika) gräsmarker

Exempel på åtgärder som syftar till att förbättra kvaliteten på gräsmarker är

- Håll efter igenväxningsvegetation
- Ingen tillskottsutfodring
- Styr betestryck genom fällor
- Skapa eller gynna bryn, solvarma gläntor, sandblottor och spara döda träd

Exempel på åtgärder som syftar till att minska avståndet mellan värdefulla gräsmarker är

- Restaurera eller nyskapa gräsmarker belägna inom spridningsavstånd från befintliga gräsmarker

- Sammanbinda gräsmarker i landskapet genom korridorer eller ”naturtypsöar”

## HÄNSYNSTAGANDE VID PRÖVNING OCH PLANERING

Det är fördelaktigt om hänsyn till värdetraktens kännetecken och karaktär gällande arter, miljöer och landskap iaktas vid markanvändning och rådgivning. Att områden med samma karaktär ligger tillräckligt nära varandra ger bättre förutsättningar för att de arter som hör till gräsmarken ska överleva.

## REFERENSER, ATT LÄSA MER

Artportalen, [www.artportalen.se](http://www.artportalen.se)

Bevarandeplan för odlingslandskapet i Blekinge län, Länsstyrelsen Blekinge 1995.

Ängs- och betesmarksinventering. Jordbruksverket 2004. Tillgänglig:  
<https://etjanst.sjv.se/tuvaut/site/webapp/tuvaut.html>

Blekinges Flora. Fröberg L. 2006. SBF-förlaget, Uppsala.

Plattform för arbetet med grön infrastruktur i Blekinge län, Länsstyrelsen Blekinge 2019.  
Rapport 2019:14

Rödlistade arter i Sverige 2020, SLU Artdatabanken 2020. SLU, Uppsala.