

KULTURMILJÖVÅRD

RIKSINTRESSEN I SANDVIKENS KOMMUN



Reviderade värdetexter 2014 för X 901, X 902, X 903, X 912.

Reviderad värdetext 2015 för X 900

Se slutet av dokumentet

1996:10

RAPPORT

LÄNSSTYRELSEN I GÄVLEBORG

FRÅN KULTURMILJÖFUNKTIONEN

801 70 GÄVLE

RIKSINTRESSEN FÖR KULTURMINNESVÅRDEN I SANDVIKENS KOMMUN

Innehållsförteckning

Läsanvisning	1
K 900 Sandvikens stad	3
K 901 Årsunda kyrka, Årsunda socken	7
K 902 Österfärnebo, Österfärnebo socken	10
K 903 Gysinge bruk, Österfärnebo socken	14
K 912 Gästrike-Hammarby, Ovansjö socken	18

Bilagor

1. Vad är ett riksintresse? En bruksanvisning
2. Riktlinjer

Kommunkarta med riksintressen för kulturminnesvården

RIKSINTRESSEN FÖR KULTURMINNESVÅRDEN I SANDVIKENS KOMMUN

Riksantikvarieämbetet har den 5 nov 1987 beslutat vilka områden som skall vara riksintressen för kulturminnesvården i Gävleborgs län. I december 1987 sände länsstyrelsen beskrivningar och skisserade avgränsningar av länets riksintressen till stadsarkitekterna som underlag till översiktsplanarbetet. Materialet var en uttolkning av riksantikvarieämbetets beslut.

Tanken har sedan dess varit, att länets riksintressen skulle redovisas i en mer samlad och avslutad form. Av resursskäl har detta inte kunnat ske tidigare. Nu har emellertid en rapport sammanställts som utges kommunvis. Antikvarie Lena Boox utarbetade grundtexterna 1987. Rapporten har sedan bearbetats av länsantikvarie Erik Nordin och redigerats av bitr länsantikvarie Ann Renström.

För en mycket kortfattad översikt över urvalet riksintressen i länet hänvisas till en artikel i "Läddikan" nr 3 1990, se bilaga 1.

Läsanvisningar

Vissa formella uppgifter återfinns i ett huyud. Den efterföljande texten har försetts med standardiserade rubriker:

Beskrivning

Beskrivningen är kortfattad och tar endast med de egenskaper vi uppfattar som väsentligast i riksintresset. I många fall är riksintresset inte färdigstuderat eller färdiginventerat. Det är angeläget att detta arbete fortsätter, genom bl a kommunala insatser. Under rubriken källor anges sådana aktuella inventeringar och andra aktuella källor som bör läsas för att få en mer fullständig beskrivning av riksintresset. Ständiga källor för alla riksintressen är fornminnesinventeringen reviderad under 80-talet och hembygdsförbundets byggnadsinventeringar utförda kommunvis under 70-talet.

Riktlinjer

Här anges, formaliserat enligt ett kodsysteem, ett antal rekommendationer utarbetade av länsstyrelsen för bevarandet av den fysiska miljön som helhet i riksintresset. Närmare samråd och planering får visa om målsättningarna för bevarande skall differentieras och modifieras inom riksintresset. Vissa mål kan eller bör inte heller omsättas i formella skyddsåtgärder, utan får ses som just rekommendationer. Koder för rekommendationer framgår av bilaga 2.

Säkerställande

Här anges direkta, speciella säkerställandeåtgärder som har betydelse för riksintresset. Enstaka Q- eller q-märkningar i plan anges ej, inte heller planer eller beslut som inte direkt har skyddande effekt för riksintresset. Planer som direkt strider mot bevarandentresset har i vissa fall antecknats.

Översiktsplanen antagen 91-03-04

Alla kommuner har en antagen översiktsplan. Här anges endast direktcitat ur dessa planer, som har betydelse för bevarande av riksintressena.

Källor

Källor, om de angivits, utgör en del av beskrivningen av riksintresset.

Avgränsningar

Kartorna redovisar en ungefärlig gräns för riksintressena. Observera att gränsen inte formellt avgör om en åtgärd berör ett riksintresse eller inte. Gränsen är tänkt att ange det område där ärenden av normal bygglovkaraktär kan antas beröra riksintresset. Större exploateringar, vägar, skogsavverkningar etc kan påtagligt skada riksintresset även om de ligger utanför det avgränsade området. I vissa fall har gränsen justerats från tidigare redovisningar i samband med översiktsplanearbetet.

Längst bak finns en kartsammanställning av riksintressena i kommunen.

Bilder

I rapporten ingår ett fåtal bilder som främst är avsedda att karaktärisera riksintressena. Någon fullständighet har inte eftersträövats.

Gävle 1995

Peder Mellander, länsantikvarie

RIKSINTRESSE FÖR KULTURMINNESVÅRDEN X-LÄN
SANDVIKENS KOMMUN
K 900 SANDVIKENS STAD

Karta: 137 40

Läge: 6723-1553

Karaktäristik: Industrimiljö från 1800-talet som tydligt visar den bostadssociala strukturen i bolagsägda idealsamhällen. Enhetliga bostadsområden uppförda under 1860- och 1880 -talen för järnverksarbetare samt gemensamhetsanläggningar i form av samlingslokal, skolor, bruksmäss m m.

Beskrivning

Sandvikens järnverk anlades 1862-1864. Det var då en industriell nylokalisering vid Gävle-Dala järnväg på en plats där man kunde erhålla god vattenkraftförsörjning genom att bygga en kanal från Jädraån till Storsjön.

Samhället som växte upp intill det snabbt expanderande järnverket blev i sin norra del vildvuxet, men större delen av samhällstillväxten skedde inom områden som ägdes av järnverket, som här under en lång period byggde välplanerade bostäder för sina arbetare. Till en början uppfördes 1 1/2 plans byggnader med 4 lägenheter i bottenvåningen och två enkelrum på vinden. Denna hustyp användes till omkring 1880 i stadsdelen öster om kanalen, det s k Gamla bruket. När man efter 1880 började bygga väster om kanalen, det s k Nya bruket övergick man till att bygga 2-våningshus med 8 lägenheter i vardera. Båda stadsdelarna anlades med en enkel rutnätsplan. Efterhand som vegetationen utvecklades fick områdena mycket tilltalande miljö. Av olika skäl har tvåvåningsbyggnaderna tillåtits förfalla och har nu alla rivits utom en rad närmast järnvägen och några hus närmast kanalen och lämnat plats åt ny bostadsbebyggelse.

I Gamla bruket har upprustning skett av de flesta husen. Ett hus har gjorts till museum. Kommunalt principbeslut finns om byggnadernas bevarande.

I anslutning till Gamla bruket finns åtskilliga byggnader som på olika sätt speglar samhällets utveckling, bl a teater- och samlingslokalen Valhalla från år 1908, skolor, posthus, järnverkets kontor, järnvägsstationen m m. Den gamla huvudgatan längs järnvägen finns bevarad.

Norr om detta område som behärskats av järnverket har Sandvikens stadscentrum vuxit fram. Det domineras av 1950-70 tals bebyggelse, alla med högklassig arkitektur. Inom järnverkets område söder om järnvägen finns också åtskilliga äldre byggnader bevarade som givetvis också utgör väsentliga dokument över brukets tillväxt och historia. De är dessutom viktiga i den svenska järnhanterings historia i vilken Sandvikens ställning under 1800-talets senare del var ledande. Byggnaderna inom järnverksområdet är mer hotade än i samhället. I den nordvästra delen finns dock en del äldre byggnader kvar. Dessa byggnader bildar en tät och homogen miljö och har bevarat sin sekelskifteskaraktär. Aven om de till det yttre är välbevarade är de hotade då de inte längre används till sina ursprungliga funktioner

RIKSINTRESSE FÖR KULTURMINNESVÅRDEN X-LÄN
SANDVIKENS KOMMUN
K 900 SANDVIKENS STAD

Riktlinjer

A3, C3, D2. Se bilaga 2.

Översiktsplanen antagen 1991-03-04

"Riksintressen. Inom tätortsområdena har kommunen för avsikt att införa särskilda skyddsbestämmelser, rivningsförbud och hänsynsregler när detaljplaner (alt. områdesbestämmelser) utarbetas för riksintresseområdena. Bygglovplikten bör i vissa fall samtidigt höjas så att den även omfattar underhållsåtgärder.

Närmare inventering av kulturvärdena krävs för att avgöra om bygglovplikten måste höjas för områdena i sin helhet eller om delar av områdena kan undantas."

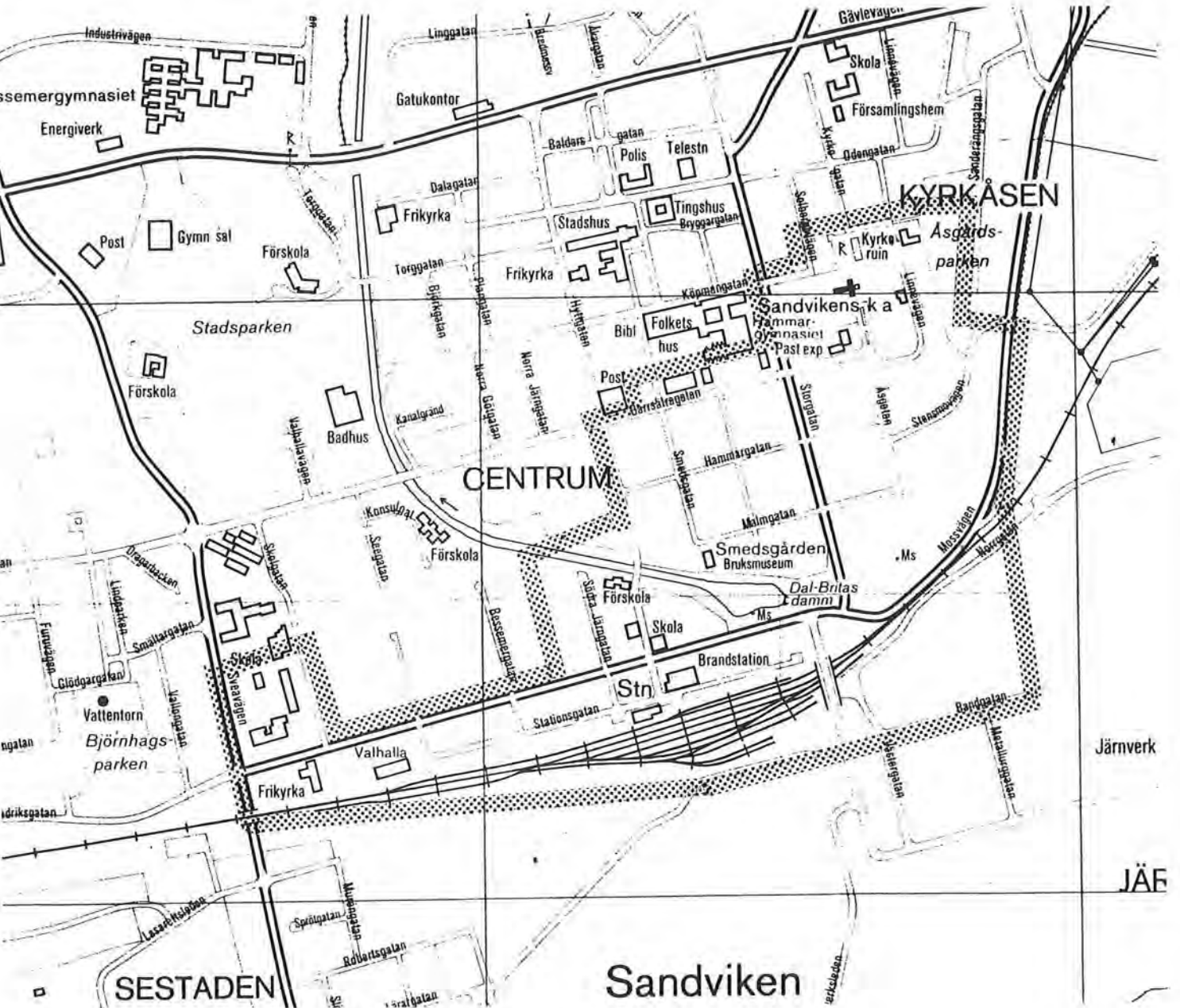
Källor

Almkvist, T, Lisinski J, Simonsson, L: Nya bruket i Sandviken, dokumentation och förslag till återanvändning. Stencil, KTH Stockholm 1972.

Björk, C: Från ödemark till industristad. Från Gästrikland 1960.

Carlestam, G: Samhällsbyggarna vid Storsjön Gävle 1986.

RIKSINTRESSE FÖR KULTURMINNESVÅRDEN X-LÄN
SANDVIKENS KOMMUN
K 900 SANDVIKENS STAD



Utdrag ur ek 137 40

Skala 1:10 000

RIKSINTRESSE FÖR KULTURMINNESVÅRDEN X-LÄN
SANDVIKENS KOMMUN
K 900 SANDVIKENS STAD



Gamla bruket i Sandviken Foto: Erik Nordin, Länsstyrelsen

RIKSINTRESSE FÖR KULTURMINNESVÅRDEN X-LÄN
SANDVIKENS KOMMUN
K 901 ÅRSUNDA KYRKA, ÅRSUNDA SOCKEN

Karta: 136-20 13720

Läge: 6712-1552

6711-1551

Karaktäristik: Odlingslandskap med omfattande fornlämningsmiljöer knutna till lågteknisk järnhantering. Gravfält och lämningar efter järntillverkning, gammal vägsträckning på rullstensås, medeltida kyrka med prästgård, bebyggelse och rester av gamla våtmarker.

Beskrivning

Området kring Årsunda kyrka utgör centralpunkten för Storsjöbygden alltsedan järnålderns senare del. Kyrkan har ett högt läge på krönet av en rullstensås. Uppe på åsen ligger också ett 500 m långt och 50 m brett gravfält. Trakten har präglats av järnhantering vilket framgår av att ett flertal gravar helt eller delvis är byggda av slagg. Fornlämningsmiljön omfattar därför dessutom det torrdikade myrområdet närmast öster om gravfältet, varifrån myrmalmen sannolikt hämtades. Gravfältet är idag fornvårdat.

Kyrkan är från ca 1450 men är förmodligen uppförd på gammal kyrkogrund. I vapenhuset förvaras en runsten från 1000-talets mitt.

Vägen från Österfärnebo till Sandviken går fortfarande i stort sett i sin gamla sträckning uppe på åsen. På dess västra sluttning och på slätten väster om åsen tillväxer Årsunda samhälle. En mindre granplantering finns på åsens östra sluttning. I områdets östra del finns byn Fänja som består av välbevarade gårdar med ekonomibyggnader.

Riktlinjer

A1, C3, D2. Se bilaga 2.

Översiktsplanen antagen 1991-03-04

"Inom tätortsområdena har kommunen för avsikt att införa särskilda skyddsbestämmelser, rivningsförbud och hänsynsregler när detaljplaner (alt. områdesbestämmelser) utarbetas för riksintresseområdena. Bygglovplikten bör i vissa fall samtidigt höjas så att den även omfattar underhållsåtgärder.

Närmare inventering av kulturvärdena krävs för att avgöra om bygglovplikten måste höjas för områdena i sin helhet eller om delar av områdena kan undantas.

För att skydda de kulturhistoriska värdena bör en oförändrad markanvändning eftersträvas. Stora markarbeten, t ex nya vägdragningar, är oftast olämpliga. Med undantag av komplement byggnader (uthus m m) och byggnader för jordbrukets behov, kommer

RIKSINTRESSE FÖR KULTURMINNESVÅRDEN X-LÄN
SANDVIKENS KOMMUN
K 901 ÅRSUNDA KYRKA, ÅRSUNDA SOCKEN

ny bebyggelse inte att medges för området. Komplementbyggnader och byggnader för jordbrukets behov ska placeras och utformas med särskild hänsyn till kulturvärdena på platsen (PBL 3:1).

Kyrkan med kyrkogården och gravfältet skyddas enligt kulturminneslagen. För övrig bebyggelse inom området kommer särskilda hänsynsregler att införas när detaljplanen ändras. För den del av riksintresseområdet, som inte kommer att omfattas av detaljplan, kommer områdesbestämmelser att antas för att höja bygglovplikten så att den även omfattar ekonomibyggnader för jordbrukets behov."



Årsunda gravfält. Foto: Lena Boox, Länsstyrelsen 1987

RIKSINTRESSE FÖR KULTURMINNESVÅRDEN X-LÄN
SANDVIKENS KOMMUN
K 902 ÖSTERFÄRNEBO, ÖSTERFÄRNEBO SOCKEN

Karta: ~~126-79~~, 127 50, -51, -60, -61, -70, -71
✓ ✓ ✓ ✓ ✓ ✓

Läge: 6680-1554

⁶⁶⁸²
Karaktäristik: Odlingslandskap utmed forntida kommunikationsled med omfattande fornlämningar och nutida bebyggelse knutna till varandra. Stora gravfält från äldre och yngre järnålder i anslutning till åsrygg i Dalälven, gammal vägsträckning, 1800-talskyrkan samt bymiljön.

Riksintresse för naturvård resp friluftsliv berörs, nr: N 96, F 5, kap 3-område
(Dalälvens dalgång)

Beskrivning

Den äldsta bebyggelsen i socknen uppkom längs Enköpingsåsen. Kyrkan ligger invid åsen i södra delen av den slätt som utgör socknens centralbygd. Här har också det nuvarande samhället vuxit upp. Åsens fortsättning söderut genombruten av Dalälven är av stort kulturhistoriskt intresse som exempel på bygd i anslutning till älven, särskilt med tanke på att älven i detta avsnitt - Färnebofjärden - inte är reglerad. På åsen finns flera fornlämningslokaler, bland dem det stora gravfältet vid Hamre av äldre järnålderstyp.

Kyrkan och samhället

På åsen finns också Koversta by, en hembygdsby i vackert läge, samt vacker ålderdomlig vägsträckning.

Riktlinjer

A2, B2, C2, D2. De bilaga 2.

Säkerställande

Årlig vård av gravfältet vid Hamre och Koversta. Gysinge naturreservat ingår i mindre del av området. Detaljplan för Österfärnebo med q-märkta fastigheter.

Översiktsplanen antagen 1991-03-04

"Inom tätortsområdena har kommunen för avsikt att införa särskilda skyddsbestämmelser, rivningsförbud och hänsynsregler när detaljplaner (alt. områdesbestämmelser) utarbetas för riksintresseområdena. Bygglovpikten bör i vissa fall samtidigt höjas så att den även omfattar underhållsätgärder.

RIKSINTRESSE FÖR KULTURMINNESVÅRDEN X-LÄN
SANDVIKENS KOMMUN
K 902 ÖSTERFÄRNEBO, ÖSTERFÄRENBO SOCKEN

Närmare inventering av kulturvärdena krävs för att avgöra om bygglovplikten måste höjas för områdena i sin helhet eller om delar av områdena kan undantas.

För att skydda de kulturhistoriska värdena bör en oförändrad markanvändning eftersträvas. Stora markarbeten, t ex nya vägdragningar, är oftast olämpliga. Med undantag av komplementbyggnader (uthus m m) och byggnader för jordbrukets behov, kommer ny bebyggelse inte att medges för området. Komplementbyggnader och byggnader för jordbrukets behov ska placeras och utformas med särskild hänsyn till kulturvärdena på platsen (PBL 3:1).

Riksintresset förhindrar (dock) inte att område 4 vid Sanda gård bebyggs med bostäder, men särskilda krav kommer att ställas på husens utformning och placering.

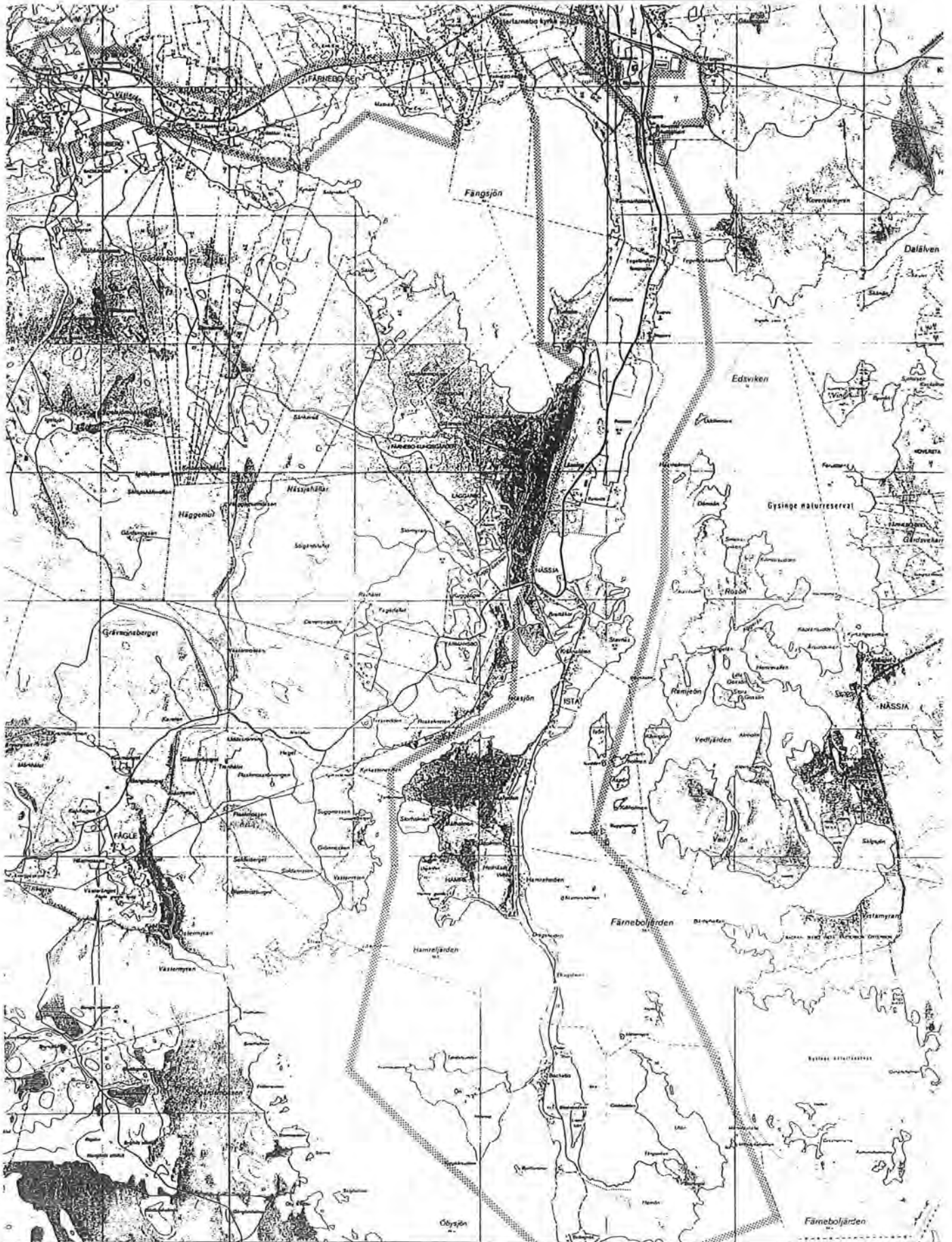
Koversta. För att skydda de kulturhistoriska värdena, i såväl området kring kyrkan och Färnebo Kungsgård som området kring Koversta Gammelby, bör en oförändrad markanvändning eftersträvas. Den befintliga bebyggelsen är delvis av mycket stort kulturhistoriskt intresse och får inte förvanskas (PBL 3:12). Stora markarbeten, t ex nya vägdragningar, är oftast olämpliga. Med undantag av komplementbyggnader (uthus m m) och byggnader för jordbrukets behov, kommer ny bebyggelse inte att medges inom områdena. Komplementbyggnader och byggnader för jordbrukets behov ska placeras och utformas med särskild hänsyn till landskapsbilden och kulturvärdena på platsen.

Kyrkan med kyrkogården skyddas enligt kulturminneslagen. Komministergården och det gamla skolhuset omfattas av särskilda skyddsbestämmelser i gällande detaljplan (s.k. kulturreservat). För övrig bebyggelse inom området kring kyrkan och Färnebo Kungsgård kommer särskilda hänsynsregler att införas när detaljplan upprättas eller ändras. För den del av området, som är av riksintresse, och som inte kommer att omfattas av detaljplan, kommer områdesbestämmelser att antas för att höja bygglovplikten så att den även omfattar ekonomibygnader för jordbrukets behov (gäller även området kring Koversta Gammelby)."

Källor

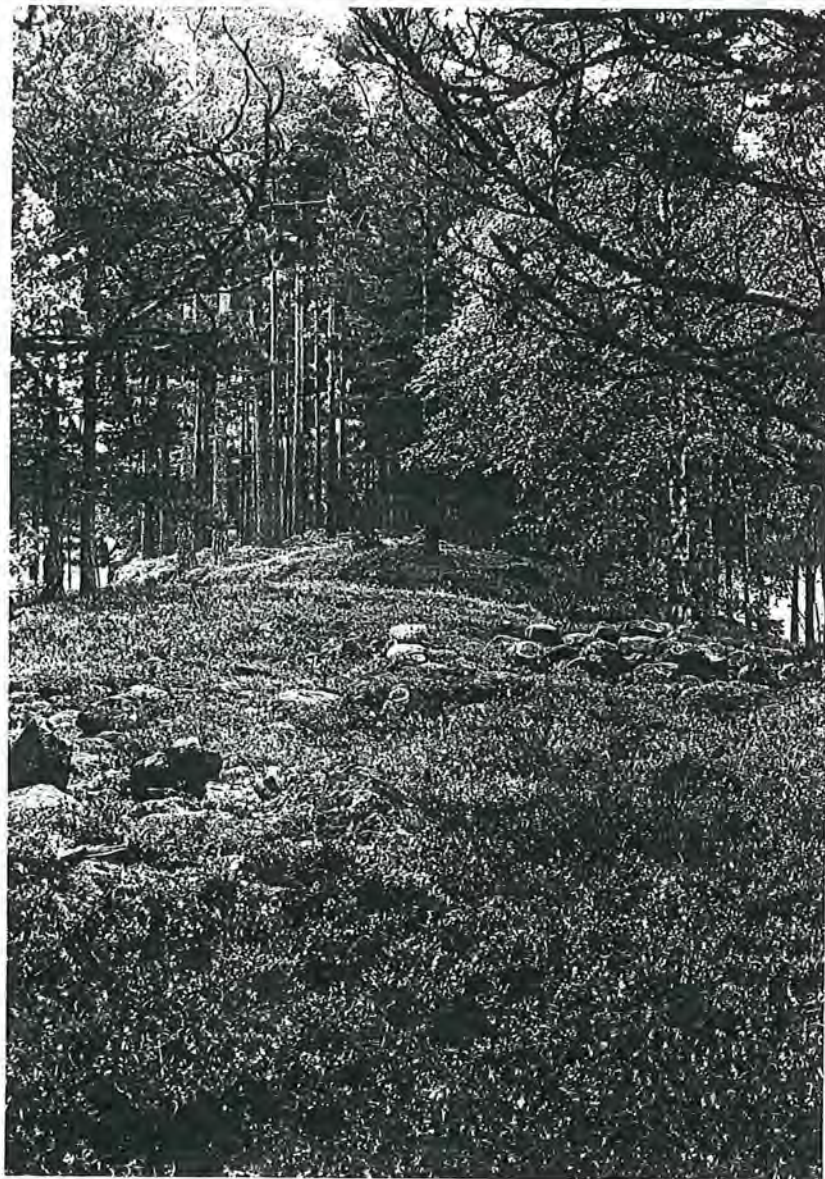
Med Dalälven från Avesta till havet. Riksantikvarieämbetet

RIKSINTRESSE FÖR KULTURMINNESVÅRDEN X-LÄN
SANDVIKENS KOMMUN
K 902 ÖSTERFÄRNEBO, ÖSTERFÄRNEBO SOCKEN



Utdrag ur ek 126 79, 127 50, -51, -60, -61, -70, 71
Nedförminskadtill skala 1: ca 40.000

RIKSINTRESSE FÖR KULTURMINNESVÅRDEN X-LÄN
SANDVIKENS KOMMUN
K 902 ÖSTERFÄRNEBO, ÖSTERFÄRNEBO SOCKEN



Hamre gravfält, Österfärnebo Foto: Ewa Bergdahl, Länsstyrelsen 1995

RIKSINTRESSE FÖR KULTURMINNESVÅRDEN X-LÄN
SANDVIKENS KOMMUN
K 903 GYSINGE BRUK, ÖSTERFÄRNEBO SOCKEN

Karta: 127 71, -72

Läge: 6687-1559

Karaktäristik: Omfattande och arkitekturhistoriskt intressant bruksmiljö från 1700-talet. Rätvinklig plan och enhetlig bebyggelse samt s.k. komplementsamhälle. Stor herrgårdsanläggning med huvudbyggnad från 1830-talet, enhetlig 1700-talsbebyggelse utmed bruksgata, fördämningssystem och bruksområdets ruiner. Komplementsamhälle med egna hem och småbruk från 1900-talets början.

Riksintresse för naturvård resp friluftsliv berörs, nr: N 96, F 5, kap 3-område (Dalälvens dalgång)

Beskrivning

År 1668 lämnades privilegium för en masugn i Gysinge. Privilegium för en stångjärns-hammare erhöles först 1701. Stångjärnssmide för vidare förädling på platsen hade då pågått under en lång följd av år. Manufaktur-tillverkning av olika omfattning förekom från 1743 till 1821. År 1904 upphörde driftén i Gysinge med undantag för en 1896 installerad elektrisk stålugn, landets första, vilken fortsatte tillverkningen till 1927.

Av verkstäder finns idag kvar endast ett fåtal. Masugnen har bevarats som ruin. I älven finns också lämningar efter äldre broar och olika vattenreglerande anordningar. Där-
emot är bruksbyn med herrgård, bostäder, uthus, magasin och värdshus utomordentligt väl bevarad från sin tillkomst på 1770-talet. Byggnaderna i brukets bostadsdel har upp-rustats. Även bruksherrgården från 1830-talet med tillhörande ekonomibyggnader och park är i stort sett välbevarad. Helhetsintrycket störs något av nytillkomna vägar och parkeringsanläggning samt en nybyggnad i själva bruksområdet. Söder om brukssam-hället, på andra sidan älven, växte ett komplementsamhälle upp med egna hemsbebyg-gelse, mindre jordbruksfastigheter m m. Bebyggelsen är tämligen välbevarad och sam-hället har till sin helhet bevarat sin oplanerade karaktär som utgör en stor kontrast till bruket. Norr om bruket ligger brukets jordbruk med kasernerna "Byggena".

Riktlinjer

A2, B1, C2, D1. Se bilaga 2.

Säkerställande

Vård av masugnsruin.

RIKSINTRESSE FÖR KULTURMINNESVÅRDEN X-LÄN
SANDVIKENS KOMMUN
K 903 GYSINGE BRUK, ÖSTERFÄRNEBO SOCKEN

Översiktsplanen, antagen 1991-03-04

Inom tätortsområdena har kommunen för avsikt att införa särskilda skyddsbestämmelser, rivningsförbud och hänsynsregler när detaljplaner (alt. områdesbestämmelser) utarbetas för riksintresseområdena. Bygglovplikten bör i vissa fall samtidigt höjas så att den även omfattar underhållsåtgärder.

Närmare inventering av kulturvärdena krävs för att avgöra om bygglovplikten måste höjas för områdena i sin helhet eller om delar av områdena kan undantas.

För att skydda de kulturhistoriska värdena bör en oförändrad markanvändning eftersträvas. Stora markarbeten, t ex nya vägdragningar, är oftast olämpliga. Med undantag av komplementbyggnader (uthus m m) och byggnader för jordbrukets behov, kommer ny bebyggelse inte att medges för området. Komplementbyggnader och byggnader för jordbrukets behov ska placeras och utformas med särskild hänsyn till kulturvärdena på platsen (PBL 3:1).

Bruksmiljön. För att skydda de kulturhistoriska värdena i den äldsta bruksmiljön ('Område med särskilt värdefull bebyggelse' enl tätortskartan), bör en i huvudsak oförändrad markanvändning eftersträvas. Stora markarbeten, t ex nya vägsträckningar, är olämpliga. Ny bebyggelse kommer normalt inte att medges. I undantagsfall kan nya byggnader accepteras som komplementbyggnader för befintliga verksamheter. Byggnaderna inom området är så värdefulla att de inte får förvanskas (PBL 3:12). I gällande detaljplan finns redan särskilda skyddsbestämmelser ('reservat för befintlig bruksmiljö'). Vid tillfälle bör detaljplanen kompletteras med en bestämmelse om att bygglovplikten även ska omfatta underhållsåtgärder.

Övriga områden. Inom övriga områden av riksintresseområdet ska ny bebyggelse och anläggningar för t ex turismen placeras och utformas med särskild hänsyn till kulturvärdena i omgivningen. Möjligheterna till förtätning av bebyggelsen på Mattön bör studeras i en detaljplan innan bygglov medges för enstaka byggnader. Tillbyggnader, ombyggnader och andra ändringar av befintliga byggnader ska utföras varsamt så att byggnadernas särdrag beaktas och deras eventuella kulturhistoriska och konstnärliga värden tas tillvara (PBL 3:10). När detaljplan upprättas för Mattön kommer särskilda hänsynsregler att införas.

Byggena. Byggena, de gamla arbetarbostäderna som ägs av kommunen, utgör ett särskilt problem. Byggnaderna är av stort kulturhistoriskt värde och borde, om möjligt, bevaras. Det har emellertid visat sig svårt att finna en ny användning för byggnaderna och de står därför tomma och förfaller. I avvaktan på att man finner en användning för byggnaderna, är det angeläget att de underhålls, åtminstone så att förfallet inte fortsätter."

Säkerställande

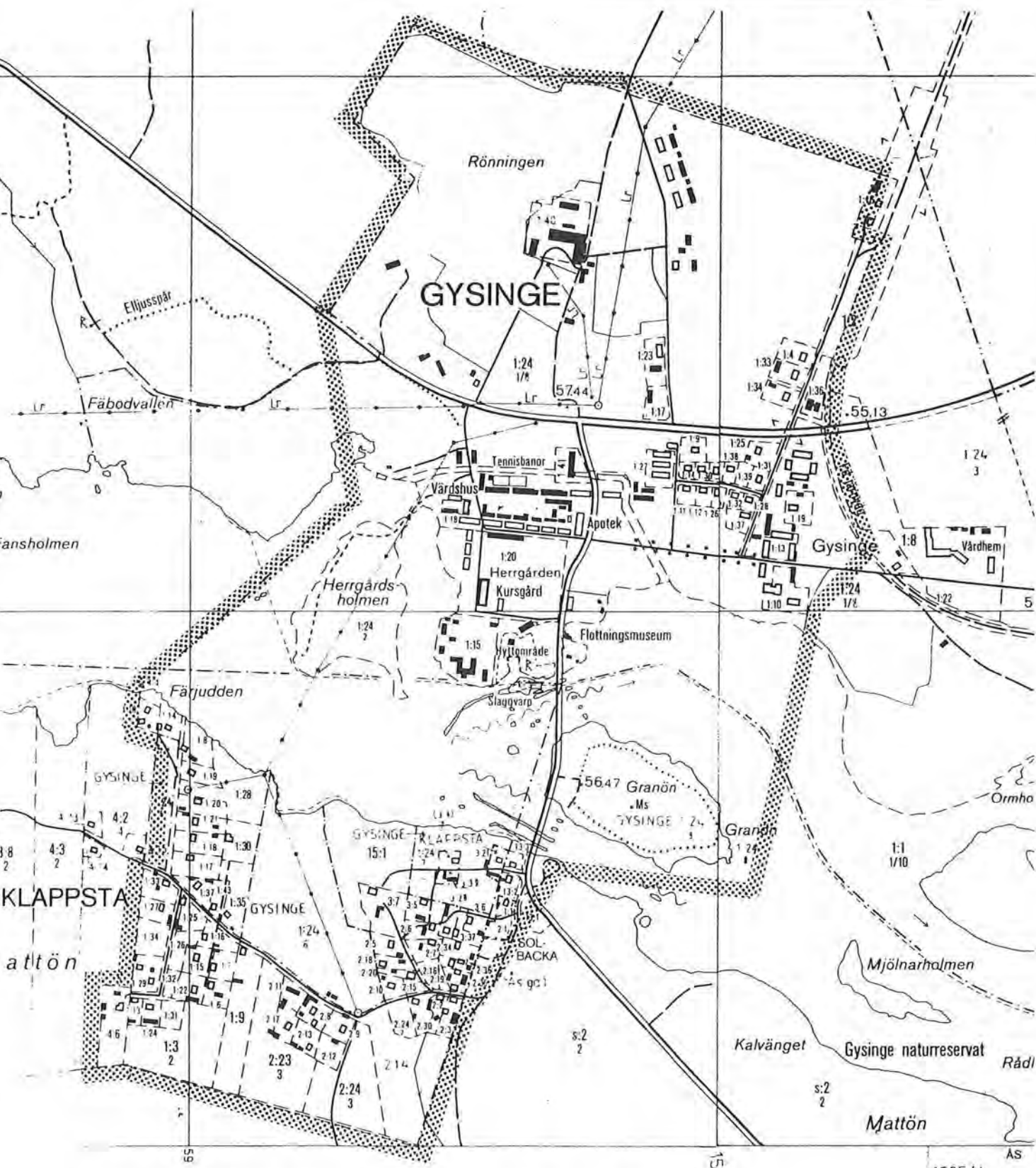
Skyddsbestämmelser i detaljplan för Gysinge.

RIKSINTRESSE FÖR KULTURMINNESVÅRDEN X-LÄN
SANDVIKENS KOMMUN
K 903 GYSINGE BRUK, ÖSTERFÄRNEBO SOCKEN



Gysinge herrgård. Foto: Lena Boox, Länsstyrelsen 1987

RIKSINTRESSE FÖR KULTURMINNESVÅRDEN X-LÄN
SANDVIKENS KOMMUN
K 903 GYSINGE BRUK, ÖSTERFÄRNEBO SOCKEN



RIKSINTRESSE FÖR KULTURMINNESVÅRDEN X-LÄN
SANDVIKENS KOMMUN
K 912 GÅSTRIKE-HAMMARBY BRUK, OVANSJÖ SOCKEN

Karta: 136 28

Läge: 6714-1542

Karaktäristik: Industrimiljö där förhållandet mellan klassisk bruksbebyggelse och modern arkitektur är särskilt tydligt. Herrgårdsbebyggelse med parkanläggning från bruksepoken under 1700- och 1800-talen, bostadsbebyggelse från pappersbruksepoken under 1900-talet samt de arkitektritade bostäder som idag präglar miljön.

Beskrivning

Redan på 1600-talet fanns vid Hammarby en hytta och hammarsmedja. Det dröjde dock till början av 1800-talet innan Hammarby utvecklats som bruk. Mot slutet av 1700-talet hade Hammarby delats upp mellan två ägare, på norra och södra sidan om Hammarbyån, vilket gjorde att två huvudgårdar kom till. Även flertalet arbetarbostäder uppfördes. År 1816 förenades Hammarby under en ägare, Petre, och den södra herrgården kom att bli huvudgård. En ny herrgård uppfördes på platsen 1850 och tillbyggdes 1870. Under 1800-talet tillkom en mängd andra byggnader och bebyggelsen fick en fastare form.

Järnproduktionen i Hammarby upphörde 1885 och 1888 köptes smedjan samt tre arbetarbostäder av Storviks sulfitfabrik. Redan samma år kom produktionen av sulfitmassa igång. Under 1900-talets mitt expanderade sulfitfabriken, nya industri- och bostadsbyggnader uppfördes. Arkitekten Ralph Erskine anlätades för att planera och rita den moderna bebyggelsen. Den nya bostadsbebyggelsen förlades norr om ån i en fritt planerad öppen fyrkant med herrgården som fond.

1982 lades produktionen vid sulfitfabriken ned och flertalet av de äldre industribyggnaderna, från järnhanteringsepoken revs. Dock är övrig bebyggelse kvar och till sin helhet välbevarad. Flera av de äldre arbetarbostäderna samt herrgården har restaurerats och byggts om till moderna bostäder, dock så att deras kulturhistoriska värden har bibehållits. Hammarby uppvisar en typisk herrgårdsmiljö från 1800-talet.

Riktlinjer

A1, C1, D1. Se bilaga 2.

Översiktsplanen, antagen 1991-03-04

"Inom tätortsområdena har kommunen för avsikt att införa särskilda skyddsbestämmelser, rivningsförbud och hänsynsregler när detaljplaner (alt. områdesbestämmelser) utarbetas för riksintresseområdena. Bygglovplikten bör i vissa fall samtidigt höjas så att den även omfattar underhållsåtgärder.

RIKSINTRESSE FÖR KULTURMINNESVÅRDEN X-LÄN
SANDVIKENS KOMMUN
K 912 GÄSTRIKE-HAMMARBY BRUK, OVANSJÖ SOCKEN

Närmare inventering av kulturvärdena krävs för att avgöra om bygglovplikten måste höjas för områdena i sin helhet eller om delar av områdena kan undantas.

För att skydda de kulturhistoriska värdena bör en oförändrad markanvändning eftersträvas. Stora markarbeten, t ex nya vägdragningar, är oftast olämpliga. Med undantag av komplementbyggnader (uthus m m) och byggnader för jordbrukets behov, kommer ny bebyggelse inte att medges för området. Komplementbyggnader och byggnader för jordbrukets behov ska placeras och utformas med särskild hänsyn till kulturvärdena på platsen (PBL 3:1).

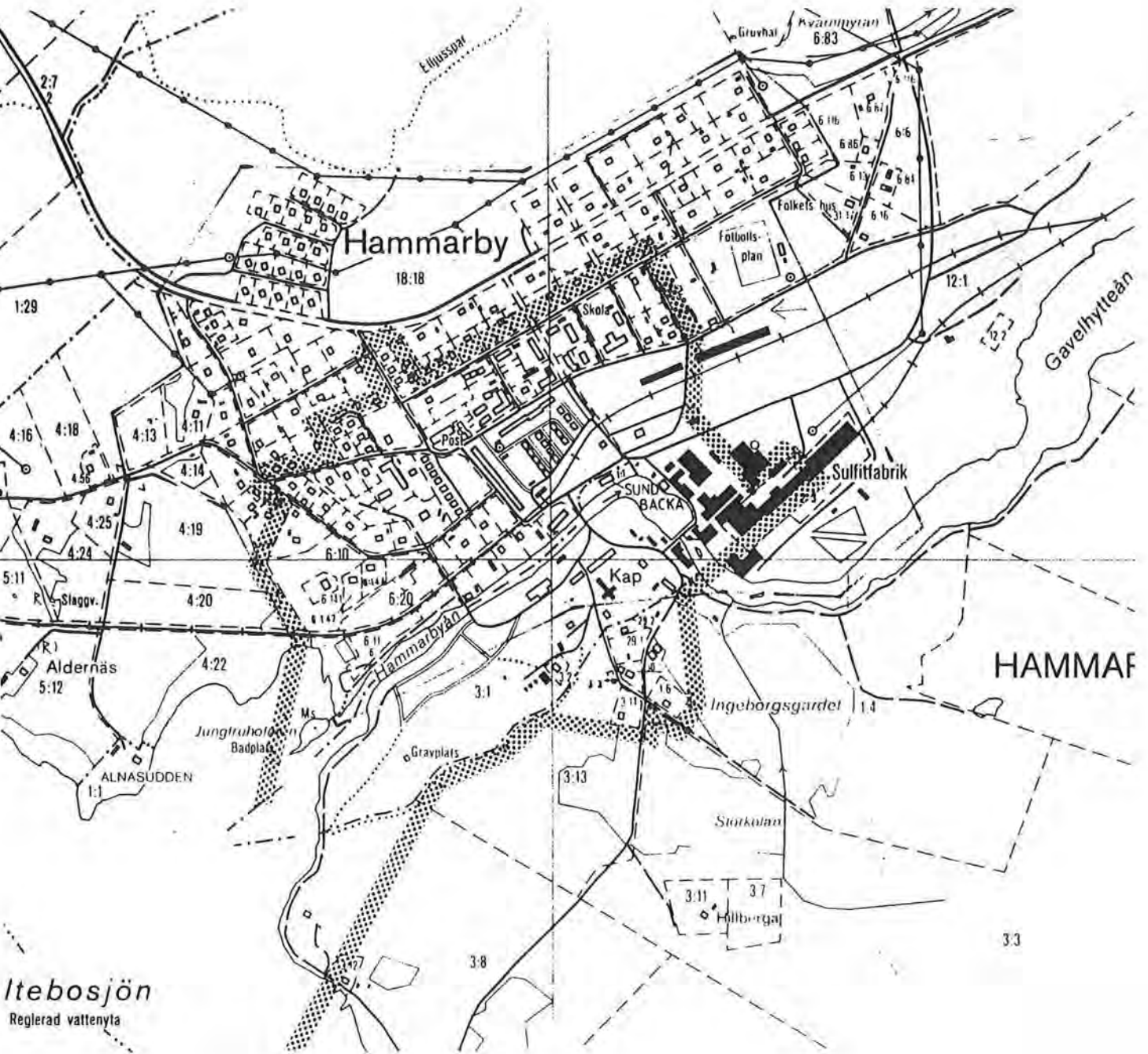
För att skydda de kulturhistoriska värdena i bruksmiljön kring ån ('Områden med särskilt värdefull bebyggelse' enligt tätortskartan) bör en i huvudsak oförändrad markanvändning eftersträvas. Stora markarbeten är olämpliga. Ny bebyggelse kommer normalt inte att medges inom detta område. Flertalet byggnader inom området är så värdefulla att de inte får förvanskas (PBL 3:12). För dessa byggnader kommer särskilda skyddsbestämmelser att införas när detaljplan (alt. områdesbestämmelser) utarbetas. Bygglovplikten bör samtidigt höjas så att den även omfattar underhållsåtgärder.

Övriga områden. Ny bebyggelse inom övriga delar av riksintresseområdet ska placeras och utformas med särskild hänsyn till kulturvärdena i området (PBL 3:1). tillbyggnader, ombyggnader och andra ändringar av befintliga byggnader ska utföras varsamt så att byggnadernas särdrag beaktas och deras kulturhistoriska och konstnärliga värden tas tillvara (PBL 3:10). Vissa byggnader, t ex gamla skolan och de bostäder Erskine ritat är så värdefulla att de ej får förvanskas (PBL 3:12). För den del av industriområdet där de gamla byggnaderna är rivna, innebär däremot riksintresset inte nämnvärda restriktioner. När gällande detaljplan ändras kommer särskilda hänsynsregler och, i vissa fall, skyddsbestämmelser att införas."

Källor

Ryden, G: Rapport över inventering för projektet Järnriket i Hofors, Ockelbo och Sandvikens kommuner. Läns museet 1985.

RIKSINTRESSE FÖR KULTURMINNESVÅRDEN X-LÄN
SANDVIKENS KOMMUN
K 912 GÄSTRIKE-HAMMARBY BRUK, OVANSJÖ SOCKEN



Utdrag ur ek 136 28

Skala 1:10 000

RIKSINTRESSE FÖR KULTURMINNESVÅRDEN X-LÄN
SANDVIKENS KOMMUN
K 912 GÄSTRIKE-HAMMARBY BRUK, OVANSJÖ SOCKEN



Hammarby herrgård. Foto: Erik Nordin, Länsstyrelsen 1989



ors ångsåg i Järvsö är riksintressemiljö. I miljön ingår förutom sågen kringliggande gårdar och det närmaste öppna landskapet. Foto: Stig Andersson, 1988.

Vad är ett riksintresse? En bruksanvisning

1987 kom begreppet riksintresse in i lagboken.

Då tillkom naturresurslagen där det står att område som är av riksintresse skall skyddas mot sådana åtgärder som påtagligt skadar riksintresset. Riksintressen kan vara av många olika slag. Det kan gälla väg eller järnväg, mineraltillgångar eller fiske och mycket annat, men mest tänker man kanske på bevarandebestämmelser som naturvård och kulturminnesvård.

Gemensamt är att man ser natur- (och kultur-)resurserna som en knapp tillgång som man skall hushålla med. Resurshushållning har givetvis diskuterats länge, och riksintressen har vi inom kulturmiljöområdet hållit på med sedan 70-talet, men det är således först 1987 som begreppet fått sin lagliga betydelse.

Avsikten med att utpeka riksintressen är att staten inom riksintresse har en starkare roll gentemot kommunen och har rätt att ingripa om inte

kommunen tar hänsyn till riksintresset i sin planering och i sitt handlande i övrigt. Bl.a. därför har kommunerna det senaste året antagit översiktsplaner som talar om vilken utveckling främst vad gäller bebyggelse man vill ha i olika delar av kommunen. Där ska också framgå hur man vill att riksintressena ska skyddas.

Naturresurslagen innehåller inga egna skydds- eller straffbestämmelser. För att genomföra ett skydd måste andra lagar användas. Ansvaret för detta kan ligga

både på stat och på kommun och ska alltså diskuteras i översiktsplanen.

När det gäller riksintressen för kulturminnesvården är frågan om skydd inte så lätt. Riksintressena är utsnitt ur det levande samhället där bevarandevärdena visserligen är särskilt stora, men det är inte i de flesta fall fråga om museimiljöer eller reservat, utan i högsta grad levande stads- och landsbygd. Det är också ofta fråga om stora områden, där samband och helhetsstruktur är viktiga och värdefulla. Det som konkret ska bevaras kan då vara enskilda värdefulla miljöer eller vissa värdefulla egenskaper i hela området.

Skydd

De lagliga skyddsmedlen är dessutom svaga och svåransända. Den politiska inriktningen på senare år har visserligen varit att stärka betona bevarandefrågor och ansvaret att skydda byggnader och miljöer, men också att flytta ansvaret från stat till kommun och från kommun till fastighetsägare. Möjligheterna att bestämra över hur människor och företag förvaltar sitt ansvar för miljön minskar, och ansvaret att informera om vad som är värdefullt och hur detta skall förvaltas ökar.

När kommuner således i sina översiktsplaner talar om att höja bygglovplikten i ett riksintresse eller i en annan värdefull miljö är detta inte mycket starkare som skydd än vad som gällde överallt före 1987 då den generella bygglovplikten sänktes för en rad åtgärder på landet - samtidigt som de allmänna kraven på hur man skulle vårda sin miljö skärptes! Höjd bygglovplikt är ju inte ett skydd i sig men ger en möjlighet till diskussion med t.ex. länsmuseum om vad som är lämplig färg eller lämpliga material på en värdefull byggnad eller i en miljö.

Höjd bygglovplikt kommer att vara den vanligaste åtgärden på landet, och kommer förhoppningsvis att kombineras med mer direkta kontakter mellan fastighetsägare och kulturminnesvårdare, genom att inventeringar och informationsprojekt startas, i den mån kommunerna sätter av medel för detta. Kontakt och information är det bästa skyddet, men det kostar tid och arbetskraft, dvs pengar.

Kommunerna har också möjlighet att skydda genom skyddsbestämmelser, men detta kommer att bli sällsynt, åtminstone på landet. I samhällen kan skyddsbe-

stämmelser ingår i den detaljplan som också reglerar byggrätter och markanvändning vilket är den normala skyddsformen där. Det finns massor av värdefulla hus som borde skyddas för framtiden. Huvudansvaret för detta ligger numera hos kommunen. Det finns också åtskilliga ägare som är stolta över sina värdefulla byggnader och vill se dem skyddade för framtiden. Detta kan numera ske genom kommunalt skydd, inte bara genom det stalliga skyddet som byggnadsminne.

Endast byggnader som är synnerligen märkliga kan skyddas som byggnadsminnen. Länsstyrelsen arbetar sedan något år mer målmedvetet med detta skyddsarbete, då resurser tillfälligt finns för det. Målet är att skydda det mest värdefulla i länets byggnadskultur, och representanter för de olika typer av byggnader som är typiska för länet. Då kommer också byggnader som är viktiga i riksintressena att prioriteras.

Men riksintressen handlar givetvis inte bara om byggnader. Fornlämningar har ett gott automatiskt skydd men miljön kring dem och kring de värdefulla byggnaderna är svårare att skydda. Det finns också riksintressen där det intressanta är miljön i sig. Det kan vara ett ålderdomligt odlingslandskap, ängs- och hagmarker, vägsträckningar, gatusystem i en stad eller mycket annat. I dessa fall finns naturvårdslagen att tillgå för skydd, för tätortsmiljöer blir det fråga om kommunala bevarandeprogram eller detaljplaner. Även här kan skyddet bli olika starkt, från reservat via samrådspålit till enkla, politiskt antagna uttalanden om vilken utveckling som är önskvärd och information om detta.

Det är således uppenbart att riksintressena kommer att se mycket annorlunda ut om 20 år. Delvis är detta avsiktligt, en följd av att riksintressena ingår i ett levande samhälle, delvis är det en följd av svaga skyddssystem, dåliga resurser för information och bristande vilja att ta det ansvar som tilldelats fastighetsägarna. Kanske alltihop är avsiktligt då målen att skydda riksintressen inte följts upp med något stödsystem utöver de begränsade medel som finns att dela ut som bidrag. En större automatik skulle här vara önskvärd, så att samhället även på detta sätt gynnar ett bevarande när det har uttalats som ett samhällsmål.

Urval

Riksantikvarieämbetet ansvarar för

urvalet riksintressen i landet, ungefär 1700 st. Det praktiska arbetet har gjorts av länsstyrelserna som haft hjälp av läns museer och annan expertis. Några omfattande inventeringar har inte gjorts, utan man har fått lov att använda den kunskap man haft. Det är dessutom inte lätt att välja ut och gradera värden hos miljöer där alla varianter av innehåll och storlek kan tänkas. En stor miljö som en hel bygd kan ha ett mycket stort värde utan att det går att peka ut enskildheter som är så värdefulla att de skulle kunna vara riksintressen var för sig.

I länet finns 77 riksintressen. De största är hela bygder, de minsta kan vara enstaka fäbodan eller gårdar. Alla miljötyper från stadscentra till skogsmarker med fornminnen finns representerade.

Bygd och odlingslandskap

De flesta riksintressena tillhör den öppna bygden med inägor, byar och gårdar. I länet finns ju en utomordentligt fin byggnadskultur, det mesta från 1800-talet och en bit in på 1900-talet, den stora expansionsperioden på landsbygden. Det är inte lätt att välja ut det värdefullaste av detta, och därmed indirekt nedvärdera andra bygder. Det är inte heller lätt att utan mycket grundliga inventeringar och kartstudier urskilja vad som är ålderdomligast och mest välbevarat i landskapet. Markanvändningen är i de flesta bygder ganska oförändrad vad gäller inägomarkens omfattning, däremot har det mesta av slåtterängar och beteshagar försvunnit och ersatts med en enhetlig åkermark där bete och slåtter blivit en del i växtföljden. Den för länet karakteristiska skillnaden mellan åker och sval är inte möjlig att urskilja annat än på skifteskartorna.

Specifika intressanta marker är således sällsynta. På några håll finns den gamla strukturen avläsbar genom stora mängder lador i dalbottarna. Dessa har i vissa fall försumpats och växt igen, varigenom bygden förändrats. Det som främst bestämmer urvalet riksintressen har varit bebyggelsen. Viktigt har varit kvaliteten hos de enskilda gårdarna men också tydligheten hos byarnas gruppering och deras läge i förhållande till inägor. Viktigt har också varit i vilken mån byggnaderna bevarats oförvanskade, och även om helhetsmiljön är oförvanskad genom hårdhänta vägdragningar, omfattande villabebyggelse etc.

De riksintressen som innehåller odlingslandskap varierar både till storlek och till bevarandemål. De större innehåller också

andra miljötyper, överlagrade eller insprängda. Det kan vara fråga om kyrkmiljöer, småsamhällen industrier och mycket annat. Just överlagringen kan vara av intresse i sig. Landsbygdsmiljöerna är nästan alltid vackra områden, med en vida synlig och värdefull bebyggelse. Det är viktigt att dessa områden inte får växa igen eller igenplanteras. Det är också viktigt att bebyggelsen vårdas så att den inte förfaller eller förvanskas på ett iögonenfallande sätt, och att exploateringsföretag, nybyggen, nya vägar etc sker på ett genomtänkt sätt så att helhetsmiljön inte skadas. Inom många fall borde det också vara möjligt att förlägga nyheterna till platser utanför riksintresset. I de stora riksintressena, som omfattar hela bygder, måste också kraven på bevarande ses mer nyanserat. Det finns ofta mindre känsliga områden inom ett stort riksintresse.

Skogslandskapet

Skogen är i högsta grad ett kulturlandskap, föremål för mänsklig omsorg och exploatering genom hundratals år. De riksintressen som finns inom skogsmark handlar dock inte om skogsbruk, som sällan lämnar några mer påtagliga minnesmärken efter sig, utom i ett fall, Kvistabäckens flotted, som är ett ståligt skogsbruksminne. Det är i övrigt fråga om fornlämningar, bronsåldersrösen, fångstgropar och järnframställningsplatser. Viktigast är dock fäbodarna, minnesmärken över hur skogarna förr främst användes för bete och slåtter, som komplement till det magra jordbruket. Fäbodarna är många i länet, och mycket olika bevarade, allt från noga vårdade minnesmärken till semesterbyar. Endast en handfull har fortfarande (eller återigen) djurhållning, i några fall av turistskäl. Djurhållningen liknar sällan den traditionella. Som riksintressen har utvalts 14 fäbodan, utan någon fullständig inventering.

Industri- och stadslandskapet

Länet liksom landet som helhet industrialiserades från mitten av 1800-talet på ett omvälvande sätt. Detta innebar dels en kraftig omvandling av landsbygden, dels en stark urbanisering som ännu inte avstannat. Skalan i omvandlingen och den mängd mark som omvandlas har hela tiden ökat, i accelererande takt. De mest avgörande argumenten för att arbeta med riksintressen för bevarande var givetvis att hindra att denna exploatering och omvandling i onödan skulle skada värdefull naturmiljö eller värdefulla miljöer skapa de av tidigare verksamhet.

Industrialiseringen startade i länet i blygsam skala genom anläggande av järnbruk, från 1600-talet. Urbaniseringens början var de tre äldre städerna. Det mesta av vad som bevarats är dock från den stora expansionsperioden, från 1800-talets slut och det tidiga 1900-talet. En strävan när det gäller urvalet riksintressen har varit att få med exempel från olika tider och olika verksamheter. Bevarandeläget – både vad som bevarats och vad som är möjligt att bevara – är emellertid mycket olika för olika miljötyper, och detta har också styrt urvalet.

Stadscentra i de gamla städerna är såunda med, tillsammans med några värdefulla representanter för de mindre samhällena, Alfta och Ockelbo. Bruksorter och brukslämningar finns representerade på 2 platser. Senare industri är svårare att

lägga bevarandesynpunkter på. Stålindustri från 1800-talets slut finns dock i Jädraås, Ockelbo och Forsbacka. Den allra första fasen i järnframställningens historia beskrivs i ett skogsområde vid sjön Marmen med en mängd lämningar efter ugnar och kolningsgroppar. För träindustrins del har Nors ångsåg i Järvsö, det 1914 nyetablerade massaindustrisamhället Vallvik och Gästrik-Hammarby samhälle utvalts. Sörforsa och Strömsbro får representera textilindustrin, vid sidan av ett stort antal linberedningsverk i odlingslandskapet.

Kommunikation

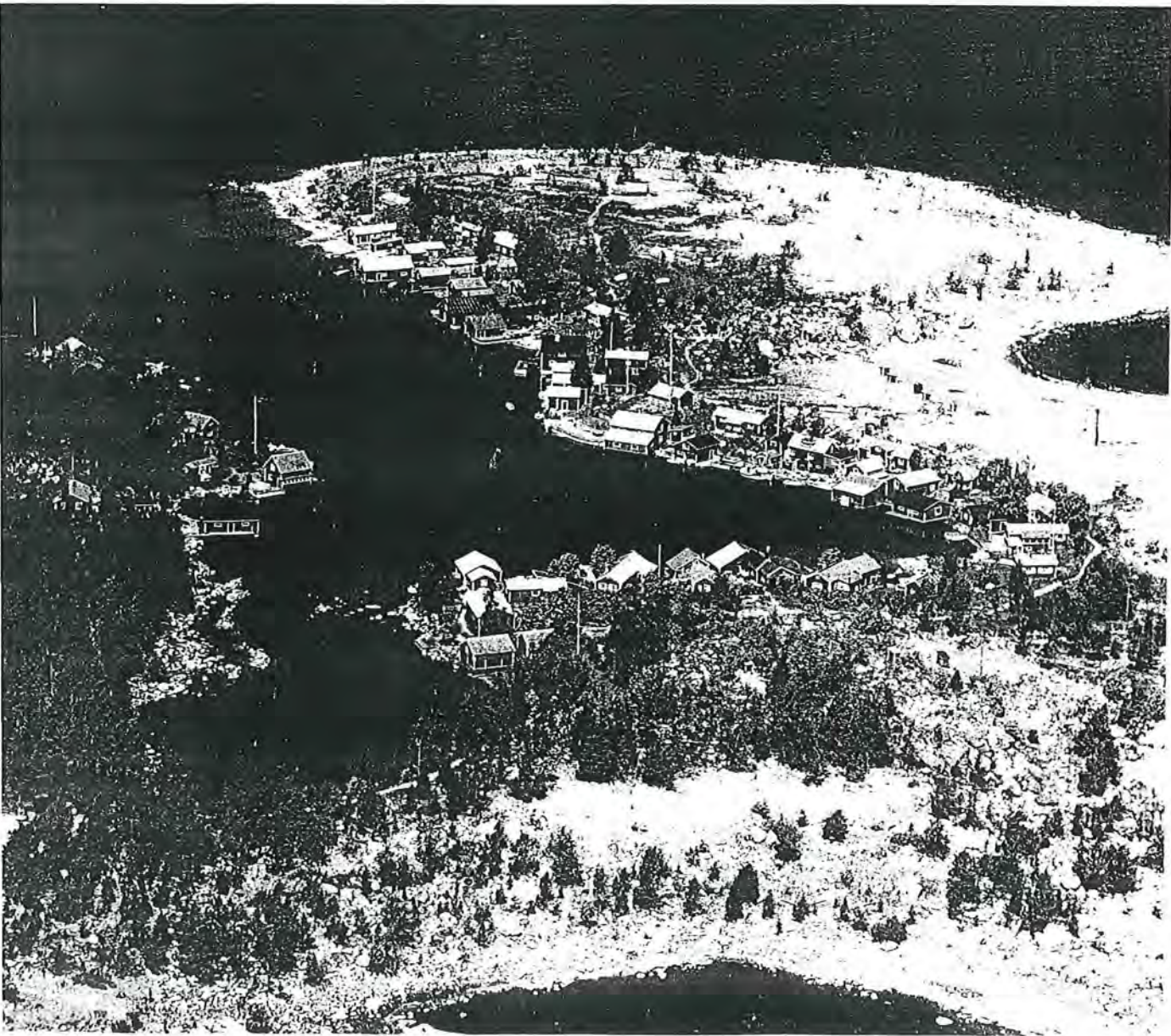
Vägar, järnvägar och andra kommunikationsmedel har en intressant och fascinerande historia. De har också moderniserats så effektivt att det är svårt att hitta miljöer som beskriver historien bra. I de flesta fall återfinns sådana minnesmärken

i andra miljöer, i sammanhang med annat. Järnvägsmiljön i Jädraås och vägmiljöer i Strömbacka och i Hedesunda kan nämnas som exempel.

Fångst

Under denna rubrik får miljöer och lämningar från bronsålderns jägar- och fiskarkulturer samsas med de sentida fiskelägena. Man kan se ett sorts samband i lokaliseringen. De ståtligaste bronsåldersmiljöerna är kustbundna. Två sådana har utvalts som riksintressen, båda i Nordanstig. Av länets många välbevarade fiskelägen har 7 utvalts. I anslutning till dessa finns ofta lämningar efter äldre fiskelägen och hamnar. S:t Olofs hamn på Drakön är särskilt intressant och bildar tillsammans med Kråkön och Agön en större riksintressmiljö.

Erik Nordin



Alftas fiskeläge. Hela den karga ön med hamnviken och fiskeläget är riksintresse. Foto: Stig Andersson, 1989.

RIKTLINJER

Allmänt gäller att i arbetet med kulturmiljöer av riksintresse bör kommunen ha ett fortlöpande samarbete med kulturhistorisk expertis, t ex länsmuseum, Hälsinglands museum eller länsstyrelsen, och samråda i särskilt känsliga ärenden.

De kodade riktlinjerna kompletteras ibland med riktlinjer i klartext. Dessa gäller främst bevarandeprogram i komplexa miljöer som t ex stadskärnor.

A. Markanvändning, kulturlandskapet

- A 1. Oförändrad markanvändning är viktig för att upprätthålla områdets värden.
Fortsatt hävd av åkermark samt ängs- och hagmark.
Fortsatt bevarande och vård av vägar, byggnader, hägnader m m.
Aktiva skydds- och stödätgärder förväntas.
- A 2. I huvudsak oförändrad markanvändning och öppethållande av odlingslandskapet är viktigt för att upprätthålla områdets värden.
Markarbeten, vägomläggningar etc är olämpliga.
- A 3. Områdets karaktär bör bevaras och endast små förändringar göras.
Markanvändningsförändring prövas genom detaljplaneläggning eller planutredning.

B. Skogsbruk

- B 1. Det är viktigt för bevarande av miljön att skogsbruket bedrivs med särskild hänsyn härtill.
Slutavverkning, markberedning och anläggande av nya skogsbilvägar bör inte förekomma.
- B 2. Det är viktigt för bevarande av miljön att skogsbruket bedrivs med hög grad av hänsyn härtill.

C. Nya byggnader

- C 1. Nybyggande inom området är olämpligt.
- C 2. Nybyggande inom området behandlas restriktivt och inom ramen för begreppet komplementbebyggelse eller byggande för areella näringars behov.
Höga krav ställs på utformning, placering och anpassning till befintlig bebyggelse.
- C 3. Nybyggande behandlas restriktivt, men kan ske på plats som prövats lämpligt i detaljplan eller planutredning.

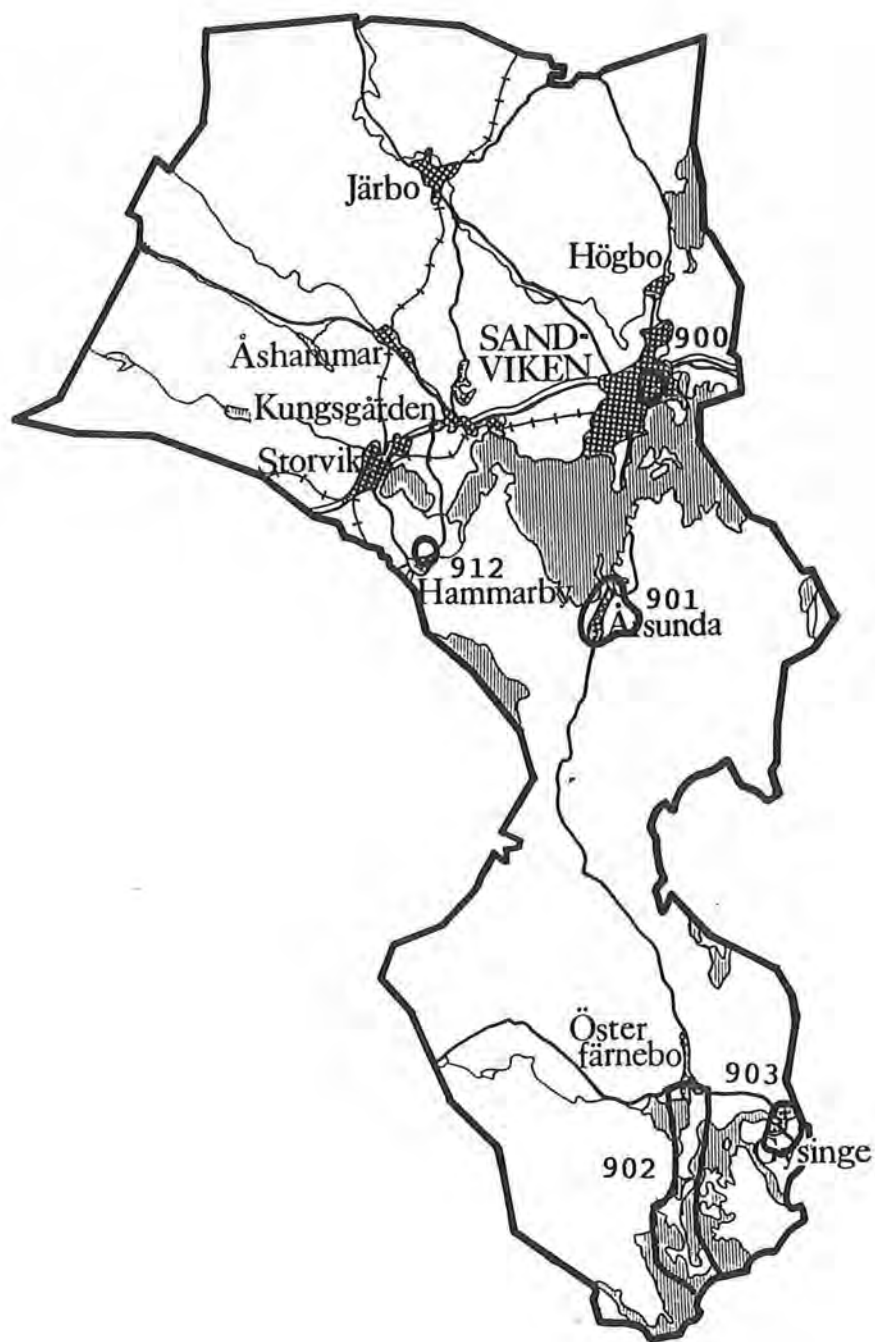
Höga krav ställs på utformning, placering och anpassning till befintlig bebyggelse.

D. Befintliga byggnader

- D 1. Området eller del av området utgör en särskilt värdefull miljö.
Ingående byggnader får ej förvanskas. (PBL 3:12) Det är viktigt att de bevaras och att traditionella material och metoder används vid underhåll. (PBL 3:13)

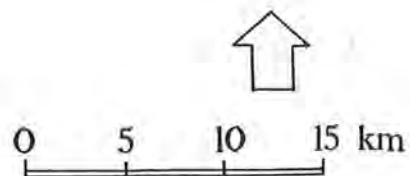
- D 2. Området innehåller en allmänt sett värdefull bebyggelsemiljö som inte får genomgå större förändringar. Detta gäller främst utformning, färg och material.
Vissa byggnader är därutöver särskilt värdefulla och får inte förvanskas. (PBL 3:12)

Sandvikens kommun



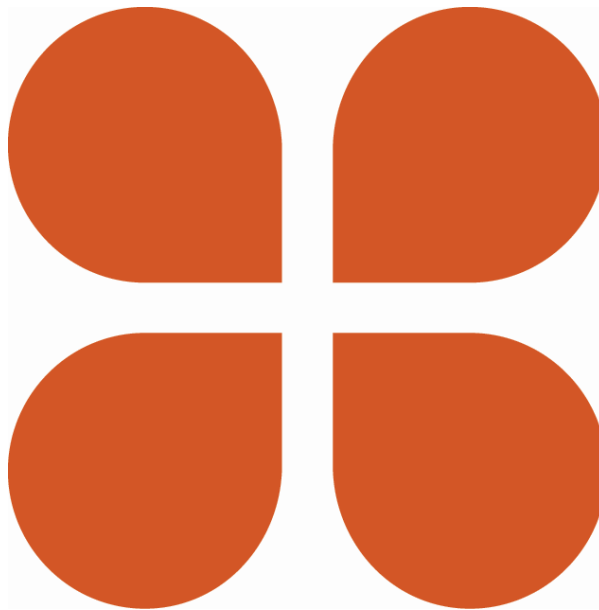
Riksintressen för kulturminnesvård

- 900 Sandvikens stad
- 901 Årsunda kyrka
- 902 Österfärnebo gård
- 903 Gysinge bruk
- 912 Gästrike - Hammarby bruk



Riksintressen för kulturmiljövården

– Gävleborgs län (X)



Svedbovallen [X 301] (Järvsö sn)	14
Torkelsbo fäbodvall [X 309] (Ljusdals sn)	15
NORDANSTIGS KOMMUN	15
Ersk Mats nybygge [X 107] (Hassela sn)	15
Gnarps fäbodområde [X 109] (Gnarps sn)	15
Holmyrberget - Gnarps skaten [X 103] (Gnarps sn)	15
Jättendalsbygden [X 100] (Jättendals sn)	15
Stakholmen [X 108] (Hassela sn)	16
Vålmyrknallen - Tjuvön [X 101] (Jättendals sn)	16
OCKELBO KOMMUN	16
Jädraås bruk och Tallås [X 704] (Ockelbo sn)	16
Ockelbo och Vi [X 700] (Ockelbo sn)	16
OVANÅKER KOMMUN	17
Alfta [X 503] (Alfta sn)	17
Born [X 554] (Ovanåkers sn)	17
Bygden norr om Alfta [X 500] (Alfta sn)	17
Gullberg [X 502] (Alfta sn)	17
Ovanåkers fäbodområde [X 559] (Ovanåkers sn)	18
Brattskuruvallen [X 505 B] (Alfta sn)	18
Skålsjön [X 505 A] (Alfta sn)	18
Voxna bruk [X 580] (Voxna sn)	18
Vängsbo [X 567] (Ovanåkers sn)	18
Älvkarlhed [X 501] (Alfta sn)	19
SANDVIKENS KOMMUN	19
Gysinge bruk [X 903] (Österfärnebo sn)	19
Gästrike-Hammarby bruk [X 912] (Årsunda sn)	19
Sandvikens stad [X 900] (Sandvikens sn)	19
Årsunda [X 901] (Årsunda sn)	20
Österfärnebo [X 902] (Österfärnebo sn)	20
SÖDERHAMNS KOMMUN	20
Marmen [X 608] (Söderala sn)	21
Norråla centralbygd [X 606] (Norråla sn)	21
Prästgrundets fiskehamn [X 604] (Söderhamns sn)	21
Rönnskärs fiskehamn [X 610] (Söderhamns sn)	21
Skärså fiskehamn [X 607] (Norråla sn)	22
Söderåla [X 600] (Söderåla sn)	22
Söderhamns stad [X 603]	22
Trönö [X 601] (Trönö sn)	22
Vallvik [X 611] (Söderåla sn)	22

Älvkarlhed [X 501] (Alfta sn)

Motivering:

Bymiljö utmed med ovanligt omfattande och välbevarat månghussystem från 1700- och 1800-talen placerade.

Uttryck för riksintresset:

Stora hälsingegårdar med ålderdomlig bebyggelse utmed bygata samt friliggande gårdar och ett flertal ängslador i *odlingslandskapet*.

SANDVIKENS KOMMUN

Gysinge bruk [X 903] (Österfärnebo sn)

Motivering:

Enhetlig *bruksmiljö* med arkitekturhistoriskt intressant bebyggelse från 1700-talets slut till 1900-talets början. Bebyggelsen har utvecklats i enlighet med en rätvinklig generalplan från 1750-talet och är den nordligaste representanten av ett vallonbruk. Mönsterjordbruk och komplementsamhälle med egnahem och småbruk från slutet av 1800-talet och början av 1900-talet.

Uttryck för riksintresset:

Rätvinklig plan. Stor herrgårdsanläggning med huvudbyggnad från 1830-talet, bruksgator med enhetlig bebyggelse från 1700- och 1800-talen i anslutning till park, vattenmiljö och jordbruk. Ruiner efter masugn och andra av brukets verksbyggnader. Elektrostålugn från 1900-talets början. Fördämningssystem samt broar över Dalälven. Byggnader från 1800 -talets mönsterjordbruk. Småbruk och egnahem från 1870-talet-1930-tal.

Gästrike-Hammarby bruk [X 912] (Årsunda sn)

Motivering:

Industrimiljö och *-samhälle* där förhållandet mellan 1700-1800-talets klassiska bruksbebyggelse och moderna arkitektur från 1900 är särskilt tydlig. Unikt för området är att hela orten bär samma arkitektoniska formspråk som utmärks av variation, mindre enheter, lekfullhet och småskalighet, i samtidigt modernt uttryck som är karakteristiskt för Ralph Erskines tidiga arbete.

Uttryck för riksintresset:

Herrgårdsbebyggelse med parkanläggning från bruksepoken under 1700- och 1800-talen. Bostadsbebyggelse från pappersbruksepoken under 1900-talet. Bostäder, fabrik och andra offentliga byggnader från efterkrigstiden. Den moderna bebyggelsens formspråk bryter kraftigt mot den äldre bruksbebyggelsen samtidigt som man följer tydliga strukturer hos 1700- och 1800-talets bebyggelse. Strukturerna är tydliga bland annat genom hur The Village Green är placerad framför herrgården och omramas av bebyggelse som samspelar med herrgårdens flyglar. Placeringen av centrumhuset står som en pendang till herrgården.

Sandvikens stad [X 900] (Sandvikens sn)

Motivering:

Stads- och industrimiljö som speglar den ekonomiska, politiska och bostadssociala strukturen i ett bolagsägt, välplanerat industrisamhälle genom dess utveckling och övergång till offentligt ägda samhällsfunktioner – från slutet av 1800-talet till slutet av 1870-talet. En ung stad som haft sin storhetstid under modernismen och där bebyggelsen och stadsplanemönstren i hög grad är representativa för efterkrigstidens byggande.

Uttryck för riksintresset:

Bebyggelsemönster enligt rutnätsplan. Bebyggelsens (arkitektoniska) utformning, färgsättning och inbördes placering. Enhetliga bostadsområden för järnverksarbetare, uppförda under 1860- och 1880-talen i samband med brukets och stadens etablering samt området Nya bruket uppfört under 1970-talet som uttryck för brukets expansion och stadens folkhemsbygge.

Gemensamhetsanläggningar i form av samlingslokal, skolor, bruksmäss m.m. Klassiska komponenter i en bruksmiljö som järnvägsmiljö, kanal, äldre industribyggnader och brukskontor. Modernistisk centrumbebyggelse samt kyrka från 1930-talet.

Årsunda [X 901] (Årsunda sn)

Motivering:

Odlingslandskap i förhistorisk bygd med ovanligt rika fornlämningsmiljöer från yngre järnåldern, där alla typer av fornlämningar har en tydlig koppling till järnet och på ett illustrativt sätt tydliggör anknytningen mellan gravfält och lågteknisk järnframställning. Medeltida kyrkomiljö anlagd på förhistorisk tingsplats.

Uttryck för riksintresset:

Åker- och haglandskap med omfattande fornlämningsmiljöer i nära anknytning till vikingatida och nuvarande gårdslägen. Länets största gravfält från yngre järnålder. Spår efter järnframställning i direkt anslutning till gravfältet. Rik förekomst av blästplatser med tydlig bebyggelseanknytning. Runsten. Färdväg med anor från järnålder som följer ursprunglig sträckning längs Enköpingsåsen. Välbevarad medeltidskyrka från 1450 med prästgård och sockenstuga i ursprungliga lägen, tydligt relaterade till den omgivande fornlämningsmiljön. Rester av äldre våtmarker återspeglar den tidigare viken vid Storsjön.

Österfärnebo [X 902] (Österfärnebo sn)

Motivering:

Odlingslandskap i förhistorisk centralbygd längs forntida *kommunikationsled*, med bevarade strukturer som speglar både järnålderns landskap och en höjdpunkt i odlingen på 1700- och 1800-talet. Rik fornlämningsmiljö från äldre järnålder i nära anknytning till nutida bebyggelse.

Uttryck för riksintresset:

Knutpunkt för kommunikationer i mötet mellan Enköpingsåsen och den oregerade Färnebofjärden. Odlingslandskap med bevarade strukturer från järnåldern och fram till 1800-talet. Bylägen med rötter i järnåldern. Rik förekomst av lämningar från bosättning och brukande under äldre järnålder. Gravfält, järnframställningsplatser och tomter i oförändrade lägen längs åsen och vid stränderna. Kyrka och sockencentrum i karakteristiskt läge på sandåsen, tidigare vikingatida och medeltida centralplats. Åsens fortsättning söderut med bebyggelse i anslutning till älven.