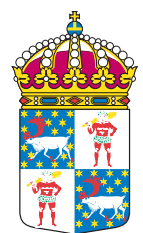




Norrbottens kulturmiljöprogram 2010-2020



Länsstyrelsen
Norrbotten

Innehållsförteckning

Norrbottnens kulturmiljöprofil	2
Definitioner	2
Övergripande faktorer	2
Norrbottnens kulturmiljöprofil	2
Rubrikerna 1-10	5
1 Före skriften	5
2 Samiska kulturmiljöer med variation och mångfald	5
3 Jordbruk från kust till fjäll	5
4 Jakt, fiske och sjöfart i kust och skärgård	5
5 Kyrkliga kulturmiljöer	6
6 Centralmakten	6
7 Tidiga gruvor och bruk	7
8 1900-talets storskaliga industrier	7
9 Skogsbruk	7
10 Naturvetenskaplig forskning och turism	7
Den regionala visionen för kulturmiljövården i Norrbotten	9
Regionala mål för kulturmiljövården i Norrbotten	9
Sju övergripande regionala mål	9
Utgångspunkter för urval av kulturhistoriskt värdefulla miljöer	11
Utgångspunkter	11
Kriterier för kulturhistoriskt värdefull miljö	11
Kulturhistoriskt värdefull	11
Välbevarad	11
Tydlig	11
Långsiktig	11
Aspekter som vägts in för urvalet av kulturmiljöer	11
Nationellt perspektiv	11
Regionalt perspektiv	12
Kategorier	12
Komplexitet	12
Landskapsperspektiv	12
Hur är det tänkt att kulturmiljöprogrammet ska fungera?	13
Definitioner	14
Kulturarv	14
Kulturmiljö	14
Kulturmiljöprofil	14
Immateriellt kulturarv	14
Modernt kulturarv	14
Industriellt kulturarv	14
Skogens kulturarv	14
Biologiskt kulturarv	14
Fornlämningar	14
Landskap	15
Läsanvisningar till katalogen över utpekade kulturmiljöer	16
Kort beskrivning	16
Motiv till urval	16
Skydd	16
Tillgänglighet	16
Nyttjande	16
Referenser	16
Fotografier	16
Karta	16
Området historia	16
Kulturmiljön idag	16
Kalix kommuns utvalda miljöer	17

Norrbottnens kulturmiljöprofil

Definitioner

Med *kulturarv* menas både de synliga spår som finns i miljön och immateriella uttryck som traditioner, idéer och värderingar som vi medvetet eller omedvetet övertar från tidigare generationer. Vad som betraktas som kulturarv förändras över tiden och är ett uttryck för samhällets skiftande värderingar. Varje tid bildar sig en egen uppfattning om kulturarvets innehåll och betydelse.

Med *kulturmiljö* menas den av människan påverkade miljön som vittnar om historiska och geografiska sammanhang. Kulturmiljön är en viktig del av kulturarvet då den synliggör vår historia. De synliga spåren kan vara alltifrån bebyggelse och fornlämningar till stora landskapsavsnitt, som byar och odlingslandskap, städer och tätorter, industrilandskap eller skogsområden.

Landskapet är den gemensamma livsmiljön för människor, växter och djur. Det är ett resultat av samspelet mellan människa och miljö över tusentals år. Historien kan läsas i landskapet genom de mer eller mindre synliga spåren av det förflutna som finns överallt omkring oss, såväl i det öppna odlingslandskapet som i skogen eller mitt i storstaden. Även i det vi kallar vildmark finns spåren. Tidsdjupet är en viktig dimension i landskapet som bidrar till att skapa mening och sammanhang och berätta varför det ser ut som det gör idag. Landskapet ändrar utseende i takt med att samhället förändras. Åkrar växer igen, gränser flyttas, platser byter namn, tätorter växer, nya vägar byggs och hus rivs för att ge plats för annat.

För att kunna läsa historien i landskapet måste vi ha kunskap om *vilka historiska processer* som påverkat landskapet.

Övergripande faktorer

Några övergripande faktorer har påverkat Norrbottens utveckling genom tiderna och medverkat till att ge länets kulturmiljöprofil dess särprägel.

Norrbottnens förhistoria har genom årtusendena påverkats av det *geografiska läget i norr*, inom det cirkumpolära området. Arkeologisk forskning visar på långväga kontakter i framförallt öst-västlig riktning.

Landhöjningen har förändrat landskapet och dess förutsättningar alltsedan istiden. Den är en faktor som präglat områdets utveckling och gör det än idag.

Norrbottnens län är ett *stort, vidsträckt område* som utgör ca 25 % av landet. Landskapets storskalighet, den gle-sa bebyggelsen och de stora avstånden har satt sin prägel på livet här.

Norrbotten har präglats av sitt geografiska läge i förhållande till centralmakten alltsedan tidig medeltid. Det har varit en avlägsen men *strategiskt viktig landsända* där både kyrkan och statsmakten har använt sig av särskilda verktyg för sin maktutövning.

Norrbottnens kulturmiljöprofil

Norrbottnens *kulturmiljöprofil* beskriver det som är karaktäristiskt för Norrbotten med historiska spår och sammanhang som kan avläsas i landskapet och bebyggelsen.

En *mångfald och variation* präglar det kulturarv som avtecknar sig i det varierande landskapet, från skärgårdens öar, längs älvdalarna, genom inlandets skogar och till fjällvärlden. Överallt finns mer eller mindre tydliga spår efter människorna som levt här under årtusendena före oss. De mångskiftande förutsättningarna har gett många olika uttryck för de näringar man levt av. Ornamnen, bebyggelsen och landskapets nyttjande berättar om samisk, tornedalsfinsk och svensk kultur.

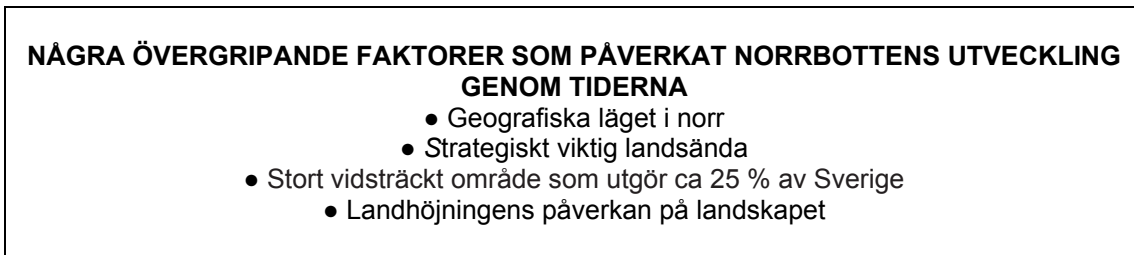
Jakt och fiske har varit de näringar som människorna levt av under större delen av förhistorisk tid. Under perioden järnålder- medeltid blev handeln allt viktigare och renskötseln uppkom. Den agrara bebyggelsen verkar ha två ursprung, dels ett i Tornedalen som kan spåras till 1000/1100-talet, dels ett sydligt vid Luleälvens mynning som dateras till 1200-talet. Fångstnäringarna fortsatte att spela en viktig roll och det har varit vanligt att man försörjt sig genom att *kombinera flera näringar*. I kustlandets rikaste bygder har jordbruket, som haft sin tyngdpunkt i boskapsskötseln, kompletterats med näringsfång, som jakt, fiske och handel. På samma sätt har samerna jagat, fiskat, handlat och drivit jordbruk vid sidan av renskötseln. Vilket näringsfång som dominerat har varierat över tid och mellan olika områden. Än idag har jakten och fisket en stor betydelse för livskvaliteten för många människor som lever här, men också som bas för turism.

Under följande tio rubriker beskrivs Norrbottens kulturmiljöprofil närmare.

- 1 Före skriften
- 2 Samiska kulturmiljöer med variation och mångfald
- 3 Jordbruk från kust till fjäll
- 4 Jakt, fiske och sjöfart i kust och skärgård
- 5 Kyrkliga kulturmiljöer
- 6 Centralmaktens intressen
- 7 Tidiga gruvor och bruk
- 8 1900-talets storskaliga industrier
- 9 Skogsbruk
- 10 Naturvetenskaplig forskning och turism

Sambandet mellan övergripande faktorer och kulturmiljöprofil

Här beskrivs i en figur sambandet mellan de övergripande faktorerna som påverkat Norrbottens utveckling och länets kulturmiljöprofil.



En mångfald och variation präglar Norrbottens kulturarv



NORRBOTTENS KULTURMILJÖPROFIL

mångfald och variation

- 1 Före skriften
- 2 Samiska kulturmiljöer med variation och mångfald
- 3 Jordbruk från kust till fjäll
- 4 Jakt, fiske och sjöfart i kust och skärgård
- 5 Kyrkliga kulturmiljöer
- 6 Centralmaktens intressen
- 7 Tidiga gruvor och bruk
- 8 1900-talets storskaliga industrier
- 9 Skogsbruk
- 10 Naturvetenskaplig forskning och turism

Rubrikerna 1-10

Under varje rubrik görs en kortare beskrivning och anges exempel på vilka synliga spår som kan vara uttryck för kulturområdet. Det är viktigt att komma ihåg att många kulturmiljöer har en lång kontinuitet och passar in under flera rubriker. Norrbottens förhistoria handlar om en lång tidsrymd jämfört med vår skrivna historia som sträcker sig ungefär 700 år bakåt i tiden. Mer än

22 000 registrerade forn- och kulturlämningar finns i länet, men eftersom stora delar av Norrbotten inte är inventerade vet vi att det finns många fler lämningar som ännu är okända. Många av dessa forn- och kulturlämningar ingår även i kulturmiljöer under exempelvis rubrikerna 2 Samiska kulturmiljöer med variation och mångfald, 4 Jakt, fiske och sjöfart i kust och skärgård, 7 Tidiga gruvor och bruk, 5 Kyrkliga kulturmiljöer eller 6 Centralmak- tens intressen.

1 Före skriften

Exempel på synliga spår: *Fornlämningar som t.ex. boplatser, fångstgropar, gravar*

Miljöer i kulturmiljöprogrammet: *Adamvalta, Saivo, Saivaara, Vuollerim, Fattenborg, Vivungi, Vallen, Merasjärvi, Kyrkbyn, Jönsforsen, Lillberget m.fl.*

I NORRBOTTEN finns en mängd välbevarade och rika fornlämningsmiljöer. När den senaste inlandsisen dragit sig tillbaka från Norrbotten dröjde det inte länge förrän människor började jaga och fiska här. De äldsta, daterade spåren efter människor i Norrbotten är mer än 10 000 år gamla och finns på boplatser både i Arjeplog och Pajala kommuner. Landhöjningen har haft stor betydelse för var man bosatt sig under olika perioder. Vid gamla havsstränder eller nära vattendrag och sjöar finns mängder av boplatser. Den långsamma marktillväxten gör att t.ex. lämningar efter flera tusen år gamla hyddor är väl synliga i dagens landskap.

2 Samiska kulturmiljöer med variation och mångfald

Exempel på synliga spår: *Visten, nybyggen, byar/storvisten, egnahem, renskötelsens arbetsmiljöer, kyrkkåtor, kyrkstäder, barktäkter*

Miljöer i kulturmiljöprogrammet: *Hedvallen, Staloluokta, Kaitum, Luovvaluokta, Jokkmokk, Rensjön, Vaisaluokta m. fl.*

Byggnadsminnen: *Lappstaden i Arvidsjaur, Vaisaluokta gamla kyrkkåta*

I NORRBOTTEN finns samiska kulturmiljöer både i fjällen och i skogslandet, ända ner till kusten. Under denna rubrik finns de kulturmiljöer som har ett historiskt belagt samiskt nyttjande, rena fornlämningsmiljöer tillhör föregående rubrik. Världsarvet Laponia, är ett stort område i fjällen med unika natur- och kulturvärden där basen ligger i den levande renskötelsens varsamma nyttjande av landet. De samiska kulturmiljöerna i länet visar stor närings- och kulturmässig bredd med miljöer både i fjällen och i skogslandet. I östra Norrbotten finns de unika koncessionsbyarnas renskötarmiljöer. Det finns den traditionella renskötelsens kulturmiljöer och mellan- och övergångsformer mellan den och jordbruket i de nybyggen som ofta etablerats på gamla visteplatser. Andra miljöer är de moderna "storvisten" som vuxit fram i anslutning till järnvägen eller egnahemsområden som i Lappstan i Jokkmokk. Rikligt med kulturmärkta träd, t.ex. barktäkter, finns bevarade främst i de fjällnära skogarna.

3 Jordbruk från kust till fjäll

Exempel på synliga spår: *Byar, nybyggen, fäboddar, slättermarker, kvarnar, båthus, fiskeanläggningar, bebyggelseämningar*

Miljöer i kulturmiljöprogrammet: *Sjulnäs-Grannäs, Gallejaur, Nattavaara, Övre Kuoka, Övermorjärv, Kattuvuoma, Gäddvik, Kitkiöjärvi, Sjulsmark, Hanhinvittikko m.fl.*

Kulturresevat: *Hanhinvittikko, Gallejaur*

Byggnadsminnen: *Hängengården Glommersträsk, Torpet Granberget, Forslundsgården, Englundsgården, Rikti-Dockas nybygge, Laxholmens fiskeplats*

I NORRBOTTEN finns agrara miljöer som representerar en mängd variationer på jordbrukets skiftande villkor och förutsättningar i nordligaste delen av landet. Alltifrån kustlandets stora bondbyar, ofta med rötter i medeltiden, och deras stora ladlandskap till skogslandets torp och slättermyrar. Eller fjällägenheterna som ofta både kom till och övergavs under 1900-talet. Jakt och fiske har varit ett viktigt komplement till jordbruket i hela länet. Detta har ibland tagit sig uttryck i permanenta fiskeanläggningar eller i älvdalsbyarnas långsträckta form som visar vikten av att alla fick del av älvarnas rikedom. Vattendragen var också viktiga kommunikationsleder långt fram i tiden.

4 Jakt, fiske och sjöfart i kust och skärgård

Exempel på synliga spår: *Fiskelägen, hamnar, fiske/fångstanläggningar, fyrar*

Miljöer i kulturmiljöprogrammet: *Haparanda skärgård, Nässkatan, Kluntarna m.fl.*

Byggnadsminnen: *Malörens fyrplats, Rödkallens fyr och fyrvaktarbostad*

I NORRBOTTENS kustland och skärgård finns många värdefulla miljöer som berättar om fiskets och säljaktens stora betydelse från medeltiden och framåt. Man kan följa bosättningarnas spår från den första tid som landet steg upp över havet och fram till idag, då landhöjningen gjort att man har tvingats flytta sina anläggningar närmare havet flera gånger. Det är rika fornlämningsmiljöer med äldre fiskelägestomter och landets högsta koncentration av labrynter. Här finns gamla fiskelägen med stugor, sjöbodas och hamnar men också spår efter sjöfartens fyrar, ålderdomliga båkar och vrak vid sidan av den tidiga industrialiseringens och jordbrukets miljöer.

5 Kyrkliga kulturmiljöer

Exempel på synliga spår: *Kyrkor, kyrkstäder, begravningsplatser, bebyggelse lämningar, minnesstenar*
Miljöer i kulturmiljöprogrammet: *Lappstaden Arvidsjaur, Gammelstads världsarv, Rounala, Jukkasjärvi m.fl.*
Skyddade kyrkor: *Alla kyrkor byggda före 1940 samt Bergnäs kyrkan, Hakkas kyrka, Haparanda kyrka, Jokkmokks gamla kyrka, Kaitumkapellet, Allhelgonakyrkan i Malmberget, Mjölkuddens kyrka, Nikkaluokta kapell, Ni-liivaara kyrka, Norrfjärdens kyrka, Porsökyrkan, Soutojärvi kyrka, Staloluokta kyrkkåta, Vuollerims kyrka, Örnässets kyrka och Överkalix kyrka*
Byggnadsminnen: *Lappstaden i Arvidsjaur, Vaisaluokta gamla kyrkkåta*

I NORRBOTTEN är de tre stenkyrkorna från medeltiden något av ett undantag. Länets kyrkobyggnadshistoria präglas av träkyrkorna alltifrån 1600-talets stadskyrka i Piteå till Porsöns stadsdelskyrka från tidigt 1970-tal. Kyrkan har funnits överallt där människor samlats. 1600-talets kapellplatser, långt in i fjällvärlden och förra sekelskiftets kyrkor och kapell i inlandet är uttryck för olika vågor av inre mission. Skärgårdens enkla fiskarkapell från sent 1700-tal hänger samman med de lättnader som då infördes i kyrkoplikten.

Fjällens kyrkkåtor är ett unikt, sentida uttryck för kyrkans vilja att finnas bland människorna. Från slutet på 1800-talet finns flera magnifika träkyrkor i nydanande arkitektur och 1900-talets kyrkor är många och i skiftande stilar.

Kyrkstadsmiljöerna som är ett unikt uttryck för norra Norrland representeras på UNESCO:s världsarvslista genom Gammelstads kyrkstad som är landets största. På flera ställen i länet finns ålderdomliga begravningsplatser i symbolmättade lägen utsmyckade med enkla träkors. Vittangi, Muonionalusta och Karesuando gamla kyrkogårdar tillhör de främsta exemplen. Rallarkyrkogården i Tornehamn är en unik företeelse knuten till det stråpsrika järnvägsbygget.

6 Centralmakten

Exempel på synliga spår: *Marknadsplatser, kronmärken på stenar för fiske i älvarna, rikets gräns, gränsrösen, lappmarksgräns, odlingsgräns, städer, stadsplaner, militära boställen, regementen, befästningar, förläggningar, värn, minnesmärken från kriget.*
Miljöer i kulturmiljöprogrammet: *Jokkmokk, Treriksroset, Isovaara, Haparanda, Tornedalen, Piteå stad m.fl.*
Byggnadsminnen: *Residenset i Luleå, Haparanda stationshus, fängelset "Vita Duvan", Rådhuset i Piteå, Bodens fästning och garnison, Bomyrberget i Vuollerim*

I NORRBOTTEN är olika gränsmarkeringar, bebyggelsemönster, marknadsplatser och de äldsta städernas stadsplaner tydliga spår av centralmaktens intressen. Först på 1300-talet reglerades suveränitetsförhållandena mellan Ryssland och Sverige i Norra Skandinavien för första gången. Vid 1500-talets slut kan man säga att Norrbotten ingår i det territorium som definieras som Sverige. Handeln fick bedrivas på strategiskt valda marknadsplatser under kungligt beskydd, som t.ex. i Jokkmokk.

I början av 1600-talet ville statsmakten ha kontroll över handel och sjöfart. All handel skulle äga rum i städer. De äldsta stadsrättigheterna tilldelades Gammelstad och Öjebyn men landhöjningen gjorde att städerna flyttades. Luleå och Piteå är de äldsta planerade rutnätsstäderna i länet.

Kronan försökte uppmuntra etableringen av skattehemman i inlandet med början på 1600-talet. I inlandet utgjorde liksom tidigare fångst, jakt och fiske basen för ekonomin. Efterhand som kolonisationen på 1700-talet bredde ut sig i norr trängdes samerna undan. Bofasta kustbönder gjorde dessutom anspråk på jaktmarker och fiskevatten inåt landet. Då kronan dels ville skydda samernas tillgång till jakt och fiske, dels ville reservera inlandet för kolonisation drogs lappmarksgränsen upp under 1750-talet, för att skilja kustbygden från lappmarkerna. Odlingsgränsen blev uppdragen i slutet av 1800-talet och väster om den fick inga nybyggen anläggas. I och med beskattningen av samerna blev Lappskattelandet ett begrepp för det geografiska område som innehavaren nyttjade.

Norrbotten är det enda län som har riksgränser mot två länder. Sveriges nuvarande gräns mot Norge fastställdes 1751 och gränsen mot Finland är från 1809. Gränsen mitt i Torne älv gjorde att byar som tidigare hört ihop delades upp mellan två länder. Riksgränsen har gett upphov till ett rikt militärhistoriskt arv med spår alltsedan indelningsverkets era, men framförallt från 1900-talets försvar med kalla kriget som viktig faktor. Tydliga uttryck för Norrbottens militärt strategiska läge under kalla kriget finns i regementena i Boden och Kiruna, Bodens fästning samt fort och befästningar utmed de olika "försvarslinjerna". Under de båda världskrigen spelade orter som Morjärv, Karungi och Haparanda en viktig roll.

7 Tidiga gruvor och bruk

Exempel på synliga spår: *Gruvlämningar, masugnar, bebyggelseämningar, nybyggen*

Miljöer i kulturmiljöprogrammet: *Nasafjäll, Luleå silververk, Kalix kopparverk, Masugnsbyn, Kengis, Melderstein, Töre, Rosfors m.fl.*

I **NORRBOTTEN** finns välbevarade miljöer efter småskalig gruvbrytning och bruk med anor från 1600-talet. Dessa gruvmiljöer ligger ofta på svårtillgängliga och klimatmässigt utsatta platser som t.ex. gruvmiljön vid Nasafjäll och hyttan vid Silbojokk. Många bruksmiljöer som anlades i länet under 1700- och 1800-talet har lämnat synliga spår i landskapet. Till dessa bruk anlades nybyggen.

8 1900-talets storskaliga industrier

Exempel på synliga spår: *Gruvmiljöer, kraftverkssamhällen, järnvägsmiljöer, städer, tätorter, hamnar*

Miljöer i kulturmiljöprogrammet: *Porjus, Harsprånget, Kiruna, Malmberget/Koskullskulle, Boden, Örnäset m.fl.*

Byggnadsminnen: *Porjus kraftstation, Hjalmar Lundbohmgården, Kiruna stadshus, Jerusalem i Kiruna, Kiruna C m.fl. stationsmiljöer längs Ofotenbanan, Järnvägsbro över Piteälven vid Sikfors och Sikfors kraftstation*

I **NORRBOTTEN** är industriarvet i stora delar statliga industrimiljöer i huvudsak baserade på råvaruutvinning med gruvor, järnverk, kraftstationer, ledningsgator och järnvägsmiljöer. Stora delar av industriarvet är antingen bortrivet eller fortfarande i drift. Många gånger har anläggningar och samhällen som byggts upp avvecklats direkt när råvaruresursen tagit slut. Andra samhällen har varit tillfälliga och funnits endast under de år uppbyggnaden av t.ex. vattenkraftverk har pågått. Människorna har flyttat med verksamheterna.

Andra samhällen som Kiruna, Porjus och Laisvall står ännu kvar starkt präglade av den tunga industrin. Malmberget är exempel på ett samhälle som töjts och tänjts för att anpassa sig till industrins behov av mark. I Luleå har hela stadsdelar byggts upp som en följd av industrietableringarna.

De stora rikedomar som utvanns i gruvorna och järnvägen som förband två hav gjorde att Norrbotten blev viktigt och värdefullt att försvara och bl.a. därför byggdes Bodens fästning (se kategori 6 Centralmakten).

Malmfälten, malmбанan, malmhamnen, Porjus kraftstation och Bodens fästning bildar tillsammans Norrbottens teknologiska megasystem - ett av Sveriges tolv viktigaste industriminnen som speglar framväxten av 1900-talets industrisamhälle.

9 Skogsbruk

Exempel på synliga spår: *Sågverkslämningar, flottninglämningar, hamnar, kronotorp, tjärdalar, kolbottnar*

Miljöer i kulturmiljöprogrammet: *Argåive, Jockfall, Kugerbäcken, Vassholmen, Storforsen, Seskarö, Tallberg m.fl.*

Byggnadsminnen: *Tjärdalsplats i Argåive och Källbacka i Älvsbyn*

I **NORRBOTTEN** har inlandet och kustlandet präglats av den tidiga skogsindustrin från det sena 1800-talet till 1960-talet och det har satt mängder av spår i landskapet. Kronotorpen och kolonaten som bröts upp i skogslandet försåg industrin med arbetskraft, bolagens tjänsteboställen blev estetiska förebilder för de lite större byarnas bebyggelse, i kustlandet restes träpatronernas "herrgårdar", runtom i skogarna byggdes skogskojar, tjärdalar och kolmilor och alla tillgängliga vattensystem anpassades för att kunna transportera virke och tjärtunnor. De äldre sågverkssamhällena är så gott som uttraderade i länet, med undantag för Seskarö. Massaindustrin sätter ännu sin prägel på ett småsamhälle som Karlsborg. En viktig del av skogens kulturarv är de kommunikationsleder som var en förutsättning för verksamheten, som spångade stigar och cykelvägar, vägsträckningar och vattenleder.

10 Naturvetenskaplig forskning och turism

Exempel på synliga spår: *Vetenskapliga mätpunkter, forskningsstationer, fjällstationer, turiststugor, leder*

Miljöer i kulturmiljöprogrammet: *Struves meridianbåge, forskarhyddor i Sarek, Peltovaara, Abisko naturvetenskapliga station m.fl.*

NORRBOTTEN har under århundraden varit ett intressant besöksmål för olika forskare och turister. Före järnvägen var det främst vetenskapsmän och forskare som besökte länet. Linnés lappländska resa och franska gradmätningsexpeditionen under 1700-talet är de mest kända. I början av 1800-talet började astronomen Wilhelm von Struve att använda sig av triangelmätning för att bestämma formen och storleken på jorden. Den s. k. Struves meridianbåge går genom tio länder. Fyra av mätpunkterna som finns med på UNESCO:s världsarvslista ligger i Norrbotten.

Axel Hambergs forskning om Sarekfjällen började i slutet på 1800-talet och var början till en omfattande naturvetenskaplig forskning om fjällvärlden. Fortfarande finns fyra av hans forskningshyddor kvar i Sarek. Abisko naturvetenskapliga station har studerat klimatet i över 100 år och besöks av ett stort antal forskare från hela världen. Tarfala forskningsstation är en av de stationer som nyttjas dem.

Turistmål vid sekelskiftet 1900 var Dundret, Harsprånget, Porjusfallen och Stora Sjöfallet som blivit tillgängliga i och med att järnvägen nått Gällivare på 1880-talet. När Ofotenbanan var klar blev Kirunafjällen snabbt ett

populärt turistmål och 1906 uppfördes den första turiststationen i Abisko. Den äldsta delen av Kungsleden rö-sades på 1920-talet. En rad fjällstationer, turiststugor och leder från den tidiga turismen används fortfarande av dagens vandrare.

Den regionala visionen för kulturmiljövården i Norrbotten

En mångfald välbevarade kulturmiljöer berikar vår livsmiljö och är en tillgång för hållbar utveckling i Norrbotten

Regionala mål för kulturmiljövården i Norrbotten

Kulturmiljövården i Norrbotten ska verka för att de nationella målen för verksamheten inom kulturmiljöområdet följs. Samtidigt medverkar vi till en hållbar Framtid i Norrbotten enligt inriktningen i det regionala utvecklingsprogrammet. Vi arbetar även för att de regionala miljömålen ska nås.

Sju övergripande regionala mål

Med utgångspunkt från de nationella målen har vi för vart och ett av dessa satt ett eller flera övergripande regionala mål för kulturmiljövårdens arbete i Norrbotten under perioden 2010-2020. De totalt sju övergripande målen redovisas här under varje nationellt mål.

För att vi ska kunna verka för att nå de övergripande regionala målen har vi fastställt 21 inriktningsmål för kulturmiljöarbetet i länet. Dessa inriktningsmål ska kunna brytas ned till årliga verksamhetsmål av länets olika kulturmiljöaktörer. Inriktningsmålen redovisas som att-satser efter de övergripande målen.

Nationellt mål 1 Ett försvarat och bevarat kulturarv

I NORRBOTTEN INNEBÄR DET NATIONELLA MÅLET ATT

1 Vi bevarar och vårdar en mångfald kulturmiljöer

- vi bevarar och vårdar en mångfald kulturmiljöer som speglar länets mångkulturella historia och förhistoria. Mångfalden visar på olika människors kulturarv och berikar vår vardagsmiljö.

2 Vi ser kulturmiljöerna som en tillgång

- vi ser kulturmiljöerna som en tillgång för utveckling där länets historia och kulturarv är bra redskap för att förstå dagens verklighet.

3 Vi arbetar för att öka kunskapen

- vi arbetar för att öka kunskapen om länets kulturarv och kulturmiljö

OCH VI SKA VERKA FÖR DETTA GENOM

- att arbeta förebyggande och samverka både inom kulturmiljövården och med andra samhällssektorer. Vi ska systematiskt följa och analysera samhällsutvecklingen och dess inverkan på kulturarvet.
- att skydda och vårda de miljöer som utpekats i kulturmiljöprogrammet genom att offensivt använda olika styrmedel i samverkan med andra intressenter.
- att sprida kunskaper om kulturarvets värden och betydelse.
- att göra kulturmiljöer tillgängliga och förståeliga för alla.
- att förmedla och försvara en varsam användning av kulturmiljön. Detta genom att sprida goda exempel och stödja positiva initiativ.
- att tillgängliggöra information och underlagsmaterial för bl.a. planering.
- att bedriva kunskapsuppbyggnad och forskning om kulturarvet och kulturmiljön i länet. Ett effektivt försvar av kulturvården liksom bevarande och varsam förnyelse kan inte åstadkommas utan djup kunskap om kulturarvet och dess villkor.

Nationellt mål 2 Ett hållbart samhälle med goda och stimulerande miljöer och med kulturmiljöarbetet som en drivande kraft i omställningen

I NORRBOTTEN INNEBÄR DET NATIONELLA MÅLET ATT

4 Vi medverkar till en hållbar utveckling

- vi medverkar till en hållbar utveckling i länet där kulturmiljön är en resurs för att uppnå miljömässig, social och ekonomisk hållbarhet. Kulturmiljövården är ytterst resurshushållning och dess uppdrag är att ta till vara, hävda och återanvända befintliga värden i miljön.

OCH VI SKA VERKA FÖR DETTA GENOM

- att arbeta med ett helhetsperspektiv på landskapet i samverkan med andra samhällssektorer. Landskapet är samhällets gemensamma resurs och samtidigt ett levande arkiv, ovärderligt för att vi ska kunna förstå och förklara vår historia.
- att aktivt delta i det regionala miljömålsarbetet och tydliggöra kulturmiljöernas betydelse i miljön.
- att aktivt delta i det regionala utvecklingsarbetet och tydliggöra kulturmiljöernas betydelse som en resurs.
- att skapa viktiga mötesplatser och bjuda in till dialog kring frågor om kulturmiljöns roll i en hållbar utveckling.
- att öka medvetenheten om de estetiska och historiska värden som finns i kulturhistoriskt värdefulla byggnader och bebyggelsemiljöer

Nationellt mål 3 Allas förståelse, delaktighet och ansvarstagande för den egna kulturmiljön

I NORRBOTTEN INNEBÄR DET NATIONELLA MÅLET ATT

5 Vi stärker det breda intresset för kulturarvet

– vi stärker det breda intresset för kulturarvet och kulturmiljön så att människor ska se dessa som angelägna och viktiga att ta till vara.

6 Vi underlättar människors delaktighet och ansvarstagande

– vi underlättar människors delaktighet och ansvarstagande i kulturmiljövärden. Kulturmiljöverksamheterna i länet ska vara öppna och inbjudande.

OCH VI SKA VERKA FÖR DETTA GENOM

- att skapa mötesplatser för dialog om kulturarvet. Genom samtal visa att kulturarvet kan bevaras och brukas på olika sätt.
- att ge perspektiv på hur människor under olika tider ordnat sina liv och samhällen genom publik verksamhet vid t ex arkeologiska undersökningar.
- att öka medvetenheten om att vi här och nu, genom vårt aktiva och passiva urval, bidrar till att forma morgondagens kulturarv.
- att ge barn och ungdom tillgång till länets kulturarv genom bl.a. utbildningsmaterial som bygger på regionala och lokala förutsättningar.

Nationellt mål 4 Nationell och internationell solidaritet och respekt inför olika gruppers kulturarv

I NORRBOTTEN INNEBÄR DET NATIONELLA MÅLET ATT

7 Vi arbetar för öppenhet och tolerans

– vi arbetar för att det ska finnas en öppenhet och tolerans inför olika kulturella uttryck.

OCH VI SKA VERKA FÖR DETTA GENOM

- att delta/samarbeta/samverka i olika nationella och internationella kulturarvsprojekt.
- att delta i samtal om det mångkulturella samhället.
- att göra kulturmiljöer tillgängliga och förståeliga för alla.
- att tydliggöra kulturarvets mångsidighet och olikhet över tiden. Vi ska verka för en ökad medvetenhet och kunskap om detta för att öka respekten för skilda kulturyttringar.
- att verka för en ökad förståelse och tolerans för olika kulturella uttryck och medverka till ett ansvarsfullt användande av kulturarvet.

Alla som på något sätt arbetar med kulturmiljöer har ett gemensamt ansvar för att programmets mål ska uppnås under åren 2010-2020. En förutsättning för det är att vi alla nyttjar programmets målskrivningar som ett underlag vid planering av insatser under programperioden.

Utgångspunkter för urval av kulturhistoriskt värdefulla miljöer

Utgångspunkter

Norrbottnens kulturmiljöprogram 2010-2020 skulle peka ut ca 200 kulturmiljöer som borde prioriteras ur ett regionalt perspektiv för insatser avseende bevarande, dokumentation, information och tillgängliggörande.

Aktuell kunskap om Norrbottens historia, förhistoria och länets kulturmiljöer har legat till grund för urvalet av kulturmiljöer. Utgångspunkt för urvalsprocessen var de utpekade, kulturhistoriskt värdefulla miljöerna i kulturmiljöprogrammet från 1997. Tillståndet för dessa kulturmiljöer har bedömts och vägts in.

Urvalet av kulturmiljöer baseras på bedömning av det kulturhistoriska värdet ur ett regionalt och nationellt perspektiv.

De nationella mål för kulturmiljövården som gällde fram till och med december 2009 har legat till grund för urvalet och en koppling till Norrbottens miljömål har gjorts. Helhetssynen på landskapet har präglat urvalsarbetet.

Kriterier för kulturhistoriskt värdefull miljö

De krav som måste uppfyllas för att en kulturmiljö skulle bli utpekad i Norrbottens kulturmiljö var att kulturmiljön bedömdes vara kulturhistoriskt värdefull, välbevarad, tydlig och långsiktig.

Kulturhistoriskt värdefull

Kulturmiljön ska ha ett högt kulturhistoriskt värde. Värdet ligger i att kulturmiljön är särskilt *representativ* för sin kulturhistoriska kategori eller är en *unik* kulturhistorisk företeelse. Kulturmiljöns kulturhistoriska värde kan ligga i antingen miljöns dokumentvärde eller upplevelsevärde. Till dessa värden kan kopplas vissa förstärkande eller övergripande värden.

Dokumentvärdet beskriver den historia en kulturmiljö kan berätta genom sin existens. Det kan gälla förhistoriskt, byggnadshistoriskt, byggnadsteknikhistoriskt, arkitekturhistoriskt, samhällshistoriskt, socialhistoriskt, personhistoriskt eller teknikhistoriskt/industrihistoriskt värde.

Upplevelsevärden rymmer det som kan karaktärisera en upplevelse av en kulturmiljö. Det kan vara arkitektoniskt värde, estetiskt värde, konstnärligt värde, patina, miljöskapande värde, identitetsvärde, kontinuitetsvärde, traditionsvärde eller symbolvärde.

Till dessa värden kan kopplas vissa *förstärkande eller övergripande värden* som autenticitet/äkthet, kvalitet eller pedagogiskt värde.

Välbevarad

Kulturmiljön ska vara välbevarad. Tillståndet för miljön ska bedömas utifrån de aspekter som redovisades under Motiv till bevarande i kulturmiljöprogrammet 1997. Exempel på aspekter är välbevarade fornlämningar, välbevarad bebyggelse, byastruktur, stadsplan eller karaktärslandskap.

Tydlig

Kulturmiljön ska vara tydlig. Det innebär att man ska kunna se de spår som finns i landskapet i form av t.ex. bebyggelse, husgrunder, fornlämningar, odlingsspår eller skogslandskap. Man ska sedan kunna *förstå* kulturmiljöns historia och sammanhang med hjälp av den information som finns i programmet. En tydlig kulturmiljö blir pedagogiskt värdefull om den med relativt enkla insatser kan fungera som studieobjekt för skolor eller som besöksmål.

Långsiktig

Kulturmiljön ska bedömas vara långsiktigt bevarad. Här ska överväganden göras avseende hotbilden, nuvarande skydd, lokalt engagemang och förankring.

Aspekter som vägts in för urvalet av kulturmiljöer

Urvalet av kulturmiljöer har baserats på bedömningen av det kulturhistoriska värdet ur både ett regionalt och nationellt perspektiv. Andra aspekter som vägts in har varit kategori, komplexitet, koppling till Norrbottens miljömål och landskapsperspektivet.

Nationellt perspektiv

Nationellt perspektiv illustreras i länets riksintresseområden som pekas ut av Riksantikvarieämbetet. I översynen av kulturmiljöprogrammet ingick att lämna förslag på geografiska områden/miljöer som kan komma ifråga

som nya riksintressen för kulturmiljövården. Detta urval har gjorts i relation till befintliga riksintresseområden som samtidigt setts över.

Regionalt perspektiv

Regionalt perspektiv innebär att urvalet gjorts utifrån en regional helhetsbedömning och präglas av länets kulturmiljöprofil.

Kategorier

För att de utpekade kulturmiljöerna tillsammans ska ge en bild av Norrbottens mångfacetterade historia ska olika kategorier av kulturmiljöer ingå i programmet. Fördelning och spridning av de olika kategorierna har bedömts ur ett regionalt perspektiv.

Komplexitet

Vid urvalet av kulturmiljöer har en bedömning gjorts av kulturmiljöns komplexitet och historiska kontinuitet.

Landskapsperspektiv

Där de geografiska sammanhangen har varit tydliga vad gäller landskapets kulturhistoriska dimension har detta vägts in vid urvalet av kulturmiljöer.

Hur är det tänkt att kulturmiljöprogrammet ska fungera?

Norrbottnens kulturmiljöprogram är ett gemensamt program för kulturmiljövården i länet och ska användas vid prioritering av olika insatser för att bevara, dokumentera och tillgängliggöra länets värdefulla kulturmiljöer under åren 2010-2020. För att göra detta möjligt pekar programmet ut ca 220 värdefulla kulturmiljöer som är valda ur ett regionalt och nationellt perspektiv. En utgångspunkt för urvalet är att kulturmiljöerna är synliga och tydliga så att de kan upplevas i sitt sammanhang, bl.a. med hjälp av beskrivningen i programmet. Kulturmiljöerna ska, så långt möjligt, tillsammans spegla Norrbottens synliga historia.

Norrbottnens kulturmiljöprogram 2010-2020 ska kunna användas både regionalt och lokalt. Det ska bl.a. kunna fungera som planeringsunderlag och vara till stöd och inspiration för olika insatser för regional utveckling.

Målsättningen är att det nya kulturmiljöprogrammet ska:

- ha en positiv inverkan på kulturmiljön i Norrbotten då det syftar till att urskilja särskilt värdefulla kulturmiljöer som fortsättningsvis bör uppmärksammas,
- vara ett viktigt underlag för att nå Norrbottens miljömål,
- vara ett viktigt underlag för utvecklingsinsatser baserade på kulturarvet och
- skapa diskussion och ökat engagemang kring Norrbottens kulturmiljöer.

Utgångspunkten för översynen av kulturmiljöprogrammet har varit befintlig kunskap om Norrbottens historia, förhistoria och länets kulturmiljöer. Inga nya inventeringar eller kunskapssammanställningar har varit möjliga att genomföra inom projekttiden. En mycket stor försiktighet har tillämpas innan någon av de kulturhistoriskt värdefulla kulturmiljöerna har strukits.

Urvalet av kulturmiljöer som pekats ut i kulturmiljöprogrammet har utgått ifrån de miljöer som finns med i Norrbottens synliga historia. Kriterierna för urvalet finns angivet på sidan 12-13.

Värt att påpeka är att de utpekade kulturmiljöerna är ett regionalt urval, det finns kulturhistoriskt intressanta kulturmiljöer i länet som inte finns med men som ändå är värda att vårda och bevara.

Tillståndet för de kulturmiljöer som pekades ut i kulturmiljöprogrammet 1997 har bedömts enligt fastställda kriterier. En komplettering av utvalda miljöer har gjorts för vissa kategorier av miljöer med utgångspunkt från de senaste tio årens kunskapsupbyggnad och länets kulturmiljöprofil, se sidan 2-11.

De utpekade kulturmiljöerna i programmet är av olika omfattning. I vissa fall är det stora kulturlandskap som t.ex. älvdalar, i andra fall är det mer begränsade kulturmiljöer. Kulturmiljöerna beskrivs efter en upprättad mall med rubrikerna Kort beskrivning, Motiv till urval, Skydd, Tillgänglighet, Nyttjande, Områdets historia, Kulturmiljön idag och Referenser. För de kulturmiljöer som fortsatt ingår i kulturmiljöprogrammet har beskrivningarna uppdaterats efter dagens tillstånd och värdering. En uppdatering av redovisningen av befintliga skydd, vårdinsatser och tillgängliggörande har också skett.

De utpekade geografiska områdena i kulturmiljöprogrammet ska även i fortsättningen ses som "signalområden" utan exakta gränser. Kartorna i kulturmiljöprogrammet finns dels i katalogdelen i denna rapport och dels som shape att hämta från länsstyrelsens distributionswebb.

Definitioner

Nedan finns definitioner av de vanligaste begreppen som används inom kulturmiljövården.

Kulturarv

Med kulturarv menas både de synliga spår som finns i miljön och immateriella uttryck som traditioner, idéer och värden som vi medvetet eller omedvetet övertar från tidigare generationer. Vad som betraktas som kulturarv förändras över tiden och är ett uttryck för samhällets skiftande värderingar. Varje tid bildar sig en egen uppfattning om kulturarvets innehåll och betydelse.

Kulturmiljö

Med kulturmiljö menas den av människan påverkade miljön som vittnar om historiska och geografiska sammanhang. Kulturmiljön är en viktig del av kulturarvet då den synliggör vår historia. De synliga spåren kan vara alltifrån bebyggelse och fornlämningar till stora landskapsavsnitt, som byar och odlingslandskap, städer och tätorter, industrilandskap eller skogsområden.

Kulturmiljöprofil

Ett områdes kulturmiljöprofil beskriver det som är karaktäristiskt för området, med de historiska spår och sammanhang som kan avläsas i landskapet och bebyggelsen.

Immateriellt kulturarv

Det immateriella kulturarvet - arvet efter våra förfäders tro och tankar eller namngivning av orter och landskapselement som berg, sjöar och åkrar - är en viktig dimension. Ortnamn, gamla uppteckningar av traditioner och sägner i litteratur och arkiv samt nya berättelser om forna tider av folket i bygderna - alla ger de en fylligare och roligare beskrivning av lokalsamhällets framväxt och utveckling.

Modernt kulturarv

Vårt moderna kulturarv i form av höghus, industrier, fotbollsplaner och torg är också ett kulturarv på samma sätt som fornlämningar, kyrkor och gamla ortnamn. Frågan är vad av det som finns runt omkring oss idag som ska dokumenteras eller bevaras för framtiden. Redan nu avgör vi vad som blir historia. Våra liv styrs och påverkas av de miljöer vi lever, bor och verkar i. Det moderna samhälle som finns runt omkring oss är i hög grad uppbyggt av människor men samhället formar på samma gång de människor som ingår i det. Vårt moderna kulturarv rymmer en mångfald av berättelser om samtiden. Här möts perspektiv från människor av olika etniskt ursprung, kön, ålder, erfarenheter och social bakgrund.

Det är en svår uppgift att ta sig an ett kulturarv som ligger så nära nuet. Den moderna tiden ser vi ännu inte i historiens backspegel. Vad är det egentligen som är typiskt och särskilt intressant? Och vems perspektiv är det som avgör?

Industriellt kulturarv

En av industrisamhällets mest signifikativa delar är de miljöer där den industriella produktionen ägt rum - alltså fabriker och andra produktionsmiljöer. Genom att bevara dessa och låta berättelserna om industrisamhället ta sin utgångspunkt i dem, kan man fånga och tydliggöra många dimensioner av det industriellt organiserade samhället.

Skogens kulturarv

Skogen och skogens resurser har sedan årtusenden varit en förutsättning för människans möjligheter att överleva. Skogen har gett skydd, mat och upplevelser. Här gick korna på skogsbete och här hämtades virke till bostäder. Skogen var också bärplockning, vedhämtning, jakt, fångst och råvara till industrin. Allt detta var förutsättningar för människors liv och för välfärd. Spåren finns kvar i form av gravar, fångstgropar och gamla kvarstående kulturväxer. De är alla spår av människors aktiviteter under olika tider.

Biologiskt kulturarv

Det biologiska kulturarvet är det levande historiska arvet som människan format från förhistorisk tid till idag. Det kan vara fruktträd och påskliljor kring det gamla torpet eller vegetationssammansättningen på renvallar som uppstått genom bete, förslitning och gödslingeffekter. Eftersom det biologiska kulturarvet är levande, kännetecknas det av ständig förändring och kan inte låsas fast i ett statiskt läge.

Fornlämningar

Fornlämningar är spår efter mänsklig verksamhet. De kan till exempel utgöras av boplatser, gravfält, gruvor, kvarnar och kulturlager i medeltida städer. I kulturminneslagen anges vad som är en fast fornlämning och därmed omfattas av lagskyddet. Fasta fornlämningar ska vara lämningar efter människors verksamhet under

forna tider, de ska ha tillkommit genom äldre tiders bruk och vara varaktigt övergivna. Så räknas till exempel ett ålderdomligt järnbruk som ännu är i drift inte som fast fornlämning i lagens mening, medan en hyttruin från samma tid gör det. Det anges alltså inte i lagen hur gammal en lämning måste vara för att definieras som en fornlämning. Ett skeppsvrak blir dock fornlämning först 100 år efter förlisningen.

Landskap

Enligt den europeiska landskapskonventionen är landskap ett område sådant som det uppfattas av människor och vars karaktär är resultatet av påverkan av och samspel mellan naturliga och/eller mänskliga faktorer.

Landskapet är den gemensamma livsmiljön för människor, växter och djur. Det är ett resultat av samspelet mellan människa och miljö över tusentals år. Historien kan läsas i landskapet genom de mer eller mindre synliga spåren av det förflutna som finns överallt omkring oss, såväl i det öppna odlingslandskapet som i skogen eller mitt i storstaden. Även i det vi kallar vildmark finns spåren.

Läsanvisningar till katalogen över utpekade kulturmiljöer

Kulturmiljöerna beskrivs alla efter samma mall och benämns med ett geografiskt namn samt kommunen som kulturmiljön ligger i. Här nedan beskrivs de olika fält som finns för beskrivningarna.

Kort beskrivning

En sammanfattande beskrivning av kulturmiljön och vilka synliga spår här finns.

Motiv till urval

Huvudmotivet till att kulturmiljön föreslås ingå i kulturmiljöprogrammet.

Skydd

Här anges om kulturmiljön har något skydd enligt kulturminneslagen, miljöbalken och/eller plan- och bygglagen. Här anges även hur kulturmiljön har klassats i bevarandeprogrammet för odlingslandskapets natur- och kulturvärden, broinventeringen, industriprogrammet eller väginventeringen. Är kulturmiljön med på Unesco:s världsarvslista tas detta med. Texten "Avgränsning för riksintresse bör ses över" betyder att vid en framtida översyn av våra riksintressen är det viktigt att se över var miljöns gränser ska gå.

Tillgänglighet

Här anges en grov uppskattning om kulturmiljön är lätt- eller svårtillgänglig. Om kulturmiljön är skyltad och tillgängliggjord anges detta.

Nyttjande

Här anges om miljön nyttjas som besöksmål vilket innebär att den utpekade miljön är öppen för allmänheten och eller iordningställd för rekreation eller besöksnäring genom t.ex. skyltning.

Referenser

Här anges litteratur, rapporter och andra källor som nyttjats för framtagande av texterna i programmet.

Fotografier

Där inte någon fotografs namn anges vid fotot är det Länsstyrelsens bild.

Karta

För varje kulturmiljö finns en karta. Här är teckenförklaringen till kartorna:

-  Kulturmiljöprogrammet
-  Kulturresevat
-  Byggnadsminne
-  Riksintresse-kultur
-  Fornvårdsmiljö

Området historia

Här berättar vi om hur miljön växt fram över tid.

Kulturmiljön idag

Här redogör vi kortfattat hur miljön ser ut idag.

Björkfors, Filipsborg och Grytnäs herrgårdar

Kalix kommun

Kort beskrivning

Dessa tre herrgårdar är exempel på den byggnadstyp som blev vanlig i länet bland den skara industrimän som etablerade sig i länet under 1800-talet. Kalixområdet blev det mest herrgårdstäta i länet och idag är herrgårdarna i Björkfors, Filipsborg och Grytnäs relativt välbevarade exempel på denna byggnadsstil.

Motiv till urval

Kalix har kallats herrgårdsbygd och dessa tre herrgårdar är bevarade exempel på denna byggnadstyp. De får stå som representanter för den blomstring som denna bygd upplevde under sågverksepoken under 1800-talets slut. Detta gör att herrgårdarna har ett högt kulturhistoriskt värde.

Skydd

Saknas.

Tillgänglighet

Kulturmiljöerna är lättillgängliga.

Nyttjande

Referenser

Lundbäck, E. 1988. Herrgårdar i Kalixbygden. Från Filipsborgs horisont. Kalix historia av kända profiler. Kalix, Isaksson, O. 1963. Kalixbygd - herrgårdsbygd. Norrbottens museums årsbok 1963. Luleå.



Områdets historia

Under 1800-talet, i och med den växande sågverksindustrin, kom en ny byggnadsstil att sprida sig i de högre stånden. Patroner, disponenter, officerare och högre tjänstemän började att bosätta sig i herrgårdar. Dessa var stora träbyggnader i två plan med pampiga entréer, målade i ljusa linoljefärger och ofta med rik snickarglädje. Det senare gav prov på vad en figursåg kunde åstadkomma, en av den tidens industriella landvinningar.

I Kalixområdet låg sågverken tätt och här kom fler herrgårdar att byggas än någon annanstans i länet och området har därför kallats herrgårdsbygd. Tre välbevarade exempel på denna herrgårdsstil är Björkfors, Filipsborgs och Grytnäs herrgårdar.

Björkfors herrgård

Björkfors herrgård uppfördes 1832 av familjen Bergman. Förutom sågverksrörelse kom Bergman att utveckla ett mönsterjordbruk i Björkfors. Herrgården byggdes i nyklassicistisk stil med rektangulär plan i två våningar och med en mittfronton. Lockläktpanelen var och är vitmålad och taket är täckt med falsad takplåt. Denna herrgård kom så småningom att bli en lantbruksskola som senare fungerade som skogsbruksskola. Idag inrymmer den privatbostäder.

Filipsborgs herrgård

Filipsborgs herrgård byggdes upp av sågverksägare Svanberg 1890. Förutom herrgården fanns ladugård, stall, magasin och sommarkök med uthus. Herrgården byggdes i två våningar med rektangulär grundform med svagt utskjutande hörnpaviljonger. Fasaden består av liggande, gulmålad, panel där våningarna markeras av en fris. Husets och hörnpaviljongernas hörn är klädda med kannelerade pilastrar. Hörnpaviljongerna kröns av gavelmotiv och entrén, vänd mot älven, har rikt utsirade verandor. Herrgården var i familjens ägo fram till 1978 och från detta år fram till 1984 stod den öde. Med tiden hade alla uthus och ekonomibyggnader rivits och nu lämnades även herrgården att förfalla. Filipsborgs herrgård restaurerades 1985-86 till ursprungligt skick.

Grytnäs herrgård

Grytnäs herrgård byggdes 1871 av köpman Johan August Bergman som var delägare i Bergman, Hummel & Co. Familjen hade herrgården i sin ägo till 1949 då den såldes till en stiftelse som drev sommarhem för husmödrar.

Den lilla herrgården som ligger på en höjd är byggd i två våningar med tvärställda sidoflyglar kring en kort mittkropp. Stilmässigt präglas byggnaden av breda listverk under takfoten, flacka takfall och solfjäderformade fönsterdekorationer. Fasaden är sannolikt förenklad i jämförelse med det ursprungliga utförandet. Husets baksida fick på 1980-talet en låg utbyggnad för matsalen. Kring herrgården finns rester av parken med gamla träd, "Nannas tempel" och en minnessten över husets byggherre.

Kulturmiljön idag

Björkfors herrgård används som privat bostad.

Filipsborgs herrgård inrymmer restaurang och konferenslokaler. I området intill herrgården finns ett mindre hembygdsmuseum "Kvarngården" som byggts med hjälp av EU-medel.

Idag förvaltas Grytnäs herrgård av en byggnadsförening och här finns bl.a. en konferensanläggning samt ett vandrarhem som STF driver.



Båtskärsnäs

Kort beskrivning

I Båtskärsnäs återstår endast husgrunder från det gamla sågverket. Men längs stranden i det gamla samhället finns flera byggnader som hör ihop med trävaruindustrin och dess binärningar. Boströms skeppshandel med dess pam-piga träbyggnad står fortfarande kvar med magasin och uthus. På Ängören finns rester av sågverket som låg där.

Kalix kommun

Motiv till urval

Boströms skeppshandel i Båskärnäs är en välbevarad, unik kulturmiljö som speglar den livliga skeppshandeln som var här sågverksepoken. Kulturmiljön har ett högt kulturhistoriskt värde.

Skydd

Saknas.

Tillgänglighet

Området är lättillgängligt.

Nyttjande

Referenser

Boken om Båtskärsnäs. Kalix 1991.



Foto: Lena Lagerstam



Områdets historia

I Kalixområdet blev sågverken tidigt viktiga i näringslivet. Vid mitten av 1700-talet uppfördes områdets första finbladiga sågverk i Björkfors. Det sågade virket fraktades efter Sangisälven ner till havet, där det torkades och tvättades i avvaktan på uttransport. Lastageplatsen låg på Svartskäret.

Med tiden kom nya tekniska uppfinningar och då främst införandet av ångmaskinen som kraftkälla, att bidra till att sågverken kunde flyttas ned till kusterna. Ofta förlades de till de gamla lastageplatserna. Många vattensågar var trots allt konkurrenskraftiga under lång tid. Så småningom gjorde dock uppgrundningen i Sangisälven att driften i Björkfors lades ned. Delar av maskineriet flyttades ned till Ängören, en ö intill brukets gamla lastageplats vid Sangisälvens mynning. Här byggdes i perioder vid slutet av 1800-talet och framåt ett helt litet samhälle upp med såghus, högbana till uppläggsplatser, smedja, arbetarbostäder, herrgård, kontor och vägar.

Ängörens sågverk, vilket var relativt småskaligt i jämförelse med jättarna Karlsborg eller Båtskärsnäs, byggdes om i omgångar fram till slutet av 1930-talet då driften lades ned. Idag finns det på Ängören kvar en del byggnader från det gamla sågverkets tid. Inbäddat i en frodig grönska finns det senaste såghuset kvar i relativt gott skick. Högbanan har tyvärr fallit ihop, men räls och vagnar ligger på det multnande trävirket. Arbetarbostäderna används som fritidshus, medan kontoret och smedjan är i förfall.

Det första stora kustsågverket i Kalixområdet var Karlsborg tätt följt av Båtskärsnäs sågverk. De bägge storsågverken ägdes av två olika ägargrupper. För Karlsborgs del dominerades bolaget av familjen Bergman och Båtskärsnäs dominerades av familjen Svanberg. Sågverket i Båtskärsnäs anlades på lämpliga marker intill stranden. I anslutning till sågen växte ett mindre samhälle upp. Bolaget köpte marken av en nybyggare som redan i slutet av 1700-talet slagit sig ned här, och detta första hemman fanns länge kvar parallellt med den modernare bebyggelsen som hängde samman med sågverket. Arbetarna bodde i något större kaserner och enfamiljshus.

Under en period vid början av 1900-talet planerades en massafabrik i Båtskärsnäs, men genom den växlande konjunkturen och de stora problem som rådde för trävaruindustrin kom projektet aldrig att genomföras. Sågverket i Båtskärsnäs var i perioder vid början av seklet nedlagt, men driften återupptogs varje gång med nya ägarkonstellationer. Först vid slutet av 1960-talet nedlades sågverket slutgiltigt ner.

I Båtskärsnäs återstår endast husgrunder från det gamla sågverket. Efter strandsträckan i det gamla samhället finns dock flera byggnader som hör ihop med trävaruindustrin och dess binärningar.

Boströms skeppshandel med dess pampiga träbyggnad står fortfarande kvar med magasin och uthus. Boströms Skepps & Grosshandel var tidigare en speceriaffär som övertogs av Gustav Boström 1910. Den byggdes ut med magasin och egna kajer och tog hem skutlaster av varor som såldes till grossister i hela länet. Här var en livlig trafik och stuveriarbete hela somrarna.

Affären hade även eget kafferosteri. När Gustav Boström avled 1958 minskade affärerna och affären blev en diverserhandel och senare hälsokostaffär som drevs av dottern Julia Boström fram till sommaren 1986.

Kulturmiljön idag

Idag finns i Båtskärsnäs en blandad bebyggelse med egna hem från olika tider. Folkets hus som är utvändigt ombyggt har ett kulturhistoriskt värde genom sin historiska bakgrund och roll i den tidiga arbetarrörelsens framväxt. Boströms skeppshandel är en välbevarad kulturmiljö.

Fattenborg

Kort beskrivning

I ett skogsområde intill byn Långsel finns ett stort fornlämningsområde med mängder av lämningar från bl.a. bronsålder i form av boplatstvallar, boplatsgropar, boplatsmaterial som skörbrända stenar, avslag från redskapstillverkningen, brända ben och stenredskap. Här finns även ett tjugotal stensättningar, fångstgropar, härdar av samisk typ och en gammal tjärväg.

Skydd

Fornlämningarna är skyddade enligt kulturminneslagen och skogsvårdslagets bestämmelser om hänsyn till kulturmiljövårdens intressen gäller i området. En del av området är ett kommunalt naturreservat och skyddat enligt miljöbalken. Området bör bli riksintresse för kulturmiljövården.

Tillgänglighet

Området är lättillgängligt. I området finns spångad led och en informationsbyggnad för besökare.

Referenser

Wallerström, T. Rapport från arkeologisk undersökning av röse vid Långsel, Yttermorjärv 7: 4, Töre sn, Västerbotten, Norrbottens län,
Bertwall, C. 1991. Enorma hyddbottnar från bronsåldern. Populär arkeologi årg 9, nr 2. Lund,
Lagerstam, L. 1991. Säljägare i Fattenborg- Analys av ett område med boplatser och gravar i Norrbottens kustland. C-uppsats vid arkeologiska institutionen, Umeå universitet.
Klang, L. 1994. Fattenborg en unik fornlämningsmiljö i norrländsk fångstkultur. Odlingslandskapet och fångstmark. En vänbok till Klas-Göran Selinge. Stockholm.

Kalix kommun

Motiv till urval

Fattenborg är en unik fornlämningsmiljö som är Norrbottens mest komplexa bronsåldersmiljö. Här finns flera typer av lämningar som t.ex. boplatser med synliga anläggningar ovan mark samt gravar. Här kan man också tydligt se var den gamla strandlinjen gick. I övre Norrland är det ovanligt med en så komplex och rik fornlämningsmiljö. Området har höga kulturhistoriska värden.

Nyttjande

Området är ett välbesökt besöksmål.



Foto: Lena Lagerstam



Områdets historia

För omkring 3 500 - 4000 år sedan var här ett skärgårds-landskap med djupa vikar, uddar och öar. Denna miljö lockade till sig de människor som då levde i området, eftersom det här fanns gott om säl och fisk. Analyser av ben visar att de fångade vikaresäl, gädda, lax, sik och torsk men även små landdäggdjur som ekorre, hare och mård stod på deras meny. Området nyttjades inte året runt utan någon gång mellan vårvinter och höst befann man sig här. Spåren efter dessa människor är s.k. boplatsvallar, som är lämningarna efter deras hyddor, boplatsgröpar som antagligen användes som förrådsgröpar, skörbrända stenar, avfall från redskapstillverkningen, brända ben och redskap som skrapor och en pilspets av kvarts. Inom området finns också gravar, s.k. stensättningar, troligen av samma ålder som boplatserna. När strandförskjutningen gått så långt att havsvikarna försumpats sökte man sig andra platser för sina boplatser.

Fångstgröparna i området är inte daterade men denna fångstform har varit i bruk sedan stenålder och fram till 1864, då den förbjöds.

Detta område blev så småningom lavrika tallhedar och platsen kom därför att nyttjas av samerna för sina vinter- visten och av skogsbönderna som för sin försörjning hade tjärtillverkning och kolframställning som viktiga binärningar. Lämningar efter dessa två gruppers aktiviteter finns i form av härdar, kolbottnar, och en gammal tjärväg som man var tvungen att frakta tjärtunnorna på för att komma förbi forsen i Töreälven.

Kulturmiljön idag

Idag är Fattenborg ett stort hedområde där Töreälven rinner i områdets västra del och i öster finns stora myrområden. Området är väl undersökt genom flera arkeologiska undersökningar.

Här finns en informationsbyggnad med utställning och bildspel. Området är skyltat och vårdat.

Granån

Kort beskrivning

Detta fornlämningsområde innehåller en stor mängd kokgropar samt andra lämningar efter mänsklig aktivitet som skörbrända stenar, avslag och keramikskärvor. Dateringar gjorda inom området hänför sig till bronsålder-tidig järnålder.

Kalix kommun

Motiv till urval

Granån är ett lättillgängligt fornlämningsområde med tydliga lämningar från brons- och tidig järnålder i form av kokgropar. Detta är också en av få delvis undersökta, kustanknutna boplatsoområden från denna tid i länet. Detta tillsammans ger området ett högt kulturhistoriskt värde.

Skydd

Fornlämningarna skyddas av kulturminneslagen och skogsvårdslagens bestämmelser om hänsyn till kulturmiljövårdens intressen gäller i området.

Tillgänglighet

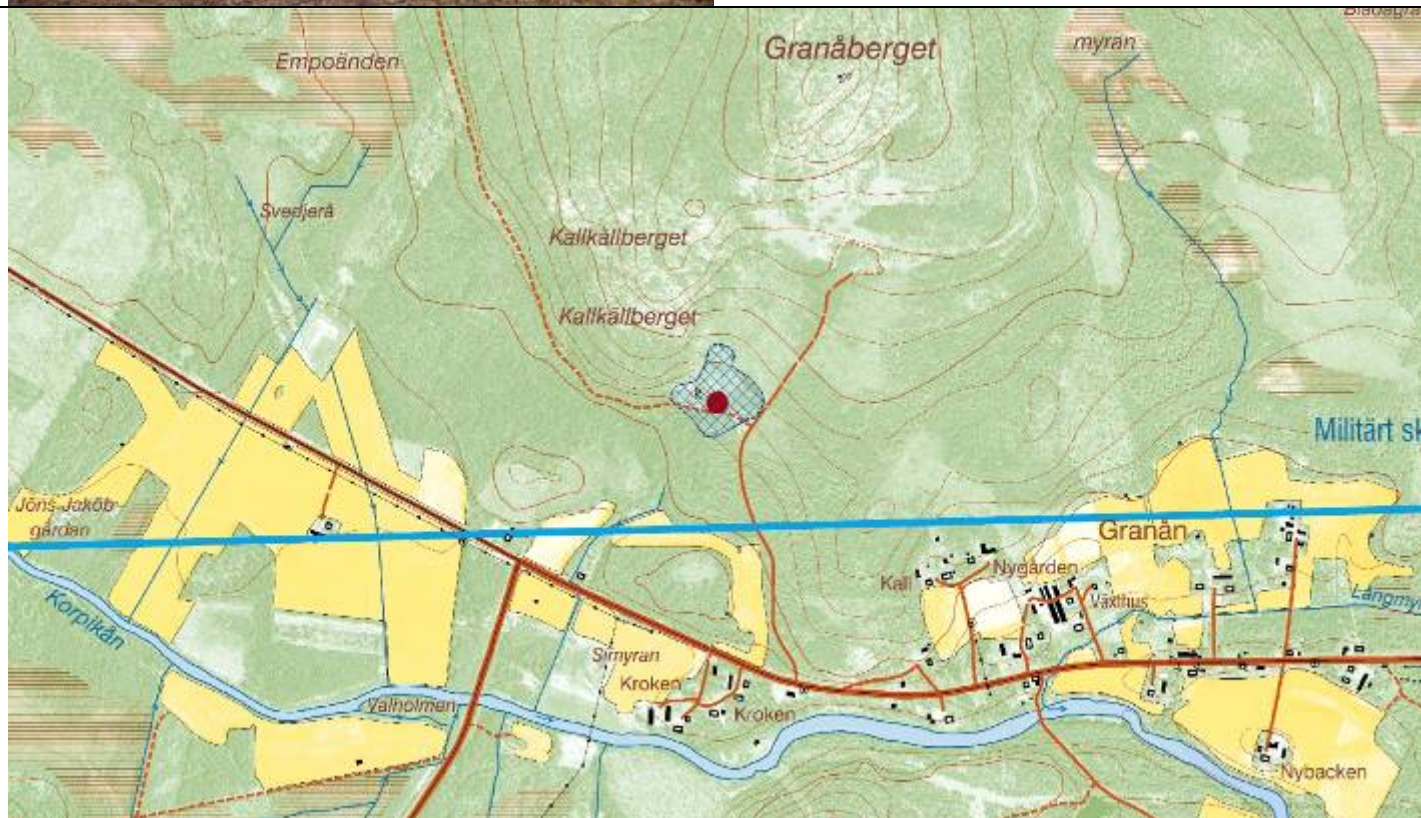
Lättillgänglig kulturmiljö.

Nyttjande

Området är en av länets fornvårdsmiljöer (nr 96). Kulturmiljön är även ett besöksmål.

Referenser

Lundin, K. 1992. Kokgropar i Norrbottens kustland. Ett försök till tolkning av kokgroparnas funktion. Arkeologi i Norr 3. Umeå,
Klang, L. 1989. Det förhistoriska kulturlandskapet i östra Norrbotten. Arkeologi i Sverige 1986. Stockholm.



Områdets historia

Detta område var vid nyttjandeperioden, för ca 2 500 år sedan, belägen vid en djup havsvik, i ett skärgårdslandskap. Denna plats låg på fastlandet och hade i dess närhet flera bäckar. Detta gjorde området attraktivt för bosättning då här fanns rikt med fisk och säl och närhet till färskvatten i bäckarna intill. Under perioden 1 000 f.Kr - Kr.f. levde här människor som utnyttjade boplatserna säsongvis. De rörde sig över vida områden. På denna boplatz var säl-fångsten och fisket huvudsysselsättningen och här anlades omkring 30 kokgropar. Dessa kan ha använts till kokning av mat eller kanske vid trankokning eller torkning av sälkött. Några av dessa kokgropar har ¹⁴ C-daterats till perioden 800-400 f.Kr.

De boende här hade också keramikkräml vilket fynd av asbestkeramikskärvor vittnar om. Denna asbest som leran magrades med hämtades i fjällregionen och började användas omkring 1 500 f.Kr och var i bruk fram till omkring 400-talet e.Kr. På denna boplatz har man också funnit stora mängder av skörbrända stenar och avslag från redskapstillverkningen av framförallt kvarts.

När strandförskjutningen fortskridit tillräckligt mycket ändrades förhållandena på platsen så att den inte längre var intressant att nyttja och platsen övergavs.

Kulturmiljön idag

Idag ligger det forna boplatzområdet i en sluttning i skogsmark. Platsen har kalavverkats och i boplatzens närhet finns ett grustag. En skogsbilväg ligger intill boplatzen och området är skyltat.

Kalix kopparverk

Kort beskrivning

I detta område bröts koppar från 1600-talets slut och fram till 1700-talets slut. Idag är detta ett skogsområde där lämningarna efter bruket vårdas. Lämningarna i området består av bl.a. husgrunder, hyttruin, gruvhål, malmupplag, vägbank och kavelbroar.

Kalix kommun

Motiv till urval

Kalix kopparbruk är en av de äldsta bruken i Norrbotten som dessutom inom ett begränsat område har välbevarade lämningar från hela processen, från brytning till förädling. Detta ger området ett högt kulturhistoriskt värde.

Skydd

Fornlämningarna är skyddade av kulturminneslagen och skogsvårdslagens bestämmelser om hänsyn till kulturmiljövårdens intressen gäller i området. En liten del av området ligger inom ett naturreservat och skyddas enligt miljöbalken.

Tillgänglighet

Lättillgänglig kulturmiljö.

Nyttjande

Området är ett av länets fornvårdsobjekt, nr 104. Kulturmiljön är även ett besöksmål.

Referenser

Awebro, K/Westerberg J O. 1986. Kalix kopparbruk ett projektprogram. Studia Laplandica 4. Stockholm, Awebro, K. m fl författare. 1986. Kalix kopparbruk, ett projektprogram II. Studia Laplandica 7. Stockholm, Westerberg, J O. 1987. Kalix kopparbruk och historisk arkeologi- en fallstudie. C-uppsats i arkeologi vid arkeologiska institutionen, Umeå universitet. Umeå.



Områdets historia

När den första gruvbrytningen på Bruksberget skedde vet man inte med säkerhet. År 1659 tog några borgare från Torneå initiativ till brytning här. Tidigt tycks intresset av brytningen på denna plats ha varit stort, för Torneå stad sökte hos konungen att få företräde till brytningen av koppar.

Kalix kopparbruk satsade stort på brytningen under 1600-talet och man byggde upp dammar, stugor, bodar, stall, fähus, rosthuss, smälthyttor och en kvarn invid Moån. En karta över bruksområdet som visar dessa byggnader upprättades 1661. Transportleder byggdes också med bl.a. kavelbroar över de sankade partierna och skogens träd föll för kolning. Stora mängder kol gick åt för smältningen av malmen och vissa protester från bönderna i de närliggande byarna hördes.

Driften av kopparbruket fortgick sporadiskt, under hela 1700-talet. På 1760-talet hette bruket Ericssbergs kopparbruk. Efter stridigheter mellan ägarna i bruket lades driften ner någon gång i slutet av 1770-talet. Intresset för gruvorna var ändå inte helt över. Under 1800-talets första hälft gjordes t.ex. två inmutningar av området och en viss brytning tycks ha pågått.

Kulturmiljön idag

Idag ligger området i skogsmark och kvar finns lämningar efter gruvbrytningen och hyttområdet i form av husgrunder, hyttruin, malmupplag, kolhög, kolbottnar, vägbank, gruvhål, skrotstenshögar och kavelbroar.

Området är skyltat.

Kalix älvdal

Kort beskrivning

Inom området finns sex medeltida byar och många av de ursprungliga gårdslägena är fortfarande bebyggda. Området är en utpräglad jordbruksbygd med öppna odlingsmarker ner mot älven med diken, bäckraviner, åkerholmar och lador samt bebyggelsen belägen på kullar, åsar och uddar längs älven. Bebyggelsen är blandad och 1940- och 1950-tal dominerar bebyggelsebild. Inom området finns även fornlämningar i form av kokgropar och gravar liksom lämningar efter sågar, kvarnar, vadmalsstammar, smedjor, torp och tjärvägar.

Kalix kommun

Motiv till urval

Nedre Kalix älvdal är en representativ del av medeltidens kärnbygd i Kalix älvdal. Detta område har en relativt oförändrad byastruktur, ett odlingslandskap med många äldre drag bevarade och odlingsmarkerna är till sin utsträckning i stort den samma sedan 1700-talets slut. Här finns välbevarade gårdsgrupper och enskilda hus som norrbottensgårdar, timrade bodar och uthus samt en av få bevarade pator i länet. Detta sammantaget ger området ett högt kulturhistoriskt värde.

Skydd

Gammalgården är ett av länets riksintressen för kulturmiljövården (nr 27) och hela älven är ett av länets riksintressen för naturvården. Området skyddas därför av miljöbalken. Bondersbyn utpekats i kommunens översiktsplan som riksintressant för kulturmiljövården. Fornlämningarna skyddas av kulturminneslagen och skogsvårdslagen gäller i området. För odlingsmarkerna gäller miljöbalkens bestämmelser om miljöhänsyn i jordbruket. Området är klass I och II objekt i bevarandeprogrammet för odlingslandskapets natur- och kulturvården, nr 1. Kalix älv är även ett Natura 2000 område.

Tillgänglighet

Lättillgängligt område.

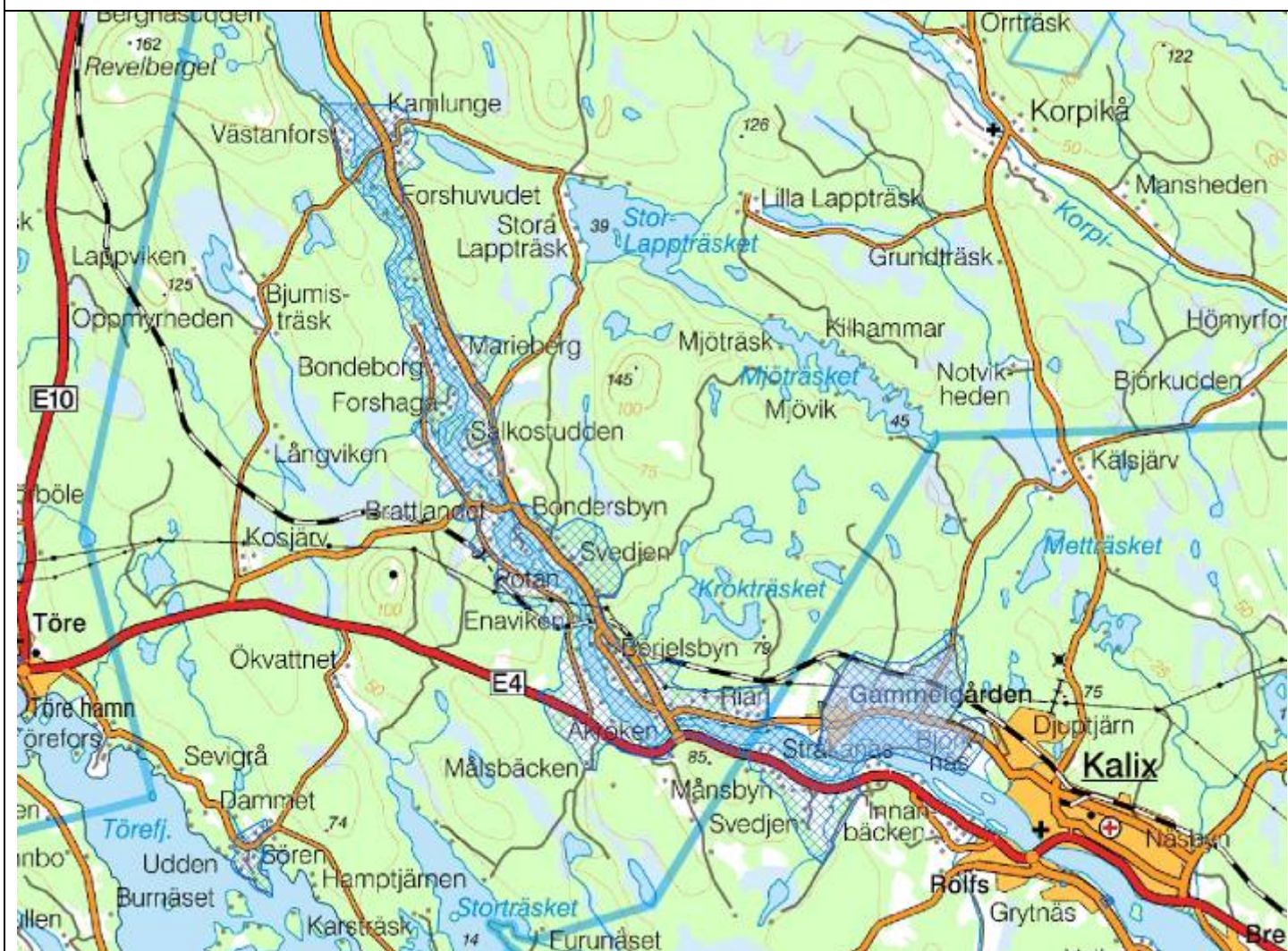
Nyttjande

Referenser

Länsstyrelsen. 1993. Vårt hävdade Norrbotten. Bevarandeprogram för odlingslandskapets natur- och kulturmiljövården i Norrbottens län. Länsstyrelsen i Norrbottens län rapportserie, nr 6/1993. Luleå.

Westerberg, J O. 1987. Kalix älvdal. Utkast till utredning inför Översiktsplanarbetet, stencil,

Pellijef, G. 1980. Ortnamnen i Norrbottens län. Del 7, Kalix kommun. Umeå.15.



Områdets historia

Förhistoriska spår

Redan under den period då stora delar av området låg under vatten nyttjades den dåtida maritima miljön av jakt- och fångstfolk som här fångade säl och fiskade från dåtidens öar. Kokgroparna inom området användes för matlagning eller kanske vid framställning av tran. Inom området finns även forntida gravar i form av rösen och stensättningar. Dessa är inte daterade och kan tidigast vara från bronsålder men är troligen yngre.

Fast bebyggelse

När strandförskjutningen nått så långt att dagens landskap framträdde fanns längs älvränderna näringsrika slätter och betesmarker. Det var viktigt då en av huvudnäringarna var boskapsskötsel. Lättarbetade jordar för små åkerodlingar och ett rikt laxfiske gav goda inkomster. Älven var dessutom en viktig kommunikationsled mellan kust och inland. Detta gjorde att en rik jordbruksbygd tidigt etablerade sig i området. Den äldsta av byarna i området var troligen Gammelgården som nämns i skriftliga källor 1505. Alla de större byarna inom området finns sedan upptagna i 1543 års jordebok. Månsbyn eller som den då hette Karmansbyn, Rian, Bondersbyn, Gammelgården, Kamlunge och Börjelsbyn hade då två till åtta gårdar vardera där Börjelsbyn och Gammelgården var störst och Bondersbyn och Kamlunge minst. I flera av byarna är de gamla gårdslägena fortfarande bebyggda som till exempel Gammelgården, Kamlunges nordöstra del och Åkroken.

Karmansbyn var delad i två delar av en bäck som gick tvärs igenom byn. Denna bäck fungerade också som en organisatorisk gräns. Till Karmansbyn ska enligt traditionen även Rian ha hört. På den norra sidan av älven skulle Karmansbyborna enligt traditionen ha haft sina rior, därav namnet på byn. Redan tidigt måste dock även Rian fått fast bosättning då den 1543 var bebyggd med fem gårdar.

Byarna växte långsamt och 1725 hade alla byar åtta gårdar, utom Månsbyn och Gammelgården som hade ett tiotal och Kamlunge fyra. Vid 1700-talets slut hade odlingsmarkerna i stort sett samma utbredning som idag, vall dominerade över åkermark och åkrarna låg närmast gårdarna. När det gäller de västliga delarna av Börjelsbyn och Bondersbyn fanns vid denna tid endast mindre ängsmarker längs älven och mindre bäckar. Bebyggelse anlades inte här förrän på 1800-talet. Byarnas odlingsmarker utvidgades längs älven så att de nästan kom att växa ihop. Såden från de små åkrarna i området maldes i de små byakvarnarna vars lämningar vi fortfarande kan se i områdets mindre bäckar.

Marieberg, upptogs 1779 och därefter har den upptagna marken inom området inte ändrats nämnvärt, vad gäller utsträckning.

Fisket

Fisket var mycket viktigt för alla dessa byar och särskilt för Kamlunge med det goda fisket i forsén. På flera platser längs älven finns patanamn och lämningar efter pator och i Kamlunge finns en pata fortfarande kvar som visar på fiskets betydelse i området. Patorna ägdes gemensamt av byn men vittjades i olika lag.

Skogen

Skogens resurser har också varit viktig för försörjningen vilket bl.a. alla lämningar efter sågar visar. Ur skogen kunde även tjära utvinnas och detta var en lönande sysselsättning särskilt under 1700-talet. De fyllda tjärtunnorna flottades nedför älvarna, till kusten för vidare transport söderut. Vid forsar och andra hinder var tunnorna tvungna att tas upp och rullas landvägen förbi. Ett exempel på en sådan tjärväg finns vid forsén i Kamlunge och flera tjär-dalslämningar finns också i området.

Kulturmiljön idag

Området är fortfarande en utpräglad jordbruksbygd där landskapet domineras av de hävdade odlingsmarkerna längs älven. I odlingsmarkerna finns många äldre drag kvar som diken, lador, åkerholmar och flikiga åkerkanter. De gamla byastrukturerna är i stort sett oförändrade där bebyggelsen är belägen på moränkullar eller åsar och på uddar längs älven. I Gammelgården finns även den gamla byavägen bevarad men den bäst bevarade och mest lättlästa byn i området är Bondersbyn. Det är en blandad bebyggelse bestående av både äldre, välbevarade norrbottensgårdar, ladugårdar, uthus och bodar samt moderna villor. Huvuddelen av bebyggelsen är från omkring 1940- och 1950-talen.

Landskapet är öppet och det är en levande jordbruksbygd. En levande bygd förändras, men mycket av bebyggelsens värden finns kvar.



Karlsborg

Kort beskrivning

Karlsborg anlades på 1800-talet i och med etableringen av en ångsåg på lastageplatsen Låsholmen. På sågverksområdet finns idag endast något äldre magasin kvar. Samhället har fortfarande en tydlig brukskaraktär och består av en blandad villabebyggelse, där ett område består av en väl sammanhållen villabebyggelse från 1930- och 40-talen. Här finns även flerfamiljshus från 1940- och 50-talen. Några stugor från den första sågverksepoken ligger i samhällets centrum.

Skydd

Saknas.

Tillgänglighet

Lättillgänglig kulturmiljö.

Referenser

Landström, S/Landström, T. 1988. Minnen och anteckningar från Nederkalix. Luleå, Löwgren O W. 1936. Något om sågverksindustrin före sekelskiftet. Norrbottens läns hembygdsförenings årsbok 1936. Luleå.

Kalix kommun

Motiv till urval

Karlsborg är ett industrisamhälle med rötter i 1800-talets explosion av sågverksetableringar vid kusten. Här finns ännu kvar bebyggelse med en tydlig brukskaraktär. Detta ger området ett kulturhistoriskt värde.

Nyttjande



Områdets historia

Den förbättrade konjunkturen för trävaruindustrin vid 1800-talets mitt och ångsågens införande gjorde att många företagare stimulerades till att anlägga ångsågar nära kusten. Dessa hade större kapacitet än de gamla vattensågarna och låg nära utskepningshamnarna. På några få decennier kom Norrbottens läns kustland att få en explosion av nyetableringar av sågverk. Startskottet var anläggandet av sågverket i Bergsviken i Piteå 1858. Som tredje ångsåg vid kusten anlades, på Vänafjärdens byamark, Karlsborgs ångsåg 1863. Ägare var bolaget Bergman Hummel & Co. Läget intill Kalixälvens mynning och vid djupa vatten gjorde platsen perfekt för en ångsåg. Via älven kom timret och de djupa vattnen gjorde att lastfartygen kunde gå ända fram till sågverket.

Sågen anlades på en gammal lastageplats där sågat virke från sågarna längs älven lastades och rengjordes. Den s.k. Lillsågen blev efter bara något år för liten och en ny ångsåg med fyra ramar byggdes 1870. Ett sågverkssamhälle växte upp omkring sågverket. Under 1870-talet var det högkonjunktur för trävaruindustrin. Karlsborg fick känna av konkurrens när Kalix ångsågsaktiebolag bildades och anlade en såg vid Nyborg. Bergman Hummel & Co konkurrerade dock ut sina motståndare som gick i konkurs. Högkonjunkturen höll i sig och Karlsborg fortsatte att såga timmer alltmedan bolaget bytte ägare och namn vid ett flertal tillfällen och samhället växte.

Norrbottens sulfataktiebolag anlade en sulfatfabrik i Karlsborg 1914. Lönsamheten var dålig och redan 1919 lades den ner. Karlsborg övergick 1918 i Ytterfors-Munksunds ägo som gick i konkurs 1924. I tre år låg all verksamhet nere och katastrofen för Kalix närmade sig alltmer, eftersom många hade fått sin försörjning i Karlsborg. Lösningen kom genom en rekonstruktion av företaget tack vare teckning av aktier och statens stöd. År 1928 bildades Kalix Träindustri AB som drev Karlsborg fram till 1937 då staten tog över ägandet. År 1938 återuppbyggdes sulfatfabriken och har sedan dess varit i gång.

Kulturmiljön idag

I Karlsborg finns idag en modern sulfatfabrik som är belägen på de utfyllda holmarna som det första sågverket anlades på. Dessa utfyllningar syns tydligt.

Bebyggelsen är blandad, men har en tydlig brukskaraktär bl.a. genom kopplingen till fabriksområdet och byggnadernas utformning och placering. Här finns bland annat ett väl sammanhållet villaområde från 1930- och 1940-talen och ett representativt flerfamiljshusområde från 1940- och 1950-talen. Ett stort Folkets hus, affärslokaler, skola, utomhusbad och en park minner om den tiden då samhället vara stort.

Den äldsta bebyggelsen i Karlsborg består av några rödmålade stugor, något magasin och ett kapell från tidigt 1900-tal.

Karlsborgs historia ger samhället en unik prägel. Brukskaraktären finns kvar i de områden som är kvar. Karlsborg är ett levande industrisamhälle med 2000-talets karaktärsdrag av centralisering.

Korpikå

Kort beskrivning

Korpikå är en medeltida by belägen i skogslandet. Byn av idag har många äldre drag bevarade som bebyggelsens läge i terrängen, välbevarade norrbottensgårdar och de småkuperade odlingsmarkerna med öppna diken och lador. Här finns också lämningar efter torp och gårdar, såg, tjärdalar och gamla åkerytor. Från äldre tid finns här boplatsgropar och härdar.

Kalix kommun

Motiv till urval

Korpikå är en skogsby från medeltiden. Läget skiljer Korpikå från de flesta andra medeltida byar som ligger vid kusten eller längs stora älvdalar. Byn har kvar flera äldre drag, både i odlingslandskapet och i bebyggelsen. Läget på gårdarna är typiskt. Detta sammantaget ger Korpikå ett högt kulturhistoriskt värde.

Skydd

Fornlämningarna skyddas av kulturminneslagen och skogsvårdslagen gäller i skogsområdena. För odlingsmarken gäller miljöbalkens bestämmelser om miljöhänsyn i jordbruket. Byn är uttagen som klass I objekt i bevarandeprogrammet för odlingslandskapets natur- och kulturvärden. Området närmast ån är markerat som bevarandeområde för naturvärden i översiktsplanen från 1991.

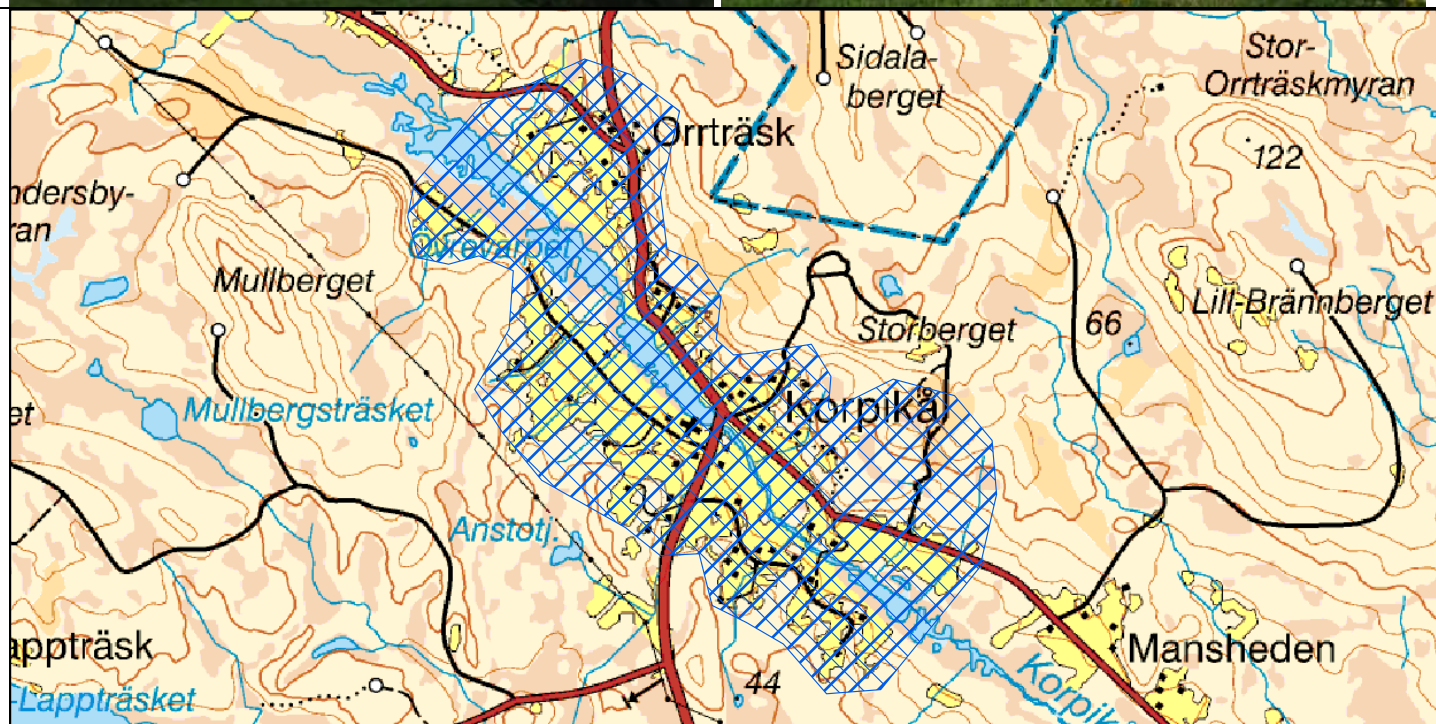
Tillgänglighet

Området är lättillgängligt.

Nyttjande

Referenser

Bygd i förvandling, Korpikå. 1973-74. Stencil, Länsstyrelsen. 1993. Vårt hävdade Norrbotten. Bevarandeprogram för odlingslandskapets natur- och kulturmiljövärden i Norrbottens län. Länsstyrelsen i Norrbottens län rapportserie, nr 6/1993. Luleå.
Pellijeff, G. 1980. Ortnamnen i Norrbottens län, del 7. Kalix kommun. Umeå.



Områdets historia

Som jordbruksby har Korpikå existerat sedan medeltiden. Redan tidigare var detta skogsområde nyttjat av förhistoriens människor, vilket boplatsgroparna och fynden av redskap i grönsten och kvartsit vittnar om. Även samerna har uppehållit sig i detta område och kvar efter deras kåtor finns idag härdar.

Under medeltiden var det ovanligt att bosätta sig i skogslandet. I Korpikå fanns myrmarker, översvämmade områden intill älven och en sydvästvänd lid som gjorde att det dels fanns naturliga fodermarker och dels goda förutsättningar för odling. Vattendraget gav också fisk och färskvatten. Korpikå nämns i jordeboken 1543 och då bestod byn av tre gårdar med små odlingsytor runt om, belägna på åns nordöstra sida. Boskapsskötseln var huvudnäringen tillsammans med jakt och fiske.

På drygt 100 år hade byn utökats med tre gårdar. Byn expanderade långsamt och först vid 1700-talets slut kom byns stora tillväxt. År 1783 fanns 11 gårdar och år 1871 22. Denna ökning kan dels bero på att det var en allmän befolkningsökning i de gamla byarna under denna tid och dels på att skogen som resurs kom att bli viktigare vid 1800-talets slut vilket lockade till bosättning i skogslandet för arbete i skogen. I Korpikå kom torpbebyggelsen att bli relativt omfattande. I byns södra del på åns västra sida låg bl.a. flera soldattorp. Av denna torpbebyggelse finns idag endast grunderna kvar.

Intill ån finns lämningar efter ett sågverk som drevs av ett lokomotiv. Det var tre delägare i byn. Företaget drevs under 1900-talets första decennier. Såghuset stod kvar ända in på 1940-talet. Idag finns endast rester av denna såg kvar. Förutom timmer fick man även tjära från skogen. I byn brändes flera tjärdalar både för eget behov och för avsalu och idag finns flera tjärdalsrester i området.

Inom området ligger även Orrträsk som togs upp så sent som 1801. Fortfarande 1871 fanns här endast en gård och odlingsmarken bestod av små vallar och åkertegar närmast gården samt lite slättermark på en myr öster om byn. Byadelen började inte växa förrän under 1900-talet då det mesta av odlingsmarken som finns idag togs upp och Orrträsk och Korpikå växte i stort sett ihop.

Kulturmiljön idag

Idag finns i området många äldre drag bevarade även om bebyggelsen är blandad. Här finns flera välbevarade norrbottensgårdar belägna i typiska lägen, på impedimentholmar i sluttning och vid skogsbrynet. I sluttningen ner mot ån ligger de öppna odlingsmarkerna som skärs av bäckraviner och delas av öppna diken. På odlingarna finns också flera lador.

I området bedrivs fortfarande aktivt jordbruk.

Kosjärv

Kort beskrivning

Intill en myr nära Kosjärv finns ett område med 36 odlingsrösen, tre åkerytor, tre husgrunder varav två med spismursrest, två eventuella källargropar, en slaggförekomst och en tjärdal. Det är okänt när området nyttjades.

Kalix kommun

Motiv till urval

Fornlämningsområdet nära Kosjärv är unikt och visar en samlad miljö med svedjebruk och odling i moränmark i barrskog. Området har ett högt kulturhistoriskt värde.

Skydd

Fornlämningarna skyddas av kulturminneslagen och skogsvårdslagens bestämmelser om hänsyn till kulturmiljövårdens intressen gäller i området.

Tillgänglighet

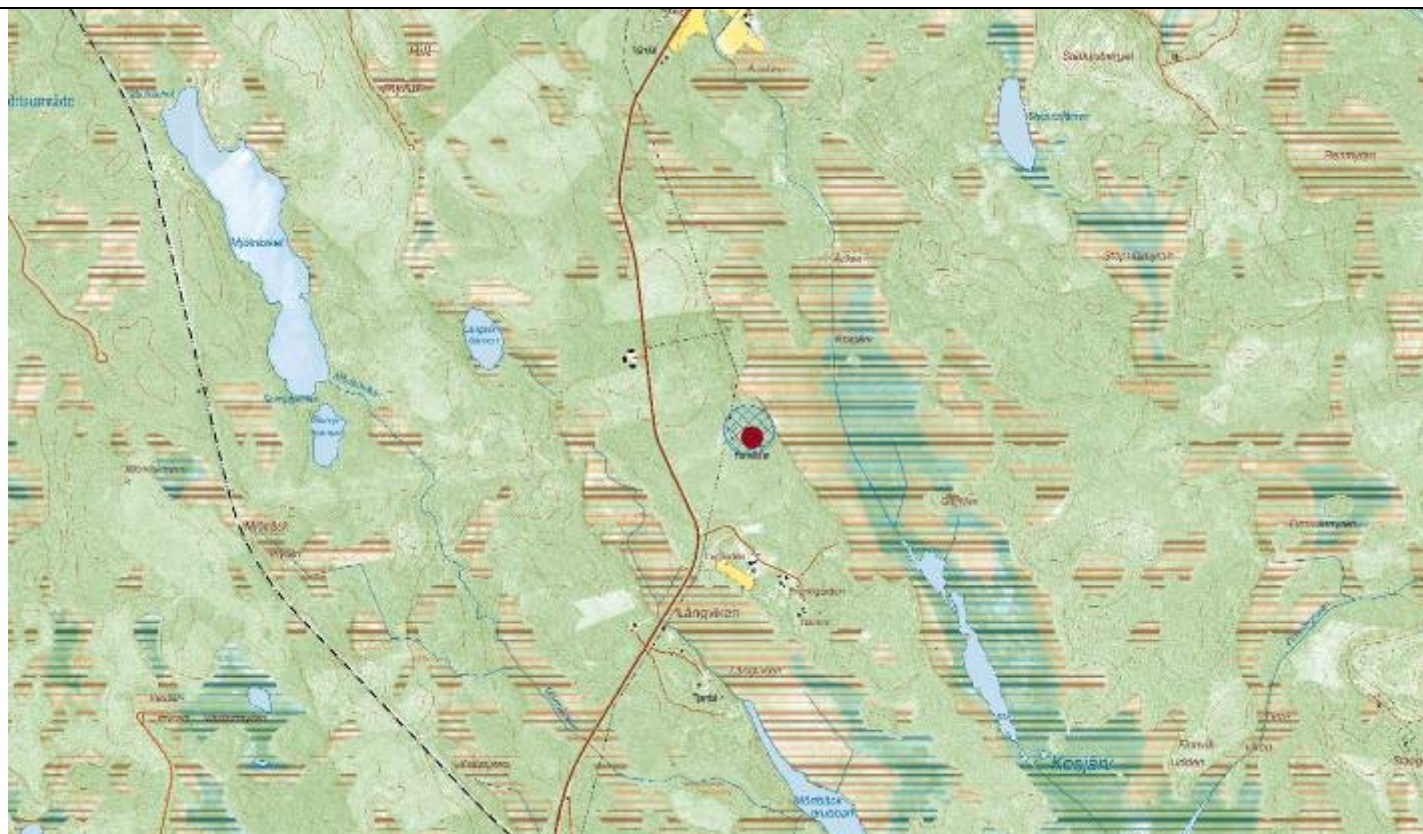
Området är lättillgängligt och kan nås till fots längs en stig. Kosjärv är en av länets fornvårdsmiljöer (nr 77).

Nyttjande

Området är även ett besöksmål.

Referenser

Riksantikvarieämbetets forminnesregister.



Områdets historia

Kosjärv antas vara ett område som nyttjats för bland annat svedjebruk någon gång under perioden 1600-1800-talet. Fornlämningsområdet innehåller tre åkerytor, 36 odlingsrösen, tre husgrunder varav två med spismursrest, två eventuella källargropar, en slaggförekomst och en tjärdal.

Området brändes av, röjdes från sten och odlades. De husgrunder som finns i området tycks inte vara från ladugård eller stall så platsen nyttjades troligen för säsongsboende. Det finns flera olika svedjemetoder beroende på vilken mark som ska nyttjas. I detta fall, när odlingarna ligger i moränmark i barrskog, är det troligt att de metoder som uppstått i Savolax och Karelen har använts. I det sammanhanget är det intressant att en av grunderna i området har kallats "Finnstugan" av ortsborna.

De som nyttjade området för svedjebruk och odling bedrev förmodligen även fiske i sjön Kosjärv. Kanske var det dessa som också tog upp sjömalm för att utvinna smidbart järn till husbehov. I alla fall kan det järnslag som hittades i en grop vid sjökanten tyda på detta. När svedjeåkrarna utarmats övergavs området men tjärdalen i området visar dock att man under senare tid återkommit till området för att bränna tjära.

Fornlämningsområdet ligger i svagt sluttande, stenig moränmark, mot en brink som sluttar brant ner mot Kosjärvmynnen. Under 1800-talet har man även sänkt sjön för att skapa nya och frodiga slättermarker. Idag visar myrkanten i områdets östra del var sjöstranden en gång låg.

Kulturmiljön idag

Området är planterat med tall för ca 25 år sedan vilket nu ger ett tämligen tätt ungsöksbestånd. Även enstaka granar och björkar växer inom området liksom en del lövsly. Fornlämningarna är tydliga och välbevarade.

Likskär och Renskär

Kort beskrivning

Likskär och Renskär är öar i Kalix yttre skärgård som under lång tid nyttjats för säljakt och fiske. På öarna finns lämningar efter tidiga fiskelägen i form av grunder och gistgårdar, labrynter, tomtningar, en stenugn, kompassros och grunden efter ett kapell. Dagens fiskelägen består av fiskestugor och sjöbodar.

Kalix kommun

Motiv till urval

På Likskär och Renskär kan man tydligt följa öarnas historia fram till idag i de lämningar efter enkla bostäder och fiskelägen som här finns bevarade tillsammans med de moderna fiskelägena. Detta ger området ett högt kulturhistoriskt värde.

Skydd

Fornlämningarna är skyddade enligt kulturminneslagen och öarna är ett naturreservat vilket ger dem skydd enligt miljöbalken. Området är även ett Natura 2000 område.

Tillgänglighet

Området kan nås med båt.

Nyttjande

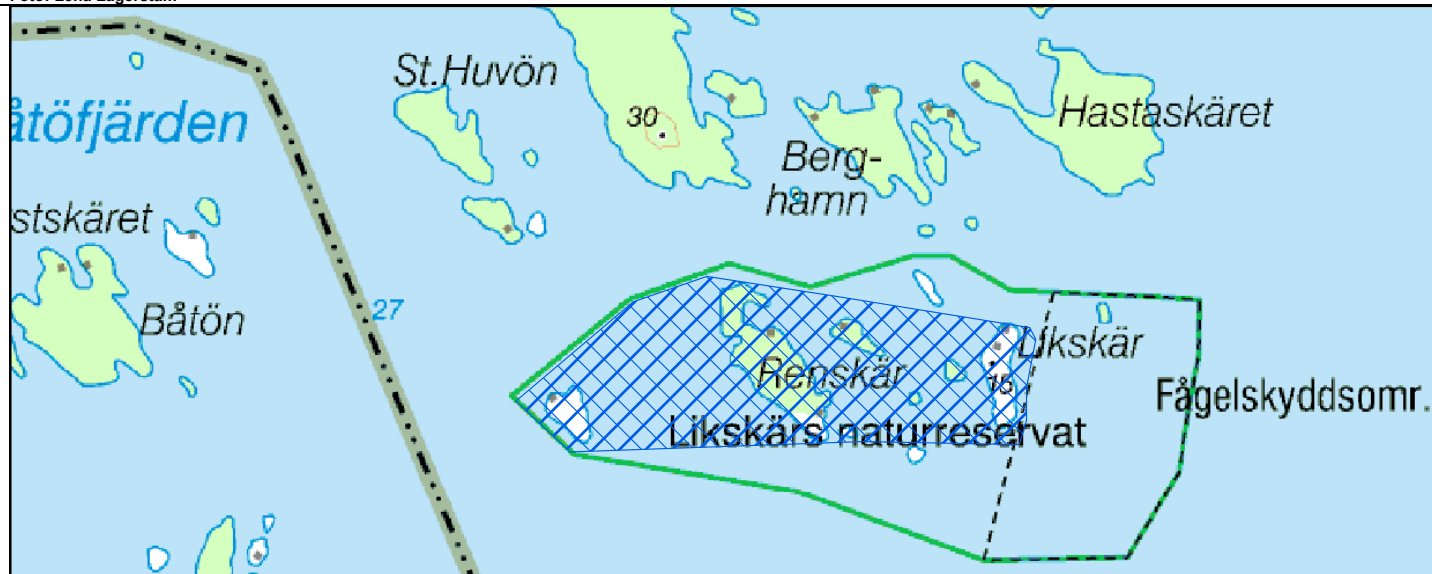
Öarna nyttjas även som besöksmål.

Referenser

Klang, L/Lindström, I/Norman, P, Olofsson, L/Westerberg, J O. 1991. Fornlämningar i skärgård- några resultat av riksantikvarieämbetets arkeologiska dokumentation i övre Norrland 1988 och i Norrbottens skärgård 1984-89. Arkeologi i Sverige. nr 1. Ny följd. Stockholm,
Westerberg, J O. 1992. Människan i skärgården. Norrbottens synliga historia, del 1. Luleå.



Foto: Lena Lagerstam



Områdets historia

Redan tidigt, när dessa öar knappt stack upp ovan vattnet, kan de ha nyttjats av säljägare för jakt under vårvintern. På Likskärs högsta delar finns lämningar efter enkla bostäder som kan ha nyttjats vid denna säsongsjakt på säl.

I denna skärgårdsmiljö, med goda fiskevatten, kom tidigt fiskelägen att uppstå. Lämningar efter ett gammalt fiskeläge i form av tomtningar och gästgårdsrösen belägna intill en idag uppgrundad vik, tyder på att man på Renskär haft fiskelägen under 1500- och 1600-talen. Enligt skriftliga källor ska både Kalix- och Luleåborna haft fisken på Renskär. Enligt samma skriftliga uppgifter skall Kalixfiskarna under 1700-talets förra hälft ha flyttat sitt fiskeläge till Likskär. Även de fiskare som stannade kvar på Renskär blev till slut tvungna att flytta sitt fiskeläge från öns sydvästsida till dess sydöstra på grund av landhöjningen. Sedan någon gång under 1700-talet har fiskeläget legat i stort sett på samma plats som idag. Kapellet som fanns på Renskär byggdes och nyttjades, enligt skriftliga uppgifter, under 1700-talet för att sedan lämnas att förfalla. Idag finns endast grunden kvar och denna är belägen långt från fiskeläget, ett för norrbottenskusten mycket ovanligt förhållande. Inom området har lagts kompassrosor och labyrinter. De senares funktion är inte helt klar. Troligen användes de ursprungligen i något fiskemagiskt syfte.

Var på Likskär Kalixfiskarna anlade sitt nya fiskeläge vet man inte med säkerhet. På öns södra del finns ett övergivet fiskeläge vars lämningar har karaktären av de stora borgarfiskelägena i Luleå skärgård.

Kulturmiljön idag

Dagens fiskeläge på Likskär är beläget på öns norra del och består av ett 20-tal rödmålade fiskestugor med tillhörande sjöbodar och uthus. Här har man också grävt en modern hamn. På Renskär finns ett mindre fiskeläge.

Fiskelägena används idag inte främst av yrkesfiskare, eftersom motoriseringen av båtarna har gjort övernattningar i skärgården onödiga. Fiskestugorna, tillsammans med de få moderna fritidshus som finns nyttjas för fritidsändamål.

Lill-Fisket och Stor-Fisket

Kort beskrivning

På öarna Lill-Fisket och Stor-Fisket i Kalix älv finns lämningar efter en marknadsplats. Här finns bl.a. husgrunder och tjärvräkningsplatser.

Kalix kommun

Motiv till urval

På Lill-Fisket och Stor-Fisket låg den centrala marknadsplatsen för tjärflotningen i Kalixälven åren 1768 – 1883. Öarna har spelat en viktig roll i älvdalens historia. Området är ett tydligt exempel på en marknadsplats och tjärvräkningsplats för den i hela länet så viktiga tjärhanteringen. Området har ett högt kulturhistoriskt värde.

Skydd

Fornlämningarna skyddas av kulturminneslagen.

Tillgänglighet

Öarna är lättillgängliga med båt.

Nyttjande

Referenser

Fornminnesregistret, Riksantikvarieämbetet.

Hederyd, O. 1982. Överkalix, del 1. Från stenhacka till järntacka. Kalix,

Nyström, B. 2008. Del 5: Nederkalix socken före 1863. Protokollen berättar. Torneå.



Foto Bert Selberg



Områdets historia

Lill-Fisket och Stor-Fisket är två små öar som ligger i Kalixälven vid Näsbyn i Kalix.

Det hölls marknad på kyrkovallen vid Nedekalix kyrka från någon gång på 1600-talet fram till 1783. När Carl von Linné besökte marknaden 1732 skrev han: "Vid kyrkan var det marknad med borgarna från Luleå och Torneå".

Marknaderna hölls på Lill-Fisket under åren 1768 – 1883 med några undantag. Våren 1850 härjade en svår brand byggnaderna på Lill-Fisket så det årets sommar- och höstmarknader hölls vid kyrkan istället. Troligtvis har marknaderna efter branden hållits vid kyrkan fram till 1856 då man återgick till den tidigare platsen på Lill-Fisket och Stor-Fisket.

Handeln med tjära i Norrbotten ökade oavbrutet från 1730-talet. De tre exportstäderna var Torneå, Luleå och Piteå. Kulmen på tjärexporten nåddes omkring 1815 då tjärproduktionen låg på 36 000 tunnor tjära. Förutom att bränna tjäran så krävde tillverkningen av alla tunnorna stora arbetsinsatser. Sedan tunnan fyllts med tjära fick den ligga några dagar vid stranden, innan man vräkte tjäran. Ett hål borrades i botten på tunnan så att tjärvattnet kunde rinna ut. Efter detta sattes hålet igen med en vräktapp. Tunnorna flottades långa sträckor genom att ett 10-tal tunnor kopplades samman. Det tog t.ex. ungefär en vecka att flotta tjärtunnor från Överkalix ner till marknaden vid Lill-Fisket. Där skulle tunnorna ibland vräkas av den tjärvråkare som stod i köparens tjänst. Vräkningen tog 1-2 dagar eftersom tjäran måste ligga till sig, så att vattnet kunde tappas ur. Ibland vräktes den först när tjäran kom fram till köparens hemort.

Efter 1883 hölls marknaden på den mark som ligger från Vassenvägen 6 och österut i Kalix.

Kulturmiljön idag

Idag finns på Lill-Fisket synliga lämningar efter marknadsplatsen, som flera husgrunder och en minnessten med texten "Holmens marknadsplats 1768 – 1883.". På Stor-Fisket kan man se spåren efter en tjärvräkningsplats. Det är ett ca 5 cm tjockt sand- och grusblandat "tjärlager" som uppkommit när man efter flottningen av tjärtunnorna vräkt tjäran. På Stor-Fisket finns också en husgrund och troligen lämningar efter fler byggnader.

Området är tydligt och välbevarat. På öarna växer det skog.

Malören

Kort beskrivning

Malören var viktig redan för medeltidens fiske och sjöfart och har sedan dess fungerat som fiskeplats och med tiden även lotsplats. På ön finns idag ett fiskeläge, ett kapell, den gamla fyren och lotsstationen, ett vrak, en sjömansgrav, fiskelägestomt, gästgårdslämning, lämning efter en fyrbåk samt en labyrint.

Kalix kommun

Motiv till urval

Malörens kontinuerliga nyttjande ända sedan medeltiden för såväl fiske som sjöfart, samt öns kulturhistoriskt värdefulla bebyggelse ger detta område ett högt kulturhistoriskt värde.

Skydd

Området är skyddat som naturreservat samt utpekad som ett av länets riksintressen för både kulturmiljövården (nr 30) och naturvården, vilket ger skydd enligt miljöbalken. Fornlämningarna skyddas av kulturminneslagen. Både kapellet och fyren som är statliga byggnadsminnen skyddas av kulturminneslagen. Området är även ett Natura 2000 område.

Tillgänglighet

Malören är relativt lättillgänglig med båt.

Nyttjande

Malören nyttjas även som besöksmål.

Referenser

Stenudd, S. 1948. De gamla fiskarkapellet vid Bottenhavet. Från bygd till vildmark Årg 35. Luleå,
Hedin, A. 1988. Ljus längs kusten berättelser från tio svenska fyrplatser. Stockholm,
Lundholm, K. 1991. Fiskarkapell vid Norrbottenskusten. Övre Norrlands kyrkor. Bebyggelsehistorisk tidskrift nr 22. Uppsala.



Områdets historia

De utmärkta fiskevattnen runt Malören gjorde att ön redan under tidig medeltid nyttjades för fiske och sjöfart. Under äldre tid var ön förmodligen det största fiskeläget längs Norrbottenskusten. År 1717 t.ex. fiskade här 200 båtar som ägdes av borgarna i Torneå och bönderna från Karlö i nuvarande Finland. Dessa fiskade strömming och löja till husbehov och hade sina fiskestugor och bodar på ön. Vissa motsättningar om rätten till fiske fanns tidvis mellan Torneåborgarna och bondefiskarna från Karlö.

Ett kapell byggdes 1770 och detta fungerade både som gudstjänstlokal och sjömärke. Den senare funktionen var viktig för den livliga handelstrafik som gick mot Torneå. Detta kapell finns fortfarande kvar på ön.

Under 1800-talet minskade fisket i betydelse ute på Malören och handeln över Torneå upphörde så småningom i och med järnvägens tillkomst. Malören hade dock inte spelat ut sin roll eftersom många skepp skulle in till Kalix' utskeppningshamnar för trävaror.

Redan 1786 hade överlotsdirektören N G af Schultén noterat fördelarna med att hålla lots på Malören. I och med att Sverige förlorade Finland år 1809 blev statsmakterna mer intresserade av att få lotsar och fyrar i Bottenviken. Trots detta dröjde det ända fram till 1832 innan staten såg till att ön fick en ny båk. Den gamla från 1700-talet, som iordningställt av borgare i Torneå, hade inte underhållits sedan 1809 och behövde därför ersättas. Lämningar efter denna båk finns fortfarande kvar på ön. För de fartyg som passerade Malören var detta farliga vatten vilket vraket och sjömansgraven på Malören vittnar om.

Det skulle dröja fram till 1830-talet innan Malören fick en lots. Denne fick bo i en fiskestuga fram till 1847 då den första vaktstugan byggdes. År 1849 var ritningen på fyren klar. Malörens fyr var den första som N G von Heidenstam ritade. År 1851 färdigställdes fyren och fyrvaktarbostaden. Från denna tid har ön främst präglats av lotsverksamheten. År 1891 uppfördes en mindre fyr på ön och denna var i bruk fram till 1910 då den gamla fyren åter kom i bruk med nya agaljus. Både träfyrarna och lotsstugan står fortfarande, välbevarade, kvar på ön. Många av dagens små stugor är en gång byggda av lotsar och lotsbiträden.

Från och med 1932 var Malören inte längre en självständig lotsplats och fiskeläget upphörde att nyttjas av yrkesfiskarna i och med motoriseringen av båtarna.

Kulturmiljön idag

På Malören finns idag lämningar efter äldre fiskelägen i form av grunder och gistgårdar. Från det tidiga fiskets dagar kan även labyrinterna på ön vara. Malörens fiskeläge bestående av ett 15-tal stugor med tillhörande uthus används idag för fritidsändamål.

Malören har inte blivit föremål för någon mer organiserad turism utan tycks främst nyttjas av stugägarna.

Nässkatan

Kort beskrivning

Nässkatan's fiskeläge har nyttjats av Pålängebönderna sedan 1700-talet. Här finns idag ett tiotal fiskestugor och sjöbodar, belägna i slutningen ner mot hamnen, samt gästgårdsroser.

Kalix kommun

Motiv till urval

Nässkatan är en av den svenska bottenvikskustens små, lokalt betingade, fiskehamnar på fastlandet som fortfarande till sin karaktär är relativt välbevarad. Detta ger området ett högt kulturhistoriska värde.

Skydd

Fornlämningarna skyddas av kulturminneslagen. Området är ett av länets riksintressen för kulturmiljövården (nr 29) vilket ger skydd enligt miljöbalken. Området är skyddat i detaljplan. Avgränsningen för riksintresset bör ses över och avgränsas till det värdefulla området längst ut på udden.

Tillgänglighet

Området är lättillgängligt.

Nyttjande

Referenser

Länsstyrelsens arkiv, underlag till Riksantikvarieämbetets beslut över områden med kulturvården av riksintresse i Norrbottens län. Länsstyrelsens dnr 2153-3105-1990.



Områdets historia

Fiskehamnen på Nässkatan finns belagd sedan 1700-talet, då som ett fiskeläge med året-runt-boende. Under en period hade man även trankokeri här. Nässkatan är den bäst bevarade av de tre större hamnar som Pålängeborna nyttjat. Här har man haft sina fiskestugor och gistgårdar. Av de sistnämnda finns endast rösen kvar. Med tiden har hamnplatsen flyttat längre och längre ner, allteftersom strandförskjutningen har framskridit, vilket de gamla båtlänningarna visar. Så småningom kom fiskeläget endast att användas för övernattningar periodvis för att till slut bli fritidshus. Hamnen används däremot fortfarande av yrkesfiskare.

Bottenvikens kustbondebygder har alltid haft fiske som en viktig del i försörjningen. Bara i Kalix kommun finns ett 50-tal hamnar och båtplatser med anknytning till yrkesfisket, och Nässkatan är en av dessa.

Efter andra världskriget kom fisket att industrialiseras och blev till huvudnäring för några familjer, medan andra har fisket som en biinkomst eller som fritidsintresse. De gamla hamnarna har därför påtagligt förändrats med stora bil- och båtuppställningsplatser framför småbåtsbryggor som skyddas av betongförstärkta pirar. Denna förändring har dock inte varit lika omfattande på Nässkatan som har behållit mycket av sin ursprungliga karaktär vad gäller stugornas placering och själva hamnens utformning.

Kulturmiljön idag

På Nässkatan står ett tiotal fiskestugor och sjöbodar kvar. Alla är panelade, de flesta rödmålade och de står i sluttningen ner mot hamnen. Intill hamnen finns också ett flertal fritidshus.

Nässkatan används fortfarande av fiskare även om merparten av husen är rena fritidshus.

Sangis

Kort beskrivning

Sangishögen är en gravhög som ligger intill en bäck nära Sangis. I graven påträffades delar av ett människoskelett, ett svärd och en sköldbuckla när den undersöktes åren 1923 och 1937. Fynden daterar graven till vikingatiden, ca 700-800-talet e.Kr. När högen anlades låg platsen nära vattnet, vid ett sund intill den dåtida kusten.

Skydd

Fornlämningarna skyddas av kulturminneslagen.

Tillgänglighet

Området är lättillgängligt och en av länets fornvårdsmiljöer (nr 11).

Referenser

Hvarfner, H. 1971. Kalix. Del 3: Land och fynd. Uppsala.

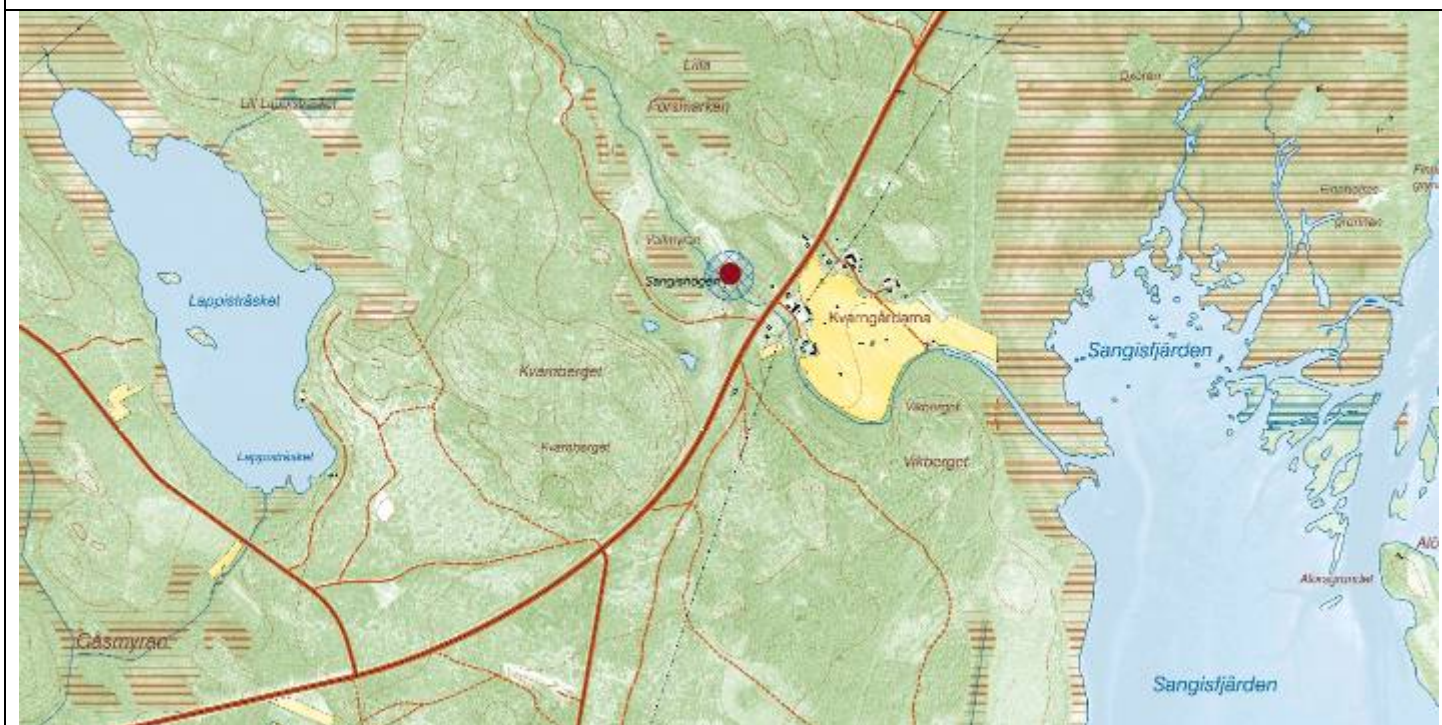
Kalix kommun

Motiv till urval

Sangisgraven är en av få kända vikingatida gravhögar i Norrbotten. Kulturmiljön har ett högt kulturhistoriskt värde.

Nyttjande

Området nyttjas som besöksmål.



Områdets historia

Sangishögen undersöktes åren 1923 och 1937. I graven påträffades delar av ett människoskelett, ett svärd och en sköldbuckla. Fynden daterar graven till ca 700-800-talet e.Kr . När gravhögen anlades låg platsen nära vattnet, vid ett sund intill den dåtida kusten.

Fynden från graven finns nu på Norrbottens museum.

Kulturmiljön idag

Fornlämningsområdet är beläget 12 m över havet intill kanten av en bäck. Området ligger i sandig mark beväxt med tall och markskiktet består av bärris, mossor och lavar.

Sangisgraven är en tydlig och välbevarad fornlämning.

Storön

Kort beskrivning

Storöhamn är en medeltida kustby som främst levt på fisket men även haft mindre jordbruk. Bebyggelsen är blandad och längs stränderna finns flera fiskelägen med timrade eller panelade stugor och bodar. I byn finns också en fiskefabrik som visar på fiskets betydelse i byn än idag.

Kalix kommun

Motiv till urval

Storön är ett bra exempel på en by där fisket varit den dominerande näringen allt sedan medeltiden. Man kan fortfarande avläsa denna relation mellan fisket och boskapsskötseln genom flera fiskelägen i anslutning till byn. Detta ger Storön ett högt kulturhistoriskt värde.

Skydd

Området är ett av länets riksintressen för naturvården, vilket ger ett visst skydd enligt miljöbalken. Skyddsbestämmelser i detaljplan finns för sjöbodarna i Svedjeviken.

Tillgänglighet

Området är lättillgängligt.

Nyttjande

Referenser

Holstein, L. 1985. Tre Bottniska bebyggelsemiljöer. C-uppsats vid etnologiska institutionen, Umeå universitet. Umeå, Pellijeff, G. 1980. Ortnamnen i Norrbottens län, del 7. Kalix kommun. Umeå.



Områdets historia

I detta område fanns goda fiskevatten och skyddade hamnlägen vilket gjorde att området befolkades tidigt av en fast fiskande och boskapsskötande befolkning. När den första bebyggelsen på Storön etablerades vet man däremot inte med säkerhet. På äldre kartor kan man se att ett sund, benämnt Kompanasund, fanns i områdets norra del. Det är sannolikt att det var vid detta Kompanasund som mötet mellan biskoparna i Åbo och Uppsala skedde 1347. Biskoparna möttes för att bestämma var stiftsgränsen skulle gå. Om platsen är densamma, kan detta tyda på en etablering på Storön under tidig medeltid. Idag kan man i terrängen tydligt se var detta sund låg. Storöborna har under lång tid utnyttjat sundet för att dra båtar förbi. På detta sätt slapp man den långa och farliga omvägen runt Skagsudden.

I skriftliga källor nämns byn första gången i bågaskattelängden från 1539. Då var Storön ingen egen enhet utan en del av Ryssbält. Först 1547 räknas Storön som egen by. Här fanns då fyra gårdar. Byn hade en långsam tillväxt och fram till 1607 hade bara en gård tillkommit. Karta från 1647 visar att gårdarna låg samlade på Framigårdsudden med de oregelbundna åkrarna runt om. Vid avvittringen 1793 hade inägorna på Framiudden utökats och nyodlingar upptagits mellan Framigårdsudden och Framiudden samt innanför Svedjeviken och på Garskatan. Sjöbodar fanns dels vid den nuvarande hamnen i Uddviken och på nordvästra stranden av Framigårdsudden.

År 1824, vid storskiftet fanns sex hemman i byn och gårdarna låg kvar på Framiudden och Framigårdsudden. Vid laga skiftet låg huvuddelen av byns inägomark samlad i ett gårde. Detta var inhägnat så att boskapen som gick på skogsbete på sommaren inte skulle komma åt det. Trots skiftet fortsatte man med skogsbete i byn ända in på 1900-talet. De viktigaste näringarna i byn var boskapsskötseln och fisket. Inom området finns idag en del bebyggelseämningar och fossil åkermark på ett medeltida gårdsläge.

Under 1920-talet skedde en viss åderlåtning av byn då många emigrerade till Amerika eller sökte sig utkomster på annat håll då jordbruket och fisket inte längre kunde försörja alla. Landsvägen byggdes genom byn vid denna tid och detta gjorde dock fisket mera konkurrensdugligt. Fisket blev av allt större betydelse och jordbruken lades ned allt eftersom. Satsningen på fisket och då i första hand löjfishet har gjort att behovet av uppvärmda arbetslokaler i hamnarna har uppkommit. Detta har lösts antingen genom att bygga stora båthus med arbetslokaler eller genom att bygga ut sjöbodar.

Under 1970-talet blev Storön en av de viktigaste fiskehamnarna längs östkusten. Idag har byn en fiskefabrik som visar på fiskets fortsatt stora betydelse för Storön. Här finns även en modern fiskehamn som används.

Kulturmiljön idag

Bebyggelsen är blandad med moderna villor och äldre, renoverade gårdar och några timrade härbren. Längs stränderna finns tre fiskelägen där det nordligaste fiskeläget fortfarande har en stor andel timrade fiskebodar. De två andra fiskelägena har fiskebodar med lockläktpanel och de flesta är rödmålade. Vid vattnet finns stora båthus och i Hissatillviken en gammal, grå, timrad fiskebod med utskjutande överdel.

Området är fortfarande kulturhistoriskt värdefullt. Här finns fisket levande som näring i den nya hamnen fiskefabriken och i den norra hamnen vid Ryssbältsvägen. Men det är svårt att idag se sambandet som funnits mellan fiske och boskapsskötsel.

Sören

Kort beskrivning

Sören är en medeltida kustby med de äldsta delarna väl bevarade vad gäller både bebyggelse och odlingslandskap. Här finns norrbottensgårdar, två hela gårdsmiljöer med mangård, bagarstuga, ladugård och härbren, några fiskebodar nere vid byns hamn. Däremellan ligger ett ohävdad odlingslandskap med små, stenbundna, tegar avdelade av diken samt lador och hässjevirke.

Kalix kommun

Motiv till urval

Sören är en mycket välbevarad kustby både vad gäller bebyggelse och odlingsmarker. I byn kan man också tydligt se kopplingen till fisket tack vare den lilla hamnen. Man kan också avläsa strandförskjutningens effekter på ett påtagligt sätt. Detta ger området ett högt kulturhistoriskt värde.

Skydd

Sören ingår i ett av länets riksintressen för naturvården vilket ger ett visst skydd enligt miljöbalken. För odlingsmarkerna gäller miljöbalkens bestämmelser om miljöhänsyn i jordbruket. Området är uttagen som klass I objekt för bevarandeprogrammet för odlingslandskapets natur- och kulturvärden och som klass II objekt i inventeringen av naturliga fodermarker, nr 1.

Tillgänglighet

Området är lättillgängligt.

Nyttjande

Referenser

Länsstyrelsen. 1993. Vårt hävdade Norrbotten. Bevarandeprogram för odlingslandskapets natur- och kulturmiljövården i Norrbottens län. Länsstyrelsen i Norrbottens län rapportserie, nr 6/1993. Luleå.
Pellijef, G. 1980. Ortnamnen i Norrbottens län, del 7. Kalix kommun. Umeå.



Områdets historia

Sören är en medeltida by som första gången nämns i skriftliga källor 1539. I jordeboken från 1543 får vi veta att byn bestod av två gårdar som låg på "Holmen" som vid denna tid också var en holme. Huvudnäringen var fisket. Bönderna bedrev även boskapsskötsel och i viss mån lite jordbruk. Holmen hade förutom bra hamnlägen även fiskrika vatten i sin närhet och goda betesmarker. Fram till 1773 hade endast två gårdar tillkommit i byn och det var först in på 1800-talet som byn expanderade märkbart för att 1871 bestå av 11 gårdar. Gårdarna kom att förläggas allt längre in, åt norr och följa landsvägen.

Fisket har alltid spelat en stor roll i byn och i och med strandförskjutningen har hamnarna fått flyttas. Nya strandängar och betesmarker har också kommit till. Stenpiren ute på holmen visar tydligt på strandförskjutningen, då den förut användes som tvättbrygga och var en hamnplats medan den idag endast når med den yttersta delen ut i vassen.

Kulturmiljön idag

Idag har byn en blandad bebyggelse där den mer moderna bebyggelsen ligger samlad på rad längs landsvägen och den äldre ligger på en mindre moränkulle, ute på en udde.

Odlingsmarkerna samlar sig främst mellan sankmarker längs med udden. I områdets södra del är tre norrbottensgårdar varav två har hela gårdsmiljöer med mangård, bagarstuga, ladugård och härbren. Här finns även nyare uthus och garage. Odlingsmarkerna i områdets södra del är på väg att växa igen och har på senare år endast använts som betesmark. I de forna odlingsmarkerna finns små tegar med diken emellan och här står också lador och hässjevirke. Tegarna är stenbundna. I hamnen finns ett antal fiskebodas.

Sören är en levande by där människor bor året runt i de flesta gårdar.

Töre

Kort beskrivning

Törefors bruk är ett av de bruk som grundades för att förädla Gällivaremalmen. Idag finns smedsbostaden, herrgården, kvarnen, magasinet och kontoret kvar.

Kalix kommun

Motiv till urval

Törefors bruk är en av länkarna i Norrbottens betydelsefulla gruv- och brukshistoria. Lämningsarna inom området liksom de välbevarade byggnaderna som hör till bruket är av högt kulturhistoriskt värde.

Skydd

Fornlämningarna är skyddade enligt kulturminneslagen och området är ett av länets riksintressen för kulturmiljövården (nr 28) och skyddas därmed av miljöbalken. En fördjupad översiktsplan finns för bruksområdet.

Tillgänglighet

Lättillgänglig kulturmiljö. Delar av området är ett av länets fornvårdsmiljöer (nr 10).

Nyttjande

Kulturmiljön kring Hyttgården nyttjas som besöksmål. Hyttgården används som samlingslokal och här finns ett museum. Hyttgården drivs av Töre hembygdsförening.

Referenser

Almquist, C L. 1982. Töre. Luleå,
Ekmark, L. 1928. Törefors industri. Norrland i ord och bild no 23.



Områdets historia

Med fynden av järnmalm i Gällivare kom en bruksrusch att inledas i Norrbotten. Många finansiärer ville satsa på bruksrörelser i Norrbotten för att förädla Gällivares malm. En av dessa var S G Hermelin som anlade ett flertal bruk under 1800-talet, däribland Törefors. Platsen valdes eftersom det här var en etablerad bygd där arbetskraft stod att få, lämpligt fall i vattendraget för drivande av anläggningarna och närhet till utskeppningshamn. År 1799 gjordes ett avtal med bönderna i Töre och Törböle om att få köpa den vid Törefors belägna grovbladiga sågkvarnen och också förvärva vattenrätten där. Genast efter ingånget avtal började platsen bebyggas. Här anlades en finbladig såg, damm, vattenränna, kaj, sjöbodas och magasin. År 1800 åstadkom vårfloden en förödelse så dammbyggnaderna och såghuset måste återuppbyggas. Hermelin fick också tillstånd att uppföra en stångjärnsmedja med viss smidesrättighet. Hermelin drabbades av ekonomiska svårigheter som gjorde att bruket såldes 1807. Bruket bytte ägare ofta och till slut kom engelsmannen Loder, även involverad i Gällivarebolaget, att bli dess ägare.

Vid 1800-talets mitt fanns på bruksområdet en stångjärns- och manufaktursmedja, vattensåg, kvarn och ångsåg. Det utökades 1873-74 med den största masugnen i det norra bergmästardistriktet. Någon transportförbindelse med Gällivare kom aldrig till stånd, utan malmen togs från mellan-sverige och en mindre mängd kom från Hindersön. Produktionen var över riksgenomsnittet, men lönsamheten var trots det dålig. Manufaktursmedjan lades ner 1874 och stångjärnshammaren året efter. Masugnen blev inte heller långlivad, efter 13 år lades också den ner.

De flesta av brukets byggnader revs efter nedläggningen och sågverksrörelsen, som fortfarande var lönsam, flyttades ut till Sandholmen på 1880-talet för att få bättre utskeppningsmöjligheter.

Kulturmiljön idag

Idag ligger bruksområdet i ett mindre samhälle med blandad villabebyggelse. Här finns många äldre gårdar bevarade. Kvar av bruket finns smedsbostaden, kontoret, herrgården, kvarnen, ett magasin, turbinhuset, masugnsruinen, grunder, dammkanalen, spinkkajen, dumphögar och slagvarpen.

Bruksområdet är välvårdat och skyltat.

Vassholmen

Kort beskrivning

På Vassholmen anlades ett skiljeställe för flottningstimmer vid 1800-talets slut och hanteringen av timmer fortgick här fram till 1979. Välbevarade byggnader och anläggningar från denna epok är kontoret, Kalix gamla tingshus, använd som mäss, arbetslokaler uppförda på 1930-talet, båthus, magasin, snickarverkstad, bastu, härbre och kaj.

Skydd

Vassholmen ingår i ett av länets riksintressen för naturvården, vilket ger ett visst skydd enligt miljöbalken. Det finns en vårdplan upprättad.

Tillgänglighet

Lättillgängligt då färja går till Vassholmen hela sommaren.

Kalix kommun

Motiv till urval

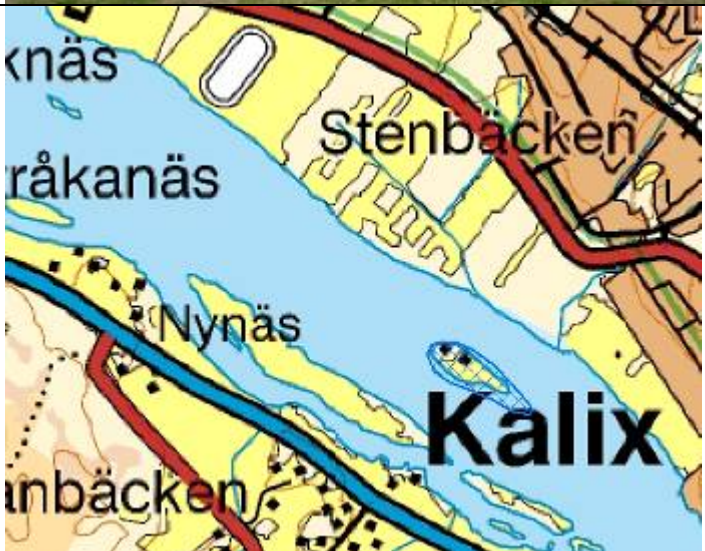
Vassholmen är det enda skiljestället i Norrbotten som har byggnader och kajer kvar i ett gott skick. Platsen är också lättillgänglig. Detta ger området ett högt kulturhistoriskt värde.

Nyttjande

Kulturmiljön nyttjas som besöksmål.

Referenser

Lundin. K. 1992. Om skogen och skogsindustrin i Norrbotten. Norrbottens synliga historia, del 1. Luleå.



Områdets historia

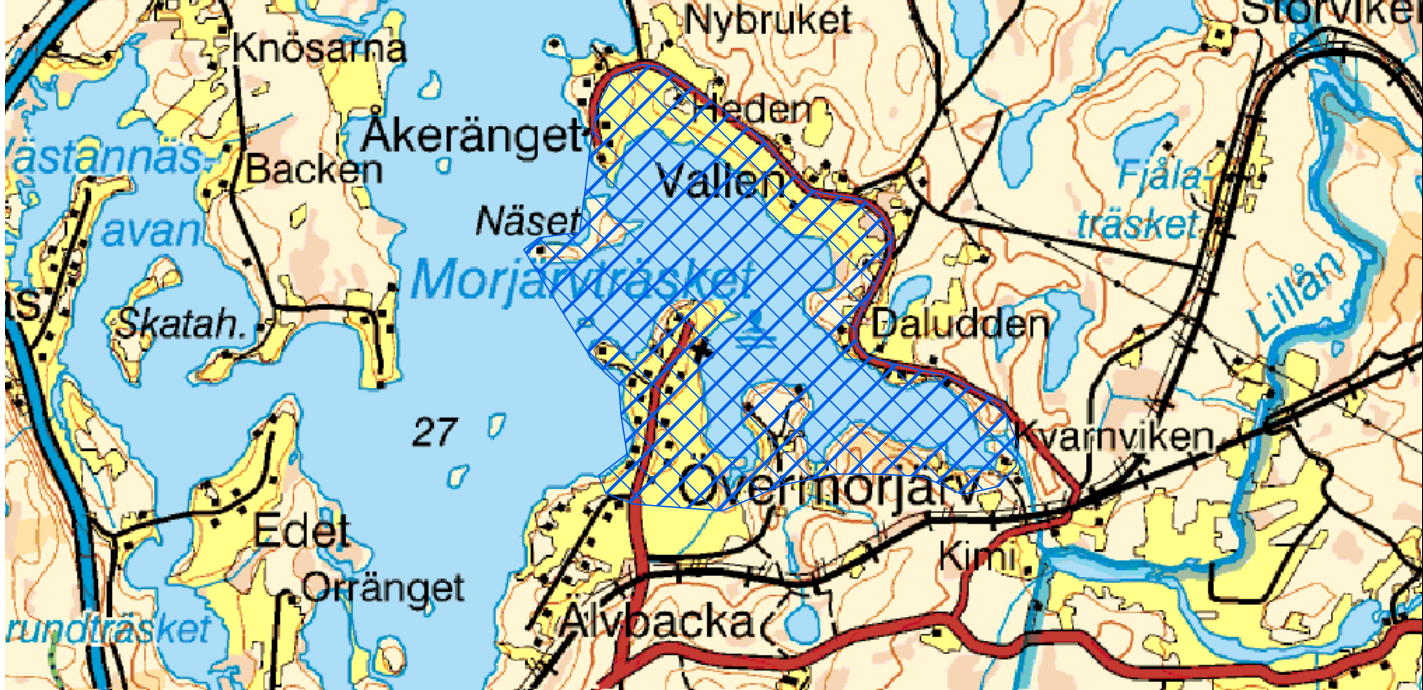
I och med den stora högkonjunkturen inom sågverksindustrin och med ångsågens införande i näringen kom nya sågverk att växa upp i stor mängd längs Norrlandskusten, ofta på de gamla lastageplatserna. Sågverken försågs med timmer från inlandets skogar och timret flottades på älvarna ner till dem. I och med att flera sågverk använde samma älv för sina virkestransporter, uppstod ett behov av att skilja ut timret efter ägare. Detta gjordes lämpligast i älvens mynning och under 1800-talets slut anlades därför ett skiljeställe på den strategiskt belägna Vassholmen i Kalix älv. Holmen låg mitt i älven och nära dess utlopp, nära de många sågverken vid kusten.

Vid sekelskiftet flyttades Kalix gamla tingshus ut till ön för att där fungera som bl.a. kontor och matsal fram till dess att andra byggnader hade hunnit byggas. Här byggdes senare kontor, magasin, båthus, sprängämnesförråd, hus för arbetarna att vistas i på rasterna, ett härbre för matförvaring och en snickarverkstad. Tingshuset kom att bli mäss. Kajer byggdes också upp vid stranden och ett sorteringsverk i älven. Verksamheten pågick här fram till 1979 då flottningens tid definitivt var över i Kalix älv. Det utbyggda vägnätet hade gjort att lastbilarna hade tagit över timmertransporterna på älven.

Huvuddelen av byggnaderna på Vassholmen finns fortfarande kvar i relativt välbevarat skick men sorteringsverket är borttaget.

Tillståndet för kulturmiljön idag

Sommartid nås holmen med hjälp av en färja. Vassholmen och byggnaderna ägs av kommunen men föreningar och/eller entreprenör driver verksamheten på ön. Här finns ett flottningsmuseum, café, konstnärateljéer och sommarscen. Man har flyttat dit ett gammalt sockenmagasin från samhället. Laggärmsmaskiner från Storön har skänkts till kommunen och förvaras på Vassholmen.

<h2>Övermorjärv</h2>	<h2>Kalix kommun</h2>
<p>Kort beskrivning Övermorjärv grundades under medeltiden. Läget på en udde i en sjö är typiskt för tidiga bosättningar. Här finns idag ett välbevarat kulturlandskap med en tämligen oförändrad bystruktur, några bevarade norrbottensgårdar och öppna odlingsmarker. På odlingarna står lador och hässjor.</p>	<p>Motiv till urval Övermorjärv är en typisk älvdalsby har en välbevarad bystruktur i byns kärna. I landskapet kan man tydligt avläsa hur viktigt båda näringarna fiske och boskapsskötsel varit för denna by. Detta ger området dess kulturhistoriska värde.</p>
<p>Skydd Byn ligger inom ett av länets riksintressen för naturvården vilket ger ett visst skydd enligt miljöbalken. För odlingsmarkerna gäller miljöbalkens bestämmelser om miljöhänsyn i jordbruket. Området är klass I objekt i bevarandeprogrammet för odlingslandskapets natur- och kulturvärden och inom området är ett klass IV objekt i inventeringen av naturliga fodermarker, nr 13. Vattendragen ingår i ett Natura 2000 område.</p>	
<p>Tillgänglighet Området är lättillgängligt.</p>	<p>Nyttjande</p>
<p>Referenser Länsstyrelsen. 1993. Vårt hävdade Norrbotten. Bevarandeprogram för odlingslandskapets natur- och kulturmiljövården i Norrbottens län. Länsstyrelsen i Norrbottens län rapportserie, nr 6/1993. Luleå. Westerberg, J O. 1987. Utredning inför översiktsplanarbetet, stencil, Pellijef, G. 1980. Ortnamnen i Norrbottens län, del 7. Kalix kommun. Umeå.</p>	
	

Områdets historia

Fynd av en stenxya visar att fisket i detta område gjorde platsen attraktiv redan under förhistorisk tid. Uddarna ut i Morjärvsträsket lockade också till fast bosättning redan under medeltiden. Här fanns väldränerade åsar ut i sjön, lämpliga för bebyggelse och omgivande sedimentjordar som gav rika skördar av hö och bra betesmarker för djuren. Förutom detta var fisket mycket bra i de omgivande vattenen.

Byn nämns för första gången i skriftliga källor i 1543-års jordebok och då bestod byn av tre gårdar med små odlingsmarker runt dessa. Byns äldsta del låg på den långsmala udden i områdets södra del. Övermorjärv växte sakta, med en ökning till 10 gårdar fram till 1667. På Morjärvträskets östra strand hade byn sin fåbod och det enda som finns är odlingsmarken som låg intill den. Här kan åkerkanterna i dagens landskap kännas igen från 1600-talskartan. Kvar finns även fågatan som leder upp från sjön.

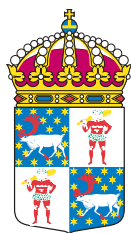
Under 1800-talet skedde den stora ökningen av antalet gårdar och av odlingsmarken. År 1871 fanns i byn 34 gårdar, gamla fåbodvallar hade bebyggts och odlingsmarkerna växt ut runt sjöns stränder. Eftersom så goda odlingsmarker och bebyggelselägen fanns runt hela sjön behövde inte den gamla byakärnan förändras över tid, utan den gamla bystrukturen har behållits relativt intakt.

Förutom jordbruk och fiske var tjärframställningen en viktig binäring för byborna. På udden fanns flera tjärdalar vars tjära man satte i tunnor och flottade på älven ner till kusten.

Kulturmiljön idag

Övermorjärv har idag många äldre drag bevarade både i bebyggelse, bystruktur och odlingslandskap och man kan tydligt se hur odlingarna utökats över tid längs Morjärvsträskets stränder. Den äldre, bevarade bystrukturen är belägen på udden i områdets södra del. Här finns en blandad bebyggelse med inslag av bevarade norrbottensgårdar men en övervägande del av bebyggelsen är från 1900-talets första decennier. Odlingarna ligger här i sluttning ner mot vattnet och varje gård har ågor ner mot vattnet. På odlingarna finns lador.

De flesta gårdar i Övermorjärv är bebodda året runt.



Länsstyrelsen
Norrbotten