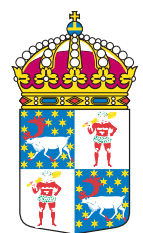




Norrbottens kulturmiljöprogram 2010-2020



Länsstyrelsen
Norrbotten

Innehållsförteckning

Norrbottnens kulturmiljöprofil	2
Definitioner	2
Övergripande faktorer	2
Norrbottnens kulturmiljöprofil	2
Rubrikerna 1-10	5
1 Före skriften	5
2 Samiska kulturmiljöer med variation och mångfald	5
3 Jordbruk från kust till fjäll	5
4 Jakt, fiske och sjöfart i kust och skärgård	5
5 Kyrkliga kulturmiljöer	6
6 Centralmakten	6
7 Tidiga gruvor och bruk	7
8 1900-talets storskaliga industrier	7
9 Skogsbruk	7
10 Naturvetenskaplig forskning och turism	7
Den regionala visionen för kulturmiljövården i Norrbotten	9
Regionala mål för kulturmiljövården i Norrbotten	9
Sju övergripande regionala mål	9
Utgångspunkter för urval av kulturhistoriskt värdefulla miljöer	11
Utgångspunkter	11
Kriterier för kulturhistoriskt värdefull miljö	11
Kulturhistoriskt värdefull	11
Välbevarad	11
Tydlig	11
Långsiktig	11
Aspekter som vägts in för urvalet av kulturmiljöer	11
Nationellt perspektiv	11
Regionalt perspektiv	12
Kategorier	12
Komplexitet	12
Landskapsperspektiv	12
Hur är det tänkt att kulturmiljöprogrammet ska fungera?	13
Definitioner	14
Kulturarv	14
Kulturmiljö	14
Kulturmiljöprofil	14
Immateriellt kulturarv	14
Modernt kulturarv	14
Industriellt kulturarv	14
Skogens kulturarv	14
Biologiskt kulturarv	14
Fornlämningar	14
Landskap	15
Läsanvisningar till katalogen över utpekade kulturmiljöer	16
Kort beskrivning	16
Motiv till urval	16
Skydd	16
Tillgänglighet	16
Nyttjande	16
Referenser	16
Fotografier	16
Karta	16
Området historia	16
Kulturmiljön idag	16
Överkalix kommuns utvalda miljöer	17

Norrbottnens kulturmiljöprofil

Definitioner

Med *kulturarv* menas både de synliga spår som finns i miljön och immateriella uttryck som traditioner, idéer och värderingar som vi medvetet eller omedvetet övertar från tidigare generationer. Vad som betraktas som kulturarv förändras över tiden och är ett uttryck för samhällets skiftande värderingar. Varje tid bildar sig en egen uppfattning om kulturarvets innehåll och betydelse.

Med *kulturmiljö* menas den av människan påverkade miljön som vittnar om historiska och geografiska sammanhang. Kulturmiljön är en viktig del av kulturarvet då den synliggör vår historia. De synliga spåren kan vara alltifrån bebyggelse och fornlämningar till stora landskapsavsnitt, som byar och odlingslandskap, städer och tätorter, industrilandskap eller skogsområden.

Landskapet är den gemensamma livsmiljön för människor, växter och djur. Det är ett resultat av samspelet mellan människa och miljö över tusentals år. Historien kan läsas i landskapet genom de mer eller mindre synliga spåren av det förflutna som finns överallt omkring oss, såväl i det öppna odlingslandskapet som i skogen eller mitt i storstaden. Även i det vi kallar vildmark finns spåren. Tidsdjupet är en viktig dimension i landskapet som bidrar till att skapa mening och sammanhang och berätta varför det ser ut som det gör idag. Landskapet ändrar utseende i takt med att samhället förändras. Åkrar växer igen, gränser flyttas, platser byter namn, tätorter växer, nya vägar byggs och hus rivs för att ge plats för annat.

För att kunna läsa historien i landskapet måste vi ha kunskap om *vilka historiska processer* som påverkat landskapet.

Övergripande faktorer

Några övergripande faktorer har påverkat Norrbottens utveckling genom tiderna och medverkat till att ge länets kulturmiljöprofil dess särprägel.

Norrbottnens förhistoria har genom årtusendena påverkats av det *geografiska läget i norr*, inom det cirkumpolära området. Arkeologisk forskning visar på långväga kontakter i framförallt öst-västlig riktning.

Landhöjningen har förändrat landskapet och dess förutsättningar alltsedan istiden. Den är en faktor som präglat områdets utveckling och gör det än idag.

Norrbottnens län är ett *stort, vidsträckt område* som utgör ca 25 % av landet. Landskapets storskalighet, den gle-sa bebyggelsen och de stora avstånden har satt sin prägel på livet här.

Norrbotten har präglats av sitt geografiska läge i förhållande till centralmakten alltsedan tidig medeltid. Det har varit en avlägsen men *strategiskt viktig landsända* där både kyrkan och statsmakten har använt sig av särskilda verktyg för sin maktutövning.

Norrbottnens kulturmiljöprofil

Norrbottnens *kulturmiljöprofil* beskriver det som är karaktäristiskt för Norrbotten med historiska spår och sammanhang som kan avläsas i landskapet och bebyggelsen.

En *mångfald och variation* präglar det kulturarv som avtecknar sig i det varierande landskapet, från skärgårdens öar, längs älvdalarna, genom inlandets skogar och till fjällvärlden. Överallt finns mer eller mindre tydliga spår efter människorna som levt här under årtusendena före oss. De mångskiftande förutsättningarna har gett många olika uttryck för de näringar man levt av. Ortnamnen, bebyggelsen och landskapets nyttjande berättar om samisk, tornedalsfinsk och svensk kultur.

Jakt och fiske har varit de näringar som människorna levt av under större delen av förhistorisk tid. Under perioden järnålder- medeltid blev handeln allt viktigare och renskötseln uppkom. Den agrara bebyggelsen verkar ha två ursprung, dels ett i Tornedalen som kan spåras till 1000/1100-talet, dels ett sydligt vid Luleälvens mynning som dateras till 1200-talet. Fångstnäringarna fortsatte att spela en viktig roll och det har varit vanligt att man försörjt sig genom att *kombinera flera näringar*. I kustlandets rikaste bygder har jordbruket, som haft sin tyngdpunkt i boskapsskötseln, kompletterats med näringsfång, som jakt, fiske och handel. På samma sätt har samerna jagat, fiskat, handlat och drivit jordbruk vid sidan av renskötseln. Vilket näringsfång som dominerat har varierat över tid och mellan olika områden. Än idag har jakten och fisket en stor betydelse för livskvaliteten för många människor som lever här, men också som bas för turism.

Under följande tio rubriker beskrivs Norrbottens kulturmiljöprofil närmare.

- 1 Före skriften
- 2 Samiska kulturmiljöer med variation och mångfald
- 3 Jordbruk från kust till fjäll
- 4 Jakt, fiske och sjöfart i kust och skärgård
- 5 Kyrkliga kulturmiljöer
- 6 Centralmaktens intressen
- 7 Tidiga gruvor och bruk
- 8 1900-talets storskaliga industrier
- 9 Skogsbruk
- 10 Naturvetenskaplig forskning och turism

Sambandet mellan övergripande faktorer och kulturmiljöprofil

Här beskrivs i en figur sambandet mellan de övergripande faktorerna som påverkat Norrbottens utveckling och länets kulturmiljöprofil.

NÅGRA ÖVERGRIPANDE FAKTORER SOM PÅVERKAT NORRBOTTENS UTVECKLING GENOM TIDERNA

- Geografiska läget i norr
- Strategiskt viktig landsända
- Stort vidsträckt område som utgör ca 25 % av Sverige
- Landhöjningens påverkan på landskapet



En mångfald och variation präglar Norrbottens kulturarv



NORRBOTTENS KULTURMILJÖPROFIL

mångfald och variation

- 1 Före skriften
- 2 Samiska kulturmiljöer med variation och mångfald
- 3 Jordbruk från kust till fjäll
- 4 Jakt, fiske och sjöfart i kust och skärgård
- 5 Kyrkliga kulturmiljöer
- 6 Centralmaktens intressen
- 7 Tidiga gruvor och bruk
- 8 1900-talets storskaliga industrier
- 9 Skogsbruk
- 10 Naturvetenskaplig forskning och turism

Rubrikerna 1-10

Under varje rubrik görs en kortare beskrivning och anges exempel på vilka synliga spår som kan vara uttryck för kulturområdet. Det är viktigt att komma ihåg att många kulturmiljöer har en lång kontinuitet och passar in under flera rubriker. Norrbottens förhistoria handlar om en lång tidsrymd jämfört med vår skrivna historia som sträcker sig ungefär 700 år bakåt i tiden. Mer än

22 000 registrerade forn- och kulturlämningar finns i länet, men eftersom stora delar av Norrbotten inte är inventerade vet vi att det finns många fler lämningar som ännu är okända. Många av dessa forn- och kulturlämningar ingår även i kulturmiljöer under exempelvis rubrikerna 2 Samiska kulturmiljöer med variation och mångfald, 4 Jakt, fiske och sjöfart i kust och skärgård, 7 Tidiga gruvor och bruk, 5 Kyrkliga kulturmiljöer eller 6 Centralmaktens intressen.

1 Före skriften

Exempel på synliga spår: *Fornlämningar som t.ex. boplatser, fångstgropar, gravar*

Miljöer i kulturmiljöprogrammet: *Adamvalta, Saivo, Saivaara, Vuollerim, Fattenborg, Vivungi, Vallen, Merasjärvi, Kyrkbyn, Jönsforsen, Lillberget m.fl.*

I NORRBOTTEN finns en mängd välbevarade och rika fornlämningsmiljöer. När den senaste inlandsisen dragit sig tillbaka från Norrbotten dröjde det inte länge förrän människor började jaga och fiska här. De äldsta, daterade spåren efter människor i Norrbotten är mer än 10 000 år gamla och finns på boplatser både i Arjeplog och Pajala kommuner. Landhöjningen har haft stor betydelse för var man bosatt sig under olika perioder. Vid gamla havsstränder eller nära vattendrag och sjöar finns mängder av boplatser. Den långsamma marktillväxten gör att t.ex. lämningar efter flera tusen år gamla hyddor är väl synliga i dagens landskap.

2 Samiska kulturmiljöer med variation och mångfald

Exempel på synliga spår: *Visten, nybyggen, byar/storvisten, egnahem, renskötelsens arbetsmiljöer, kyrkkåtor, kyrkstäder, barktäkter*

Miljöer i kulturmiljöprogrammet: *Hedvallen, Staloluokta, Kaitum, Luovvaluokta, Jokkmokk, Rensjön, Vaisaluokta m. fl.*

Byggnadsminnen: *Lappstaden i Arvidsjaur, Vaisaluokta gamla kyrkkåta*

I NORRBOTTEN finns samiska kulturmiljöer både i fjällen och i skogslandet, ända ner till kusten. Under denna rubrik finns de kulturmiljöer som har ett historiskt belagt samiskt nyttjande, rena fornlämningsmiljöer tillhör föregående rubrik. Världsarvet Laponia, är ett stort område i fjällen med unika natur- och kulturvärden där basen ligger i den levande renskötelsens varsamma nyttjande av landet. De samiska kulturmiljöerna i länet visar stor närings- och kulturmässig bredd med miljöer både i fjällen och i skogslandet. I östra Norrbotten finns de unika concessionsbyarnas renskötelsens kulturmiljöer och mellan- och övergångsformer mellan den och jordbruket i de nybyggen som ofta etablerats på gamla visteplatser. Andra miljöer är de moderna "storvisten" som vuxit fram i anslutning till järnvägen eller egnahemsområden som i Lappstan i Jokkmokk. Rikligt med kulturmärkta träd, t.ex. barktäkter, finns bevarade främst i de fjällnära skogarna.

3 Jordbruk från kust till fjäll

Exempel på synliga spår: *Byar, nybyggen, fäbodan, slåttermarker, kvarnar, båthus, fiskeanläggningar, bebyggelselämningar*

Miljöer i kulturmiljöprogrammet: *Sjulnäs-Grannäs, Gallejaur, Nattavaara, Övre Kuoka, Övermorjärv, Kattuvuoma, Gäddvik, Kitkiöjärvi, Sjulsmark, Hanhinvittikko m.fl.*

Kulturresevat: *Hanhinvittikko, Gallejaur*

Byggnadsminnen: *Hängengården Glommersträsk, Torpet Granberget, Forslundsgården, Englundsgården, Rikti-Dockas nybygge, Laxholmens fiskeplats*

I NORRBOTTEN finns agrara miljöer som representerar en mängd variationer på jordbrukets skiftande villkor och förutsättningar i nordligaste delen av landet. Alltifrån kustlandets stora bondbyar, ofta med rötter i medeltiden, och deras stora ladlandskap till skogslandets torp och slåttermyrar. Eller fjällägenheterna som ofta både kom till och övergavs under 1900-talet. Jakt och fiske har varit ett viktigt komplement till jordbruket i hela länet. Detta har ibland tagit sig uttryck i permanenta fiskeanläggningar eller i älvdalsbyarnas långsträckta form som visar vikten av att alla fick del av älvarnas rikedom. Vattendragen var också viktiga kommunikationsleder långt fram i tiden.

4 Jakt, fiske och sjöfart i kust och skärgård

Exempel på synliga spår: *Fiskelägen, hamnar, fiske/fångstanläggningar, fyrar*

Miljöer i kulturmiljöprogrammet: *Haparanda skärgård, Nässkatan, Kluntarna m.fl.*

Byggnadsminnen: *Malörens fyrplats, Rödkallens fyr och fyrvaktarbostad*

I NORRBOTTENS kustland och skärgård finns många värdefulla miljöer som berättar om fiskets och säljaktens stora betydelse från medeltiden och framåt. Man kan följa bosättningarnas spår från den första tid som landet steg upp över havet och fram till idag, då landhöjningen gjort att man har tvingats flytta sina anläggningar närmare havet flera gånger. Det är rika fornlämningsmiljöer med äldre fiskelägestomter och landets högsta koncentration av labyrinter. Här finns gamla fiskelägen med stugor, sjöbodrar och hamnar men också spår efter sjöfartens fyrar, ålderdomliga båkar och vrak vid sidan av den tidiga industrialiseringens och jordbrukets miljöer.

5 Kyrkliga kulturmiljöer

Exempel på synliga spår: *Kyrkor, kyrkstäder, begravningsplatser, bebyggelseämningar, minnesstenar*
Miljöer i kulturmiljöprogrammet: *Lappstaden Arvidsjaur, Gammelstads världsarv, Rounala, Jukkasjärvi m.fl.*
Skyddade kyrkor: *Alla kyrkor byggda före 1940 samt Bergnäs kyrkan, Hakkas kyrka, Haparanda kyrka, Jokkmokks gamla kyrka, Kaitumkapellet, Allhelgonakyrkan i Malmberget, Mjölkuddens kyrka, Nikkaluokta kapell, Ni-liivaara kyrka, Norrfjärdens kyrka, Porsökyrkan, Soutojärvi kyrka, Staloluokta kyrkkåta, Vuollerims kyrka, Örnässets kyrka och Överkalix kyrka*
Byggnadsminnen: *Lappstaden i Arvidsjaur, Vaisaluokta gamla kyrkkåta*

I NORRBOTTEN är de tre stenkyrkorna från medeltiden något av ett undantag. Länets kyrkobyggnadshistoria präglas av träkyrkorna alltifrån 1600-talets stadskyrka i Piteå till Porsöns stadsdelskyrka från tidigt 1970-tal. Kyrkan har funnits överallt där människor samlats. 1600-talets kapellplatser, långt in i fjällvärlden och förra sekelskiftets kyrkor och kapell i inlandet är uttryck för olika vågor av inre mission. Skärgårdens enkla fiskarkapell från sent 1700-tal hänger samman med de lättnader som då infördes i kyrkoplikten.

Fjällens kyrkkåtor är ett unikt, sentida uttryck för kyrkans vilja att finnas bland människorna. Från slutet på 1800-talet finns flera magnifika träkyrkor i nydanande arkitektur och 1900-talets kyrkor är många och i skiftande stilar.

Kyrkstadsmiljöerna som är ett unikt uttryck för norra Norrland representeras på UNESCO:s världsarvslista genom Gammelstads kyrkstad som är landets största. På flera ställen i länet finns ålderdomliga begravningsplatser i symbolmättade lägen utsmyckade med enkla träkors. Vittangi, Muonionalusta och Karesuando gamla kyrkogårdar tillhör de främsta exemplen. Rallarkyrkogården i Tornehamn är en unik företeelse knuten till det stråpsrika järnvägsbygget.

6 Centralmakten

Exempel på synliga spår: *Marknadsplatser, kronmärken på stenar för fiske i älvarna, rikets gräns, gränsrösen, lappmarksgräns, odlingsgräns, städer, stadsplaner, militära boställen, regementen, befästningar, förläggningar, värn, minnesmärken från kriget.*
Miljöer i kulturmiljöprogrammet: *Jokkmokk, Treriksroset, Isovaara, Haparanda, Tornedalen, Piteå stad m.fl.*
Byggnadsminnen: *Residenset i Luleå, Haparanda stationshus, fängelset "Vita Duvan", Rådhuset i Piteå, Bodens fästning och garnison, Bomyrberget i Vuollerim*

I NORRBOTTEN är olika gränsmarkeringar, bebyggelsemönster, marknadsplatser och de äldsta städernas stadsplaner tydliga spår av centralmaktens intressen. Först på 1300-talet reglerades suveränitetsförhållandena mellan Ryssland och Sverige i Norra Skandinavien för första gången. Vid 1500-talets slut kan man säga att Norrbotten ingår i det territorium som definieras som Sverige. Handeln fick bedrivas på strategiskt valda marknadsplatser under kungligt beskydd, som t.ex. i Jokkmokk.

I början av 1600-talet ville statsmakten ha kontroll över handel och sjöfart. All handel skulle äga rum i städer. De äldsta stadsrättigheterna tilldelades Gammelstad och Öjebyn men landhöjningen gjorde att städerna flyttades. Luleå och Piteå är de äldsta planerade rutnätsstäderna i länet.

Kronan försökte uppmuntra etableringen av skattehemman i inlandet med början på 1600-talet. I inlandet utgjorde liksom tidigare fångst, jakt och fiske basen för ekonomin. Efterhand som kolonisationen på 1700-talet bredde ut sig i norr trängdes samerna undan. Bofasta kustbönder gjorde dessutom anspråk på jaktmarker och fiskevattnen inåt landet. Då kronan dels ville skydda samernas tillgång till jakt och fiske, dels ville reservera inlandet för kolonisation drogs lappmarksgränsen upp under 1750-talet, för att skilja kustbygden från lappmarkerna. Odlingsgränsen blev uppdragen i slutet av 1800-talet och väster om den fick inga nybyggen anläggas. I och med beskattningen av samerna blev Lappska katteländet ett begrepp för det geografiska område som innehavaren nyttjade.

Norrbotten är det enda län som har riksgränser mot två länder. Sveriges nuvarande gräns mot Norge fastställdes 1751 och gränsen mot Finland är från 1809. Gränsen mitt i Torne älv gjorde att byar som tidigare hört ihop delades upp mellan två länder. Riksgränsen har gett upphov till ett rikt militärhistoriskt arv med spår alltsedan indelningsverkets era, men framförallt från 1900-talets försvar med kalla kriget som viktig faktor. Tydliga uttryck för Norrbottens militärt strategiska läge under kalla kriget finns i regementena i Boden och Kiruna, Bodens fästning samt fort och befästningar utmed de olika "försvarslinjerna". Under de båda världskrigen spelade orter som Morjärv, Karungi och Haparanda en viktig roll.

7 Tidiga gruvor och bruk

Exempel på synliga spår: *Gruvlämningar, masugnar, bebyggelseämningar, nybyggen*

Miljöer i kulturmiljöprogrammet: *Nasafjäll, Luleå silververk, Kalix kopparverk, Masugnsbyn, Kengis, Melderstein, Töre, Rosfors m.fl.*

I **NORRBOTTEN** finns välbevarade miljöer efter småskalig gruvbrytning och bruk med anor från 1600-talet. Dessa gruvmiljöer ligger ofta på svårtillgängliga och klimatmässigt utsatta platser som t.ex. gruvmiljön vid Nasafjäll och hyttan vid Silbojokk. Många bruksmiljöer som anlades i länet under 1700- och 1800-talet har lämnat synliga spår i landskapet. Till dessa bruk anlades nybyggen.

8 1900-talets storskaliga industrier

Exempel på synliga spår: *Gruvmiljöer, kraftverkssamhällen, järnvägsmiljöer, städer, tätorter, hamnar*

Miljöer i kulturmiljöprogrammet: *Porjus, Harsprånget, Kiruna, Malmberget/Koskullskulle, Boden, Örnäset m.fl.*

Byggnadsminnen: *Porjus kraftstation, Hjalmar Lundbohmgården, Kiruna stadshus, Jerusalem i Kiruna, Kiruna C m.fl. stationsmiljöer längs Ofotenbanan, Järnvägsbro över Piteälven vid Sikfors och Sikfors kraftstation*

I **NORRBOTTEN** är industriarvet i stora delar statliga industrimiljöer i huvudsak baserade på råvaruutvinning med gruvor, järnverk, kraftstationer, ledningsgator och järnvägsmiljöer. Stora delar av industriarvet är antingen bortrivet eller fortfarande i drift. Många gånger har anläggningar och samhällen som byggts upp avvecklats direkt när råvaruresursen tagit slut. Andra samhällen har varit tillfälliga och funnits endast under de år uppbyggnaden av t.ex. vattenkraftverk har pågått. Människorna har flyttat med verksamheterna.

Andra samhällen som Kiruna, Porjus och Laisvall står ännu kvar starkt präglade av den tunga industrin. Malmberget är exempel på ett samhälle som töjts och tänjts för att anpassa sig till industrins behov av mark. I Luleå har hela stadsdelar byggts upp som en följd av industrietableringarna.

De stora rikedomar som utvanns i gruvorna och järnvägen som förband två hav gjorde att Norrbotten blev viktigt och värdefullt att försvara och bl.a. därför byggdes Bodens fästning (se kategori 6 Centralmakten).

Malmfälten, malmbanan, malmhamnen, Porjus kraftstation och Bodens fästning bildar tillsammans Norrbottens teknologiska megasystem - ett av Sveriges tolv viktigaste industriminnen som speglar framväxten av 1900-talets industrisamhälle.

9 Skogsbruk

Exempel på synliga spår: *Sågverkslämningar, flottninglämningar, hamnar, kronotorp, tjärdalar, kolbottnar*

Miljöer i kulturmiljöprogrammet: *Argåive, Jockfall, Kugerbäcken, Vassholmen, Storforsen, Seskarö, Tallberg m.fl.*

Byggnadsminnen: *Tjärdalsplats i Argåive och Källbacka i Älvsbyn*

I **NORRBOTTEN** har inlandet och kustlandet präglats av den tidiga skogsindustrin från det sena 1800-talet till 1960-talet och det har satt mängder av spår i landskapet. Kronotorpen och kolonaten som bröts upp i skogslandet försåg industrin med arbetskraft, bolagens tjänsteboställen blev estetiska förebilder för de lite större byarnas bebyggelse, i kustlandet restes träpatronernas "herrgårdar", runtom i skogarna byggdes skogskojar, tjärdalar och kolmilor och alla tillgängliga vattensystem anpassades för att kunna transportera virke och tjärtunnor. De äldre sågverkssamhällena är så gott som uttraderade i länet, med undantag för Seskarö. Massaindustrin sätter ännu sin prägel på ett småsamhälle som Karlsborg. En viktig del av skogens kulturarv är de kommunikationsleder som var en förutsättning för verksamheten, som spångade stigar och cykelvägar, vägsträckningar och vattenleder.

10 Naturvetenskaplig forskning och turism

Exempel på synliga spår: *Vetenskapliga mätpunkter, forskningsstationer, fjällstationer, turiststugor, leder*

Miljöer i kulturmiljöprogrammet: *Struves meridianbåge, forskarhyddor i Sarek, Peltovaara, Abisko naturvetenskapliga station m.fl.*

NORRBOTTEN har under århundraden varit ett intressant besöksmål för olika forskare och turister. Före järnvägen var det främst vetenskapsmän och forskare som besökte länet. Linnés lappländska resa och franska gradmätningsexpeditionen under 1700-talet är de mest kända. I början av 1800-talet började astronomen Wilhelm von Struve att använda sig av triangelmätning för att bestämma formen och storleken på jorden. Den s. k. Struves meridianbåge går genom tio länder. Fyra av mätpunkterna som finns med på UNESCO:s världsarvslista ligger i Norrbotten.

Axel Hambergs forskning om Sarekfjällen började i slutet på 1800-talet och var början till en omfattande naturvetenskaplig forskning om fjällvärlden. Fortfarande finns fyra av hans forskningshyddor kvar i Sarek. Abisko naturvetenskapliga station har studerat klimatet i över 100 år och besöks av ett stort antal forskare från hela världen. Tarfala forskningsstation är en av de stationer som nyttjas dem.

Turistmål vid sekelskiftet 1900 var Dundret, Harsprånget, Porjusfallen och Stora Sjöfallet som blivit tillgängliga i och med att järnvägen nått Gällivare på 1880-talet. När Ofotenbanan var klar blev Kirunafjällen snabbt ett populärt turistmål och 1906 uppfördes den första turiststationen i Abisko. Den äldsta delen av Kungsleden rösdades på 1920-talet. En rad fjällstationer, turiststugor och leder från den tidiga turismen används fortfarande av dagens vandrare.

Den regionala visionen för kulturmiljövården i Norrbotten

En mångfald välbevarade kulturmiljöer berikar vår livsmiljö och är en tillgång för hållbar utveckling i Norrbotten

Regionala mål för kulturmiljövården i Norrbotten

Kulturmiljövården i Norrbotten ska verka för att de nationella målen för verksamheten inom kulturmiljöområdet följs. Samtidigt medverkar vi till en hållbar Framtid i Norrbotten enligt inriktningen i det regionala utvecklingsprogrammet. Vi arbetar även för att de regionala miljömålen ska nås.

Sju övergripande regionala mål

Med utgångspunkt från de nationella målen har vi för vart och ett av dessa satt ett eller flera övergripande regionala mål för kulturmiljövårdens arbete i Norrbotten under perioden 2010-2020. De totalt sju övergripande målen redovisas här under varje nationellt mål.

För att vi ska kunna verka för att nå de övergripande regionala målen har vi fastställt 21 inriktningsmål för kulturmiljöarbetet i länet. Dessa inriktningsmål ska kunna brytas ned till årliga verksamhetsmål av länets olika kulturmiljöaktörer. Inriktningsmålen redovisas som att-satser efter de övergripande målen.

Nationellt mål 1 Ett försvarat och bevarat kulturarv

I NORRBOTTEN INNEBÄR DET NATIONELLA MÅLET ATT

1 Vi bevarar och vårdar en mångfald kulturmiljöer

- vi bevarar och vårdar en mångfald kulturmiljöer som speglar länets mångkulturella historia och förhistoria. Mångfalden visar på olika människors kulturarv och berikar vår vardagsmiljö.

2 Vi ser kulturmiljöerna som en tillgång

- vi ser kulturmiljöerna som en tillgång för utveckling där länets historia och kulturarv är bra redskap för att förstå dagens verklighet.

3 Vi arbetar för att öka kunskapen

- vi arbetar för att öka kunskapen om länets kulturarv och kulturmiljö

OCH VI SKA VERKA FÖR DETTA GENOM

- att arbeta förebyggande och samverka både inom kulturmiljövården och med andra samhällssektorer. Vi ska systematiskt följa och analysera samhällsutvecklingen och dess inverkan på kulturarvet.
- att skydda och vårda de miljöer som utpekats i kulturmiljöprogrammet genom att offensivt använda olika styrmedel i samverkan med andra intressenter.
- att sprida kunskaper om kulturarvets värden och betydelse.
- att göra kulturmiljöer tillgängliga och förståeliga för alla.
- att förmedla och försvara en varsam användning av kulturmiljön. Detta genom att sprida goda exempel och stödja positiva initiativ.
- att tillgängliggöra information och underlagsmaterial för bl.a. planering.
- att bedriva kunskapsuppbyggnad och forskning om kulturarvet och kulturmiljön i länet. Ett effektivt försvar av kulturvården liksom bevarande och varsam förnyelse kan inte åstadkommas utan djup kunskap om kulturarvet och dess villkor.

Nationellt mål 2 Ett hållbart samhälle med goda och stimulerande miljöer och med kulturmiljöarbetet som en drivande kraft i omställningen

I NORRBOTTEN INNEBÄR DET NATIONELLA MÅLET ATT

4 Vi medverkar till en hållbar utveckling

- vi medverkar till en hållbar utveckling i länet där kulturmiljön är en resurs för att uppnå miljömässig, social och ekonomisk hållbarhet. Kulturmiljövården är ytterst resurshushållning och dess uppdrag är att ta till vara, hävda och återanvända befintliga värden i miljön.

OCH VI SKA VERKA FÖR DETTA GENOM

- att arbeta med ett helhetsperspektiv på landskapet i samverkan med andra samhällssektorer. Landskapet är samhällets gemensamma resurs och samtidigt ett levande arkiv, ovärderligt för att vi ska kunna förstå och förklara vår historia.
- att aktivt delta i det regionala miljömålsarbetet och tydliggöra kulturmiljöernas betydelse i miljön.
- att aktivt delta i det regionala utvecklingsarbetet och tydliggöra kulturmiljöernas betydelse som en resurs.
- att skapa viktiga mötesplatser och bjuda in till dialog kring frågor om kulturmiljöns roll i en hållbar utveckling.
- att öka medvetenheten om de estetiska och historiska värden som finns i kulturhistoriskt värdefulla byggnader och bebyggelsemiljöer

Nationellt mål 3 Allas förståelse, delaktighet och ansvarstagande för den egna kulturmiljön

I NORRBOTTEN INNEBÄR DET NATIONELLA MÅLET ATT

5 Vi stärker det breda intresset för kulturarvet

- vi stärker det breda intresset för kulturarvet och kulturmiljön så att människor ska se dessa som angelägna och viktiga att ta till vara.

6 Vi underlättar människors delaktighet och ansvarstagande

- vi underlättar människors delaktighet och ansvarstagande i kulturmiljövården. Kulturmiljöverksamheterna i länet ska vara öppna och inbjudande.

OCH VI SKA VERKA FÖR DETTA GENOM

- att skapa mötesplatser för dialog om kulturarvet. Genom samtal visa att kulturarvet kan bevaras och brukas på olika sätt.
- att ge perspektiv på hur människor under olika tider ordnat sina liv och samhällen genom publik verksamhet vid t ex arkeologiska undersökningar.
- att öka medvetenheten om att vi här och nu, genom vårt aktiva och passiva urval, bidrar till att forma morgondagens kulturarv.
- att ge barn och ungdom tillgång till länets kulturarv genom bl.a. utbildningsmaterial som bygger på regionala och lokala förutsättningar.

Nationellt mål 4 Nationell och internationell solidaritet och respekt inför olika gruppers kulturarv

I NORRBOTTEN INNEBÄR DET NATIONELLA MÅLET ATT

7 Vi arbetar för öppenhet och tolerans

- vi arbetar för att det ska finnas en öppenhet och tolerans inför olika kulturella uttryck.

OCH VI SKA VERKA FÖR DETTA GENOM

- att delta/samarbeta/samverka i olika nationella och internationella kulturarvsprojekt.
- att delta i samtal om det mångkulturella samhället.
- att göra kulturmiljöer tillgängliga och förståeliga för alla.
- att tydliggöra kulturarvets mångsidighet och olikhet över tiden. Vi ska verka för en ökad medvetenhet och kunskap om detta för att öka respekten för skilda kulturyttringar.
- att verka för en ökad förståelse och tolerans för olika kulturella uttryck och medverka till ett ansvarsfullt användande av kulturarvet.

Alla som på något sätt arbetar med kulturmiljöer har ett gemensamt ansvar för att programmets mål ska uppnås under åren 2010-2020. En förutsättning för det är att vi alla nyttjar programmets målskrivningar som ett underlag vid planering av insatser under programperioden.

Utgångspunkter för urval av kulturhistoriskt värdefulla miljöer

Utgångspunkter

Norrbottnens kulturmiljöprogram 2010-2020 skulle peka ut ca 200 kulturmiljöer som borde prioriteras ur ett regionalt perspektiv för insatser avseende bevarande, dokumentation, information och tillgängliggörande.

Aktuell kunskap om Norrbottens historia, förhistoria och länets kulturmiljöer har legat till grund för urvalet av kulturmiljöer. Utgångspunkt för urvalsprocessen var de utpekade, kulturhistoriskt värdefulla miljöerna i kulturmiljöprogrammet från 1997. Tillståndet för dessa kulturmiljöer har bedömts och vägts in.

Urvalet av kulturmiljöer baseras på bedömning av det kulturhistoriska värdet ur ett regionalt och nationellt perspektiv.

De nationella mål för kulturmiljövården som gällde fram till och med december 2009 har legat till grund för urvalet och en koppling till Norrbottens miljömål har gjorts. Helhetssynen på landskapet har präglat urvalsarbetet.

Kriterier för kulturhistoriskt värdefull miljö

De krav som måste uppfyllas för att en kulturmiljö skulle bli utpekad i Norrbottens kulturmiljö var att kulturmiljön bedömdes vara kulturhistoriskt värdefull, välbevarad, tydlig och långsiktig.

Kulturhistoriskt värdefull

Kulturmiljön ska ha ett högt kulturhistoriskt värde. Värdet ligger i att kulturmiljön är särskilt *representativ* för sin kulturhistoriska kategori eller är en *unik* kulturhistorisk företeelse. Kulturmiljöns kulturhistoriska värde kan ligga i antingen miljöns dokumentvärde eller upplevelsevärde. Till dessa värden kan kopplas vissa förstärkande eller övergripande värden.

Dokumentvärdet beskriver den historia en kulturmiljö kan berätta genom sin existens. Det kan gälla förhistoriskt, byggnadshistoriskt, byggnadsteknikhistoriskt, arkitekturhistoriskt, samhällshistoriskt, socialhistoriskt, personhistoriskt eller teknikhistoriskt/industrihistoriskt värde.

Upplevelsevärden rymmer det som kan karaktärisera en upplevelse av en kulturmiljö. Det kan vara arkitektoniskt värde, estetiskt värde, konstnärligt värde, patina, miljöskapande värde, identitetsvärde, kontinuitetsvärde, traditionsvärde eller symbolvärde.

Till dessa värden kan kopplas vissa *förstärkande eller övergripande värden* som autencitet/äkthet, kvalitet eller pedagogiskt värde.

Välbevarad

Kulturmiljön ska vara välbevarad. Tillståndet för miljön ska bedömas utifrån de aspekter som redovisades under Motiv till bevarande i kulturmiljöprogrammet 1997. Exempel på aspekter är välbevarade fornlämningar, välbevarad bebyggelse, byastruktur, stadsplan eller karaktärslandskap.

Tydlig

Kulturmiljön ska vara tydlig. Det innebär att man ska kunna se de spår som finns i landskapet i form av t.ex. bebyggelse, husgrunder, fornlämningar, odlingsspår eller skogslandskap. Man ska sedan kunna *förstå* kulturmiljöns historia och sammanhang med hjälp av den information som finns i programmet. En tydlig kulturmiljö blir pedagogiskt värdefull om den med relativt enkla insatser kan fungera som studieobjekt för skolor eller som besöksmål.

Långsiktig

Kulturmiljön ska bedömas vara långsiktigt bevarad. Här ska överväganden göras avseende hotbilden, nuvarande skydd, lokalt engagemang och förankring.

Aspekter som vägts in för urvalet av kulturmiljöer

Urvalet av kulturmiljöer har baserats på bedömningen av det kulturhistoriska värdet ur både ett regionalt och nationellt perspektiv. Andra aspekter som vägts in har varit kategori, komplexitet, koppling till Norrbottens miljömål och landskapsperspektivet.

Nationellt perspektiv

Nationellt perspektiv illustreras i länets riksintresseområden som pekas ut av Riksantikvarieämbetet. I översynen av kulturmiljöprogrammet ingick att lämna förslag på geografiska områden/miljöer som kan komma ifrå-

ga som nya riksintressen för kulturmiljövården. Detta urval har gjorts i relation till befintliga riksintresseområden som samtidigt setts över.

Regionalt perspektiv

Regionalt perspektiv innebär att urvalet gjorts utifrån en regional helhetsbedömning och präglas av länets kulturmiljöprofil.

Kategorier

För att de utpekade kulturmiljöerna tillsammans ska ge en bild av Norrbottens mångfacetterade historia ska olika kategorier av kulturmiljöer ingå i programmet. Fördelning och spridning av de olika kategorierna har bedömts ur ett regionalt perspektiv.

Komplexitet

Vid urvalet av kulturmiljöer har en bedömning gjorts av kulturmiljöns komplexitet och historiska kontinuitet.

Landskapsperspektiv

Där de geografiska sammanhangen har varit tydliga vad gäller landskapets kulturhistoriska dimension har detta vägts in vid urvalet av kulturmiljöer.

Hur är det tänkt att kulturmiljöprogrammet ska fungera?

Norrbottnens kulturmiljöprogram är ett gemensamt program för kulturmiljövården i länet och ska användas vid prioritering av olika insatser för att bevara, dokumentera och tillgängliggöra länets värdefulla kulturmiljöer under åren 2010-2020. För att göra detta möjligt pekar programmet ut ca 220 värdefulla kulturmiljöer som är valda ur ett regionalt och nationellt perspektiv. En utgångspunkt för urvalet är att kulturmiljöerna är synliga och tydliga så att de kan upplevas i sitt sammanhang, bl.a. med hjälp av beskrivningen i programmet. Kulturmiljöerna ska, så långt möjligt, tillsammans spegla Norrbottens synliga historia.

Norrbottnens kulturmiljöprogram 2010-2020 ska kunna användas både regionalt och lokalt. Det ska bl.a. kunna fungera som planeringsunderlag och vara till stöd och inspiration för olika insatser för regional utveckling.

Målsättningen är att det nya kulturmiljöprogrammet ska:

- ha en positiv inverkan på kulturmiljön i Norrbotten då det syftar till att urskilja särskilt värdefulla kulturmiljöer som fortsättningsvis bör uppmärksammas,
- vara ett viktigt underlag för att nå Norrbottens miljömål,
- vara ett viktigt underlag för utvecklingsinsatser baserade på kulturarvet och
- skapa diskussion och ökat engagemang kring Norrbottens kulturmiljöer.

Utgångspunkten för översynen av kulturmiljöprogrammet har varit befintlig kunskap om Norrbottens historia, förhistoria och länets kulturmiljöer. Inga nya inventeringar eller kunskapssammanställningar har varit möjliga att genomföra inom projektiden. En mycket stor försiktighet har tillämpas innan någon av de kulturhistoriskt värdefulla kulturmiljöerna har strukits.

Urvalet av kulturmiljöer som pekats ut i kulturmiljöprogrammet har utgått ifrån de miljöer som finns med i Norrbottens synliga historia. Kriterierna för urvalet finns angivet på sidan 12-13.

Värt att påpeka är att de utpekade kulturmiljöerna är ett regionalt urval, det finns kulturhistoriskt intressanta kulturmiljöer i länet som inte finns med men som ändå är värda att värda och bevara.

Tillståndet för de kulturmiljöer som pekades ut i kulturmiljöprogrammet 1997 har bedömts enligt fastställda kriterier. En komplettering av utvalda miljöer har gjorts för vissa kategorier av miljöer med utgångspunkt från de senaste tio årens kunskapsupbyggnad och länets kulturmiljöprofil, se sidan 2-11.

De utpekade kulturmiljöerna i programmet är av olika omfattning. I vissa fall är det stora kulturlandskap som t.ex. älvdalar, i andra fall är det mer begränsade kulturmiljöer. Kulturmiljöerna beskrivs efter en upprättad mall med rubrikerna Kort beskrivning, Motiv till urval, Skydd, Tillgänglighet, Nyttjande, Områdets historia, Kulturmiljön idag och Referenser. För de kulturmiljöer som fortsatt ingår i kulturmiljöprogrammet har beskrivningarna uppdaterats efter dagens tillstånd och värdering. En uppdatering av redovisningen av befintliga skydd, vårdinsatser och tillgängliggörande har också skett.

De utpekade geografiska områdena i kulturmiljöprogrammet ska även i fortsättningen ses som "signalområden" utan exakta gränser. Kartorna i kulturmiljöprogrammet finns dels i katalogdelen i denna rapport och dels som shape att hämta från länsstyrelsens distributionswebb.

Definitioner

Nedan finns definitioner av de vanligaste begreppen som används inom kulturmiljövården.

Kulturarv

Med kulturarv menas både de synliga spår som finns i miljön och immateriella uttryck som traditioner, idéer och värden som vi medvetet eller omedvetet övertar från tidigare generationer. Vad som betraktas som kulturarv förändras över tiden och är ett uttryck för samhällets skiftande värderingar. Varje tid bildar sig en egen uppfattning om kulturarvets innehåll och betydelse.

Kulturmiljö

Med kulturmiljö menas den av människan påverkade miljön som vittnar om historiska och geografiska sammanhang. Kulturmiljön är en viktig del av kulturarvet då den synliggör vår historia. De synliga spåren kan vara alltifrån bebyggelse och fornlämningar till stora landskapsavsnitt, som byar och odlingslandskap, städer och tätorter, industrilandskap eller skogsområden.

Kulturmiljöprofil

Ett områdes kulturmiljöprofil beskriver det som är karaktäristiskt för området, med de historiska spår och sammanhang som kan avläsas i landskapet och bebyggelsen.

Immateriellt kulturarv

Det immateriella kulturarvet - arvet efter våra förfäders tro och tankar eller namngivning av orter och landskapselement som berg, sjöar och åkrar - är en viktig dimension. Ortnamn, gamla uppteckningar av traditioner och sägner i litteratur och arkiv samt nya berättelser om forna tider av folket i bygderna - alla ger de en fylligare och roligare beskrivning av lokalsamhällets framväxt och utveckling.

Modernt kulturarv

Vårt moderna kulturarv i form av höghus, industrier, fotbollsplaner och torg är också ett kulturarv på samma sätt som fornlämningar, kyrkor och gamla ortnamn. Frågan är vad av det som finns runt omkring oss idag som ska dokumenteras eller bevaras för framtiden. Redan nu avgör vi vad som blir historia. Våra liv styrs och påverkas av de miljöer vi lever, bor och verkar i. Det moderna samhälle som finns runt omkring oss är i hög grad uppbyggt av människor men samhället formar på samma gång de människor som ingår i det. Vårt moderna kulturarv rymmer en mångfald av berättelser om samtiden. Här möts perspektiv från människor av olika etniskt ursprung, kön, ålder, erfarenheter och social bakgrund.

Det är en svår uppgift att ta sig an ett kulturarv som ligger så nära nuet. Den moderna tiden ser vi ännu inte i historiens backspegel. Vad är det egentligen som är typiskt och särskilt intressant? Och vems perspektiv är det som avgör?

Industriellt kulturarv

En av industrisamhällets mest signifikativa delar är de miljöer där den industriella produktionen ägt rum - alltså fabriker och andra produktionsmiljöer. Genom att bevara dessa och låta berättelserna om industrisamhället ta sin utgångspunkt i dem, kan man fånga och tydliggöra många dimensioner av det industriellt organiserade samhället.

Skogens kulturarv

Skogen och skogens resurser har sedan årtusenden varit en förutsättning för människans möjligheter att överleva. Skogen har gett skydd, mat och upplevelser. Här gick korna på skogsbete och här hämtades virke till bostäder. Skogen var också bärplockning, vedhämtning, jakt, fångst och råvara till industrin. Allt detta var förutsättningar för människors liv och för välfärd. Spåren finns kvar i form av gravar, fångstgropar och gamla kvarstående kulturväxer. De är alla spår av människors aktiviteter under olika tider.

Biologiskt kulturarv

Det biologiska kulturarvet är det levande historiska arvet som människan format från förhistorisk tid till idag. Det kan vara fruktträd och påskliljor kring det gamla torpet eller vegetationssammansättningen på renvallar som uppstått genom bete, förslitning och gödslingseffekter. Eftersom det biologiska kulturarvet är levande, kännetecknas det av ständig förändring och kan inte läsas fast i ett statiskt läge.

Fornlämningar

Fornlämningar är spår efter mänsklig verksamhet. De kan till exempel utgöras av boplatser, gravfält, gruvor, kvarnar och kulturlager i medeltida städer. I kulturminneslagen anges vad som är en fast fornlämning och

därmed omfattas av lagskyddet. Fasta fornlämningar ska vara lämningar efter människors verksamhet under forna tider, de ska ha tillkommit genom äldre tiders bruk och vara varaktigt övergivna. Så räknas till exempel ett ålderdomligt järnbruk som ännu är i drift inte som fast fornlämning i lagens mening, medan en hyttruin från samma tid gör det. Det anges alltså inte i lagen hur gammal en lämning måste vara för att definieras som en fornlämning. Ett skeppsvrak blir dock fornlämning först 100 år efter förlisningen.

Landskap

Enligt den europeiska landskapskonventionen är landskap ett område sådant som det uppfattas av människor och vars karaktär är resultatet av påverkan av och samspel mellan naturliga och/eller mänskliga faktorer.

Landskapet är den gemensamma livsmiljön för människor, växter och djur. Det är ett resultat av samspelet mellan människa och miljö över tusentals år. Historien kan läsas i landskapet genom de mer eller mindre synliga spåren av det förflutna som finns överallt omkring oss, såväl i det öppna odlingslandskapet som i skogen eller mitt i storstaden. Även i det vi kallar vildmark finns spåren.

Läsanvisningar till katalogen över utpekade kulturmiljöer

Kulturmiljöerna beskrivs alla efter samma mall och benämns med ett geografiskt namn samt kommunen som kulturmiljön ligger i. Här nedan beskrivs de olika fält som finns för beskrivningarna.

Kort beskrivning

En sammanfattande beskrivning av kulturmiljön och vilka synliga spår här finns.

Motiv till urval

Huvudmotivet till att kulturmiljön föreslås ingå i kulturmiljöprogrammet.

Skydd

Här anges om kulturmiljön har något skydd enligt kulturminneslagen, miljöbalken och/eller plan- och bygglagen. Här anges även hur kulturmiljön har klassats i bevarandeprogrammet för odlingslandskapets natur- och kulturvärden, broinventeringen, industriprogrammet eller väginventeringen. Är kulturmiljön med på Unesco:s världsarvslista tas detta med. Texten "Avgränsning för riksintresse bör ses över" betyder att vid en framtida översyn av våra riksintressen är det viktigt att se över var miljöns gränser ska gå.

Tillgänglighet

Här anges en grov uppskattning om kulturmiljön är lätt- eller svårtillgänglig. Om kulturmiljön är skyltad och tillgängliggjord anges detta.

Nyttjande

Här anges om miljön nyttjas som besöksmål vilket innebär att den utpekade miljön är öppen för allmänheten och eller iordningställd för rekreation eller besöksnäring genom t.ex. skyltning.

Referenser

Här anges litteratur, rapporter och andra källor som nyttjats för framtagande av texterna i programmet.

Fotografier

Där inte någon fotografs namn anges vid fotot är det Länsstyrelsens bild.

Karta

För varje kulturmiljö finns en karta. Här är teckenförklaringen till kartorna:

-  Kulturmiljöprogrammet
-  Kulturresevat
-  Byggnadsminne
-  Riksintresse-kultur
-  Fornvårdsmiljö

Området historia

Här berättar vi om hur miljön växt fram över tid.

Kulturmiljön idag

Här redogör vi kortfattat hur miljön ser ut idag.

Ansvar	Överkalix kommun
Kort beskrivning För 7 000 år sedan var denna plats en ö i ett skärgårds-landskap. Vid denna tid användes platsen för jakt och fiske. Ön nyttjades som säsongsboplats mellan 5 200 och 4 800 f.Kr. Här ligger tre gravar och flera boplatslämningar, bl.a. en boplatsvall. En av gravarna är undersökt och daterad.	Motiv till urval Ansvar är ett tydligt och välbevarat fornlämningsområde med gravar och boplatslämningar. Det ger miljön ett högt kulturhistoriskt värde.
Skydd Fornlämningarna skyddas av kulturminneslagen.	
Tillgänglighet Området är lättillgängligt och kan nås från en skogsbilväg till fots längs en stig. Kulturmiljön är en av länets fornvårdsmiljöer (nr 61).	Nyttjande Kulturmiljön är ett besöksmål.

Referenser

Liedgren, Lars. 1995. De äldsta gravläggningarna i Norrlands förhistoria. Odlingssmark och fångstmark. En vänbok till Klas-Göran Selinge. Riksantikvarieämbetet 1995:229-242.

Liedgren, Lars. 1995. Arkeologiska utgrävningar vid Ansvar, Överkalix socken, Norrbottens län, 1995 : arkeologisk delundersökning av Raä 393:1, stensättning med rödockra, Raä 393:2, boplatslämning, samt Raä 977:3 boplatsvall. Silvermuseet i Arjeplog, rapport 11.

Liedgren, Lars. 1997. Arkeologiska utgrävningar vid Ansvar, Överkalix socken, Norrbottens län, 1999 : arkeologisk slutundersökning och restaurering av Raä 393:1, stensättning med rödockra, Raä 393:2, boplatslämning, samt fortsatt delundersökning av Raä 393:2, boplatslämning. Silvermuseet i Arjeplog, rapport 12.



Områdets historia

Fornlämningsområdet ligger på en mindre moränhöjd mellan en myr och älven. Där fornlämningarna ligger är höjden över havet 85-90 meter.

För 7 000 år sedan var platsen en ö i ett skärgårdslandskap. Vid denna tid användes platsen för jakt och fiske. Ön nyttjades som säsongsboplats mellan 5 200 och 4 800 f.Kr. Allteftersom landhöjningen fortgick – på dessa 400 år hade landet höjt sig 10 m – förlorade platsen sin dragningskraft och till slut hade ön blivit en del av fastlandet.

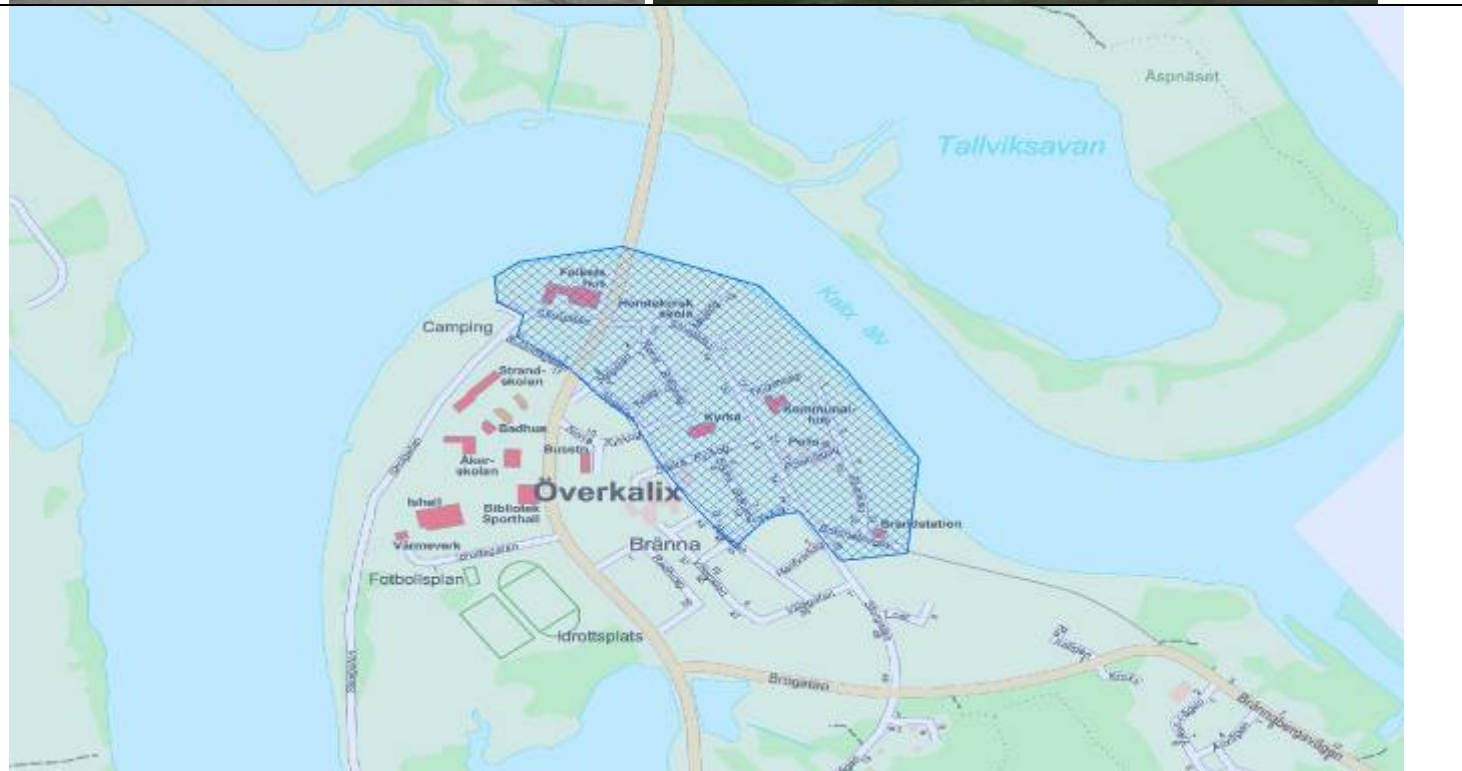
På den undersökta boplatsen har man hittat ben av bl.a. vikaresäl, lax, sik, gädda, abborre, bäver, hare, fågel och älg, tillsammans med stenredskap av kvarts, skiffer, porfyr och s.k. grönsten. Här levde man säsongsvist, på vårvintern eller hösten, och bodde troligen i enklare hyddor av slånor, näver och kanske torv. Förutom att bo och jaga på platsen begravde man sina döda här. De tre gravarna är s.k. stensättningar och de tyckts ha byggts i anslutning till själva boplatserna. En av gravarna är undersökt och daterad till 5 000 f.Kr. Den döde hade rödockra över huvudet och kroppen och var troligen inlindad i hudar när den lades ner i graven. Graven var täckt med stenar och rödockrafärgad sand.

Kulturmiljön idag

Området består av skogsmark med framför allt gles tallskog där den sydliga delen av området ligger på ett hygge. Marken är beväxt med bärris och lav.

<h2>Bränna</h2>	<h2>Överkalix kommun</h2>
<p>Kort beskrivning Överkalix centrum, Bränna, har varit kyrkby och socken-centrum sedan 1600-talets mitt. Kyrkbyn är anlagd på en gammal marknadsplats. Den gamla landsvägen lever kvar i Storgatans lätt böjda sträckning. Centrum består av en blandning mellan nytt och gammalt. Eftersom samhället är omgivet av vattendrag och berg har det till stor del expanderat genom utbyggnad i närliggande byar.</p>	<p>Motiv till urval Överkalix centrum, Bränna, speglar på ett tydligt sätt den moderna tidens genombrott i en gammal kyrkby. Här finns välbevarad bebyggelse från olika tider. Området är av högt kulturhistorisk värde.</p>
<p>Skydd Området ingår i riksintresse för kulturmiljövården (Överkalix nr 70), vilket ger skydd enligt miljöbalken. Delar av området har skydd i detaljplan.</p>	
<p>Tillgänglighet Lättillgängligt centrumområde.</p>	<p>Nyttjande Varje sommar hålls en stor marknad här.</p>

Referenser
Modernismen i vardagen. Länsstyrelsens rapport no 6, 2008.



Områdets historia

Överkalix är centralort i en liten kommun med samma namn. Samhället ligger naturskönt på en udde där Kalix älv och Ängesån flyter samman, mitt i barrskogsområdet mellan kustregionen och malmfälten.

Kyrkbyn

Bränna har varit kyrkby och sockencentrum sedan 1600-talets mitt. Kyrkbyn är anlagd på en gammal marknadsplats. Läget gav utmärkta färdleder längs älvorna och tillgång till ett givande fiske. På kyrkplatsen fanns redan i slutet av 1800-talet förutom kyrkans och rättsväsendets tjänstemän också läkare, handelsmän och hantverkare, post och telefonstation.

Äldre drag i dagens stadsbild

Överkalix är en ort som står med ena foten stadigt kvar i den gamla kyrkbyn. Den lantliga prägel med en lågskallig träbebyggelse är tydlig, med kyrka och kommunhus mitt i byn. Viktiga gamla märkesgårdar som gästgiveriet och prästgården präglar ännu delar av huvudgatan med sina stora hus och trädgårdar. Den gamla landsvägen lever kvar i Storgatans lätt böjda sträckning. Orten är också starkt präglad av naturen och sitt läge på udden.

I en byggnadsplan från 1933 fastställdes kvartersindelning och vägnät som i stort sett finns kvar än idag.

Modern bebyggelse

Storgatan är fortfarande samhällets kraftcentrum. Blandningen mellan nytt och gammalt ger gatan en hackig linje. De nyare husen ligger mer tillbakadragna utefter en tänkt breddning av gatan medan de gamla ligger kvar i den gamla gatulinjen och ger ett avsmalnande gaturum. Den lantliga prägel är starkast norr om kommunhus och kyrka, medan man finner mer stadsmässiga inslag som det före detta hotell Laxen i söder.

Hela gatan har ett öppet bebyggelsemönster som bjuder på inblickar mot gårdsrum och trädgårdar. De högre flerfamiljshusen som håller tre till fyra våningars höjd, ligger koncentrerat i stråket Älvgatan-Föreningsgatan mitt emot gamla hotellet, alldeles söder om kommunhuset. De sex husen visar prov på tegelarkitektur från sent 1950-tal till 1990-tal.

Ett särdrag för Överkalix är att nästan alla områden med moderna flerfamiljshus utanför Storgatan och dess gränser, har en småskalig och lantlig prägel med en- eller tvåvåningshus med träfasader som är grupperade kring mindre gårdar.

Fastän orten med sitt läge i mötet mellan två älvar har naturen nära inpå, har centrala områden prioriterats för parker och grönområden, som en medvetet utformad, god livsmiljö. Här finns t.ex. "Lionparken" vid brofästet, gamla prästgården och parken på den så kallade "Skoltomten". Även kyrkogården ansluter mot Storgatan och bidrar till ortens gröna struktur.

Planering

Eftersom samhället är omgivet av vattendrag och berg har det till stor del expanderat genom utbyggnad i närliggande byar. Under 1950- och -60-talen växte orten från by till tätort

Kulturmiljön idag

Centralorten består av kyrkbyn Bränna, som med tiden vuxit samman med närliggande byar. Orten präglas av blandningen av gammal och nytt, där merparten av nytillskotten har en småstadsmässig karaktär med sin låga skala och träfasader i ljusa färger.

Bönälven

Kort beskrivning

Inom ett område på västra sidan av Bönälven finns lämningar från stenåldern och framåt i tiden. Här finns stenåldersboplatser, en grav från stenåldern, tjärdalar, kolmilor, flottningslämningar, gamla stigar och lämningar efter ett torp.

Skydd

Fornlämningarna skyddas av kulturminneslagen. Skogsvårdslagens bestämmelser om hänsyn till kulturmiljövårdens intressen gäller i området.

Tillgänglighet

En skyltad kulturstig går genom det lättillgängliga området.

Referenser

Rapport Skog och Historia.
Kulturstig vid Bönälven, Överkalix kommun. Norrbottens museum. (Broschyr).

Överkalix kommun

Motiv till urval

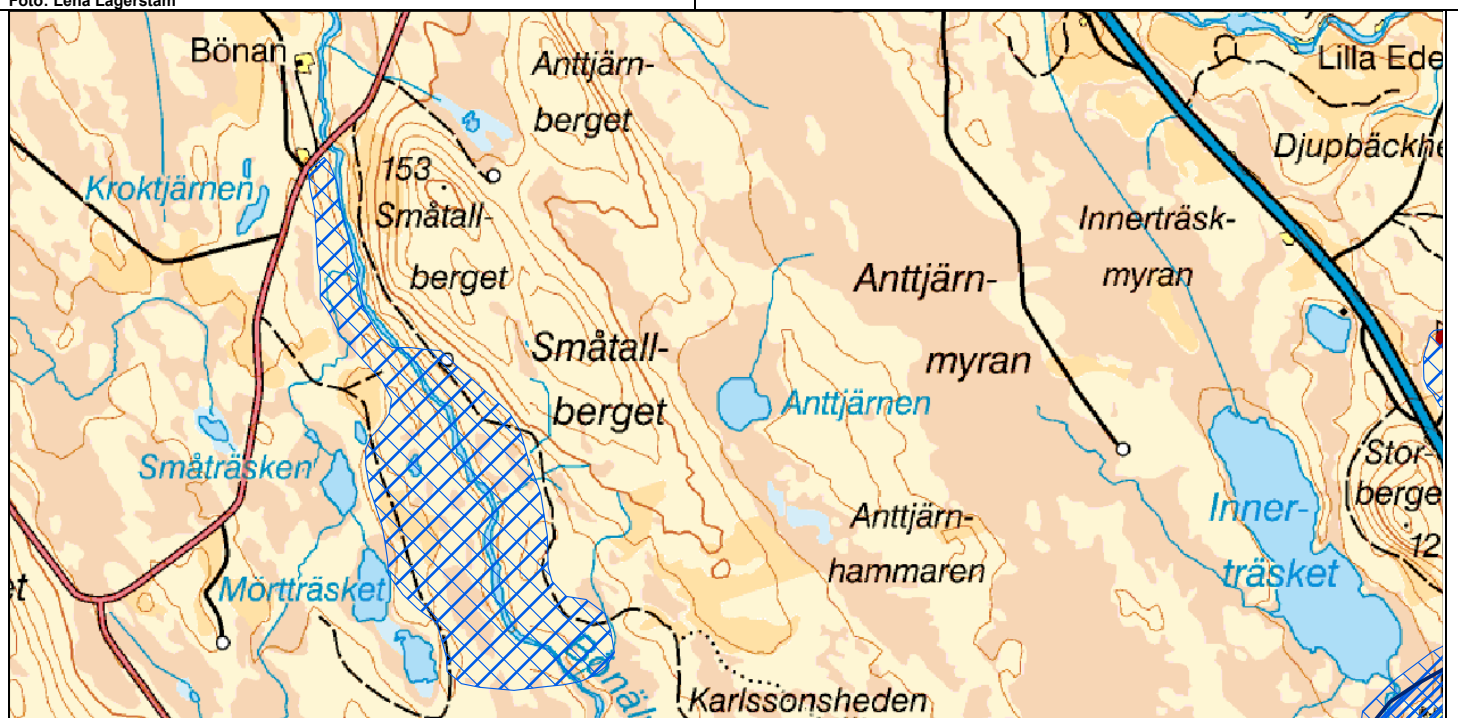
Området vid Bönälven är representativt och lättillgängligt, med lämningar som visar på att skogen har nyttjats av människor under tusentals år. Lämningarna är välbevarade och tydliga. Området har därigenom ett högt kulturhistoriskt värde.

Nyttjande

Området nyttjas bl.a. som besöksmål.



Foto: Lena Lagerstam



Områdets historia

Området ligger i skogen nära västra sidan av Bönälven.

Landskapet vid Bönälven var för cirka 6000 år sedan ett skärgårdslandskap vid havet. Området har nyttjats av människor under tusentals år. Syftena har varierat från jakt, fiske och renskötsel till skogsbruk och rekreation.

Här finns ett stenröse som troligen är en grav från stenåldern. Tjärdalar, kolmilor och flottningslämningar är lämningar efter det äldre skogsbruket. Här finns även ett torp med ladugård, brunn, jordkällare och spår efter odling.

I området finns en kulturstig som visar på ett urval av områdets lämningar.

Kulturmiljön idag

Kulturmiljön har tillgängliggjorts som kulturstig genom projektet Skogens kulturarv i övre Norrlands inland.

Jockfall

Kort beskrivning

I skogarna nordväst om Jockfall finns omkring 15 välbevarade skogsarbetarkojor, men också stigar och skogsvägar anlagda för skogsbruket.

Överkalix kommun

Motiv till urval

Skogskojorna, stigarna och skogsvägarna i skogarna vid Jockfall kan på ett tydligt sätt berätta om en viktig del av Norrbottens skogsbrukshistoria. Området har därför ett högt kulturhistoriskt värde.

Skydd

Turpas naturreservat ligger inom området. Vattendrag ingår i Natura 2000. Skogsvårdslagens bestämmelser om hänsyn till kulturmiljövårdens intressen gäller i området.

Tillgänglighet

Vissa av kojorna är lättillgängliga och ligger nära väg medan andra kan nås till fots. I Kypasvägskojan och Nymyrkojan finns utställningar. Inom området finns skyltar och vägvisare.

Nyttjande

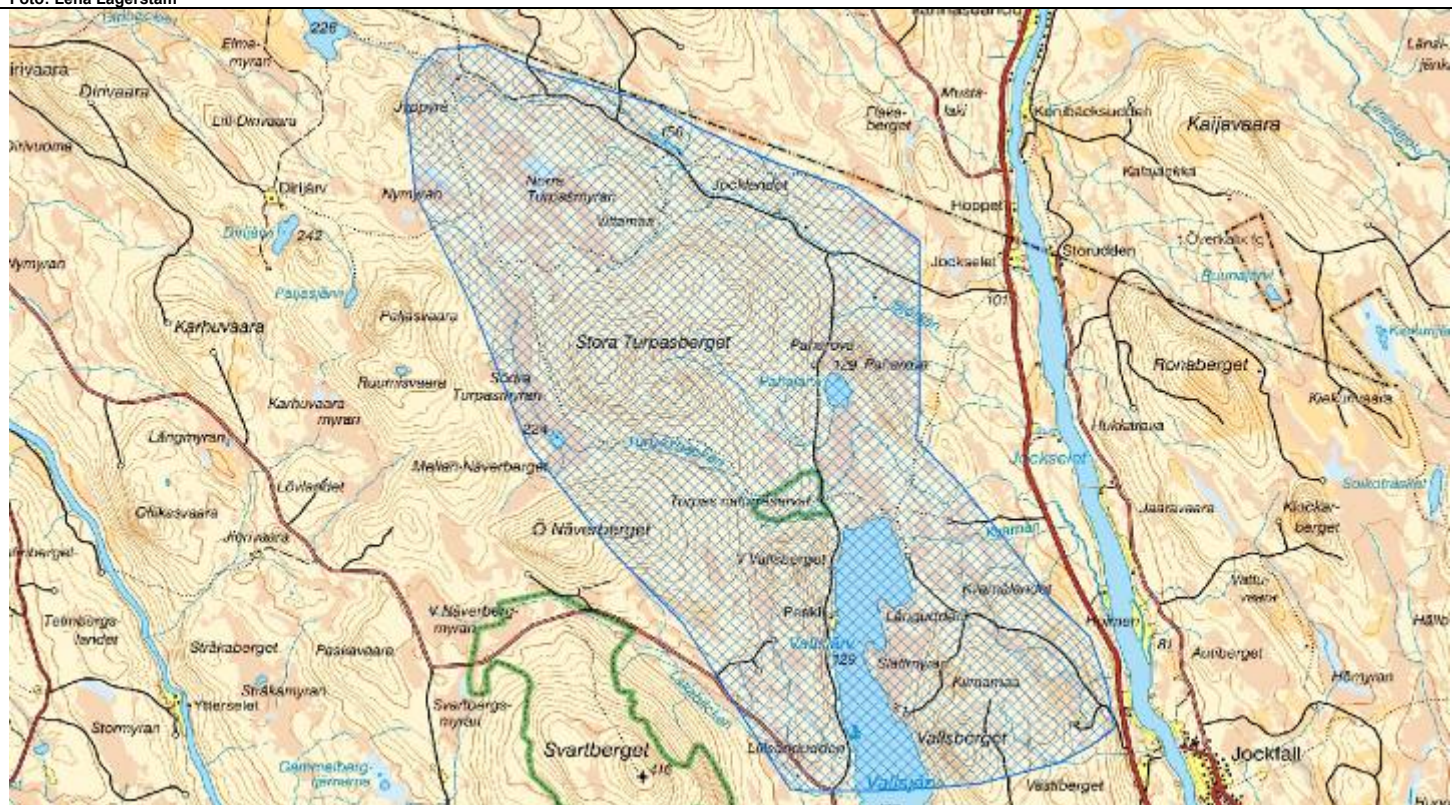
Privat nyttjande. Området nyttjas även som besöksmål.

Referenser

Johansson, B. 2007. Flottare med färg. Torneå.



Foto: Lena Lagerstam



Områdets historia

I skogarna runt Jockfall löper flera mil cykelväg som användes av skogsarbetare i området från 1920-talet och fram till 1950-talet. Cykelvägarna var viktiga förbindelser mellan byarna och skogsarbetarna använde dem på vintern.

Ett tiotal kojor har restaurerats. och ca fem mil igenväxta cykelvägar har röjts och fått nya spångar och broar. I två av kojorna, Nymyrkojan och Kypasvägkojan, finns utställningar som berättar om livet inom skogsbruket perioden från 1920-tal fram till 1950-tal.

Kulturmiljön idag

De restaurerade skogskojorna och cykelstigarna är välhållna och i området finns skyltar, vägvisare och information.

Kugerbäcken

Kort beskrivning

I Kugerbäcken som är ett biflöde till Ängesån, finns damm, flottarkoja, trärännor, strandskoning av huggna stenar och träkistor.

Överkalix kommun

Motiv till urval

I Kugerbäcken finns ovanligt välbevarade och tydliga lämningar som visar hur man flottade i en mindre bäck. Det ger området ett högt kulturhistoriskt värde.

Skydd

Saknas.

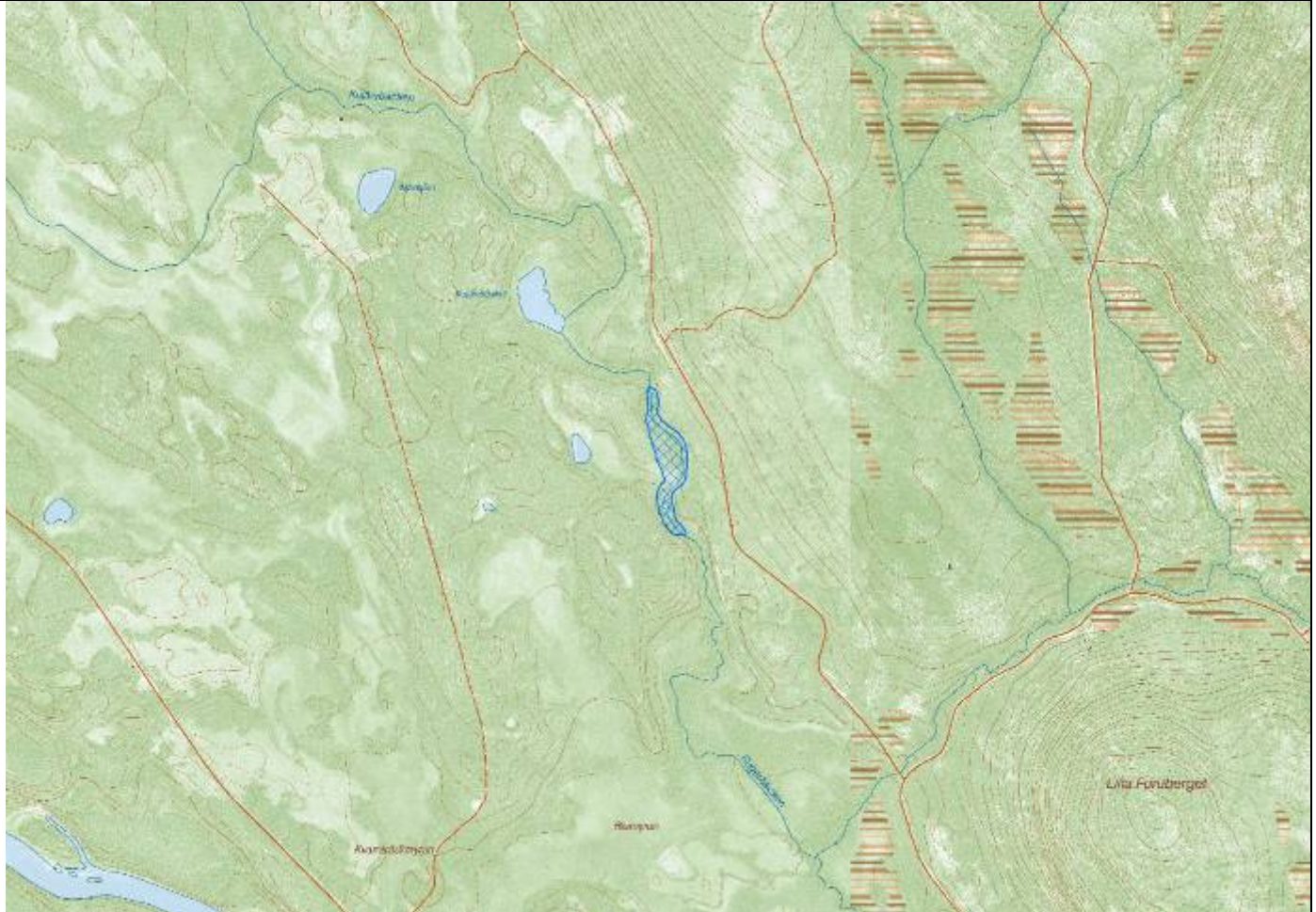
Tillgänglighet

Relativt lättillgängligt område som kan nås via en cykelstig.

Nyttjande

Referenser

Johansson, B. 2007. Flottare med färg. Torneå.



Områdets historia

I Kugerbäcken skulle timret flottas ner till Ängesån. Det fanns en spardamm vid Kujärvträsket som ligger ovanför fallet. Här skulle man spara så mycket vatten man kunde från träsket så man var tvungen att bygga långa och höga vallar från båda hållen. En stor urholkning i åsen visar var man tog jordmassorna. En bit härifrån ligger flottarkojan, "Fellstugan". Nedströms bäcken finns bl.a. en ca 70 meter lång flottsrensning. I Kugerbäcken flottades fram till 1957.

Idag finns lämningar efter dammen, gamla trärännor, flottarkojor, strandskoning av huggna stenar och träkistor kvar inom området.

Kulturmiljön idag

Flottsrensningarna är välbevarade och tydliga.

Lillberget

Kort beskrivning

Vid Lillberget ligger en boplats från 3 800 f.Kr. Här finns boplatsvallar, gravar och boplatsmaterial som till exempel skörbrända stenar, avfall från redskapstillverkningen, s.k. avslag, skrapor, spetsar och kamkeramik.

Överkalix kommun

Motiv till urval

Lillberget är landets hittills största kamkeramiska boplats. Här finns både lämningar efter bostäder och gravar, en kombination som ännu inte har hittats på så många platser i länet. Fynden visar på långväga, östliga kontakter. Området är lättillgängligt och lätt att avläsa då man tydligt ser var strandlinjen låg när boplatsen nyttjades. Detta sammantaget ger Lillberget ett kulturhistoriskt värde av riksintresse.

Skydd

Fornlämningarna skyddas av kulturminneslagen och skogsvårdslagens bestämmelser om hänsyn till kulturmiljövårdens intressen gäller i området.

Kulturmiljön föreslås bli riksintresse för kulturmiljövården.

Tillgänglighet

Området är skyltat och spångat och är lätt tillgängligt via en skogsbilväg. Miljön är en av länets fornvårdsmiljöer (nr 119).

Nyttjande

Kulturmiljön nyttjas som besöksmål.

Referenser

Halén, O. 1993. Den kamkeramiska boplatsen Lillberget, Norra Sverige- långväga östliga förbindelser i subarktis. Kontaktstencil nr 36. Åbo, Halén, O. 1992.

Rapport. Arkeologisk undersökning 1991 av 2 hyddgrunder på den kamkeramiska boplatsen raä 451, Lillberget, Överkalix sn, Norrbottens län. Umeå,

Halén, O. 1990. Den kamkeramiska boplatsen Lillberget (raä 451) Överkalix socken. Norrbotten. Undersökningar och resultat 1990 (stencil),

Baudou, E. 1992. Norrlands forntid- ett historiskt perspektiv. Luleå.



Områdets historia

I Överkalixtrakten har goda livsbetingelser funnits alltsedan isen drog sig tillbaka från området. Här var då ett skärgårdslandskap som krympte under hela stenåldern och omkring 1 800 f.Kr. var kontakten med havet bruten.

Lillberget tycks av fynden att döma främst ha nyttjats omkring 3 800 f.Kr. av människor som levde av jakt, fiske, fångst och samlande. Benanalyser visar att på deras meny stod både gädda, abborre, brax, siklöja, lax, gås, vikarsäl, älg och bäver. Boplatsen var vid denna tid belägen på en ö vid ett älvmynnings- och havsviksområde, rikt på resurser. Detta var en basboplats som nyttjades under längre perioder och här hade man både sina nedgrävda bostäder och kanske också sin begravningsplats vilket boplatsvallarna respektive rödockraförekomsterna visar.

Människorna här levde inte isolerat utan fynden som bland annat består av kamkeramikskärvor från flera krukor, bronspärla, skifferpilspets, flintspetsar och skrapor i olika material, pekar på nära kontakter österut. På boplatsen har hittats kamkeramik. Magringen talar för att kärlen tillverkats på platsen. Analysen av kopparpärlan visar att kopparmetallen är av ett slag som är typiskt för den tidiga kopparstenåldern.

Området utnyttjades intensivt fram till dess att uppgrävningen gått så långt att platsen förlorat sina gynnsamma levnadsbetingelser.

Kulturmiljön idag

Idag ligger området på sandig hedmark intill sankare marker och genom området går en skogsbilväg. Området är skyltat och spångat för att underlätta framkomligheten och skydda de känsliga spåren.

Paskatieva

Kort beskrivning

Paskatieva är ett skogssamiskt sommarviste anlagt i mitten på 1940-talet. En näverkåta och en hage ligger på en svag höjdrygg intill en mindre sjö. En bäck som rinner helt nära ger dricksvatten.

Överkalix kommun

Motiv till urval

Paskatieva är ett fint exempel på ett viste från slutet av epoken med intensiv rensköttsel. Läget på en torr hed intill en sjö är typiskt för ett skogssamiskt sommarviste. Näverkåtan och hagen är välrestaurerade. Paskatieva har ett högt kulturhistoriskt värde.

Skydd

Kulturmiljön ligger nära Paskatieva naturreservat med äldre skog, reservatet skyddas av miljöbalken. Fornlämningarna är skyddade enligt kulturminneslagen.

Tillgänglighet

Området är relativt lättillgängligt på ca 100 m avstånd från en skogsbilväg. Paskatieva används för småskalig turism inom Ängeså sameby.

Nyttjande

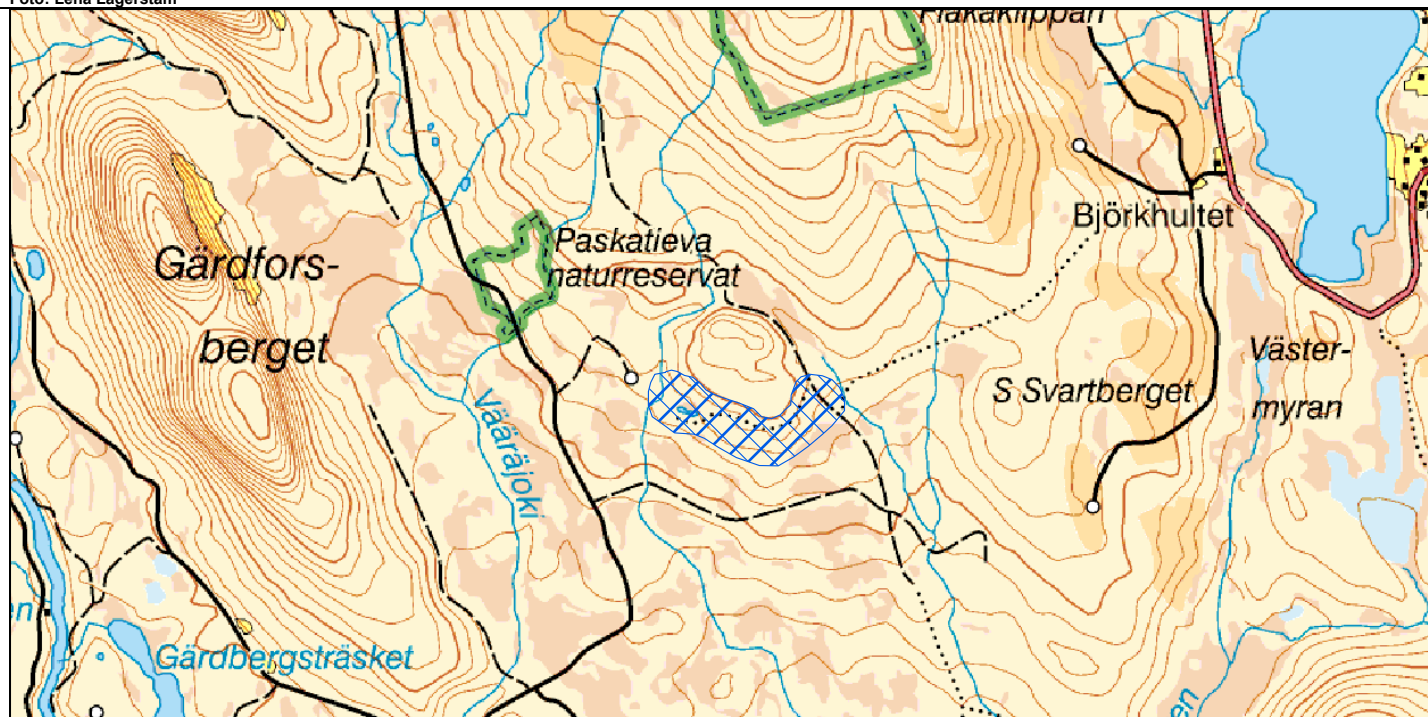
Privat nyttjande. Miljön nyttjas även som besöksmål.

Referenser

Israelsson, I. Paskatieva, Restaurering av näverkåta och hage. Åjtte, Byggnadsantikvarisk rapport 1999 nr 15, Israelsson, I. Aronsson, K-Å. 2008. Strategi för samiska kulturmiljöer i Norrbottens län. Åjtte, rapport 2008:1.



Foto: Lena Lagerstam



Områdets historia

Paskatieva ligger i renskötseins sensommarland och hagen har använts vid kalvmärkningar. Både hagen och kåtan restaurerades 1999 och ingår nu i samebyns rensköttsel och småskaliga turismverksamhet.

Näverkåtan har en bärande konstruktion av nio stänger utan klykor. Stängerna låses med infasning. Både inre och yttre vägg består av rundvirke, ganska glest lagt så näverlagret är väl synligt. Tväråsarna sitter på olika höjder och bär upp en grytås. Vid restaureringen användes ett helt näverflak till den lyftbara dörren.

Hagen ligger 100 m från kåtan, intill den lilla sjön. Den är byggd av liggande rundslanor som är fastspikade vid stolpar. Hagen har öppning mot den lilla sjön, för att renarna ska kunna dricka. Inne i hagen finns två rökeldplatser med torv och ved. Rökeldar lugnar renarna vid samling och mjölkning. Röken skrämmer undan knott och ohyra och kan rentav locka renarna att självmant söka sig in i hagen.

Några hundra meter öster om kåtan finns fångstgropsystem, som visar att detta är mark dit renarna länge sökt sig.

Kulturmiljön idag

Vistet är restaurerat 1999 och används av Ängeså sameby.

<h1>Rikti-Dockas</h1>	<h1>Överkalix kommun</h1>
-----------------------	---------------------------

Kort beskrivning
Rikti-Dockas är ett skogssamiskt nybygge som bröts upp på 1860-talet. Idag består gården av tre bostadshus, bagarstuga, sommarladugård, ladugård, härbre, avträde och lador. Runt bebyggelsen finns öppen odlingsmark.

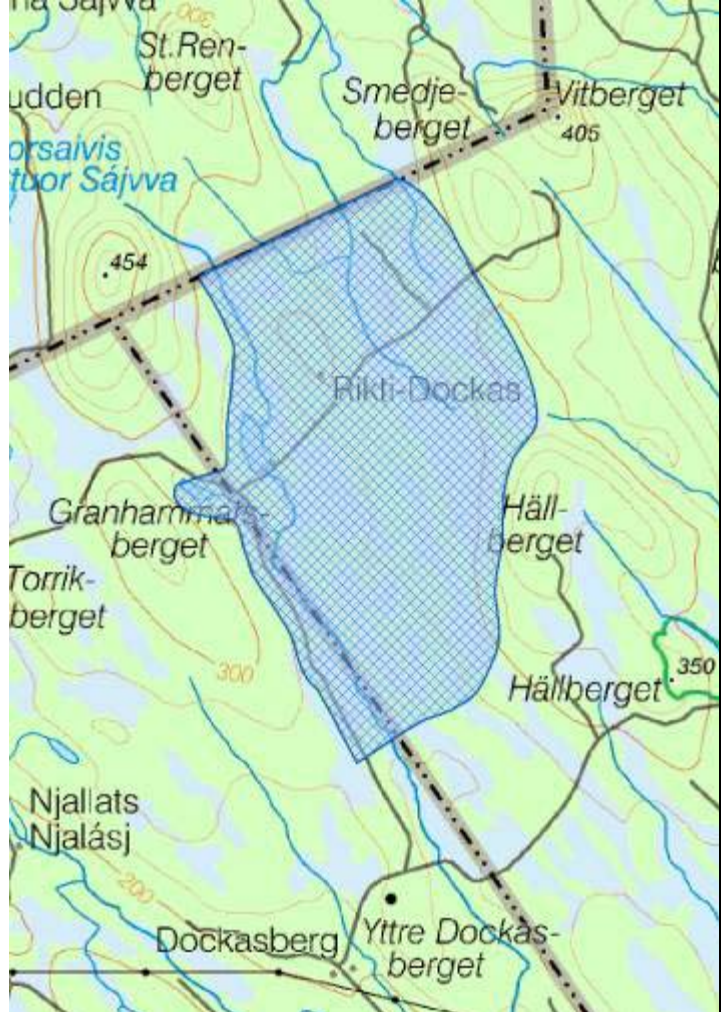
Motiv till urval
Rikti-Dockas är ett mycket välbevarat 1800-talsnybygge som fortfarande har ett isolerat läge och kan berätta om hur man försörjde sig här. Det finns ytterst få så välbevarade skogsnybyggen av denna typ kvar i länet. Nybygget Rikti-Dockas har därför ett kulturhistoriskt värde av riksintresse.

Skydd
Området är riksintresse för kulturmiljövården (nr 72) och skyddas därför av miljöbalken. Gården är byggnadsminne och skyddas av kulturminneslagen. Fornlämningarna skyddas av kulturminneslagen. Skogsvårdslagens bestämmelser om hänsyn till kulturmiljövårdens intressen gäller i området. Området är ett klass I- och II-objekt i bevarandeprogrammet för odlingslandskapets natur- och kulturvården.

Tillgänglighet
Området är lättillgängligt och kan nås via skogsbilväg.

Nyttjande
Rikti-Dockas är ett välbesökt besöksmål.

Referenser
Hederyd, O. 1985. Överkalix del 1. Från stenhacka till järntacka. Kalix, K Lundholm. 1983. Vars då. Bilder ur Norrbottens kulturhistoria. Luleå, Överkalix kommun. Kort historik över Rikti-Dockas nybyggargård i Överkalix kommun (stencil), Israelsson, I. Aronsson, K-Å. 2008. Strategi för samiska kulturmiljöer i Norrbottens län. Åttte, rapport 2008:1.



Områdets historia

År 1847 erkändes det första nybygget i Dockas. Nybygget lades inom ett område som länge nyttjats av skogssamer. Orsakerna till etableringen av ett nybygge på platsen kan ha varit flera. Kanske var de förmåner som staten lockade med för att få nybyggare i inlandet, som skattefrihet i upp till 40 år och/eller kanske var det en renägare som förlorat sina renar, vilket tvingade honom till omläggning av ekonomin.

Detta nybyggesföretag kan inte ha blivit särskilt långlivat eftersom Pehr Pehrsson Riktig från Storheden, en man med skogssamiskt ursprung, återupptog nybygget på 1860-talet. Han hade då sedan länge gått förbi denna plats på sin väg till sitt fasta fiske vid Dockasträsket. Han började med att odla intill sin fiskestuga vid sjön men fann att platsen var frostkänslig och flyttade med sin familj upp på sluttningen där bebyggelsen står idag. Här livnärde de sig på boskapsskötsel, fiske, jakt och skogsarbete och en tjärdalsrest intill gården visar på att nybyggarna även brände lite tjära för husbehov. För att få tillräckligt med foder åt djuren nyttjades de vida myrarna i området för slätter.

Flera byggnader kom till på gården allt efter behov. Generationer avlöste varandra och när någon på gården dog under barmarkstiden måste den döde begravas provisoriskt i en s.k. sommargrav. När vintern kom blev det lättare att transportera den döde den långa vägen till kyrkan. Gropar efter dessa sommargravar finns inom området.

På 1890-talet blev gårdsägaren erbjuden 9 500 kronor för sitt hemman vilket var ett oemotståndligt erbjudande. Törefors AB övertog äganderätten men slakten fick bo kvar på gården, vilket de också gjorde fram till 1958 då den övergavs som permanentbostad. Gården användes däremot sporadiskt som sommarstuga in på 1970-talet.

Domänverket tog då över hemmanet och skogsbilväg drogs fram till Rikti-Dockas. Staten grep in och restaurerade gården, senare återställdes även markerna och hägnaderna.

Kulturmiljön idag

Gården är välbevarad och består av tre rödfärgade boningshus, bagarstuga, härbre, utedass, ladugård, sommarladugård och lador samt några grunder efter riven bebyggelse. Runt bebyggelsen är öppna odlingsytor. Gården används främst för fritidsändamål och kursverksamhet.

Rödupp

Kort beskrivning

Röduppholmen har äldre bebyggelse som timrade gårdar med uthus och härbren. Odlingslandskapet karaktäriseras av småskaliga odlingsmarker, uppdelade av öppna diken och lador spridda över markerna.

Överkalix kommun

Motiv till urval

Rödupp är en medeltida by med välbevarad bystruktur, äldre bebyggelse och ett odlingslandskap med många äldre drag bevarade. Här kan man avläsa skogens och älvens stora betydelse för byns framväxt. Rödupp har därför höga kulturhistoriska värden.

Skydd

Fornlämningarna skyddas av kulturminneslagen och skogsvårdslagens bestämmelser om hänsyn till kulturmiljövärdens intressen gäller i området.

Området är ett riksintresse för naturvård vilket ger ett visst skydd enligt miljöbalken. För odlingarna gäller miljöbalkens bestämmelser om miljöhänsyn i jordbruket. Området är också utpekad som klass I och II objekt i bevarandeprogrammet för odlingslandskapets natur- och kulturvärden.

Tillgänglighet

Lättillgängligt område.

Nyttjande

Referenser

Hederyd, O. 1985. Överkalix del 1. Från stenhacka till järntacka. Kalix, Gula kartans baksidestext för kartblad Gyljen 26M:60 och Bäck 26M:82, Liedgren, L. 1991. Fornlämningar inom 1990 års inventeringsområde i Överkalix socken. Fr nord. Arbetshandlingar och PM nr 1992:2. Luleå.

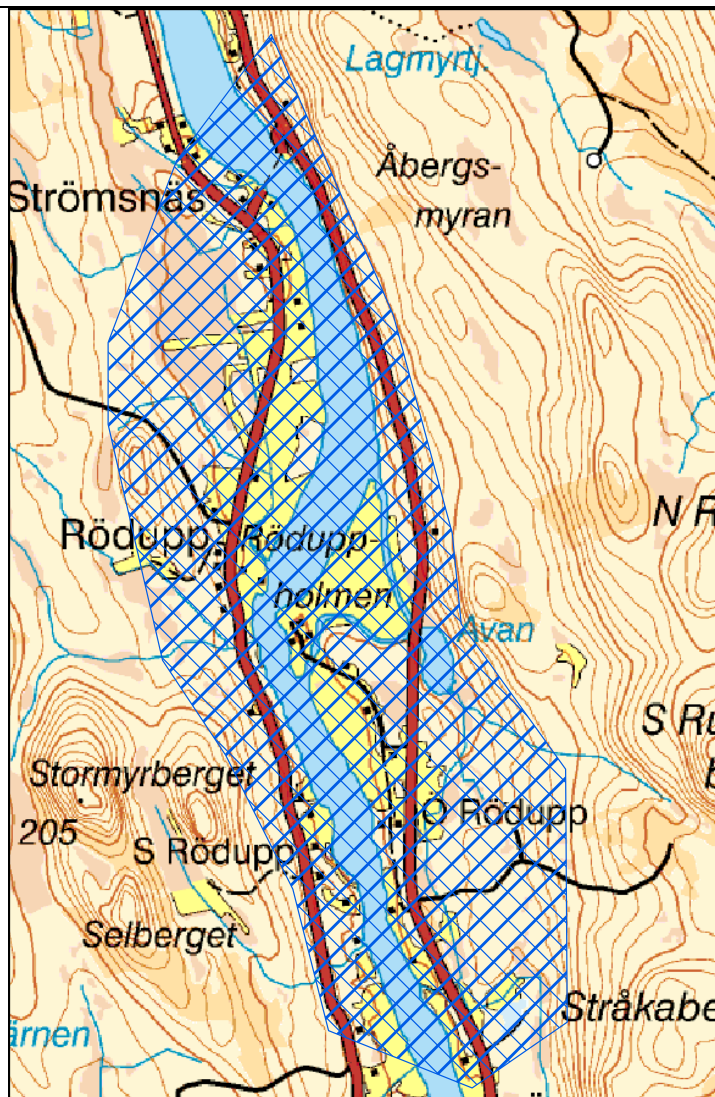


Foto: Lena Lagerstam

Områdets historia

Från omkring 3 000 f.Kr. har området varit bebott. Människorna fann här rika fiskevatten och jaktområden samt väl-dränerade platser väl lämpade för bosättning. De som bodde här hade vida kontakter åt både öster och väster, men kontakterna österut verkar ha varit starkare.

Under medeltiden var en fast bondebebyggelse etablerad längs denna sträcka av Kalixälven. Området lockade framförallt för de rika strandängarnas, betesholmarnas och fiskets skull. Älven fungerade dessutom som kommunikationsled norr- och söderut. Man levde av boskapsskötsel, jakt och fiske, med lite sädesodling som komplement.

I 1543 års jordabok finns två gårdar upptagna i Rödupp. Dessa var belägna på Röduppholmen. Under 1500-talets andra hälft tillkom ännu ett hemman i byn. Detta hemman blev inte långlivat för under 1600-talet fanns det återigen endast två gårdar i byn. Först i slutet av 1600-talet skedde den verkliga expansionen då fyra nya hemman tillkom. Dessa låg troligen både uppe vid Mjölaskatan, eftersom det här fanns ett utomordentligt fiske, och på västra sidan av älven, mitt emot Röduppholmen.


Först under 1800-talet kom två nya byar att anläggas längs älvsträckan söder om Rödupp, Stråkan 1805 och Holmforsen 1826. 1800-talet var den mest expansiva perioden tack vare skogsbrukets framväxt, och under 1870-talet drevs ett sågverk i Storbäcken. Idag finns endast rester efter sågen kvar. Från skogen kunde man även utvinna kol och tjära. Lämningarna efter milorna och dalar-na vittnar om att tjärbränning och kolning var vanliga bisysslor. Tjäran för avsalu fraktades i tunnor på älven, ner till kusten där den kontrollerades och såldes vidare.

Kulturmiljön idag

Idag är detta ett område där skogsbruket spelar en viktig roll för försörjningen, även om jordbruken fortfarande drivs vidare.

Vid Rödupp är odlingslandskapet väl bevarat med småskaliga odlingsmarker, uppdelade av öppna diken och med lador spridda över markerna. Vissa odlingsmarker i området har dock lämnats att växa igen.

Bystrukturen är välbevarad i Rödupp, där bebyggelse-lägena i stort sett är oförändrade, även om vissa lämningar efter gamla gårdar visar på mindre justeringar av gårdslägena.

<h2>Överkalixbygden</h2>	<h2>Överkalix kommun</h2>
<p>Kort beskrivning Flera av områdets byar har förtätats med villaområden, flerbostadshus och viss industribebyggelse, men i några byar finns även äldre, välbevarad bebyggelse och bevarade bystrukturer. Bygden domineras dock av 1940- och 50-tals bebyggelse. Odlingsmarkerna är välhävdade. Trakten är också rik på fornlämningar som t.ex. boplatsvallar, boplatsgropar, gravar, kokgropar, boplatslämningar av stenålderskaraktär, härdar och sommargravar.</p>	<p>Motiv till urval Överkalixbygden är ett komplext område. Här finns fornlämningar som tyder på kontinuitet i nyttjandet ända sedan 3 000 f.Kr. Bygden präglas av ett välbevarat odlingslandskap där många äldre drag finns kvar. Man kan här tydligt avläsa betydelsen av de naturliga ängsmarkerna längs vattendragen. Vissa av byarna i området har också en välbevarad bystruktur där lägena för gårdar och odlingsmarker är relativt oförändrade sedan 1600-talet. Detta sammantaget ger Överkalixbygden ett högt kulturhistoriskt värde.</p>
<p>Skydd Fornlämningarna skyddas enligt kulturminneslagen och skogsvårdslagen gäller i området. Martingården är byggnadsminne och skyddas av kulturminneslagen. Merparten av området är riksintresse för både kulturmiljövård (Överkalix nr 70) och naturvård, vilket ger skydd enligt miljöbalken. För odlingsmarkerna gäller miljöbalkens bestämmelser om miljöhänsyn i jordbruket Området är klass I objekt i bevarandeprogrammet för odlingslandskapets natur- och kulturvärden och inom området finns klass III och IV objekt i inventeringen av naturliga fodermarker, nr 3, 5-7, 13, 14. Områdesplaner är upprättade för Gyljen och Svartbyn 1984. Enligt översiktsplanen ska områdesbestämmelser som beaktar kulturmiljövårdens intressen upprättas för Svartbyn och Gyljen. Vattendrag ingår i Natura 2000.</p>	
<p>Tillgänglighet Lättillgängligt område.</p>	<p>Nyttjande Privat.</p>
<p>Referenser Hederyd, O. 1985. Överkalix del 1. Från stenhacka till järntacka. Kalix, Pellijeff, G. 1982. Ortnamnen i Norrbottens län del 13. Överkalix kommun. Umeå, Lamm, C J. 1942. C.J.F. Plagemanns resor i Norrland, Dalarna och Västmanland samt på Gotland åren 1833-1856. Band I. Lund, Gula kartans baksidestexter på kartbladen 26M:42 Överkalix och 26M:22 Svartbyn, Liedgren, L. 1991. Fornlämningar inom 1990 års inventeringsområde i Överkalix socken. Fr Nords arbetshandlingar och PM nr 1991:2. Luleå.</p>	
	

Områdets historia

Förhistoriska spår

Under perioden 4 200-1 800 f.Kr. låg detta område i nära anslutning till havet och var bebott av människor som hade säljakt och fiske som basnäringar. Även jakten på ren och älg var viktig. Området var mycket gynnsamt med väldränerade uddar och holmar i ett biologiskt rikt område. På dessa människors boplatser hittar man idag skörbränd sten, rester efter redskapstillverkningen, skrapor m.m. Boplatsgroparnas och boplatsvallarnas funktion är inte helt klarlagd, men troligen är de lämningar efter förrådsgropar och/eller bostäder. Många s.k. lösfynd har också gjorts här, av framför allt nordbottniska redskap och yxor. Inom området finns även gravar som troligen är från stenåldern. Av fynden från undersökningarna vid Lillberget att döma, tycks kontakterna österut ha varit betydande under förhistorisk tid.

Omkring 1 800 f.Kr. drog sig havet tillbaka och dagens landskap trädde fram. Antalet lämningar från denna period är färre, men området övergavs inte. I närheten av färjeläget till Boheden finns t.ex. större områden med kokgropar som troligen användes för matberedning under järnåldern.

Under vilken period som fångstgroparna använts kan man inte säga då denna fångstmetod använts från stenålder och fram till 1864 när den förbjöds.

Gamla samiska härdar visar också var äldre kåtplatser legat och att samerna nyttjat dessa områden för renskötsel under lång tid.

Fast bebyggelse

När de första jordbrukarna och boskapsskötarna etablerade sig i denna trakt vet vi inte säkert men redan före 1500-talets mitt fanns här flera relativt stora byar. Vännäs hade då åtta gårdar och Grelsbyn och Svartbyn hade 13 gårdar vardera. Även byarna Heden och Nybyn var etablerade, men betydligt mindre.

Överkalixbygden hade mycket bra förutsättningar för en fast bondebefolkning, då här fanns stora områden med naturliga slätterängar vid älven och på holmar och uddar. Dessa gav goda skördar och betesmarker och förutsättningar för välmående gårdar. De lättarbetade och näringsrika sluttningarna mot älven uppodlades så småningom och gav spannmål. Älvens fiske var en annan viktig del i ekonomin. I Vännäs bedrevs laxfisket under 1500-talet av enskilda bönder. Senare övergick fiskena till gemensamma fiskeplatser med pator.

Bebyggelsens expansion

Med tiden ökade både odlingar och antalet hemman i byarna. Vännäs var den by som ökade mest. Vid kartläggningen 1648 hade byn 15 gårdar medan Grelsbyn hade 14 och Svartbyn 16. Den norra delen av Grelsbyn, som idag kallas Bränna, kom tidigt att bli ett centrum i bygden. Här byggdes kyrkan på 1600-talet och så småningom kom prästgård, skola och kyrkstugor att etableras här.

Alla holmar och uddar nyttjades vid denna tid för slätter och varje holme delades av flera byar, vilket visar på slätterängarnas betydelse för gårdarnas ekonomi. Den by som har kvar mest av de äldre dragen i odlingslandskapet är

Grelsbyn där utbredningen i stort sett ännu är densamma. Flera bebyggelselägen är ursprungliga även om många gårdar låg längre ner mot älven vid denna tid. En välbevarad, äldre bystruktur finns också på Hällan där gårdarna ligger samlade på samma område som vid den första kartläggningen och den äldre vägen slingrar sig mellan husen. Även den södra delen av Svartbyn är välbevarad, väster om vägen, finns fyra äldre gårdsmiljöer kvar i 1600-talslägena och odlingsmarkens utsträckning i stort är densamma idag.

Först på 1806 års karta finns några mindre ängslyckor och åkertegar på älvens västra sida, mitt emot Starrholmen. I Kangis låg då också en gård omgiven av ängar och åkermark. Alla gårdarna var vid denna tid kringbyggda runt ett gårdstun.

Gyljens bruk

Gyljen hörde till Vännäs by som länge hade nyttjat den västra sidan av Ängesån för åker- och ängsbruk. Det första hemmanet i Gyljen etablerades inte förrän 1720 och vid 1700-talets slut fanns här tre gårdar. Gyljens stora tillväxt kom först i och med att I J Quensel m.fl. 1827 startade ett järnbruk i byn för att förädla Gällivaremalmen. Quensel lät sig inte förskräckas av de många misslyckade bruksetableringar som föregått honom i länet, utan byggde upp ett bruk med masugn, blåsmaskin, grovbladig såg, kolhus, rostugn, klensmedja, förvaltar- och arbetarbostäder, kvarn, stall, fähus, uthus m.m. Platsen var väl vald då en betydande arbetskraftsreserv fanns i de närliggande byarna och gott om kolningsskog låg intill. Trots detta blev bruket inte särskilt lönsamt och 1856 lades det. Av bruket finns idag endast herrgården kvar.

Flottnings och tjärbränning

Kring sekelskiftet var flottnings och tjärbränningen viktiga binärningar i dessa trakter. Två stora tjärdalsområden i detta område fanns längst ut på Hällan, och söder om det västra brofästet i Svartbyn. Dessa platser var mycket väl lämpade för tjärbränning eftersom de låg intill älven som skulle frakta de fyllda tjärtunnorna ner till kusten för avsalu. Vid brofästet i Svartbyn kan man fortfarande se ett flertal tjärdalslämningar. Intill dessa finns också s.k. sommargravar. De är lämningarna efter tillfälliga begravingar som användes vid dödsfall under perioder då det var svårt med transporter. När vintern kom med bättre transportmöjligheter flyttades den döde till kyrkogården och fick en riktig begraving.

Kulturmiljön idag

Inom området finns en blandad bebyggelse där Bränna, Tallvik och i viss mån Hedensbyn utgör tätbebyggda områden med villor, flervåningshus och en del industribebyggelse.

I Nybyn, Bränna, Heden och Svartbyn finns välbevarad, äldre bebyggelse som norrbottensgårdar, timrade uthus och bodar, ladugårdar och en prästgård. Men i stort dominerar området av bebyggelse från 1940- och 50-talen. Den offentliga sektorn står för en stor del av arbetstillfällena för boende i området, liksom skogsbruket. Idag finns endast ett fåtal aktiva jordbrukare men odlingsmarkerna hävdas ändå och på sina ställen finns öppna diken, åkerholmar och lador kvar.

<h2>Övre Lansjärv</h2>	<h2>Överkalix kommun</h2>
<p>Kort beskrivning Lansjärvsområdet är rikt på fornlämningar. Här finns flera boplatser med lämningar i form av skörbränd sten, avfall från redskapstillverkningen, skrapor, yxor, keramik och spetsar men också boplatsvallar, boplatsgropar, kokgropar och fångstgropar.</p>	<p>Motiv till urval Övre Lansjärv är ett rikt fornlämningsområde med en lång kontinuitet i nyttjandet, avspeglat i fynd och anläggningar. Området är relativt lättillgängligt och fornlämningarna är välbevarade och har ett kulturhistoriskt värde av riksintresse.</p>
<p>Skydd Delar av området är riksintresse för kulturmiljövård (nr 71) och skyddas därmed av miljöbalken. Fornlämningarna skyddas av kulturminneslagen. Skogsvårdslagens bestämmelser om hänsyn till kulturmiljövårdens intressen gäller i området.</p> <p>Delar av området är utpekade som klass II objekt i bevarandeprogrammet för odlingslandskapets natur- och kulturvärden. Vattendrag ingår i Natura 2000.</p>	
<p>Tillgänglighet Miljön är relativt lättillgängligt och delar av området är skyltat av Norrbottens museum.</p>	<p>Nyttjande Delar av området används bl.a. för studiebesök av skolor.</p>
<p>Referenser Moberg, C-A. 1955. Studier i bottnisk stenålder I-V. Kungliga Vitterhets, Historie och Antikvitets Akademiens handlingar, antikv. serien 3. Stockholm, Hjölman, B. 1971. Öst och väst i Lansjärv. Kalix del 3. Land och fynd. Luleå.</p>	

Områdets historia

För omkring 7 000 år sedan låg området i nära anslutning till havet. Här skar en djup vik in och vattnen var rika på fisk och säl. Lansjärvsområdet kan redan då ha nyttjats av jakt- och fångstfolk. Platsen var så gynnsam att den nyttjades av generation efter generation, även efter att den direkta kontakten med havet hade brutits. Sjösyste- men var fortfarande rika på fisk och skogarna på vilt.

Vid de arkeologiska undersökningar som utfördes under 1960-talet framkom det bl.a. en stor mängd kvartsitskrapor, några skrapor av flinta, grönstensmejslar, asbestke- ramik och skifferknivar, men även fynd av yngre datum som fragment av en järnkniv, bronsbleck och kokgropar. Fynden tyder på en lång kontinuitet i nyttjandet av områ- det, från äldre stenålder och in i tidig järnålder. Fyndens sammansättning tyder också på kontakter både väster- och österut, men kanske främst österut. Asbestkeramiken började användas omkring 1 500 f.Kr. och användes fram till några århundraden e.Kr. Asbesten, som man blandade i leran vid framställning av keramik, hämtade man i fjäll- regionen. Detta boplatsområde var troligen en basboplats där man bodde under längre perioder. Från denna utgick man under vissa perioder av året för bl.a. jakt i andra områden.

Under senare års fornminnesinventeringar i området har man även registrerat boplatsvallar som kan vara läm- ningar efter bostäder.

En fornlämningstyp som är mycket vanlig i norra Sverige är fångstgroparna och man kan hitta dem även i Lansjärv. Denna fångstmetod har använts från stenålder och fram till 1864 då den förbjöds.

Kulturmiljön idag

Idag är området relativt glest befolkat med endast några mindre byar längs sjösysteemets stränder. Största byn i om- rådet är Lansjärv.



Länsstyrelsen
Norrbotten