



Enligt sändlista

### Utvidgade strandskyddsområden vid Östersjöns stränder i Nyköpings kommun.

#### BESLUT

Länsstyrelsen beslutar med stöd av 7 kap. 14 § miljöbalken att strandskyddsområdet ska vara utvidgat i följande områden vid Östersjöns stränder i Nyköpings kommun.

- 1) Fastlandsstränder enligt de bifogade kartbladen A – J till högst 300 meter från strandlinjen vid normalt medelvattenstånd,
- 2) på alla öar upp till 300 meter från strandlinjen, men inte i områden med detaljplan, och
- 3) ut till 300 meter från strandlinjen i alla vattenområden vid de stränder som avses i 1) och 2).

Under förutsättning att beslutet vinner laga kraft upphäver Länsstyrelsen sitt beslut den 23 januari 1987 om utvidgat strandskyddsområde vid Östersjöstränderna i Nyköpings kommun.

Detta beslut kan överklagas till regeringen, Miljödepartementet (se nedan).

#### UPPLYSNINGAR

Enligt 7 kap. 14 § miljöbalken gäller beslutet omedelbart även om det överklagas. Det innebär att beslutet ska tillämpas genast, såvida regeringen inte efter ett överklagande föreskriver annat.

Beslutet innebär att strandskyddsområdet även fortsättningsvis och med några undantag och tillägg är utvidgat på Östersjöns öar och vissa fastlandsstränder och vattenområden där det varit utvidgat sedan år 1987. Kartbladen visar de fastlandsstränder där strandskyddsområdet är utvidgat antingen till 300 meter från strandlinjen eller till en väg eller fastighetsgräns närmare strandlinjen. Avståndet 300 meter ska mätas från strandlinjen vid normalt medelvattenstånd i Östersjön. Strandlinjens läge varierar med det normala medelvattenståndet, som kan variera från år till år. I de fall 300-metersgränsens läge måste bestämmas noggrant behövs aktuella uppgifter om normalt medelvattenstånd.

Det generella strandskyddet inom 100 meter från strandlinjen gäller överallt där strandskyddsområdet inte är utvidgat och där strandskyddet inte har blivit upphävt i områden med detaljplan.

Enligt Länsstyrelsens beslut den 1 november 2011 ska förbuden i länets strandskyddsområden inte gälla kompletteringsåtgärder inom 15 meter från huvudbyggnaden men inte närmare strandlinjen än 25 meter och inom en tomtplats som har angetts i ett dispensbeslut.

#### ÄRENDETS HANDLÄGGNING

För att skydda strandområden av riksintresse för naturvård och friluftsliv beslutade Länsstyrelsen år 1987 att utvidga strandskyddsområdet på fastlandet, öarna och vattenområdena vid och i Östersjön i Nyköpings kommun. Efter den 31 december 2014 gäller strandskyddet i ett utvidgat strandskyddsområde bara om det finns ett beslut enligt miljöbalkens nya bestämmelser.

Datum

Dnr

2012-04-16

511-2154-2011

Länsstyrelsen har övervägt behovet av utvidgade strandskyddsområden, samrått med tjänstemän i Nyköpings kommun och utarbetat ett förslag. Kommunen, myndigheter och organisationer har beretts tillfälle att lämna yttranden över förslaget. Ägare och innehavare av särskild rätt till marken har förelagts att yttra sig senast den 20 januari 2012. Föreläggandet har delgivits genom kungörelser senast den 8 december 2011 i Södermanlands Nyheter, Dagens Nyheter samt Post- och Inrikes Tidningar. Nyköpings kommun har i egenskap av markägare underrättats om förslaget som har hållits tillgängligt i kommunens och Länsstyrelsens lokaler samt på Länsstyrelsens hemsida.

#### SAMMANFATTNING AV YTTRANDEN

STF Svenska Turistföreningen finner förslaget genomtänkt och har inga invändningar.

Föreningen Södermanlands Ornitologer anser att förslaget är väl bearbetat, att delområdena är presenterade på ett utmärkt sätt och att det behövs anpassade förvaltningsplaner för varje delområde.

Naturskyddsföreningen i Södermanlands län anser att det är principiellt olämpligt att inte utvidga strandskyddsområdet i områden som enligt kommunens översiktsplanering behövs för tätortstillväxt och att det bör utvidgas även i områden där kommunen vill planera för exploatering.

Nyköpings kommun konstaterar att förslaget berör markområden som är strategiskt viktiga för kommunens samhällsbyggnad och som behandlas i pågående arbeten med fördjupningar av översiktsplanen. Planeringsarbetet kan mycket väl resultera i att strandskyddsområdena behöver utvidgas enligt Länsstyrelsens förslag, men frågan bör behandlas i en process som har förankring även i plan- och bygglagen.

Kommunen motsätter sig därför förslaget om utvidgat strandskyddsområde i avvaktan på förnyad fördjupning av översiktsplanen för Nyköpings tätort och föreslår att Länsstyrelsen avvaktar med beslut om utvidgat strandskyddsområde i området Sjösa – Vålarö till dess att den fördjupningen av översiktsplanen är antagen.

Kommunen motsätter sig förslaget i den del det berör befintliga mindre enskilda tomter, områden bakom planlagd mark och områden som avskiljs från stranden av större allmän väg och föreslår att områden med uppenbara förutsättningar för strandskyddsdispenser undantas från förslaget.

Skogsstyrelsen har inget att invända.

Havs- och vattenmyndigheten ser positivt på förslaget.

Sjöfartsverket redovisar de allmänna farlederna i södra respektive nordöstra delarna av Nyköpings kommun. I takt med utveckling av sjösäkerhet och trafik behövs nyanläggningar och andra åtgärder för framkomlighet och säkerhet. Verket föreslår att undantaget från tillståndsplikten som gäller för jordbruk, fiske m.m. ska gälla även sjöfart.

Länsstyrelsen Östergötland kommer att sträva efter likartade bedömningar vid länsgränsen.

På förslag från Länsstyrelsen i Stockholms län har kartorna och texterna justerats och förtydligats i några avseenden. Nedan ges en kommentar med anledning av övriga yttranden.

#### SYFTEN OCH MOTIV

Länsstyrelsen får utvidga strandskyddsområdet till högst 300 meter från strandlinjen om det behövs för att säkerställa strandskyddets syften i t.ex. Natura 2000-områden, områden av riksintresse för naturvård eller friluftsliv, kust- och skärgårdsområden som inte redan har förlorat i betydelse på grund av exploatering.

Strandskyddets syften är att långsiktigt trygga förutsättningarna för allemansrättslig tillgång till strandområden och bevara goda livsvillkor för djur- och växtlivet på land och i vatten. Avsikten är alltså att skyddet av stränderna ska ses i ett långsiktigt perspektiv. I miljöbalkens förarbeten har t.ex. betonats att områden som för tillfället verkar vara av begränsat intresse för allmänhetens friluftsliv kan bli betydelsefulla i framtiden.

Kustområdet och skärgården i Södermanlands län är med hänsyn till natur- och kulturvärdena i sin helhet av riksintresse (4 kap. miljöbalken). Hela skärgården utom delar av Örsbaken, Stadsfjärdarna och Sjösafjärden är av riksintresse för naturvärden. Skärgården och kustområdet är av riksintresse för friluftslivet. Hartsö, Ringsö, Långö och Sävö är av riksintresse för kulturminnesvärden.

Strandstuviken (kartblad E), Jungfruvassen (E), Linudden (E), Labro ängar (F), Sjösakärren (F), Västra Djupvik (F), Ånga (G), Rågö (H), Stendörren (I), Horsvik (I), Ringsö, Hartsö, Långö och Sävö, de flesta med omgivande vatten, är Natura 2000-områden. En stor del av skärgården är naturreservat.

Stora delar av skärgården och kustområdet har förblivit obebyggda. Exploateringsanspråken på Östersjöstränderna är dock betydande och ökar fortlöpande. Andelen fastlandskust utanför tätort i Nyköpings kommun där det finns en eller flera byggnader inom 100 meter är 23 % (SCB 2011). Där stränderna inte redan har förlorat i betydelse på grund av bebyggelse behöver strandskyddsområdet därför vara utvidgat till 300 meter för att allmänhetens tillgång till strandområden ska långsiktigt säkerställas och goda livsvillkor för djur- och växtlivet bevaras.

Livsbetaingelserna för havets djur och växter vid kuststräckan inom Södermanlands län ska behållas och förbättras (Länsstyrelsens rapport 2009:5 "Södermanlands havsmiljö"). I dag är stora delar av landområdena vid kusten och på öarna skyddade. Inom en snar framtid måste även möjligheterna att skapa liknande skydd för växter och djur som lever under vattenytan ses över. Det marina reservatet vid Askö i Trosa kommun som inrättades år 2007 är ett viktigt steg i denna riktning. Andra marina reservat har föreslagits vid t.ex. Långö, Hartsö, Ringsö, Stendörren – Griskär, i delar av Tvären och i Bråviken.

Till Östersjöns mest värdefulla miljöer, och samtidigt de känsligaste, hör de grunda vindskyddade vikarna och grundområden ute på fjärdarna. På mjukbottenarnas sandiga och leriga sediment växer borstnate, axslinga, ålnate, ålgräs och flera arter rödlistade kransalger. Mjukbottenar förekommer oregelbundet men sträcker sig ibland längre ut än 100 meter från stränderna. Grundområden och grunda vikar är viktiga reproduktionslokaler för t.ex. gädda, abborre, skrubbskädda, sik.

På hårbottenmiljöer längs Sörmlandskusten dominerar blåstång som är den enda brunalgen i vår del av Östersjön. Blåstångsmiljöerna är mycket artrika. Växtligheten fungerar som uppväxtmiljö, skydd och växtplats för många olika makro- och mikroskopiska djur, som i sin tur är grunden för Östersjöns fiskbestånd. Aktiviteter som frekvent båtåkande, byggande av bryggor, muddring och dumpning av muddermassor ger en negativ påverkan på växt- och djurlivet.

I 50 år har Stockholms Universitets Marina Forskningscentrum genom Askölaboratoriet gjort omfattande provtagningar och undersökningar på ett antal platser i Nyköpings skärgård. Länsstyrelsen har vidare låtit inventera grunda vikar och bottensediment och undersöka fiskrekryteringen. Kusten utanför Nyköping utgör därmed ett av de viktigaste referensområden för den framtida Östersjöforskningen. Helcom har pekat ut ett stort område från Tullgarn-Fifång i norr till Nyköpings skärgård i söder som BSPA-område.

Störningar på vatten- och bottenmiljöer gör det biologiska livet i Östersjön känsligt för påverkan. Sammantaget pekar omständigheterna på att strandskyddsområdet även fortsättningsvis behöver vara utvidgat till 300 meter i vattenområdet.

## KOMMENTARER MED ANLEDNING AV YTTRANDENA

Städer och andra orter tillhör samhällets värdefullaste investeringar. Bebyggelseområdena utnyttjas väl och måste kunna växa efter behov. En välplanerad tillväxt skapar god hushållning med arealerna och en väl sammanhållen bebyggelse som ger goda funktionella samband inom orten. Den tar till vara ortens tekniska infrastruktur och förstärker underlaget för en välfungerande kollektivtrafik. Att bebyggelsen behöver vara väl sammanhållen innebär bl.a. att det är ett angeläget allmänt intresse att stadsdelar och orter vid sjöar, hav och vattendrag, som hittills, kan växa även i strandnära områden. Av det skälet utvidgas inte strandskyddsområdet i områden som behövs för ortens naturliga tillväxt. När det utarbetas planer för ortens tillväxt har både kommunen och Länsstyrelsen att se till att områden med särskilt höga natur- och friluftsvärden undantas från bebyggelse.

Länsstyrelsen låter frågan om utvidgade strandskyddsområden anstå tills vidare beträffande sträckan Branthäll – Örstignäs, Tjuv- och Enholmen samt två delområden vid Horn och avser att bevaka den vid bl.a. kommande ordinarie samråd om kommunens fördjupningar av översiktsplanen. Där strandskyddsområdet inte är utvidgat och där strandskyddet inte har blivit upphävt i områden med detaljplan gäller det generella strandskyddet inom 100 meter från strandlinjen. I områdena Sjösa – Horn och Brannebol – Svärdsklöva ska strandskyddsområdet vara utvidgat som hittills sedan år 1987.

Förslagets avgränsningar vid befintliga tomter, bakom planlagd mark och allmänna vägar har inte ändrats. Förbuden i länets strandskyddsområden gäller inte kompletteringsåtgärder inom 15 meter från huvudbyggnaden men inte närmare strandlinjen än 25 meter och inom en tomtplats som har angetts i ett dispensbeslut. Att förbuden i strandskyddsområdena gäller anläggningar för sjöfartens framkomlighet och säkerhet följer av 7 kap. 16 § miljöbalken och kan inte ändras av Länsstyrelsen.

## BESLUTETS KONSEKVENSER

Beslutet innebär att strandskyddsområdet är utvidgat upp till 300 meter där det har varit utvidgat sedan år 1987, dvs. på öarna och vissa fastlandsstränder med några mindre undantag och gränsjusteringar samt intilliggande vattenområden. Beslutet innebär också utvidgat strandskyddsområde vid Ämtnäs (kartblad D) samt kuststräckorna Stjärnholm i Oxelösunds kommun – Strandstuviken (E), Labro – Sjösa (F), Stäk – Studsvik (I) och Studsvik – Koverviken (J).

Pågående markanvändning kan fortgå utan hinder av det utvidgade strandskyddsområdet. Var och en som utnyttjar allemansrätten eller annars vistas i naturen ska visa hänsyn och varsamhet i sitt umgänge med den.

Någon rätt till ersättning för ägare och innehavare av särskild rätt till marken med anledning av ett beslut att utvidga strandskyddsområdet föreligger inte (31 kap. 4 § miljöbalken).

## INTRESSEPRÖVNING

Beslutet omfattar strandområden som har eller kan väntas få mycket höga värden för allmänhetens friluftsliv och/eller växt- och djurlivet. Utvidgat strandskyddsområde behövs för att långsiktigt säkerställa syftena med strandskyddet i dessa områden. Vid prövning av frågor om utvidgat strandskyddsområde ska enligt 7 kap. 25 § miljöbalken hänsyn tas även till enskilda intressen. Beslutet medför vissa inskränkningar i användningen av berörda strandområden. Vid en avvägning mellan enskilda och allmänna intressen finner Länsstyrelsen att beslutet inte går längre än vad som krävs för att syftet med skyddet ska tillgodoseas.

## NATUR- OCH FRILUFTSLIVSVÄRDEN I DE UTVIDGADE STRANDSKYDD SOMRÅDEN A

Kustlandskapet är ett småbrutet sprickdalslandskap med vikar, fjärdar, halvöar och uddar med tydliga förkastningsbranter, terrassformade isälvsavlagringar och värdefull flora och fauna.

Skärgården är förhållandevis smal och saknar mellanskärgårdspartier nästan helt. Den är mångformig och variationsrik. Den karakteriseras också av kraftiga bergsryggar och bergiga öar som t.ex. Hartsö, Långö, Ringsö, Stendörren, Rågö och av vidsträckta havsavsnitt. Innerskärgårdens arkipelagområden är natursköna med rik flora och fauna och intressanta för friluftslivet, t.ex. Stendörren. Dominerande vegetationstyp i kust- och skärgårdsområdet är hållmarkstallskog. I övrigt finns barrblandskogar och lundområden med stort inslag av ädla lövträd. Ädellövskogmarker och strandängar är andra vegetationstyper. Förekomster av urkalksten gör att floran är mycket rik i vissa områden. Några öar präglas av ålderdomliga kulturlandskap.

Djurlivet inklusive fågellivet är rikt. Det vattenanknutna djurlivet är mer föränderligt. Det är känsligt för störningarna i Östersjöns vattenmiljöer. När det gäller fågellivet kan som exempel på fluktuationer nämnas att antalet havsörnar successivt blivit allt större efter miljöpåverkad tillbakagång, medan ejder- och trutbestånden kraftigt minskat under senare år. Flera öar och skär i naturreservaten är fågelskyddsområden.

Skärgården erbjuder rika natur- och kulturupplevelser. Den är mycket attraktiv för båtsport, kanoting, bad, utflykter, fritidsfiske och skridskofärder. Ett stort antal vikar och sund utgör bra naturhamnar t.ex. vid Ringsö och Stendörren. Campingplatser finns vid Strandstuvikens havsbad, Horns varv, Svärsklova och Sandvik i Nynäs naturreservat. Naturreservaten med olika karaktärer från kulturlandskap till platser med rik flora och rikt fågelliv är värdefulla utflyktsmål.

De utvidgade strandskyddsområdena syftar till att långsiktigt trygga allmänhetens tillgång till strandområdena och bevara goda livsvillkor för djur- och växtlivet på land och i vatten.

Delområdena finns redovisade på kartbladen A – J som tillhör detta beslut.

Delområde Vibberholmen (läns- och kommungränsen) – Nävekvarn – Hummelvik. Kartblad A – C. Området från länsgränsen i väster till Hummelvik i öster inklusive vattenområdet söderut mot Östergötlands län är av riksintresse för naturvården. Den markanta Bråvikenförkastningen är en av östra Sveriges mest framträdande landformer. Förkastningen är av stort geologiskt och geomorfologiskt intresse. Området har stora friluftsvärden samt botaniska och zoologiska skyddsvärden, främst med hänsyn till den störningskänsliga fågelfaunan. Apollofjärilen, som tidigare varit nästan utrotad men under senare år återhämtat sig, har i bergen mot Bråviken ett starkt fäste. Sörmlandsleden har några av de vackraste och populäraste etapperna vid kuststräckan. Den morfologiska utformningen är unik för landets södra delar där förkastningsberg når 60 meter över havet medan Bråviken utanför når djup av närmare 60 meter. Delar av den märkliga havsmiljön har av Länsstyrelsen preliminärt pekats ut för marint skydd. Flera naturreservat har bildats vid kuststräckan, t.ex. Nävekvarns klint och Sjöskogen. För andra områden pågår förhandlingar. Området är högsta klass i länsstyrelsens naturvårdsprogram.

Delområde Hummelvik – Ämtnäs. Kartblad C – D. Sillöfjärden utanför Hummelvik och Marsviken är tämligen grunda havsvikar som under flyttningsperioderna tjänar som viktiga rastlokaler för flera fågelarter. Marsviken omges av strandängar, betade hagmarker och öppet åkerlandskap. Längst in i viken vid Buskhyttan – Kärrboda finns ett mycket vackert och artrikt beteslandskap. Marsäng består av betade strandängar som är ogödslade och äger en artrik vegetation. Särskilt värdefulla är kalkfuktängarna med förekomst av majviva. Marsäng med utanförliggande vattenområde i Marsviken är ett Natura 2000-område. Vid Ämtnäs finns en värdefull hagmark som delas av gränsen mot Oxelösunds kommun. På öarna i Marsviken och södra fastlandsdelen av viken finns störningskänslig fågelfauna.

Delområde Stjärnholm – Strandstuviken. Kartblad E. Stjärnholmsviken, Snäckviken och Strandstuviken är tre grunda havsvikar. Från Stjärnholmsvikens innersta del till bad- och campingplatsen i Strandstuviken förekommer vidsträckta betade strandängar. Längre in mot land vidtar skogsområden av skiftande typer alltifrån hållmarkstallskogar till ekhagar. Strandängarna utgör goda rast- och häckningsplatser för vadare och sjöfåglar. Fågelfaunan i området, med många noterade arter, hör till de bäst dokumenterade i länet. Störningskänslig fågelfauna lyckas regelbundet med häckningar i skogsbestånden. Nästan hela området är Natura 2000 och högsta klass i länsstyrelsens naturvårdsprogram.

Delområde Labro – Horn. Kartblad F. Sjösaviken från Tjuvholmen över Labroängar och Sjösa till Horn är en grund havsvik av stor betydelse för fågellivet. Strandängarna är av botaniskt mycket stort intresse. Klippor av urkalksten vid Sjösa Gård och längs vikens östra sida har givit upphov till en särpräglad flora. Brun kärnhök häckar i vikens vassar och havsörn besöker viken för födosök. Sjösaviken är också en förnämlig rastlokal för sjöfåglar och vadare. Vid Horns båtvarv finns en av både nötboskap och gäss välbetad strandäng. Lokalen har upptäckts som en förnämlig observationsplats för studier av den årliga rovfågelflyttningen längs Svealandskusten. Labro ängar och Sjösakärren är naturreservat, Natura 2000-område och av riksintresse för naturvård enligt 3 kap. miljöbalken. Det sistnämnda gäller även strandängarna vid Västra Djupvik. I Länsstyrelsens naturvårdsprogram är området högsta klass.

Delområde Brannebol – Svärsklova. Kartblad G – H. Söder om Ånga gård ligger ett kuperat och omväxlande skogsområde. Särskilt värdefull natur finns på Gärsö, Enbeten och Fågelö. Vid Ångavikens östra strand växer ett äldre naturskogsliknande bestånd. Störningskänslig fågelfauna förekommer i området. Området utgör en del av det stora riksintresset Södermanlands kust och skärgård enligt 3 kap. miljöbalken. Ett mindre Natura 2000-område finns vid Ånga gård.

Delområde Vålarö – Stäk. Kartblad H. Kustområdet Vålarö – Sjöboviken – Rågö – Helgö – Stäk är högsta klass i Länsstyrelsens naturvårdsprogram. Skärgårdslandskapet är omväxlande med uppodlade marker, beteshagar samt relativt orörda skogspartier och en mängd mindre öar och vikar. Fågellivet är särskilt rikt. Området är av riksintresse för naturvård och friluftsliv.

Delområde Stäk – Horsvik. Kartblad I. Hånömogen, en av de mera framträdande isälvsavlagringarna vid Sörmlandskusten, är början på den välkända Badelundaåsen som kan följas genom hela Svealand upp till Älvdalen i norra Dalarna. Hånömogen är ett välbesökt skogsområde, särskilt i bärplockningstider. Sanda holme (naturreservat) hyser ett av de få kvarvarande verkliga naturskogsområdena i skärgården. Stendörrens naturreservat är ett av länets mest besökta turistmål alla kategorier för bad och rekreation. Här kan även besökare utan tillgång till båt uppleva genuin skärgårdsnatur. Öarna nås via flera hängbroar. Syftet med strandskyddet säkerställs inte helt genom naturreservatsbestämmelserna. Förslaget innebär därför att strandskyddsområdet utvidgas även i reservatet. Horsvik är ett ålderdomligt hemman med bevarade naturbetesmarker och länets första kulturresevat. Hela området är av riksintresse för naturvård. Hånömogen, Stendörren och Horsvik är högsta klass i Länsstyrelsens naturvårdsprogram. Stendörren och Horsvik är Natura 2000-områden.

Delområde Studsvik – Koverviken (vid gränsen mot Trosa kommun). Kartblad J. Vid Studsvik ligger Byggningsstrand som är en välbesökt och barnvänlig sandstrand. Kuststräckans södra del kännetecknas av ett omväxlande landskap med många vegetationstyper och intressanta terrängformer med glacialt ursprung. I Nynäs naturreservat finns ett omväxlande kulturlandskap med ädellövskogar, hassellundar, kalkklippor, hagmarker, strandängar och andra botaniskt intressanta vegetationstyper. Området har mycket stor betydelse för friluftslivet. Större delen av Nynäs kuststräcka är Natura 2000-område. Strandskyddets syften säkerställs inte helt genom reservatsbestämmelserna för Nynäs naturreservat. Strandskyddsområdet utvidgas därför även norrut från Studsvik och i Nynäsreservatet.

Datum

Dnr

2012-04-16

511-2154-2011

## KÄLLFÖRTECKNING

Riksdirektören enligt 4 kap. miljöbalken  
Riksdirektören enligt 3 kap. miljöbalken, [www.gis.lst.se](http://www.gis.lst.se)  
Naturreservat, [www.gis.lst.se](http://www.gis.lst.se)  
Biotopskydd, [www.gis.lst.se](http://www.gis.lst.se)  
Rödlistade arter, SLU, Artdatabanken  
Skogsstyrelsens inventeringar, <http://minasidor.skogsstyrelsen.se/skogensparlor>  
Länsstyrelsens inventeringar och naturvårdsprogram 1991, [www.gis.lst.se](http://www.gis.lst.se)  
Länsstyrelserna i Uppsala, Stockholms och Södermanlands län 1999, Redovisning till regeringen av Miljö- och hushållningsprogram för skärgården  
Nordiska ministerrådet 2001, Kustbiotoper i Norden, TemaNord 2001:536  
Länsstyrelsens rapport 2009:5 Södermanlands havsmiljö  
Skydd av marina miljöer med höga naturvärden, Rapport 5739, Naturvårdsverket 2007a  
Utvidgat strandskydd – en vägledning till underlag och beslut, Naturvårdsverket 2010:4

Detta beslut ska delges genom kungörelsedelgivning och hållas tillgängligt till den 21 maj 2012.

Beslut i detta ärende har fattats av länsrådet Kurt Ekelund. I handläggningen har deltagit f.d. länsarkitekten Per Öhrling, f.d. naturvårdshandläggarna Agneta Claesson och Staffan Karlsson, naturvårdshandläggaren Raimo Laurila, länsjuristen Eva Doyle, karttekniker Ulrika Larsson och länsarkitekten Torbjörg Sekse (föredragande).

Kurt Ekelund

Torbjörg Sekse

## BILAGOR

Kartbladen A – J.

## HUR MAN ÖVERKLAGAR

Om Ni vill överklaga detta beslut ska Ni skicka ett överklagande till Länsstyrelsen. Överklagandet ska vara skriftligt och undertecknat. Det ska ha kommit in till Länsstyrelsen senast den 21 maj 2012. I överklagandet ska Ni ange vilket beslut som Ni överklagar (t.ex. genom att ange beslutets diarienummer), hur Ni vill att beslutet ska ändras och varför Ni anser att det ska ändras. Länsstyrelsen kommer att sända överklagandet och Länsstyrelsens akt till regeringen, Miljödepartementet.

## SÄNDLISTA

STF Svenska Turistföreningen, C G Wennerholm, Mjölnergatan 11, 619 34 Trosa  
Föreningen Södermanlands Ornitologer, Lennart Eriksson, Måstavägen 13 D, 633 48 Eskilstuna  
Naturskyddsföreningen i Södermanlands län, [karl-axel@reimer.nu](mailto:karl-axel@reimer.nu)  
Nyköpings kommun, 611 83 Nyköping  
Skogsstyrelsen, Box 635, 611 10 Nyköping  
Havs- och vattenmyndigheten, Box 11 930, 404 39 Göteborg  
Sjöfartsverket, 601 78 Norrköping  
Länsstyrelsen i Stockholms län, Box 22067, 104 22 Stockholm  
Länsstyrelsen Östergötland, 581 86 Linköping

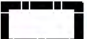

Beslutet kungörs i länets författningssamling och genom kungörelsedelgivning i Södermanlands Nyheter, Dagens Nyheter samt Post- och Inrikes Tidningar.





# Utvidgade strandskyddsområden i och vid Östersjön i Nyköpings kommun

Tillhör Länsstyrelsens beslut 2012-04-16  
Dnr 511-2154-2011

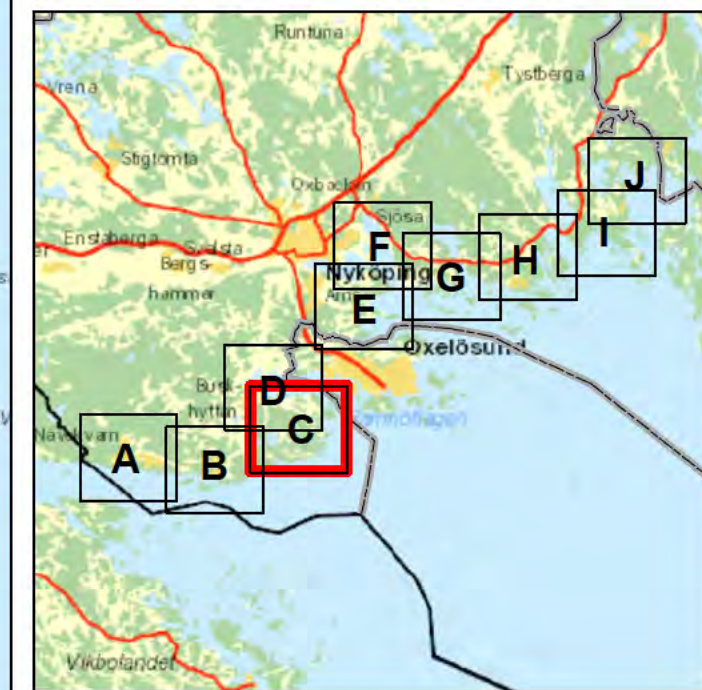
-  Utvidgat strandskyddsområde
-  Detaljplaner

Kartbladen visar fastlandsstränder där strandskyddsområdet är utvidgat antingen till 300 meter från strandlinjen eller till en väg eller fastighetsgräns närmare strandlinjen. Avståndet 300 meter ska mätas från strandlinjen vid normalt medelvattenstånd. Strandlinjens läge varierar med medelvattenståndet, som kan variera från år till år. I de fall 300-metersgränsens läge måste bestämmas noggrant behövs därför aktuella uppgifter om normalt medelvattenstånd.

Strandskyddsområdet är utvidgat upp till 300 meter även på öarna i Östersjön och i vattenområdena intill öarna och berörda fastlandsstränder, men inte i områden med detaljplan.

Det generella strandskyddet inom 100 meter från strandlinjen gäller överallt där strandskyddsområdet inte är utvidgat och där strandskyddet inte har blivit upphävt i områden med detaljplan.

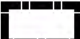
Enligt Länsstyrelsens beslut den 1 november 2011 ska förbudet i länets strandskyddsområden inte gälla kompletteringsåtgärder inom 15 meter från huvudbyggnaden men inte närmare strandlinjen än 25 meter och inom en tomplats som har angetts i ett dispensbeslut.



Kartblad C

# Utvidgade strandskyddsområden i och vid Östersjön i Nyköpings kommun

Tillhör Länsstyrelsens beslut 2012-04-16  
Dnr 511-2154-2011

 Utvidgat strandskyddsområde

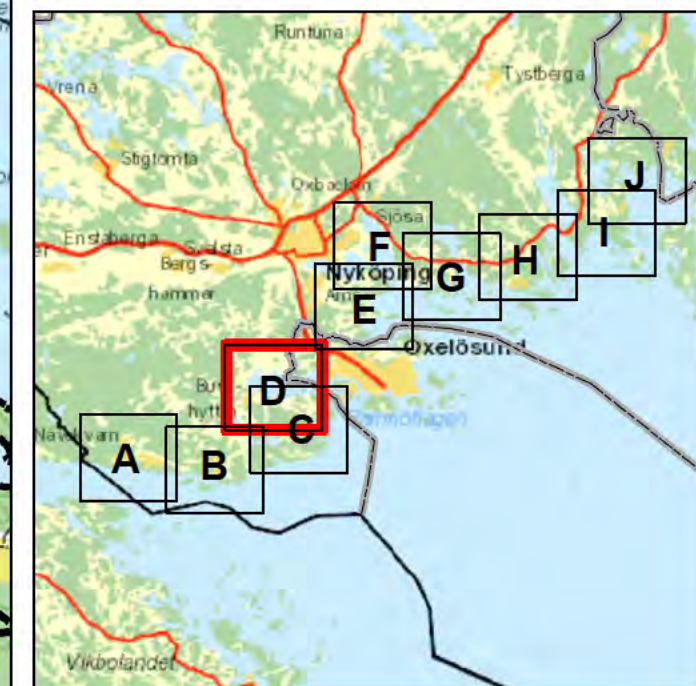
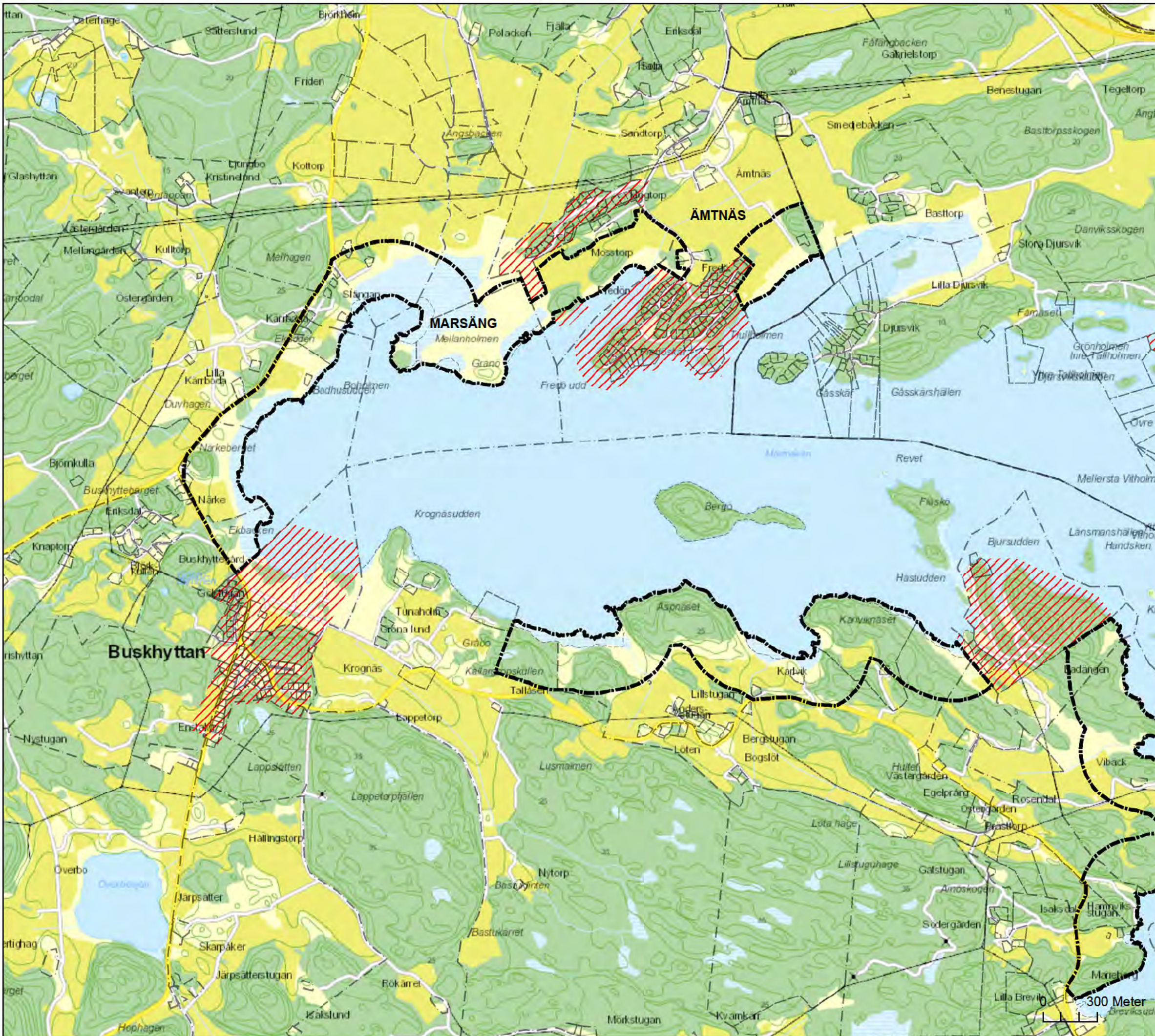
 Detaljplaner

Kartbladen visar fastlandsstränder där strandskyddsområdet är utvidgat antingen till 300 meter från strandlinjen eller till en väg eller fastighetsgräns närmare strandlinjen. Avståndet 300 meter ska mätas från strandlinjen vid normalt medelvattenstånd. Strandlinjens läge varierar med medelvattenståndet, som kan variera från år till år. I de fall 300-metersgränsens läge måste bestämmas noggrant behövs därför aktuella uppgifter om normalt medelvattenstånd.

Strandskyddsområdet är utvidgat upp till 300 meter även på öarna i Östersjön och i vattenområdena intill öarna och berörda fastlandsstränder, men inte i områden med detaljplan.

Det generella strandskyddet inom 100 meter från strandlinjen gäller överallt där strandskyddsområdet inte är utvidgat och där strandskyddet inte har blivit upphävt i områden med detaljplan.

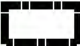

Enligt Länsstyrelsens beslut den 1 november 2011 ska förbudet i länets strandskyddsområden inte gälla kompletteringsåtgärder inom 15 meter från huvudbyggnaden men inte närmare strandlinjen än 25 meter och inom en tomplats som har angetts i ett dispensbeslut.



Kartblad D

# Utvidgade strandskyddsområden i och vid Östersjön i Nyköpings kommun

Tillhör Länsstyrelsens beslut 2012-04-16  
Dnr 511-2154-2011

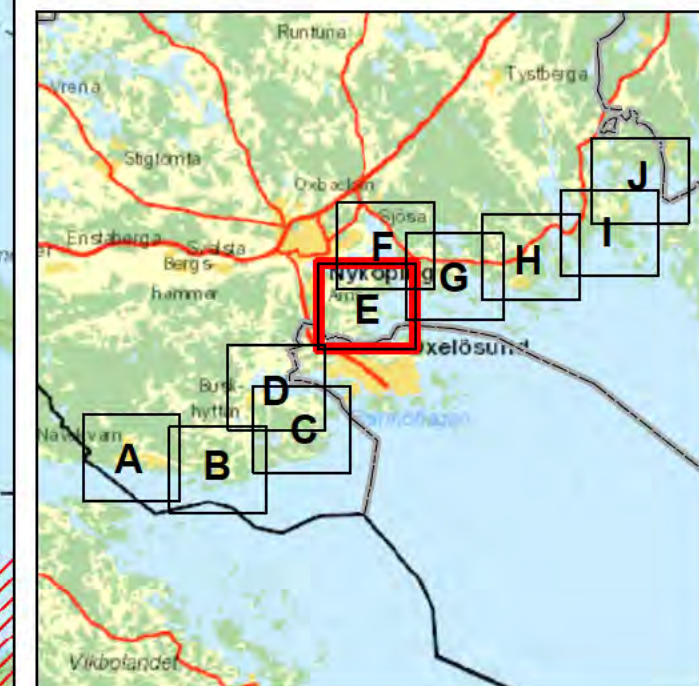
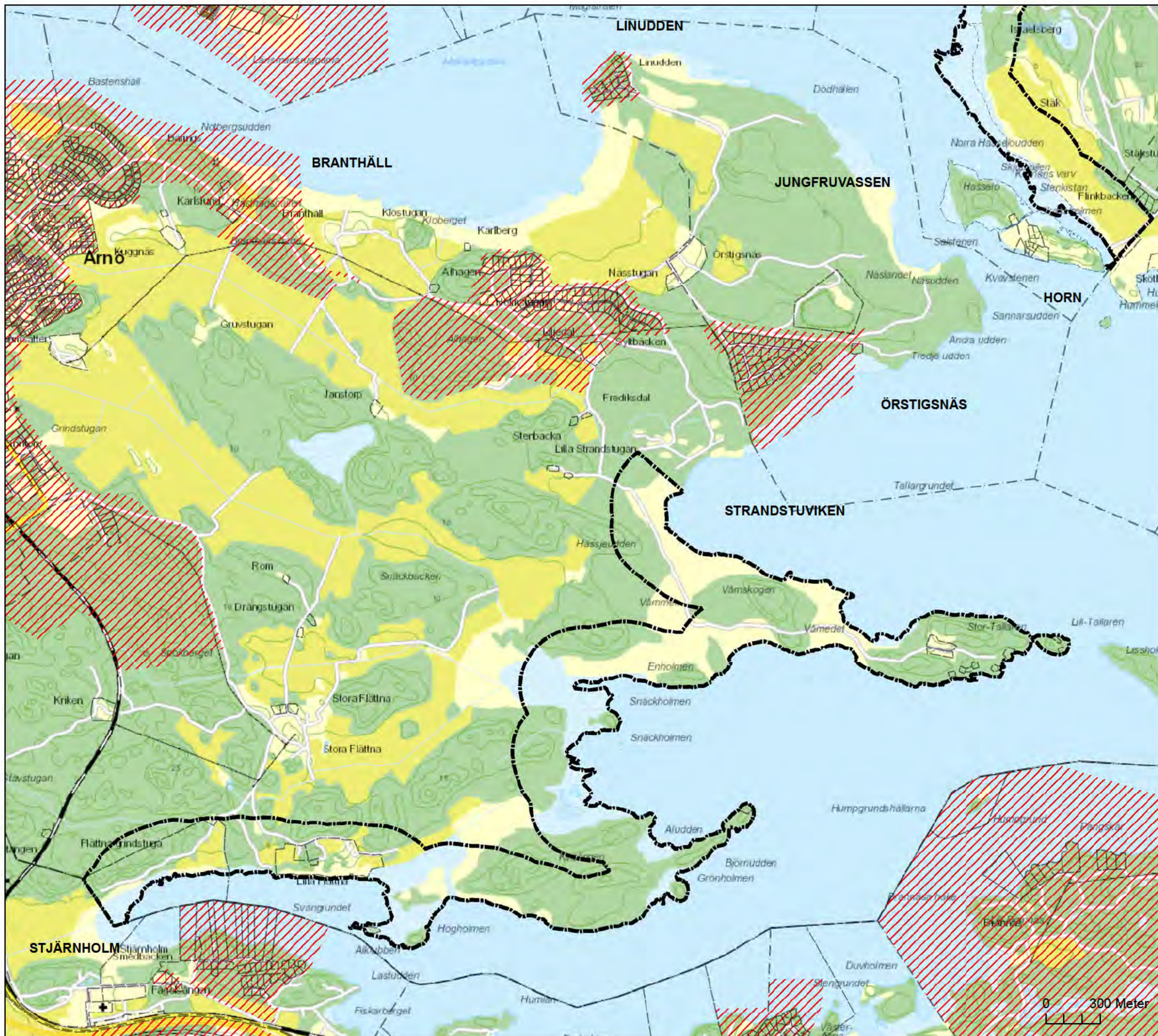
-  Utvidgat strandskyddsområde
-  Detaljplaner

Kartbladen visar fastlandsstränder där strandskyddsområdet är utvidgat antingen till 300 meter från strandlinjen eller till en väg eller fastighetsgräns närmare strandlinjen. Avståndet 300 meter ska mätas från strandlinjen vid normalt medelvattenstånd. Strandlinjens läge varierar med medelvattenståndet, som kan variera från år till år. I de fall 300-metersgränsens läge måste bestämmas noggrant behövs därför aktuella uppgifter om normalt medelvattenstånd.

Strandskyddsområdet är utvidgat upp till 300 meter även på öarna i Östersjön och i vattenområdena intill öarna och berörda fastlandsstränder, men inte i områden med detaljplan.

Det generella strandskyddet inom 100 meter från strandlinjen gäller överallt där strandskyddsområdet inte är utvidgat och där strandskyddet inte har blivit upphävt i områden med detaljplan.



Enligt Länsstyrelsens beslut den 1 november 2011 ska förbudet i länets strandskyddsområden inte gälla kompletteringsåtgärder inom 15 meter från huvudbyggnaden men inte närmare strandlinjen än 25 meter och inom en tomplats som har angetts i ett dispensbeslut.



Kartblad E

# Utvidgade strandskyddsområden i och vid Östersjön i Nyköpings kommun

Tillhör Länsstyrelsens beslut 2012-04-16  
Dnr 511-2154-2011

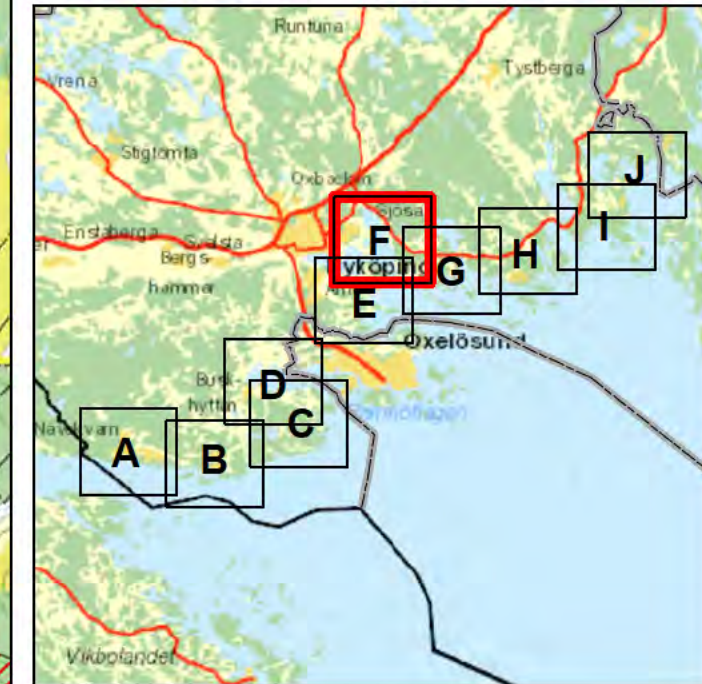
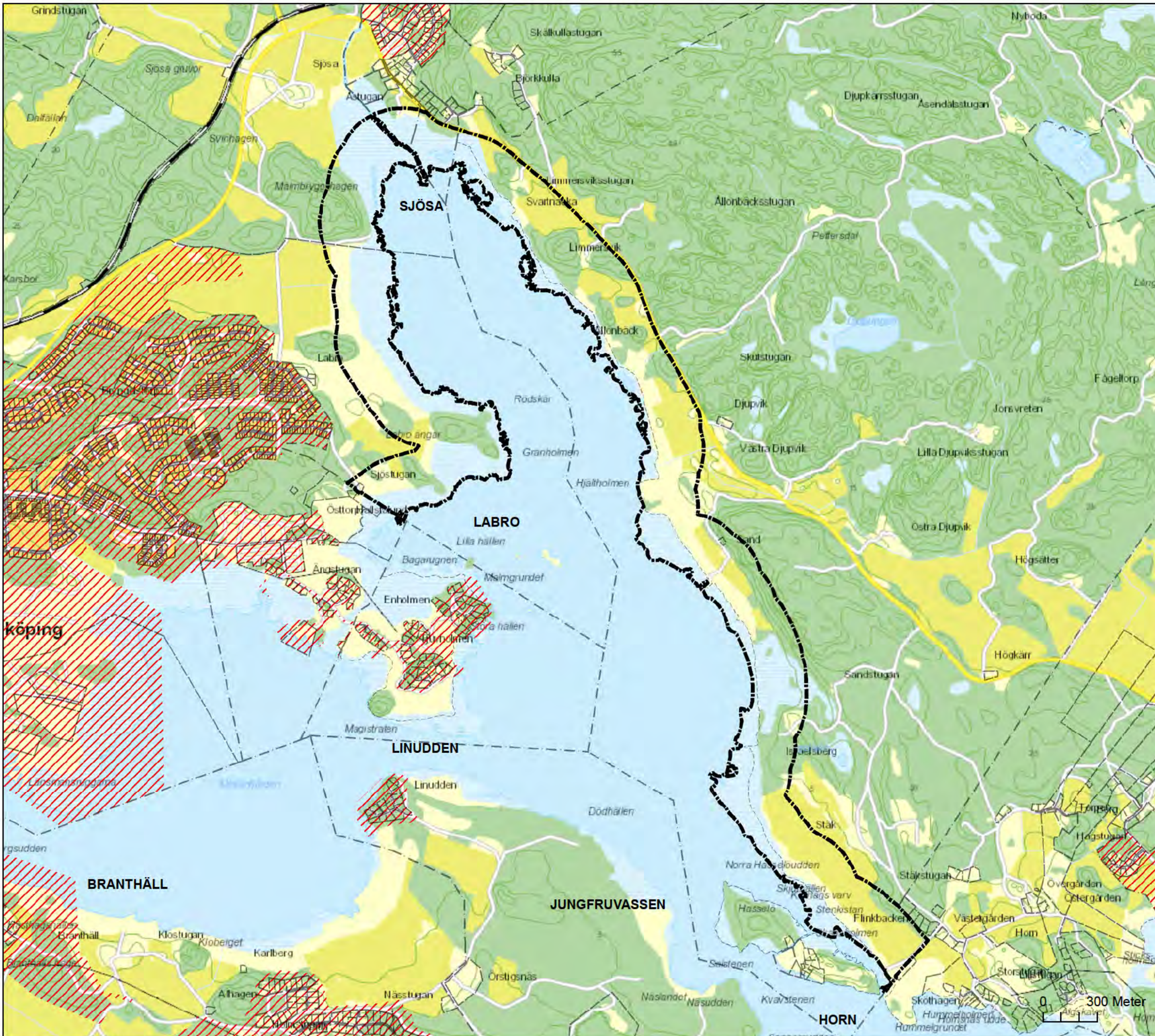
-  Utvidgat strandskyddsområde
-  Detaljplaner

Kartbladen visar fastlandsstränder där strandskyddsområdet är utvidgat antingen till 300 meter från strandlinjen eller till en väg eller fastighetsgräns närmare strandlinjen. Avståndet 300 meter ska mätas från strandlinjen vid normalt medelvattenstånd. Strandlinjens läge varierar med medelvattenståndet, som kan variera från år till år. I de fall 300-metersgränsens läge måste bestämmas noggrant behövs därför aktuella uppgifter om normalt medelvattenstånd.

Strandskyddsområdet är utvidgat upp till 300 meter även på öarna i Östersjön och i vattenområdena intill öarna och berörda fastlandsstränder, men inte i områden med detaljplan.

Det generella strandskyddet inom 100 meter från strandlinjen gäller överallt där strandskyddsområdet inte är utvidgat och där strandskyddet inte har blivit upphävt i områden med detaljplan.



Enligt Länsstyrelsens beslut den 1 november 2011 ska förbudet i länets strandskyddsområden inte gälla kompletteringsåtgärder inom 15 meter från huvudbyggnaden men inte närmare strandlinjen än 25 meter och inom en tomplats som har angetts i ett dispensbeslut.



Kartblad F

# Utvidgade strandskyddsområden i och vid Östersjön i Nyköpings kommun

Tillhör Länsstyrelsens beslut 2012-04-16  
Dnr 511-2154-2011

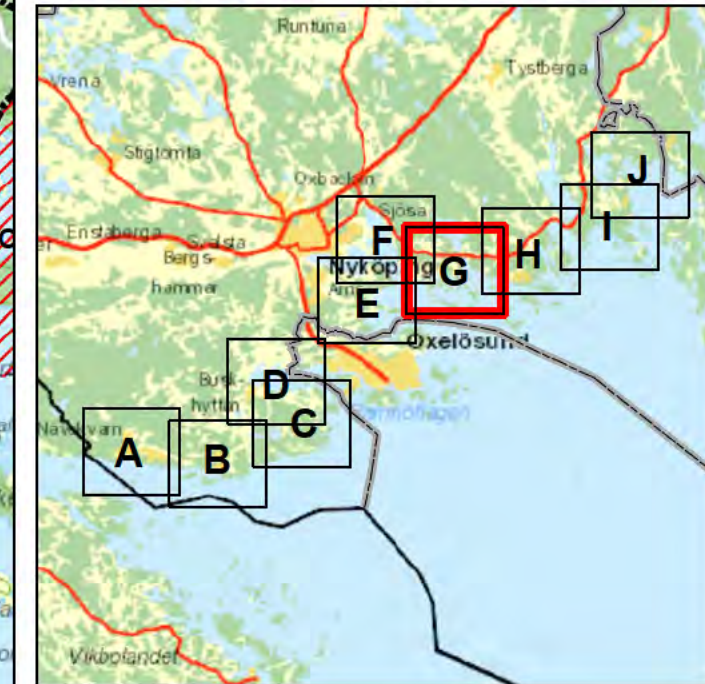
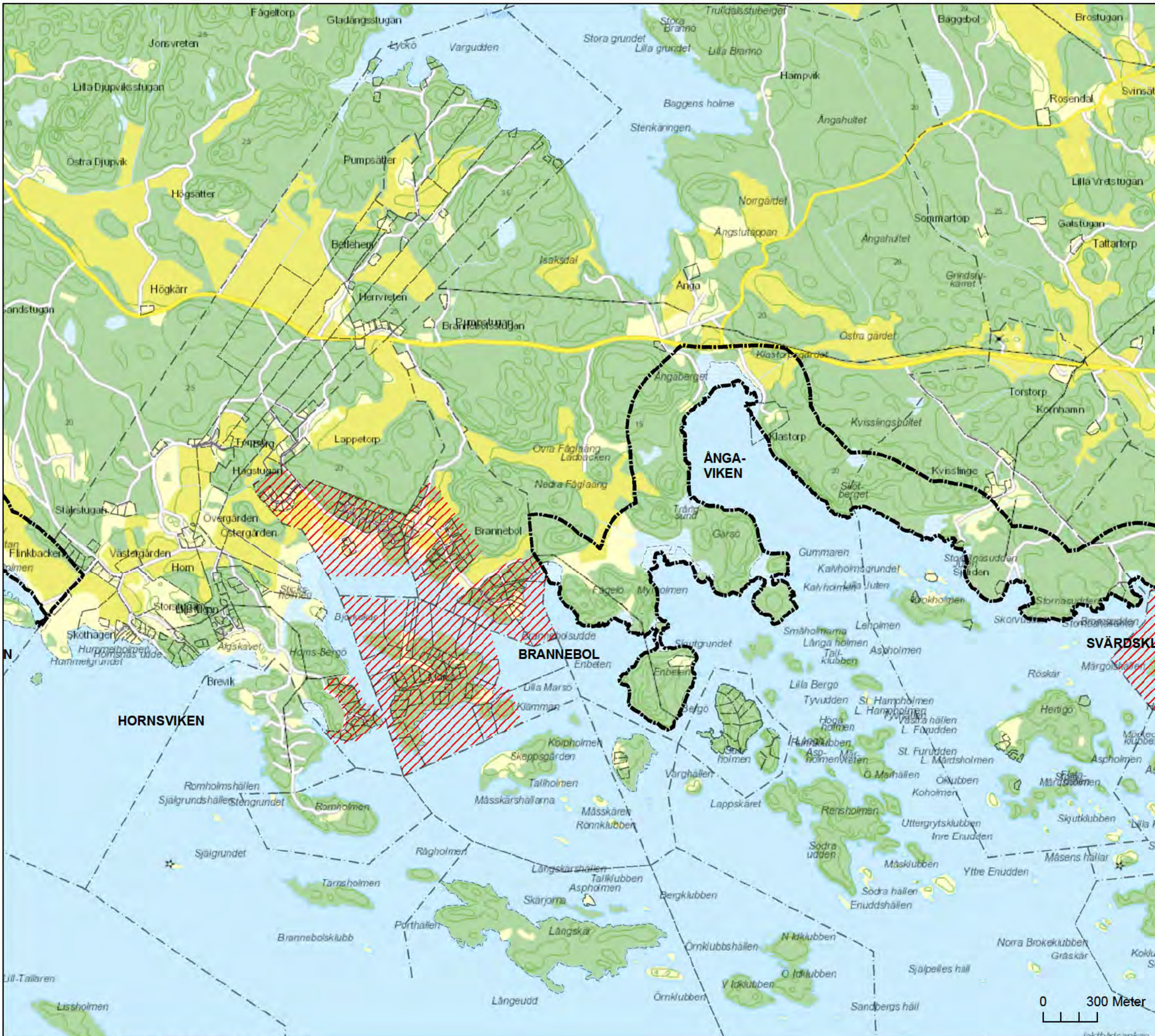
-  Utvidgat strandskyddsområde
-  Detaljplaner

Kartbladen visar fastlandsstränder där strandskyddsområdet är utvidgat antingen till 300 meter från strandlinjen eller till en väg eller fastighetsgräns närmare strandlinjen. Avståndet 300 meter ska mätas från strandlinjen vid normalt medelvattenstånd. Strandlinjens läge varierar med medelvattenståndet, som kan variera från år till år. I de fall 300-metersgränsens läge måste bestämmas noggrant behövs därför aktuella uppgifter om normalt medelvattenstånd.

Strandskyddsområdet är utvidgat upp till 300 meter även på öarna i Östersjön och i vattenområdena intill öarna och berörda fastlandsstränder, men inte i områden med detaljplan.

Det generella strandskyddet inom 100 meter från strandlinjen gäller överallt där strandskyddsområdet inte är utvidgat och där strandskyddet inte har blivit upphävt i områden med detaljplan.



Enligt Länsstyrelsens beslut den 1 november 2011 ska förbuden i länets strandskyddsområden inte gälla kompletteringsåtgärder inom 15 meter från huvudbyggnaden men inte närmare strandlinjen än 25 meter och inom en tomtplats som har angetts i ett dispensbeslut.



Kartblad G

# Utvidgade strandskyddsområden i och vid Östersjön i Nyköpings kommun

Tillhör Länsstyrelsens beslut 2012-04-16  
Dnr 511-2154-2011

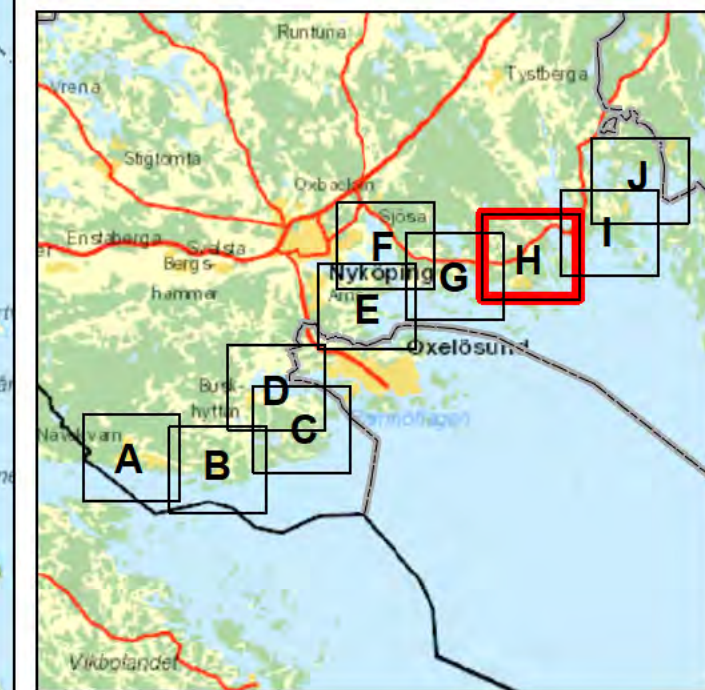
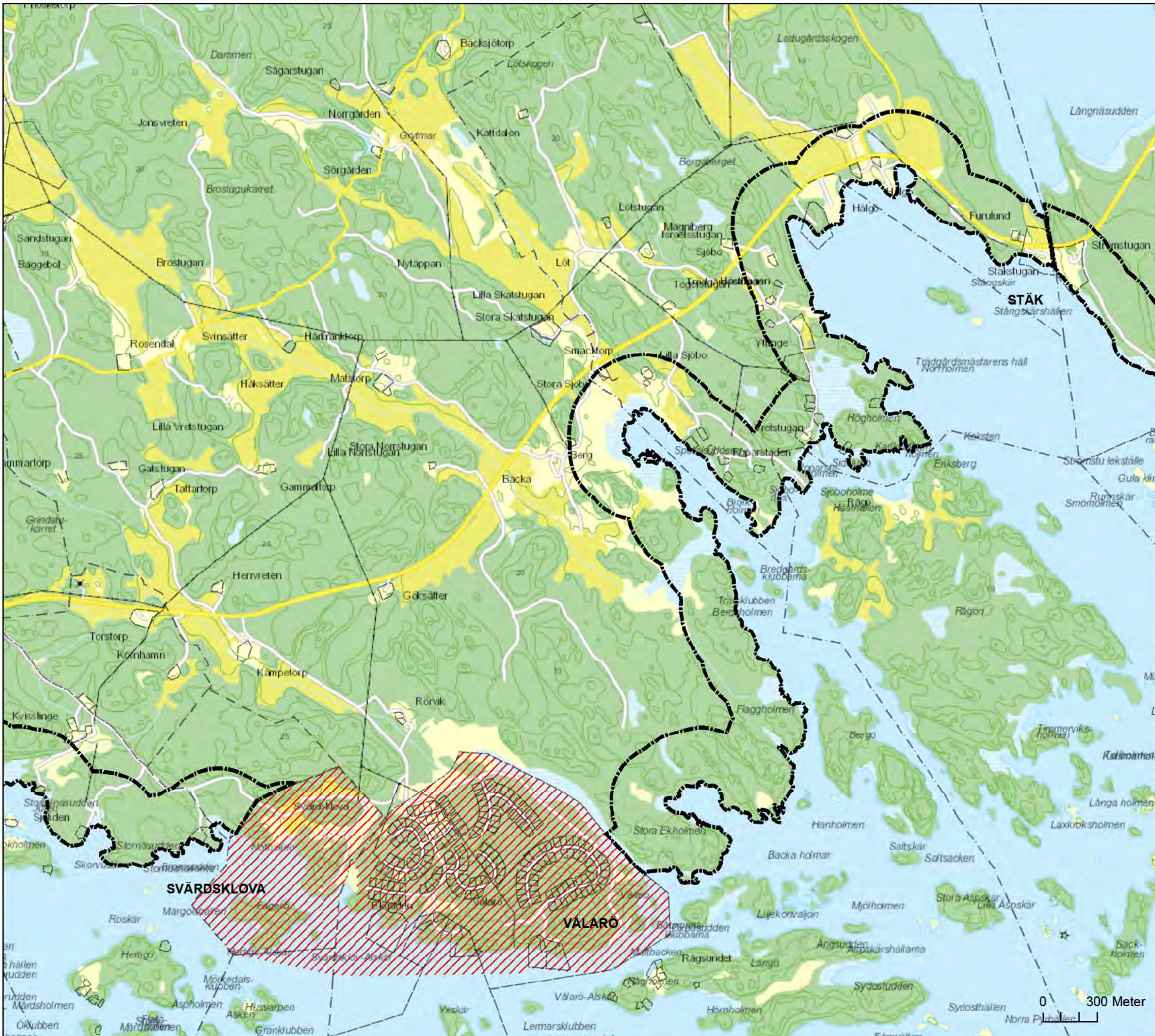
-  Utvidgat strandskyddsområde
-  Detaljplaner

Kartbladen visar fastlandsstränder där strandskyddsområdet är utvidgat antingen till 300 meter från strandlinjen eller till en väg eller fastighetsgräns närmare strandlinjen. Avståndet 300 meter ska mätas från strandlinjen vid normalt medelvattenstånd. Strandlinjens läge varierar med medelvattenståndet, som kan variera från år till år. I de fall 300-metersgränsens läge måste bestämmas noggrant behövs därför aktuella uppgifter om normalt medelvattenstånd.

Strandskyddsområdet är utvidgat upp till 300 meter även på öarna i Östersjön och i vattenområdena intill öarna och berörda fastlandsstränder, men inte i områden med detaljplan.

Det generella strandskyddet inom 100 meter från strandlinjen gäller överallt där strandskyddsområdet inte är utvidgat och där strandskyddet inte har blivit upphävt i områden med detaljplan.

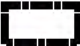

Enligt Länsstyrelsens beslut den 1 november 2011 ska förbuden i länets strandskyddsområden inte gälla kompletteringsåtgärder inom 15 meter från huvudbyggnaden men inte närmare strandlinjen än 25 meter och inom en tomplats som har angetts i ett dispensbeslut.



Kartblad H

# Utvidgade strandskyddsområden i och vid Östersjön i Nyköpings kommun

Tillhör Länsstyrelsens beslut 2012-04-16  
Dnr 511-2154-2011

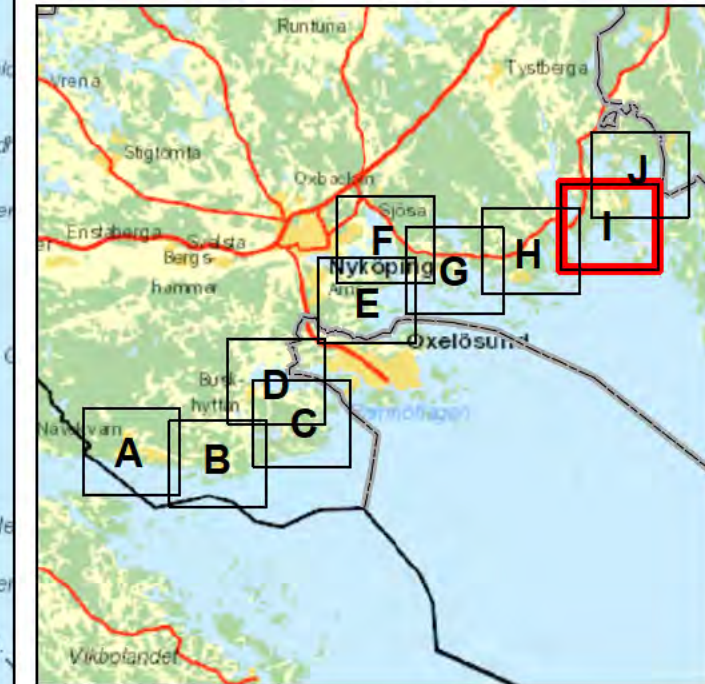
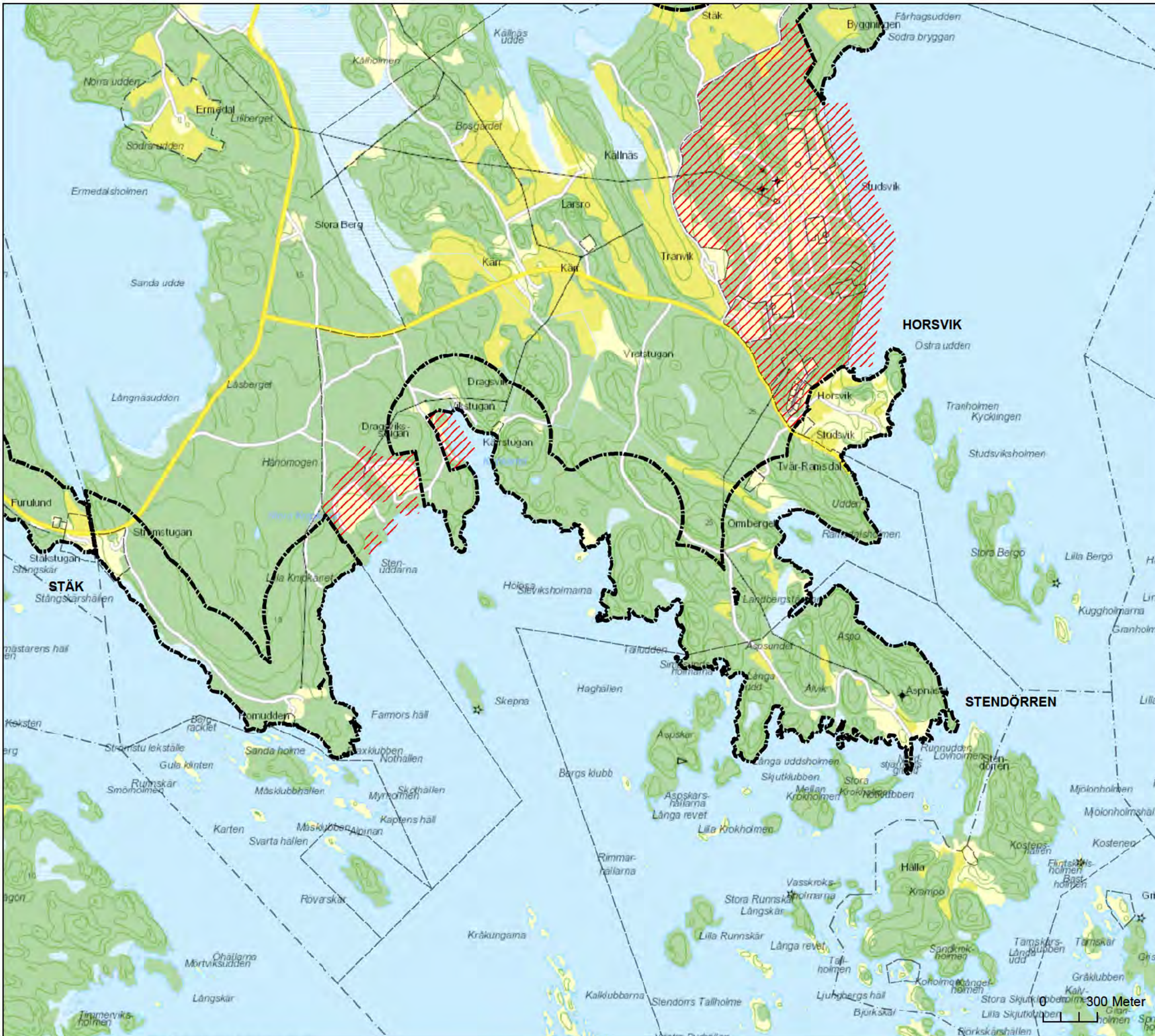
-  Utvidgat strandskyddsområde
-  Detaljplaner

Kartbladen visar fastlandsstränder där strandskyddsområdet är utvidgat antingen till 300 meter från strandlinjen eller till en väg eller fastighetsgräns närmare strandlinjen. Avståndet 300 meter ska mätas från strandlinjen vid normalt medelvattenstånd. Strandlinjens läge varierar med medelvattenståndet, som kan variera från år till år. I de fall 300-metersgränsens läge måste bestämmas noggrant behövs därför aktuella uppgifter om normalt medelvattenstånd.

Strandskyddsområdet är utvidgat upp till 300 meter även på öarna i Östersjön och i vattenområdena intill öarna och berörda fastlandsstränder, men inte i områden med detaljplan.

Det generella strandskyddet inom 100 meter från strandlinjen gäller överallt där strandskyddsområdet inte är utvidgat och där strandskyddet inte har blivit upphävt i områden med detaljplan.

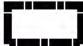

Enligt Länsstyrelsens beslut den 1 november 2011 ska förbudet i länets strandskyddsområden inte gälla kompletteringsåtgärder inom 15 meter från huvudbyggnaden men inte närmare strandlinjen än 25 meter och inom en tomtplats som har angetts i ett dispensbeslut.



Kartblad I

# Utvidgade strandskyddsområden i och vid Östersjön i Nyköpings kommun

Tillhör Länsstyrelsens beslut 2012-04-16  
Dnr 511-2154-2011

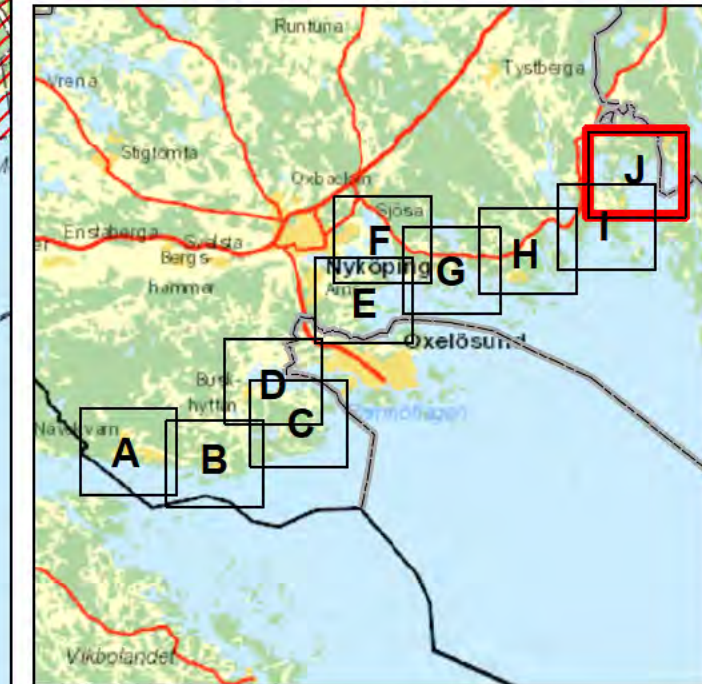
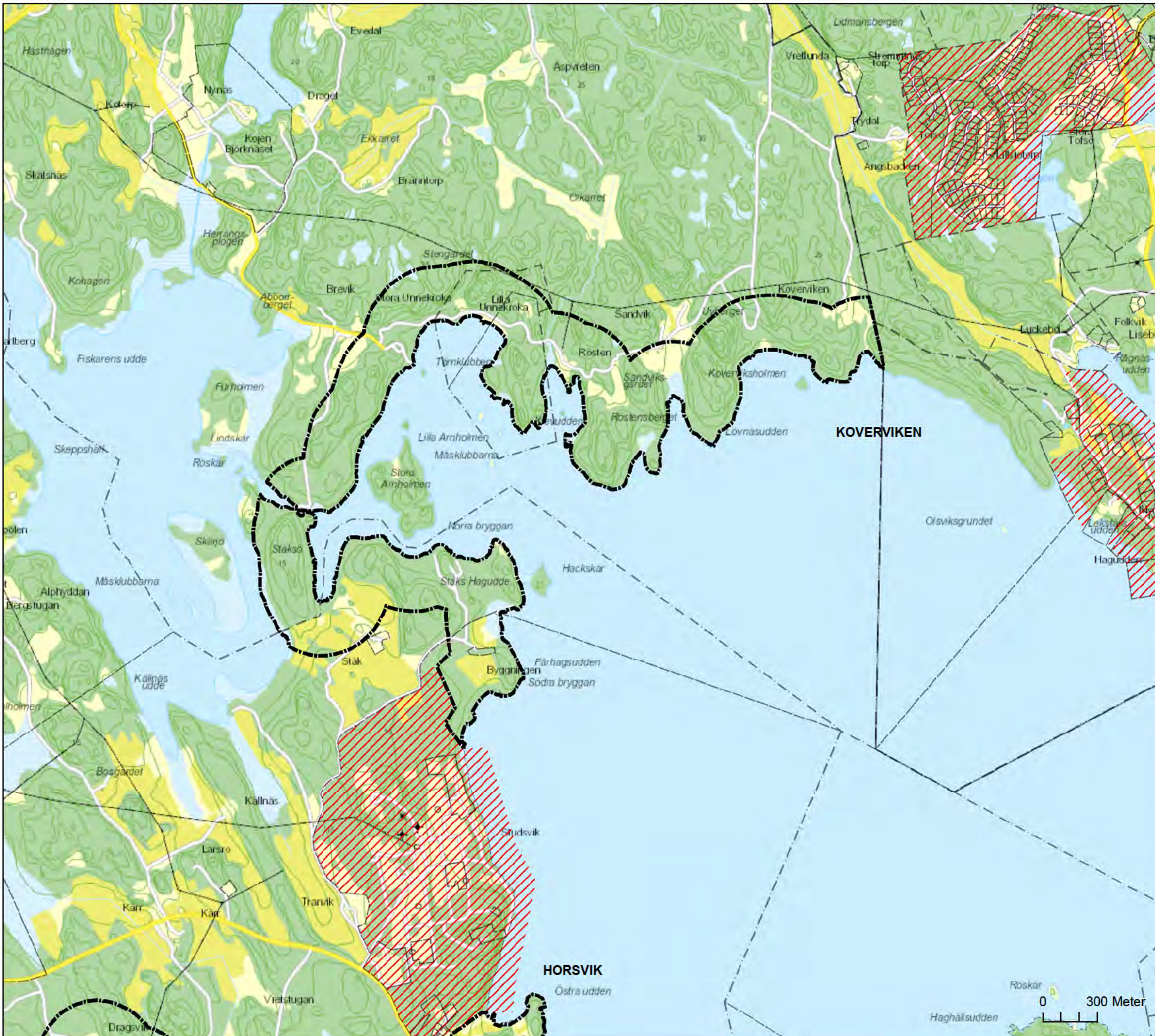
-  Utvidgat strandskyddsområde
-  Detaljplaner

Kartbladen visar fastlandsstränder där strandskyddsområdet är utvidgat antingen till 300 meter från strandlinjen eller till en väg eller fastighetsgräns närmare strandlinjen. Avståndet 300 meter ska mätas från strandlinjen vid normalt medelvattenstånd. Strandlinjens läge varierar med medelvattenståndet, som kan variera från år till år. I de fall 300-metersgränsens läge måste bestämmas noggrant behövs därför aktuella uppgifter om normalt medelvattenstånd.

Strandskyddsområdet är utvidgat upp till 300 meter även på öarna i Östersjön och i vattenområdena intill öarna och berörda fastlandsstränder, men inte i områden med detaljplan.

Det generella strandskyddet inom 100 meter från strandlinjen gäller överallt där strandskyddsområdet inte är utvidgat och där strandskyddet inte har blivit upphävt i områden med detaljplan.

Enligt Länsstyrelsens beslut den 1 november 2011 ska förbudet i länets strandskyddsområden inte gälla kompletteringsåtgärder inom 15 meter från huvudbyggnaden men inte närmare strandlinjen än 25 meter och inom en tomplats som har angetts i ett dispensbeslut.



Kartblad J